



LATVIJAS REPUBLIKAS ZEMKOPĪBAS MINISTRIJA

LAUKU ATBALSTA DIENESTA
2011. GADA PUBLISKAIS PĀRSKATS



RĪGA 2012

SATURS

PRIEKŠVārds	3
2. PAMATINFORMĀCIJA.....	4
2.1. Lauku atbalsta dienesta juridiskais statuss, funkcijas un uzdevumi	4
2.2. LAD darbības virzieni un mērķi, pārskata gada galvenie uzdevumi (prioritātes, pasākumi)....	5
3. FINANŠU RESURSI UN 2011. GADA DARBĪBAS REZULTĀTI	6
3.1. Budžeta informācija.....	6
3.2. Budžeta programmu un apakšprogrammu rezultatīvo rādītāju izpildes analīze un valsts budžeta līdzekļu izlietojuma efektivitātes izvērtējums.....	8
3.2.1. Programma “Valsts atbalsts lauksaimniecības un lauku attīstībai, sabiedriskā finansējuma administrēšana un valsts uzraudzība lauksaimniecībā”	8
3.2.2. Programmas “Meža resursu ilgtspējības saglabāšana” apakšprogramma “Valsts atbalsta pasākumi meža nozarē”	9
3.2.3. Programmas “Zivju resursu ilgtspējības saglabāšana” apakšprogramma “Zivju fonds” ..	9
3.2.4. Apakšprogramma “Izdevumi Eiropas Lauksaimniecības garantiju fonda projektu un pasākumu īstenošanai”	10
3.2.5. Programma “Eiropas Lauksaimniecības fonda lauku attīstībai projektu un pasākumu īstenošana”	14
3.2.6. Programma “Eiropas Zivsaimniecības fonda projektu un pasākumu īstenošana”	21
3.2.7. Programma “Līdzekļu neparedzētiem gadījumiem izlietojums”	24
4. ĪSTENOTĀS JAUNĀS POLITIKAS INICIATĪVAS.....	24
5. LAD VEIKTIE UN PASŪTĪTIE PĒTĪJUMI.....	24
6. SADARBĪBAS PARTNERU FINANSĒTO PROGRAMMU UN ĀRVALSTU IEGULDĪJUMU PROGRAMMU IETVAROS ĪSTENOTO PROJEKTU SASNIEGTIE REZULTĀTI UN LĪDZEKĻU IZLIETOJUMS	24
7. LAD SNIEGTIE BŪTISKĀKIE PAKALPOJUMI.....	24
8. PĀRSKATS PAR LAD VADĪBAS UN DARBĪBAS UZLABOŠANAS SISTĒMĀM EFEKTĪVAS DARBĪBAS NODROŠINĀŠANAI.....	24
9. PERSONĀLS.....	25
10. KOMUNIKĀCIJA AR SABIEDRĪBU	28
10.1. Sabiedrības informēšanas un izglītošanas pasākumi	28
10.2. Pasākumi sabiedrības viedokļa izziņošanai par apmierinātību ar LAD darba kvalitāti un to rezultāti	29
10.3. Sadarbība ar nevalstisko sektoru	29
11. PLĀNOTIE PASĀKUMI 2012. GADĀ.....	30
11.1. Iepriekšējā gadā uzsāktie pasākumi, kuri veicami arī turpmāk	30
11.2. Galvenie uzdevumi un pasākumi 2012. gadā	30
11.3. Sadarbības projekti un pētījumi	30
11.4. Finanšu saistības	31
12. SAĪSINĀJUMI.....	32
13. PIELIKUMS	33



Godātie lasītāji!

Lauku atbalsta dienests (LAD) ir sagatavojis 2011. gada publisko pārskatu, kura mērķis ir informēt sabiedrību par iestādes darbības rezultātiem un piešķirto budžeta līdzekļu izmantošanu.

2011.gadā tika turpināts vienkāršot Eiropas Savienības (ES) un valsts atbalsta administrēšanas procesus. Domājot par klientu ērtībām, esošā budžeta līdzekļu ietvaros tika ieviesti jauni un papildināti esošie elektroniskās pieteikšanās sistēmas (EPS) pakalpojumi, attīstot e-pakalpojumu pieejamību lauksaimniecības nozarē.

LAD vadībā ir uzsākta elektronisko pakalpojumu izstrāde Zemkopības ministrija (ZM) padotības iestādēm –Lauksaimniecības datu centram, Valsts meža dienestam, Valsts augu aizsardzības dienestam, Valsts tehniskās uzraudzības aģentūrai un Pārtikas un veterinārajam dienestam ar mērķi atvieglot klientiem pieteikšanos noteiktiem pakalpojumiem (pieteikšanās neklātienē).

Tika pilnvērtīgi nodrošināta LAD kā ES lauksaimniecības, lauku attīstības un zivsaimniecības fondu akreditētas maksājumu aģentūras darbība.

LAD nodrošināja šādu ES fondu un Latvijas valsts budžeta finansēto atbalsta virzienu ieviešanu:

- Eiropas lauksaimniecības fonda lauku attīstībai (ELFLA) pasākumu administrēšanu;
- Eiropas lauksaimniecības garantiju fonda (ELGF) pasākumu administrēšanu;
- Eiropas zivsaimniecības fonda (EZF) pasākumu administrēšanu;
- Valsts atbalsta pasākumu lauksaimniecības un lauku attīstībai (subsīdiju) administrēšanu,
- Valsts atbalsta biodegvielas ražošanai administrēšanu;
- Valsts atbalsta meža un zivsaimniecības nozares attīstībai administrēšanu;
- Akcīzes nodokļa par dīzeļdegvielu atvieglojumu lauksaimniekiem administrēšanu.

Papildus tam LAD nodrošināja lauksaimniecības produktu importa un eksporta licenču izsniegšanu, pārstāvēja lauksaimnieku intereses tiesā, nodrošināja tiešu (elektronisku) datu apmaiņu ar citām valsts pārvaldes iestādēm, sadarbojās ar lauksaimnieku sabiedriskajām organizācijām, papildināja e-pakalpojumu klāstu, kā arī veica daudzus citus pasākumus mūsu klientu apkalpošanas uzlabošanai.

2011. gadā lauksaimnieki pirmo reizi EPS vareja iesniegt projektus ELFLA pasākumam “Lauku saimniecību modernizācija”, kā arī ELFLA un EZF finansēto projektu atskaites.

Domājot par nākamo - 2012. gadu, LAD turpinās paaugstināt iestādes darbības kvalitāti, paplašinot sniegto pakalpojumu klāstu. Rūpējoties par LAD klientu ērtībām, tiks uzlabota informācijas sistēmu integritāte ar citām iestādēm, turpināts darbs pie vienota nozares klientu reģistra izveides un attīstīta e-pakalpojumu pieejamība, kā arī veikti citi pasākumi, ļaujot veiksmīgi īstenot LAD misiju – godprātīgu, efektīvu un kvalitatīvu klientu apkalpošanu valsts un ES finansējuma apgūšanā.

Anna Vītola-Helviga
Lauku atbalsta dienesta direktore

2. PAMATINFORMĀCIJA

2.1. Lauku atbalsta dienesta juridiskais statuss, funkcijas un uzdevumi

LAD ir ZM padotībā esoša tiešās pārvaldes iestāde, kura atbild par vienotu valsts atbalsta un Eiropas Savienības atbalsta politikas realizāciju valstī, uzrauga normatīvo aktu ievērošanu lauksaimniecības jomā un pilda citas ar lauksaimniecības un lauku atbalsta politikas realizāciju saistītas funkcijas.

LAD funkcijas ir noteiktas Lauku atbalsta dienesta likuma 4. pantā, un tās ir šādas:

- administrē valsts atbalstu un ES atbalstu laukiem, lauksaimniecībai, mežsaimniecībai un zivsaimniecībai [pieņem un izvērtē iesniegumus (projektus) atbalsta saņemšanai, pieņem lēmumu par finansējuma piešķiršanu vai atteikumu to piešķirt, lemj par atbalsta izmaksu vai atteikumu to izmaksāt un veic izmaksātā atbalsta uzskaiti un izlietošanas kontroli];
- pieprasa no fiziskajām un juridiskajām personām normatīvajos aktos noteiktajā kārtībā reģistru un datubāzu uzturēšanai nepieciešamo informāciju;
- izsniedz normatīvajos aktos noteiktās atļaujas, apliecinājumus un speciālās atļaujas (licences);
- pārstāv nepārstrādātās lauksaimniecības produkcijas ražotāju intereses tiesā;
- iesniedz tiesā prasības, kas izriet no fizisko un juridisko personu saistībām attiecībā uz valsts atbalsta un Eiropas Savienības atbalsta izlietošanu, ja tas tiek darīts neatbilstoši normatīvajiem aktiem;
- likumā noteiktajos gadījumos izskata administratīvo pārkāpumu lietas un uzliek administratīvos sodus;
- īsteno intervences pasākumus lauksaimniecības produktu tirgū;
- normatīvajos aktos noteiktajā kārtībā administrē lauksaimniecības produktu un pārstrādāto lauksaimniecības produktu ārējās tirdzniecības režīmu;
- normatīvajos aktos noteiktajā kārtībā administrē soda naudas par valstij piešķirtās piena ražošanas kvotas pārsniegšanu;
- normatīvajos aktos noteiktajā kārtībā administrē augkopības produkcijas kvotas;
- normatīvajos aktos noteiktajā kārtībā sniedz informāciju Eiropas Komisijai (EK).

LAD funkciju izpildes nodrošināšanai veic šādas funkcijas:

- ievieš administratīvo, finanšu un tehniskās vadības sistēmu, lai īstenotu valsts un ES atbalsta pasākumus, kā arī citus lauksaimniecības politikas pasākumus;
- atbilstoši kompetencei piedalās EK un ES Padomes darba grupu un komiteju sanāsmēs;
- veido, uztur, uzlabo un aktualizē integrētās informācijas sistēmas, lai administrētu lauksaimniecības un lauku atbalsta politikas, valsts un ES atbalsta pasākumus;
- veic valsts un ES atbalsta saņēmēju plānveida un ārpuskārtas kontroli un pārbaudes;
- nodrošina LAD bilancē esošā valsts īpašuma saglabāšanu;
- valsts vārdā veic privāttiesiskus darījumus, kas nepieciešami LAD darbības nodrošināšanai;
- iesniedz informāciju ZM, kas nepieciešama lauksaimniecības un lauku attīstības politikas veidošanai;
- laikus informē sabiedrību par valsts un ES atbalsta piešķiršanas nosacījumiem lauksaimniecībai un lauku attīstībai attiecīgajā kalendāra gadā;
- normatīvajos aktos noteiktajā kārtībā iesniedz ZM, Finanšu ministrijā un citās iestādēs pārskatus un informāciju;
- sniedz informāciju starptautiskajām institūcijām, vienlaikus par to informējot ZM;
- pārbauda neapstrādātās lauksaimniecībā izmantojamās zemes (LIZ) vienību platības.

2.2. LAD darbības virzieni un mērķi, pārskata gada galvenie uzdevumi (prioritātes, pasākumi)

LAD deleģēto funkciju izpildi un izvirzīto mērķu sasniegšanu nodrošina, īstenojot divus darbības virzienus - **"Lauku uzņēmējdarbības attīstības veicināšana"** un **"Dabas resursu ilgtspējības saglabāšana"**.

Darbības virziena **"Lauku uzņēmējdarbības attīstības veicināšana"** mērķis ir veicināt ilgtermiņā konkurētspējīgas (ekonomiski efektīvas un uz tirgu orientētas) uzņēmējdarbības attīstību laukos, ievērojot reģionāli līdzsvarotas attīstības principus. Darbības virziens tiek īstenots ar šādām budžeta programmām un tām pakārtotām apakšprogrammām:

1. Budžeta programma 21.00.00 "Valsts atbalsts lauksaimniecības un lauku attīstībai, sabiedriskā finansējuma administrēšana un valsts uzraudzība lauksaimniecībā":
 - 1.1. apakšprogramma 21.01.00 „Valsts atbalsts lauksaimniecības un lauku attīstībai (subsīdijas)”;
 - 1.2. apakšprogramma 21.02.00 „Sabiedriskā finansējuma administrēšana un valsts uzraudzība lauksaimniecībā”;
 - 1.3. apakšprogramma 21.06.00 „Atbalsts biodegvielas ražošanas veicināšanai”;
 - 1.4. apakšprogramma 21.07.00 „Lauksaimniecības risku fonds”.
2. Budžeta programma 64.00.00 „Eiropas Lauksaimniecības garantiju fonda (ELGF) projektu un pasākumu īstenošana” apakšprogramma 64.06.00 „Izdevumi Eiropas Lauksaimniecības garantiju fonda (ELGF) projektu un pasākumu īstenošanai (2007. – 2013)”.
3. Budžeta programma 65.00.00 „Eiropas Lauksaimniecības fonda lauku attīstībai (ELFLA) projektu un pasākumu īstenošana”:
 - 3.1. apakšprogramma 65.02.00 „Atmaksas valsts pamatbudžetā par Eiropas Lauksaimniecības fonda lauku attīstībai (ELFLA) finansējumu (2007.-2013.)”;
 - 3.2. apakšprogramma 65.05.00 „Tehniskā palīdzība Eiropas Lauksaimniecības fonda lauku attīstībai (ELFLA) apgūšanai (2007.-2013.)”
 - 3.3. apakšprogramma 65.06.00 „Maksājumu iestādes izdevumi Eiropas Lauksaimniecības fonda lauku attīstībai (ELFLA) projektu un pasākumu īstenošanai (2007.-2013.)”.
4. Budžeta programma 66.00.00 „Eiropas Zivsaimniecības fonda (EZF) projektu un pasākumu īstenošana (2007.-2013.)”:
 - 4.1. apakšprogramma 66.02.00 „Atmaksas valsts pamatbudžetā par Eiropas Zivsaimniecības fonda (EZF) finansējumu (2007.-2013.)”;
 - 4.2. apakšprogramma 66.05.00 „Tehniskā palīdzība Eiropas Zivsaimniecības fonda (EZF) apgūšanai (2007.-2013.)”;
 - 4.3. apakšprogramma 66.06.00 „Maksājumu iestādes izdevumi Eiropas Zivsaimniecības fonda (EZF) projektu un pasākumu īstenošanai (2007.-2013.)”.

Darbības virziena **"Dabas resursu ilgtspējības saglabāšana"** mērķis ir nodrošināt dabas resursu apsaimniekošanas ilgtspējību. Darbības virziens tiek īstenots ar budžeta programmām un tām pakārtotām apakšprogrammām:

1. Budžeta programma 24.00.00 „Meža resursu ilgtspējības saglabāšana” apakšprogramma 24.02.00 “Valsts atbalsta pasākumi meža nozarē”.
2. Budžeta programma 25.00.00 „Zivju resursu ilgtspējības saglabāšana” apakšprogramma 25.02.00 „Zivju fonds”.

Papildus minētajam, LAD administrē arī budžeta programmu 99.00.00 “Līdzekļu neparedzētiem gadījumiem izlietojums”.

2011. gadā LAD ir īstenojis šādus būtiskākos pasākumus:

1. Nodrošināta ES 2007.-2013.gada finanšu perioda ELGF, ELFLA, EZF fondu un valsts atbalsta finansēto pasākumu ieviešana un atbalsta izmaksa.
2. Izveidota Elektronisko pakalpojumu daļa – ar uzdevumu nodrošināt e-pakalpojumu attīstību Lauku atbalsta dienestā un ZM padotības iestādēs.
3. Veikta Kontroles departamenta optimizācija, apvienojot Platību kontroļu metodikas daļu un Savstarpējās atbilstības daļu, izveidojot Platību kontroles metodikas un uzraudzības daļu, tādējādi pilnveidojot procedūru, metodiku un dažādu reglamentējošo dokumentāciju izstrādes procesu.
4. Klientu apkalpošanas centru izveide reģionālās lauksaimniecības pārvaldēs (RLP).
5. LAD vadībā uzsākta elektronisko pakalpojumu izstrāde ZM padotības iestādēs – Lauksaimniecības datu centram, Valsts meža dienestam, Valsts augu aizsardzības dienestam, Valsts tehniskās uzraudzības aģentūrai un Pārtikas un veterinārajam dienestam - tiek izstrādāti 29 e-pakalpojumi, kuru mērķis - atvieglot klientiem pieteikšanos noteiktiem pakalpojumiem (pieteikšanās neklātienē).
6. Izveidota *de minimis* elektroniskā datu bāze ar mērķi uzskaitīt un kontrolēt piešķirto atbalstu klientu un valsts līmenī (pašlaik tajā iekļauta informācija par 129 klientiem).
7. No ZM pārņemta Zivju fonda ieņēmumu daļas administrēšana – informācijas apkopošana par maksājumiem budžetā no maksāšanas un rūpnieciskās zvejas.
8. Veikta koordinējošās iestādes funkcija savstarpējās atbilstības kontroles sistēmas ietvaros.
9. Turpināti nepieciešamie pasākumi kopējās lauksaimniecības politikas (KLP) reformas ieviešanai Latvijā atbilstoši ZM stratēģiskajiem lēmumiem.
10. Izveidots LAD iekšējais tīkls, kurā strukturēti sakārtoti LAD iekšējie un ārējie normatīvie akti, kuri pieejama ikvienam darbiniekam atbilstoši viņa pieejas tiesībām.
11. Saņemts kvalitātes sertifikāts ISO 9001:2008, kura darbības sfēra ir “Eiropas Savienības un valsts atbalsta pasākumu administrēšana lauksaimniecībā, zivsaimniecībā, mežsaimniecībā un lauku attīstībā”.
12. 2011.gadā uzņemtas 3 Eiropas revīzijas palātas (ERP) un EK auditu misijas.
13. Stiprināta iekšējās kontroles vide par interešu konfliktu nepieļaušanu, padziļinātu pārbaūžu veikšana.
14. Nodrošināta LAD dalība konkursā Efektīvas pārvaldības gada balva, LAD tika atzīts par otro labāk pārvaldīto valsts pārvaldes institūciju.
15. Izveidota jauna sistēma bezakcīzes dīzeļdegvielas saņemšanai, iekļaujot datus par ieņēmumiem no saražotās lauksaimniecības produkcijas.
16. Centrālajā aparātā (CA) izveidota centralizēta telefonsistēma operatīvai klientu apkalpošanas nodrošināšanai.

3. FINANŠU RESURSI UN 2011. GADA DARBĪBAS REZULTĀTI

3.1. Budžeta informācija

Saskaņā ar likumu “Par valsts budžetu 2011.gadam” (ar grozījumiem) LAD plānotie izdevumi septiņu budžeta programmu ietvaros bija noteikti 378.0 milj. LVL (skat. 1. tabulu), kas ir par 6.7 milj. LVL mazāk nekā 2010. gadā.

Budžeta izpilde pēc naudas plūsmas:

- ieņēmumi – 377 709 128 LVL,
- izdevumi - 377 703 551 LVL.

Budžeta izpilde pēc uzkrājumu principa:

- ieņēmumi – 378 741 530 LVL,
- izdevumi - 381 613 026 LVL.

Valsts budžeta finansējums un tā izlietojums, LVL

Nr. p.k.	Finansiālie rādītāji	Iepriekšējā (2010.) gadā faktiskā izpilde	Pārskata gadā (2011.)	
			apstiprināts likumā	faktiskā izpilde
1.	Finanšu resursi izdevumu segšanai (kopā)	380 470 625	377 996 233	377 709 128
1.1.	dotācijas	380 401 445	377 821 672	377 637 544
1.2.	maksas pakalpojumi un citi pašu ieņēmumi	69 180	174 561	71 584
1.3.	ārvalstu finanšu palīdzība	0	0	0
1.4.	ziedojumi un dāvinājumi	0	0	0
2.	Izdevumi (kopā)	381 961 074	377 997 207	377 703 551
2.1.	uzturēšanas izdevumi (kopā)	380 965 464	376 152 626	375 876 495
2.1.1.	kārtējie izdevumi	9 904 537	10 488 858	10 396 622
2.1.2.	procentu izdevumi	0	0	0
2.1.3.	subsīdijas, dotācijas un sociālie pabalsti	347 524 847	341 803 527	341 643 509
2.1.4.	kārtējie maksājumi Eiropas Kopienas budžetā un starpautiskā sadarbība	0	0	0
2.1.5.	uzturēšanas izdevumu transferti	23 536 080	23 860 241	23 836 364
2.2.	Kapitālie izdevumi	995 610	1 844 581	1 827 056

Budžeta lielāko izdevumu daļu - 342 milj. LVL jeb 90.5% veido ES fondu (ELGF, ELFLA un EZF) projektu un pasākumu īstenošana (skat. 2.tabulu).

LAD administrētie pamatbudžeta līdzekļi 2011. gadā

N.p.k.	Rādītāji	Resursi izdevumu segšanai (milj. LVL)	% no kopējā apjoma
LAD administrētie valsts pamatbudžeta līdzekļi kopā		377.7	100%
1	Valsts atbalsts lauksaimniecībai un lauku attīstībai, sabiedriskā finansējuma administrēšana un valsts uzraudzība lauksaimniecībā	34.7	9.2%
2	Meža resursu ilgtspējības saglabāšana	0.1	0.0%
3	Zivju resursu ilgtspējības saglabāšana	0.2	0.1%
4	ELGF projektu un pasākumu īstenošana	150.6	39.9%
5	ELFLA projektu un pasākumu īstenošana	170.2	45.0%
6	EZF projektu un pasākumu īstenošana	21.2	5.6%
7	Līdzekļu neparedzētiem gadījumiem izlietojums	0.7	0.2%

LAD darbības nodrošināšanai budžeta apakšprogrammas „Valsts atbalsts lauksaimniecībai un lauku attīstībai, sabiedriskā finansējuma administrēšana un valsts uzraudzība lauksaimniecībā” apakšprogrammas „Sabiedriskā finansējuma administrēšana un valsts uzraudzība lauksaimniecībā” ietvaros izlietoti 9.2 milj. LVL, kas ir par 0.9 milj. LVL jeb 11% vairāk nekā 2010. gadā. Izdevumus veidoja:

- atalgojumi, valsts sociālās apdrošināšanas obligātās iemaksas, sociāla rakstura pabalsti un kompensācijas – 6.7 milj. LVL jeb 72.8% no kopējiem apakšprogrammas izdevumiem, kas ir 2010.gada līmenī;
- saimnieciskie izdevumi (preces un pakalpojumi) – 1.2 milj. LVL jeb 13%, kas ir par 0.9% mazāk nekā 2010. gadā;
- subsīdijas, dotācijas un sociālie pabalsti – 1.0 milj. LVL jeb 10.9%;
- izdevumi kapitālieguldījumiem – 0.3 milj. LVL jeb 3.3%, kas ir par 0.7% vairāk nekā 2010.gadā.

3.2. Budžeta programmu un apakšprogrammu rezultatīvo rādītāju izpildes analīze un valsts budžeta līdzekļu izlietojuma efektivitātes izvērtējums

3.2.1. Programma “Valsts atbalsts lauksaimniecības un lauku attīstībai, sabiedriskā finansējuma administrēšana un valsts uzraudzība lauksaimniecībā”

LAD ir iesaistīts šīs programmas četrus apakšprogrammu (“*Valsts atbalsts lauksaimniecības un lauku attīstībai (subsīdijas)*”, “*Sabiedriskā finansējuma administrēšana un valsts uzraudzība lauksaimniecībā*”, “*Atbalsts biodegvielas ražošanas veicināšanai*” un “*Lauksaimniecības risku fonds*”) realizācijā. LAD kompetencē esošo programmu rezultatīvie rādītāji būtiskākajās pozīcijās ir izpildīti un pat pārsniegti (skat. 1. pielikumu). Atbalsta pasākumu administrēšanas izmaksas (viena LAD izmaksātā ES un valsts atbalsta maksājuma lata administrēšanas izdevumi) iekļāvās iepriekš plānotajā apjomā – 2 santīmi par latu izmaksātā ES atbalsta un 1 santīms par latu izmaksātā valsts atbalsta. Atbilstoši plānotajam apjomam tika administrētas arī 9 valsts atbalsta programmas un nodrošināta iespēja lauksaimniekiem apdrošināt apstrādātās zemes platības Lauksaimniecības risku fonda ietvaros. Savukārt LAD administrēto ES un valsts atbalsta pasākumiem iesniegto pieteikumu skaits par 2% pārsniedza plānotos rādītājus. Apstiprināto pieteikumu skaits valsts atbalsta programmu ietvaros sasniedza 106% apjomu (plānots – 19 057, sasniegts – 20 189). Tas tika sasniegts, pateicoties atbalsta pretendentu palielinātai aktivitātei atbalsta pasākumu īstenošanā, kā arī LAD veiktajām klientorientētajām aktivitātēm. 2011. gadā veikto fizisko kontroļu īpatsvars tiem saimniecisko darbību veicējiem, kuri saņēmuši ES vai valsts atbalstu un pakļauti iespējamajām kontrolēm sasniedza 9.1%, kas ir par 3% vairāk nekā plānots. Pārbaužu skaits palielinājies, jo tiek veikta neapsaimniekotās LIZ apsekošana un tās rezultātā tiek identificēti papildu gadījumi ar neatbilstībām, kas jāpārbauda.

Apakšprogramma “Valsts atbalsts lauksaimniecības un lauku attīstībai (subsīdijas)”

Lai uzlabotu lauksaimnieciskās ražošanas efektivitāti, veidojot konkurētspējīgu un daudzfunkcionālu lauksaimniecības nozari, kā arī veicinātu no lauksaimniecības gūto ienākumu palielināšanos, papildus ES atbalstam tiek nodrošināts arī valsts atbalsts jeb subsīdijas. LAD uzdevums ir administrēt valsts subsīdijas. Izmaksāto budžeta līdzekļu apjoms šīs apakšprogrammas ietvaros 2011. gadā sasniedza 5.5 milj. LVL, kas ir par 4.8 milj. LVL jeb 47% mazāk nekā 2010. gadā. Subsīdijas tika izmaksātas galvenokārt lauksaimniecības uzņēmumiem – pavisam 2 981 saņēmējam. Visvairāk līdzekļu (47% no kopējā apjoma) tika administrēti LAD CA - visvairāk no RLP administrētā finansējuma - Zemgales RLP un Lielrīgas RLP (attiecīgi 14% un 12%). Lielākais subsīdiju saņēmēju skaits bija Dienvidlatgales RLP un Austrumlatgales RLP – attiecīgi 28% un 17% no kopējā skaita.

Lai nodrošinātu subsīdiju izmaksu, LAD sagatavoja administrēšanas dokumentus, apmācīja darbiniekus, nodrošināja valsts atbalsta administrēšanu un kontroli. Pastāvīgi tika pilnveidota nacionālo subsīdiju informācijas sistēma.

Apakšprogramma "Sabiedriskā finansējuma administrēšana un valsts uzraudzība lauksaimniecībā"

Apakšprogrammas darbības mērķis ir nodrošināt priekšnoteikumus valsts atbalsta un ES fondu līdzekļu apguves iespēju radīšanai un KLP mehānismu darbībai Latvijā, kā arī veikt sabiedriskā finansējuma administrēšanu un kontroli. Tās ietvaros līdzekļi izlietoti 9 RLP un LAD CA darbības nodrošināšanai (skat. 2. pielikumu). Pavisam šajā apakšprogrammā izlietoti 9.2 milj. LVL.

Apakšprogramma "Atbalsts biodegvielas ražošanas veicināšanai"

Apakšprogrammas darbības mērķis ir nodrošināt nepieciešamo biodegvielas ražošanas apjomu, lai pildītu ES nosacījumus par bioloģiskas izcelsmes degvielas izmantošanu.

Atbilstoši 2006. gada 18. aprīļa Ministru kabineta (MK) noteikumiem Nr.303 "Kārtība, kādā uzrauga un administrē tiešo valsts atbalstu ikgadējā minimāli nepieciešamā biodegvielas daudzuma ražošanai" šīs apakšprogrammas ietvaros LAD 2011. gadā administrēja valsts atbalstu nepilnu 20 milj. LVL (skat. 2. pielikumu) apmērā par 2008. gada 2. pusgadā un 2009. gadā saražoto biodegvielas daudzumu. Atbalsts tika piešķirts astoņiem atbalsta pretendentiem par saražotajiem 57.8 milj. l. Kvotas biodegvielai tika piešķirtas saskaņā ar 2008. gada 15. aprīļa MK noteikumiem Nr.280 "Noteikumi par finansiāli atbalstāmajām kvotām biodegvielai".

Apakšprogramma "Lauksaimniecības risku fonds"

Lauksaimniecības risku fonda mērķis ir nodrošināt paredzamu lauksaimniecības ražošanas risku radīto zaudējumu kompensēšanu, izmantojot risku vadības principus un radot pamatu lauksaimniecības risku vadības sistēmas attīstībai Latvijas lauksaimniecībā. Šī fonda darbības joma ir nelabvēlīgo klimatisko apstākļu (sausuma, karstuma, lietavu, sala, krusas, salnu, vētru un strauju gaisa temperatūras svārstību) radīto zaudējumu daļēja kompensācija lauksaimniecības produkcijas ražotājiem augkopības nozarē. Budžeta līdzekļu izmaksa šīs apakšprogrammas ietvaros 2011. gadā bija 2.4 tūkst. LVL.

3.2.2. Programmas "Meža resursu ilgtspējības saglabāšana" apakšprogramma "Valsts atbalsta pasākumi meža nozarē"

Apakšprogrammas darbības mērķis – atbalstīt meža ilglaicīgo funkciju stabilizāciju un meža nozares attīstību. Atbilstoši 2011. gada 26. aprīļa noteikumiem Nr. 320 "Valsts atbalsta piešķiršanas kārtība meža nozares attīstībai 2011. gadā", šīs apakšprogrammas ietvaros izmaksāti 92.1 tūkst. LVL. Šie līdzekļi paredzēti meža nozares atbalsta un attīstības programmu finansēšanai, meža zinātniskajai izpētei, meža īpašnieku izglītošanai un apmācībai. Meža attīstības fondā ir finansēti 7 projekti, 2 no tiem zinātniskās izpētes pētījuma projekti un 5 – meža nozares atbalsta un attīstības projekti.

3.2.3. Programmas "Zivju resursu ilgtspējības saglabāšana" apakšprogramma "Zivju fonds"

Apakšprogrammas darbības mērķis – piesaistīt papildu finansējumu Zivju fonda ietvaros, nodrošināt efektīvu valsts funkciju realizāciju zinātniskos pētījumos zivsaimniecībā, zivju resursu atražošanas un zivju aizsardzības pasākumos, kā arī vienlaikus veicināt vispārēju zivsaimniecības nozares attīstību Latvijā īpaši no zivsaimniecības atkarīgajos reģionos.

2011. gadā plānotie rezultatīvie rādītāji ir sasniegti un pārsniegti - tika atbalstītas 6 īstenotās zivsaimniecības zinātniskās pētniecības programmas, atbalstīti hidrobioloģiskie un ihtioloģiskie pētījumi 12 ūdenstilpnēs. Zivju krājumi tika papildināti par 1.1 milj. zivju mazuļiem un kāpuriem, šiem nolūkiem izlietojot 69.5 tūkst. LVL (101% no sākotnēji plānotā apjoma). Atbilstoši 2010. gada 2. marta MK noteikumiem Nr.215 „Noteikumi par valsts atbalsta piešķiršanu zivsaimniecības

attīstībai no Zivju fonda finanšu līdzekļiem” šīs apakšprogrammas ietvaros izmaksāti 203.4 tūkst. LVL.

3.2.4. Apakšprogramma “Izdevumi Eiropas Lauksaimniecības garantiju fonda projektu un pasākumu īstenošanai”

Apakšprogrammas darbības mērķis – nodrošināt ES finanšu plānošanas perioda 2007. – 2013. gadam ELGF pasākumu īstenošanu. LAD kompetencē esošo programmu rezultatīvie rādītāji visās pozīcijās ir izpildīti un pārsniegti (skat. 1. pielikumu). Tas tika sasniegts, pateicoties atbalsta pretendentu augstai aktivitātei minēto fondu atbalsta pasākumu īstenošanā, kā arī LAD veiktajām klientorientētajām aktivitātēm. Plānotais rezultatīvais rādītājs attiecībā uz atbalstīto platību vienotajam platības maksājumam tika izpildīts par 100% (1.5 milj. ha), pabeidzot iepriekšējo gadu iesniegumu administrēšanu, kā arī veicot avansa maksājumus par 2011. gadā iesniegtajiem iesniegumiem. Apstiprināto pieteikumu skaits (172 710) pārsniedza plānoto apjomu par 5%, tādējādi pilnībā apgūstot lauksaimniekiem piešķirto papildu finansējumu. Savukārt **tirgus atbalsta un patēriņa veicināšanas pasākumu ietvaros** apstiprināto pieteikumu skaits par 17% pārsniedza plānoto rādītāju (plānots – 1 900, sasniegts – 2 214). Tas saistīts ar pretendentu augsto aktivitāti atbalsta programmā "Skolas auglis". EK Pārtikas palīdzības programmas vistrūcīgākajām personām ietvaros atbalstīto personu skaits sasniedza plānoto apjomu - 180 tūkst.

Šīs apakšprogrammas ietvaros finansēto **tiešo maksājumu** un **tirgus atbalsta pasākumu** administrēšana ieguldīto resursu un izmaksātā atbalsta apjoma ziņā bija ievērojamākais LAD veiktais darbs 2011. gadā - tika nodrošināta no iepriekšējiem laika periodiem vēl līdz galam neapmaksāto iesniegumu apmaksā, kā arī uzsākta 2011. gadā iesniegto iesniegumu administrēšana un avansa maksājumu izmaksa.

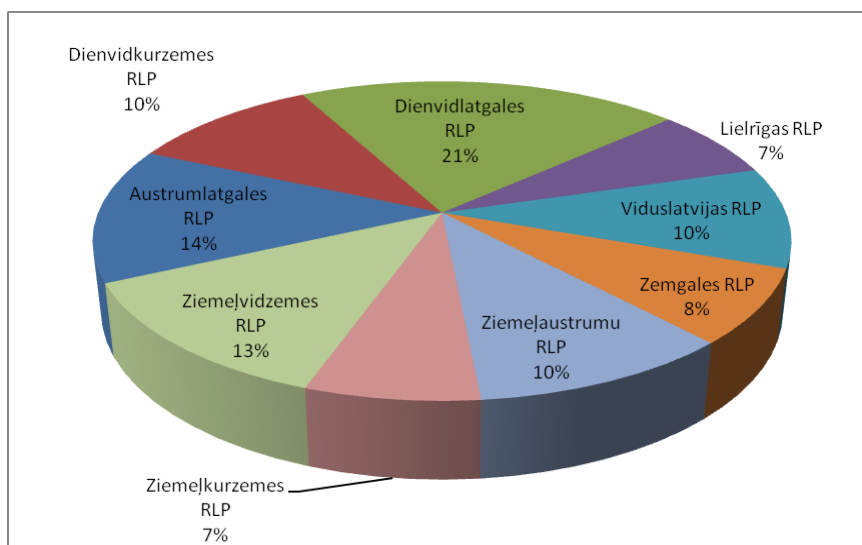
Tiešie maksājumi - 2011. gadā tika ieviests jauns maksājums - Atdalītais papildu valsts tiešais maksājums par liellopiem, toties tika pārtraukta pieteikšanās uz Atdalīto papildu valsts tiešo maksājumu par lopbarības platībām, kā arī uz Atdalīto papildu valsts tiešo maksājumu par nokautiem vai eksportētiem liellopiem.

Līdz ar to 2011. gadā varēja pieteikties uz šādiem tiešajiem maksājumiem:

- Vienotais platības maksājums (VPM),
- Atdalītais papildu valsts tiešais maksājums par platībām (APL),
- Atdalītais papildu valsts tiešais maksājums par laukaugu platībām (ALA),
- Atdalītais papildu valsts tiešais maksājums īpašos gadījumos jaunajiem lauksaimniekiem (JAL),
- Atsevišķais maksājums par cukuru (ACM),
- Atbalsts par aveņu un zemeņu platībām (MAD),
- Atdalītais papildu valsts tiešais maksājums par pienu (APKV),
- Īpašais atbalsts par pienu (IPKV),
- Atdalītais papildu valsts tiešais maksājums par liellopiem (ALM),
- Papildu valsts tiešie maksājumi par nokautiem vai eksportētiem liellopiem (KEL),
- Papildu valsts tiešie maksājumi par zīdītājgovīm un telītēm no 8 mēn. vecuma,
- Papildu valsts tiešie maksājumi par aitu mātēm,
- Papildu valsts tiešais maksājums par zālāja un linu sēklām (SR),
- Papildu valsts tiešais maksājums par kartupeļu cieti (KC),
- Šķiedras linu un kaņepju pirmapstrāde (SL),
- ES atbalsts kartupeļu cietes ražotājiem (EKC).

Lai atvieglotu platību maksājumu iesniegumu iesniegšanu, ir izveidota vienota iesnieguma veidlapa “Platību maksājumu iesniegums 2011. gadā”, kuru iesniedzot, pretendents norāda atbalsta veidus, uz kuriem vēlas pretendēt. Viens pretendents katru gadu drīkst iesniegt tikai vienu vienotu pieteikumu.

Pavisam tika saņemts 64 781 platību maksājumu iesniegums, kas ir par 2% mazāk nekā 2010. gadā (66 281). Visvairāk iesniegumi tika iesniegti Dienvidlatgales RLP - 21%, tad seko Austrumlatgales RLP ar 14% un Ziemeļvidzemes RLP ar 13%.



Kopš 2008. gada lauksaimniekiem tiek dota iespēja pieteikties uz maksājumiem, izmantojot EPS, kas būtiski atvieglo un optimizē pieteikšanās procesu. Šādu iespēju 2011. gadā izmantoja 6074 lauksaimnieki.

Visi iesniegumi tika izvērtēti septiņos administrēšanas soļos, kuru laikā tika pārbaudīta norādītās informācijas un datu atbilstība atbalsta saņemšanas nosacījumiem un iepriekš izvirzītajām prasībām. Konstatēto pārkāpumu un neatbilstību gadījumā tika piemēroti atbalsta samazinājumi atbilstoši katra atbalsta veida ietvaros noteiktajiem pārkāpumiem (t.sk. samazinājumi par platību pārdeklarāciju un novēlotu pieteikuma iesniegšanu).

Atbalsta veidu apraksts:

VPM tiek piešķirts ar mērķi atbalstīt ienākumus lauku apvidu iedzīvotājiem par lauksaimniecībā izmantojamo zemi, kas atbilst noteiktiem kritērijiem un kurā tiek veikta lauksaimniecības produktu ražošana vai audzēšana, ieskaitot ražas novākšanu vai kura tiek uzturēta labā lauksaimniecības stāvoklī. VPM ir platību maksājums, kas veido pamatu citu platību maksājumu saņemšanai.

2011. gadā tika pabeigta 2010. gadā iesniegto atbalstu izmaksa 36.81 milj. LVL, kā arī uzsākta 2011. gada atbalstu izmaksa 63.03 milj. LVL apmērā.

VPM ietvaros pieteicās 63 641 atbalsta pretendenti ar kopējo platību 1.59 milj. ha.

Atdalītais PVTM par platībām ir atbalsta maksājums lauksaimniekiem par ha skaitu, kas noteiktā vēstures jeb references periodā apstiprināts kā atbilstošs Papildu valsts tiešiem maksājumiem par laukaugu platībām vai noteikts kartupeļu audzēšanas līgumā ar cietes ražotāju un kārtējā gadā atbilst VPM saņemšanas nosacījumiem. APL noteiktais references periods ir 2006.gads.

2011. gadā tika pabeigta 2010. gadā iesniegto atbalstu izmaksa 1.05 milj. LVL, kā arī uzsākta 2011. gada atbalstu izmaksa 8.35 milj. LVL apmērā. APL ietvaros atbalstam tiesīgi bija 24 077 pretendenti ar kopējo platību 523 920.63 ha.

Atdalītais papildu valsts tiešais maksājums par laukaugu platībām – mērķis ir veikt maksājumus par platībām, kas 2009.gadā apstiprinātas kā atbilstošas Papildu valsts tiešiem maksājumiem par laukaugu platībām un kārtējā gadā atbilst VPM saņemšanas nosacījumiem. 2011. gadā tika pabeigta 2010. gadā iesniegto atbalstu izmaksa 0.50 milj. LVL apmērā, kā arī uzsākta 2011. gada atbalstu izmaksa 8.75 milj. LVL apmērā. ALA ietvaros atbalstam tiesīgi bija 23 498 atbalsta pretendenti ar kopējo platību 614 922.90 ha.

Atdalītais PVTM īpašos gadījumos jaunajiem lauksaimniekiem - mērķis ir veikt maksājumus lauksaimniekiem, kuri veic lauksaimniecisko darbību un kuri laikposmā no 2006.gada 15.maija līdz 2008.gada 1.martam ir reģistrējušies komercreģistrā.

2011.gadā tika pabeigta 2010. gadā iesniegto atbalstu izmaksa 93.21 tūkst. LVL. 2011. gada atbalstu izmaksa tiks veikta 2012. gadā. JAL ietvaros pieteicās 63 atbalsta pretendenti ar kopējo platību 4 903.82 ha.

Atsevišķais maksājums par cukuru – mērķis ir veikt maksājumus lauksaimniekiem par 2006./2007. tirdzniecības gadā cukurbiešu piegādes līgumā noteikto cukurbiešu daudzumu (tonnās) cukura kvotas ietvaros. 2011. gadā tika pabeigta 2010. gadā iesniegto atbalstu izmaksa 0.16 milj. LVL, kā arī uzsākta 2011. gada atbalstu izmaksa 1.90 milj. LVL apmērā. ACM ietvaros pieteicās 334 atbalsta pretendenti ar kopējo daudzumu 419 463.95 tonnas.

Atbalsts par pārstrādei paredzēto avenu un zemeņu platībām – mērķis ir veikt maksājumus lauksaimniekiem par platībām, kurās audzē pārstrādei paredzētas avenas un/vai zemenes, nodrošinot vismaz reprezentatīvās ražas - 4.1 t/ha zemenēm un 2.0 t/ha avenēm - apjoma piegādi LAD atzītam pārstrādes uzņēmumam vai savācējam.

2011. gadā ir veikta atbalstu izmaksa 2.56 tūkst. LVL apmērā. MAD ietvaros pieteicās 1 atbalsta pretendents ar kopējo platību 8.13 ha.

Atdalītais PVTM par pienu – atbalstu var saņemt par 2006./2007. kvotas gadā piešķirtās kvotas ietvaros realizētajām piena tonnām vai par restrukturizācijas rezerves piešķirtām piena kvotas tonnām. 2011. gadā tika pabeigta 2010. gadā iesniegto atbalstu izmaksa 1.17 milj. LVL, kā arī uzsākta 2011. gada atbalstu izmaksa 7.96 milj. LVL apmērā. APKV ietvaros atbalstam bija tiesīgi pieteikties 16 751 pretendenti par kopējo daudzumu 574.33 milj. kg.

Īpašais atbalsts par pienu – mērķis ir nodrošināt maksājumus atbalsta pretendentiem, kuriem, iepriekšējā kvotas gadā (no 01.04.2010. - 31.03.2011.) bijusi pieejama piena kvota 30 vai vairāk tonnas un ir realizētas 30 vai vairāk tonnas piena saskaņā ar Latvijas datu centra datiem. 2011. gadā ir veikta atbalstu izmaksa 0.68 milj. LVL apmērā. IPKV ietvaros pieteicās **3 391** atbalsta pretendenti par kopējo deklarēto daudzumu 553.58 milj. kg.

Atdalītais PVTM par liellopiem – atbalstu var saņemt par vismaz 8 mēnešus veciem liellopiem (telēm, buļļiem un vēršiem), kuri saskaņā ar valsts aģentūras "Lauksaimniecības datu centrs" datiem reģistrēti un turēti ganāmpulkā no 01.07.2010. – 31.12.2010., kā arī atradās ganāmpulkā uz 31.12.2010. Lai saņemtu maksājumu, lauksaimniekam kārtējā gadā ir jāpiesakās un jāatbilst VPM saņemšanas nosacījumiem. Uz šo jauno maksājumu atbalsttiesīgi bija 19 673 atbalsta pretendenti ar 118 792 dzīvnieku vienībām. Izmaksāti 2.92 milj. LVL.

PVTM par nokautiem vai eksportētiem liellopiem - 2011. gadā pabeigta iepriekšējā gada iesniegumu pieņemšana un apmaksa, kā arī uzsākta šī gada iesniegumu pieņemšana un apmaksa - pavisam tika apmaksāti 22 569 iesniegumi par kopējo summu 1.45 milj. LVL. Atbalsta likme - 32 EUR (22.70 LVL) par dzīvnieku.

PVTM par zīdītājgovīm – 2011. gadā tika apmaksāti 1 959 iepriekšējā gada iesniegumi par kopējo summu 2.7 milj. LVL. 2011. gadā iesniegti 2 573 iesniegumi, bet to izvērtēšana un apmaksa tiks pabeigta 2012. gadā. Atbalsta likme - 146.31 EUR (103.78 LVL) par zīdītājgovi.

PVTM par aitu mātēm - 2011. gadā tika pieņemti 677 iesniegumi. Apmaksāti 657 iesniegumi par kopējo summu 183 tūkst. LVL. Atbalsta likme ar samazinājuma koeficientu - 9.70 EUR (6.88 LVL) par aitu māti.

PVTM par zālāja un linu sēklām – mērķis ir veikt maksājumus par saražotām, sertificētām un realizētām zālāja un linu sēklām. Tika veikti maksājumi par 2010. gada ražu 141.35 tūkst. LVL apmērā. SR ietvaros pieteicās 45 atbalsta pretendenti ar kopējo deklarēto daudzumu 6.3 tūkst. cnt.

PVTM par kartupeļu cieti – mērķis ir veikt atbalsta maksājumu cietes kartupeļu audzētājam, kas noslēdzis kartupeļu audzēšanas līgumu ar cietes ražotāju par noteikta kartupeļu daudzuma piegādi un piegādā cietes ražotājam kartupeļus atbilstoši noslēgtajam līgumam.

2011.gadā tika pabeigta 2010. gadā iesniegto atbalstu izmaksa - 88.65 tūkst. LVL.

2011. gada atbalstu izmaksa tiks veikta 2012. gadā. KC ietvaros pieteicās 57 atbalsta pretendenti ar kopējo deklarēto daudzumu 2 104.93 t kartupeļu cietes.

Šķiedras linu un kaņepju pirmapstrāde – mērķis ir veikt maksājumus par saražoto garo un īso linu šķiedras un kaņepju šķiedras tonnu Latvijai maksimāli garantētā daudzuma ietvaros. SL ietvaros pieteicās 3 atbalsta pretendenti ar **kopējām deklarētām linu platībām 168.81 ha un kaņepju platībām 78.58 ha**. Atbalsta izmaksa tiks veikta 2012. gadā.

ES atbalsts kartupeļu cietes ražotājiem – mērķis ir veikt atbalsta maksājumus kartupeļu cietes ražotājam par saražoto ES prasībām atbilstošo kartupeļu cieti.

2011. gadā tika pabeigta 2010. iesniegtā iesnieguma apmaksa 30.0 tūkst. LVL. 2011. gada iesnieguma apmaksa tiks veikta 2012. gadā. EKC ietvaros pieteicās 1 atbalsta pretendents ar kopējo deklarēto daudzumu 2 110.77 t kartupeļu cietes.

Intervence un tirgus veicināšanas pasākumi :

- **ES un valsts atbalsta programmas “Atbalsts piena produktu piegādei izglītojamiem vispārējās izglītības iestādēs” (Skolas piens)** realizācija: 2010./2011. mācību gadā programmā iesaistījās 456 izglītības iestādes, tās ietvaros piegādātas un apmaksātas 3 063.64 tonnas piena produktu. Piegādes nodrošināja 72 atbalsta pretendenti.
- **ES un valsts atbalsta programma “Atbalsts augļu un dārzeņu piegādei skolēniem vispārējās izglītības iestādēs” (Skolas auglis)**: 2010./2011. mācību gadā programmā iesaistījās 537 izglītības iestādes. Integrēti audzētu augļu un dārzeņu piegādēm apstiprināts 151 pretendents. 2010./2011. mācību gadā programmas ietvaros ir izdalītas skolēniem 2 356 940 porcijas (vienas porcijas svars 100 g) svaigu augļu un dārzeņu.
- **Informatīvie un veicināšanas pasākumi attiecībā uz lauksaimniecības produktiem** - darbojas 2 programmas, kuras ar ES un valsts atbalstu nodrošina Latvijas augļkopju asociācija un biedrība „Siera klubs”. 2011. gadā noslēgti vēl 2 līgumi par programmu īstenošanu ar Stādu audzētāju biedrību un lauksaimniecības pakalpojumu kooperatīvo sabiedrību „Ziemeļoga”.
- **Zvejas un akvakultūras produktu tirgus intervences pasākumu īstenošana** – 2011. gadā pārejošo uzkrājumu atbalsta ietvaros no tirgus tika izņemtas 985.898 t reņģu un vienotās likmes atbalsta pasākumu ietvaros - 763.444 t brētliņu. Intervences pasākumus veica 3 zvejas ražotāju grupas. Programmas ietvaros aprēķinātais un izmaksātais atbalsts par 2011. zvejas gadu sasniedza 544.3 tūkst. LVL.
- **Pārtikas piegāde no intervences krājumiem vistrūcīgākajām personām** – 2011. gadā pārtikas produktu komplektu piegādes tika veiktas 429 izdales vietās visā Latvijas Republikas teritorijā. Pārtikas produktu komplekti sastāv no šādiem produktiem: miežu putraimi 1 kg, kviešu milti 1 kg, četrgraudu pārslas 1 kg, auzu pārslas 0,5 kg, vājpiena pulveris 0,1 kg un piens (2%) – 1 litrs. Programmas ietvaros tika piegādāti papildus graudu produktu komplekti, kas sastāv no šādiem graudu produktiem: miežu putraimi 1 kg, kviešu milti 1 kg, četrgraudu pārslas 1 kg un auzu pārslas 0,5 kg. 2011. gadā programmā iesaistījās 10 labdarības organizācijas. 2011. gadā 180 tūkst. vistrūcīgākās personas saņēma 1 665 144 pārtikas produktu komplektu, kā arī 981 318 papildus graudu produktu komplektu.
- **Tirgus intervences pasākumi** – 2011. gadā tika nodrošināta 50 663 t Kopienas intervences krājumu graudu un 729.9 t Kopienas intervences krājumu sausā vājpiena pulvera pārtikas palīdzības programmas vistrūcīgākajām personām ietvaros.
- **Tirgus kopējās organizācijas eksporta kompensāciju administrēšanas** ietvaros 2011. gadā ir izsniegtas 232 eksporta licences (labība, tās pārstrādes produkti, cukurs), 430 importa licences (labība, svaigi un pārstrādāti augļi un dārzeņi, etilspirts, u.c.). Veikta uzraudzība 67 receptēm. Aprēķinātas kompensācijas un veikta izmaksa 15.5 tūkst. LVL par lauksaimniecības un pārstrādāto lauksaimniecības produktu eksportu uz trešajām valstīm.
- **Atbalsts par īstentajiem pasākumiem biškopības nacionālās programmas** ietvaros 2011. gadā izmaksāts 0.19 milj. LVL.

- **Atbalsts ražotāju grupām augļu un dārzeņu sektorā** – 2011. gadā biedru intereses pārstāvēja 3 ražotāju grupas. Aprēķinātais un izmaksātais atbalsts 2011. gadā sasniedza 0.9 milj. LVL.

Nemot vērā 2011. gada lauksaimniecības produkcijas tirgus situāciju ES, nozares aktivitāte Tirgus kopējās organizācijas pasākumu īstenošanā ir vērtējama pozitīvi.

3.2.5. Programma “Eiropas Lauksaimniecības fonda lauku attīstībai projektu un pasākumu īstenošana”

Šīs programmas ietvaros LAD ir iesaistīts trīs budžeta apakšprogrammu (“*Maksājumu iestādes izdevumi Eiropas Lauksaimniecības fonda lauku attīstībai projektu un pasākumu īstenošanai (2007.-2013.)*”; „*Tehniskā palīdzība Eiropas Lauksaimniecības fonda lauku attīstībai apgūšanai (2007.- 2013.)*” un “*Atmaksas valsts pamatbudžetā par Eiropas Lauksaimniecības fonda lauku attīstībai finansējumu (2007.- 2013.)*”) realizācijā.

Plānotie programmu rezultatīvie rādītāji daļēji tika sasniegti (skat. 1. pielikumu). Apstiprināto pieteikumu skaits 1. ass pasākumu ietvaros sasniedza 96% apjomu (plānots – 2 330, sasniegts – 2 244), jo pasākuma „Lauku saimniecību modernizācija” ietvaros daļa pieteikumu netika apstiprināti finansējuma trūkuma dēļ. Jāuzsver, ka, pēc papildus finansējuma piedalīšanas, šie pieteikumi tika apstiprināti 2012. gadā. Savukārt 2. ass pasākumu ietvaros apstiprināto pieteikumu skaits par 10% pārsniedza plānoto līmeni (plānots – 57 535, sasniegts – 60 037), kas bija iespējams pateicoties atbalsta pretendenta augstajai aktivitātei atbalsta programmās “Bioloģiskās lauksaimniecības attīstība” un “Rugāju lauks ziemas periodā”. Apstiprināto pieteikumu skaits 3. ass pasākumu ietvaros bija 96% apjomā (plānots – 510, sasniegts - 492), jo pasākumā „Atbalsts uzņēmumu radīšanai un attīstībai” tika iesniegti pieteikumi par lielākām summām nekā sākotnēji plānots, kā rezultātā daļa pieteikumu tika noraidīti. 4. ass pasākumiem šis rādītājs sasniedza 90% līmeni (plānots – 900, sasniegts – 811), jo tika izdarītas izmaiņas LEADER rīcības grupu Vietējās attīstības stratēģijās, kā rezultātā jaunu projektu pieņemšanas kārtu izsludināšana aizkavējās, un projekti tika iesniegti un apstiprināti nedaudz vēlāk nekā plānots. Tehniskās palīdzības ietvaros plānotais rezultatīvais rādītājs tika izpildīts par 100%.

Apakšprogramma „Maksājumu iestādes izdevumi Eiropas Lauksaimniecības fonda lauku attīstībai projektu un pasākumu īstenošanai (2007.-2013.)”

Apakšprogrammas darbības mērķis – nodrošināt ES finanšu plānošanas perioda 2007.-2013. gadam ELFLA pasākumu īstenošanu. Tās ietvaros administrēti daudzi, salīdzinoši atšķirīgi atbalsta veidi, kuri iedalās šādi:

- ELFLA projektu veida pasākumi,
- ELFLA maksājumi vides un lauku ainavas uzlabošanas pasākumiem (2. ass) - Maksājumi lauksaimniekiem par nelabvēlīgiem dabas apstākļiem teritorijās, kas nav kalnu teritorijas (MLA), Natura un Agrovides maksājumi.

ELFLA projektu veida pasākumi

2011. gadā LAD turpināja administrēt un izmaksāt atbalstu 16 ELFLA 1. ass, 2. ass (daļēji), 3. ass un 4. ass projekta veida pasākumu ietvaros, t.sk., 12 pasākumos turpinājās jaunu projektu pieņemšana:

- Lauku saimniecību modernizācija – 3 projektu pieņemšanas kārtas;
- Meža ekonomiskās vērtības uzlabošana - 1 projektu pieņemšanas kārtā;
- Lauksaimniecības produktu pievienotās vērtības radīšana - 1 projektu pieņemšanas kārtā;
- Infrastruktūra, kas attiecas uz lauksaimniecības un mežsaimniecības attīstību un pielāgošanu - 1 projektu pieņemšanas kārtā;
- Atbalsts daļēji naturālo saimniecību pārstrukturizēšanai – 1 projektu pieņemšanas kārtā;

- Ražotāju grupas - 1 projektu pieņemšanas kārtā;
- Mežsaimniecības ražošanas potenciāla atjaunošana un preventīvu pasākumu ieviešana – 2 projektu pieņemšanas kārtas;
- Atbalsts uzņēmumu radīšanai un attīstībai - 2 projektu pieņemšanas kārtas;
- Tūrisma aktivitāšu veicināšana - 3 projektu pieņemšanas kārtas;
- Pamatpakalpojumi ekonomikai un iedzīvotājiem” - 4 projektu pieņemšanas kārtas;
- Konkurētspējas veicināšana vietējo attīstības stratēģiju īstenošanas teritorijā un Lauku ekonomikas dažādošana un dzīves kvalitātes veicināšana vietējo attīstības stratēģiju īstenošanas teritorijā - 40 projektu pieņemšanas kārtas (projektu iesniegumu pieņemšanas kārtas izsludina vietējās rīcības grupas (VRG));
- Starpteritoriālā un starpvalstu sadarbība – 1 projektu pieņemšanas kārtā.

Pavisam 2011. gadā tika iesniegti 6 202 projekti par kopējo attiecināmo izmaksu summu 686.4 milj. EUR, apstiprināts – 3 991 projekts par 389.5 milj. EUR (skat. 3. tabulu).

**2011. gadā iesniegto un apstiprināto projektu skaits un finansējums
sadalījumā pa pasākumiem**

Pasākuma nosaukums	Iesniegtie projekti			Apstiprinātie projekti		
	Skaitis	Attiecināmās izmaksas, LVL	Publiskais finansējums, LVL	Skaitis	Attiecināmās izmaksas, LVL	Publiskais finansējums, LVL
Atbalsts jauniekiem lauksaimniekiem	242	11 229 802	8 976 578	0	0	0
Lauku saimniecību modernizācija	2 981	404 821 359	209 543 738	1 799	242 320 905	128 824 553
Meža ekonomiskās vērtības uzlabošana	271	1 899 551	949 747	263	1 714 546	857 272
Lauksaimniecības produktu pievienotās vērtības radīšana	113	77 687 048	38 251 143	99	65 919 127	33 339 750
Infrastruktūra, kas attiecas uz lauksaimniecības un mežsaimniecības attīstību un pielāgošanu	166	15 526 323	11 764 271	79	10 216 197	8 205 389
Atbalsts daļēji naturālo saimniecību pārstrukturizēšanai	86	645 000	645 000	1	7558	7558
Ražotāju grupas	3	0	0	3	2199	2199
Lauksaimniecībā neizmantojamās zemes pirmreizējā apmežošana	0	0	0	343	6 087 406	6 087 406
Mežsaimniecības ražošanas potenciāla atjaunošana un preventīvu pasākumu ieviešana	75	260 262	260 262	102	1 297 440	1 297 440
Atbalsts uzņēmumu radīšanai un attīstībai	598	104 979 233	52 661 255	248	24 393 926	13 896 369
Tūrisma aktivitāšu veicināšana	166	27 224 146	11 898 313	91	10 806 189	4 769 695
Pamatpakalpojumi ekonomikai un iedzīvotājiem	264	28 185 682	24 893 955	153	18 657 835	16 792 051
Konkurētspējas veicināšana vietējo attīstības stratēģiju īstenošanas teritorijā; Lauku ekonomikas dažādošana un dzīves kvalitātes veicināšana vietējo attīstības stratēģiju īstenošanas teritorijā	1 229	13 893 989	12 258 345	810	8 108 187	7 025 950
Vietējās rīcības grupas darbības nodrošināšana, prasmju apguve un teritorijas aktivizēšana	0	0	0	1	28 742	28 742
Sadarbības projektu īstenošana starp VRG Eiropas Savienības dalībvalstu teritorijās	8	66 393	66 393	0	0	0
Kopā:	6 202	686 418 788	372 169 000	3 992	389 515 184	221 134 374

Noraidīti tika 1 072 projekti par kopējo publiskā finansējuma summu 40.2 milj. EUR. Visvairāk projekti tika noraidīti pasākumos „Konkurētspējas veicināšana vietējo attīstības stratēģiju īstenošanas teritorijā” un „Lauku ekonomikas dažādošana un dzīves kvalitātes veicināšana vietējo attīstības stratēģiju īstenošanas teritorijā” (450 projekti), pasākumā „Atbalsts uzņēmumu radīšanai un attīstībai” (307 projekti) un pasākumā „Lauku saimniecību modernizācija” (150 projekti) - skat. 4. tabulu.

4. tabula

**2011. gadā noraidīto projektu skaits un finansējums
sadalījumā pa pasākumiem**

Pasākuma nosaukums	Noraidītie projekti		
	Skaitis	Attiecināmās izmaksas, LVL	Publiskais finansējums, LVL
Lauku saimniecību modernizācija	150	22 372 321	11 883 443
Meža ekonomiskās vērtības uzlabošana	3	21 322	10 662
Lauksaimniecības produktu pievienotās vērtības radīšana	9	2 037 665	1 018 833
Infrastruktūra, kas attiecas uz lauksaimniecības un mežsaimniecības attīstību un pielāgošanu	3	350 362	262 772
Lauksaimniecībā neizmantojamās zemes pirmreizējā apmežošana	80	913 555	913 555
Atbalsts uzņēmumu radīšanai un attīstībai	307	32 029 133	18 681 180
Tūrisma aktivitāšu veicināšana	66	13 749 919	5 875 753
Pamatpakalpojumi ekonomikai un iedzīvotājiem	4	339 139	305 225
Konkurētspējas veicināšana vietējo attīstības stratēģiju īstenošanas teritorijā; Lauku ekonomikas dažādošana un dzīves kvalitātes veicināšana vietējo attīstības stratēģiju īstenošanas teritorijā	450	1 457 062	1 267 240
Kopā:	1 072	73 270 478	40 218 663

Galvenais projektu noraidīšanas iemesls pasākumos „Konkurētspējas veicināšana vietējo attīstības stratēģiju īstenošanas teritorijā” un „Lauku ekonomikas dažādošana un dzīves kvalitātes veicināšana vietējo attīstības stratēģiju īstenošanas teritorijā” ir finansējuma trūkums, kas saistīts ar pasākuma specifiku konkrēti sadalot finansējumu dažādām rīcībām.

Galvenie projektu noraidījuma iemesli pārējos pasākumos:

- pretendenta neatbilstība atbalsta saņemšanas nosacījumiem;
- projekta ietvaros paredzēto aktivitāšu neatbilstība atbalsta saņemšanas nosacījumiem;
- drošu finanšu vadības principu neievērošana;
- dzīvotspējas kritēriju neizpilde.

2011.gadā tika lauzti 530 līgumi par kopējo publiskā finansējuma summu 54.6 milj. EUR - visvairāk pasākumā „Lauku saimniecību modernizācija” (213) un pasākumā „Atbalsts uzņēmumu radīšanai un attīstībai” (130) – skat. 5. tabulu.

**2011. gadā lauzto līgumu skaits un finansējums
dalījumā pa pasākumiem**

Pasākuma nosaukums	Lauztie līgumi		
	Skaitis	Attiecināmās izmaksas, LVL	Publiskais finansējums, LVL
Atbalsts jaunajiem lauksaimniekiem	11	490 454	392 363
Lauku saimniecību modernizācija	213	32 531 387	15 407 160
Meža ekonomiskās vērtības uzlabošana	28	67 134	33 450
Lauksaimniecības produktu pievienotās vērtības radīšana	7	4 542 814	1 241 898
Infrastruktūra, kas attiecas uz lauksaimniecības un mežsaimniecības attīstību un pielāgošanu	6	300 230	225 174
Lauksaimniecībā neizmantojamās zemes pirmreizējā apmežošana	31	357 225	357 225
Mežsaimniecības ražošanas potenciāla atjaunošana un preventīvu pasākumu ieviešana	3	13 818	13 818
Atbalsts uzņēmumu radīšanai un attīstībai	130	69 590 207	28 489 224
Tūrisma aktivitāšu veicināšana	26	3 979 367	1 391 348
Pamatpakalpojumi ekonomikai un iedzīvotājiem	52	7 734 764	6 885 696
Lauku ekonomikas dažādošana un dzīves kvalitātes veicināšana vietējo attīstības stratēģiju īstenošanas teritorijā	23	275 626	199 990
Kopā:	530	119 883 026	54 637 346

Galvenie līgumu laušanas iemesli:

- nepietiekams finansējums projekta īstenošanai;
- neiekļaušanās termiņos;
- pasākuma nosacījumu neizpilde;
- pašvaldībām pēc iepirkuma veikšanas būtiski pieaug projekta realizācijas izmaksas.

Svarīgākās LAD veiktās darbības, uzlabojumi un risinājumi 2011. gadā bija:

- uzlaboti un precizēti atbalsta pasākumu administrēšanai nepieciešamie dokumenti (procedūras, instrukcijas, iesniegumu veidlapas u.c.);
- izveidots cenu katalogs, lai atvieglotu cenu salīdzināšanu un projektu izvērtēšanu;
- samazināts administratīvais slogs atbalsta pretendentiem:
 - ✓ atvieglota finansējuma piesaiste projektu realizācijai, nodrošinot iespēju izvēlēties finanšu līzingu vai daļējas atmaksas (darījuma konti) iespēju,
 - ✓ nodrošināta ātrāka finansējuma aprīte, atļaujot dalīt projektus 5 kārtās un par katru atsevišķi pieprasīt finansējuma atmaksu,
 - ✓ uzlabota finansējuma saņemšana, ļaujot izvēlēties dažādas kredītiestādes un kontus, uz kuriem pārskaitīt naudu;
- nodrošināta dalība ZM organizētajās darba grupās pie MK noteikumu izstrādes un grozījumu veikšanas;
- turpināts darbs pie Lauku attīstības programmas informācijas sistēmas (turpmāk - LAP IS) pilnveidošanas;
- turpināts darbs pie EPS pilnveidošanas - nodrošināta elektroniska atskaišu pieņemšana 11 pasākumos un elektroniska projektu iesniegšana pasākumā „Lauku saimniecību modernizācija”;
- veiktas atbalsta pretendentu apmācības darbam ar EPS;

- organizētas LAD CA un RLP darbinieku apmācības;
- piesaistīti eksperti cenu noteikšanai, lai pie projektu vērtēšanas pārliecinātos par cenu atbilstību tirgus situācijai.

Lielākās administrēšanas problēmas 2011. gadā, ar ko saskārās LAD saistībā ar LAP pasākumu ieviešanu:

- sarežģīti atbalsta saņemšanas nosacījumi – piemēram, pasākumā “Lauku saimniecību modernizācija” diferencēta atbalsta intensitātes aprēķināšanas kārtība, pasākumā “Atbalsts uzņēmumu radīšanai un attīstībai” mikrouzņēmuma statusa noteikšana;
- atbalsta saņēmējiem trūkst informācijas par nākamo projekta iesniegumu kārtu izsludināšanas termiņiem un piešķirto finansējumu;
- biežas atbalsta saņemšanas nosacījumu maiņas;
- regulāras izmaiņas LAP IS sakarā ar atbalsta saņemšanas nosacījumu maiņu vai jaunu pasākumu/aktivitāšu ieviešanu;
- atbalsta pretendenti neievēro MK noteikumu izmaiņas iepirkuma procedūru veikšanā, līdz ar to ir jāveic atkārtota iepirkuma procedūra kā arī jāveic cenu salīdzināšana, kas kavē projektu izskatīšanu.

LAP 2004.-2006. pasākuma „Atbalsts daļēji naturālo saimniecību pārstrukturizācijai” ietvaros 2011. gadā jauni iesniegumi iesniegti netika, iepriekšējie apmaksāti par kopējo summu 0.004 milj. LVL.

LAP 2004.-2006. pasākuma „Standartu sasniegšana” ietvaros 2010. gadā jauni iesniegumi iesniegti netika, iepriekšējie apmaksāti par kopējo summu 0.29 milj. LVL.

LAP 2004.-2006. pasākuma „Priekšlaicīgā pensionēšanās” ietvaros 2011. gadā jauni iesniegumi iesniegti netika, iepriekšējie apmaksāti par kopējo summu 2.6 milj. LVL.

LAP 2004.-2006. pasākums „Atbalsts ražotāju grupām” - iesniegti un atbalstīti 6 iesniegumi par kopējo atbalsta apjomu – 0.07 milj. LVL.

ELFLA maksājumi vides un lauku ainavas uzlabošanas pasākumiem (2.ass)

2011. gadā LAD turpināja administrēt un izmaksāt atbalstu par 2009. gadā iesniegtajiem Lauku attīstības plāna 2004.- 2006.gadam (LAP 2004-2006) un Lauku attīstības programmas 2007. – 2013. gadam (LAP 2007-2013) atbalsta pasākumiem, kā arī pieņēma kārtējā gada pieteikumus.

2010. gads bija pēdējais gads, kad tika iesniegti iesniegumi uz LAP 2004-2006 atbalsta pasākumiem, līdz ar to 2011. gadā tika iesniegti iesniegumu tikai uz LAP 2007-2013 atbalsta pasākumiem

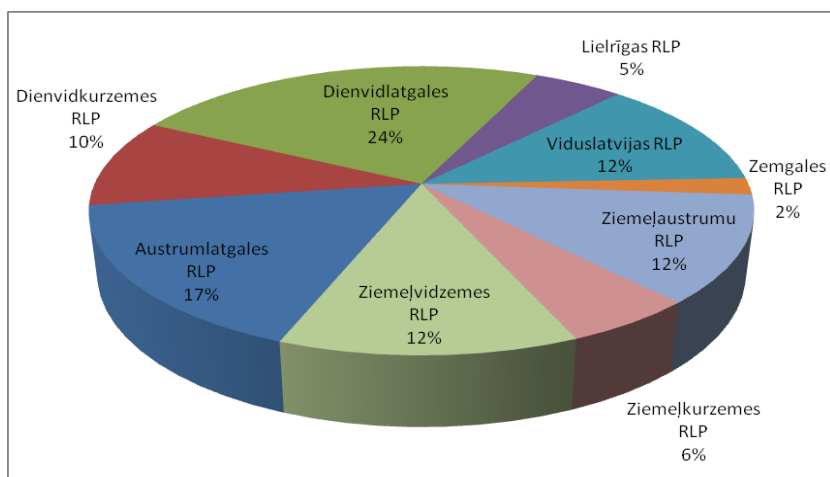
2011. gadā atbilstoši LAP 2004-2006 un LAP 2007-2013 atbalsta saņemšanas nosacījumiem LAD turpināja administrēt un izmaksāt atbalstu ELFLA ietvaros šādiem pasākumiem:

- Maksājumi lauksaimniekiem par nelabvēlīgiem dabas apstākļiem teritorijās, kas nav kalnu teritorijas (MLA);
- Natura 2000 maksājumi un maksājumi, kas saistīti ar Direktīvu 2000/60/EK (NATURA),
- Natura 2000 maksājumi (meža īpašniekiem) (NIM),
- „Agrovīdes maksājumi” (Agrovīde):
 - ✓ apakšpasākumā “Bioloģiskās lauksaimniecības attīstība” (BLA);
 - ✓ apakšpasākumā “Bioloģiskās daudzveidības uzturēšana zālajos” (BDUZ);
 - ✓ apakšpasākumā “Integrētās dārzkopības ieviešana un veicināšana” (IDIV);
 - ✓ apakšpasākumā “Rugāju lauks ziemas periodā” (RLZP);
 - ✓ apakšpasākumā “Lauksaimniecības dzīvnieku ģenētisko resursu saglabāšana” (LDGRS);
 - ✓ apakšpasākumā “Buferrjoslu ierīkošana” (BI).

Lai atvieglotu platību maksājumu iesniegšanu, ELGF un ELFLA atbalsta pasākumiem ir izveidota vienota iesnieguma veidlapa “Platību maksājumu iesniegums 2011. gadā”. Viens pretendents katru gadu drīkst iesniegt tikai vienu vienotu pieteikumu.

Sākot ar 2008. gadu, lauksaimniekiem tiek dota iespēja pieteikties arī uz ELFLA platību maksājumiem, izmantojot EPS, kas būtiski atvieglo un optimizē pieteikšanās procesu. 2011. gadā 4 155 lauksaimnieki pieteicās ELFLA platību maksājumiem, izmantojot EPS.

Pavisam tika saņemts 64 781 vienotais iesniegums, no tiem 47 476 bija ELFLA platību maksājumi. Visvairāk ELFLA platību maksājumu iesniegumus iesniedza Dienvidlatgales RLP - 24%, kurai seko Austrumlatgales RLP ar 17%.



Visi iesniegumi izvērtēti septiņos administrēšanas soļos, kuru laikā tika pārbaudīta norādīto datu un informācijas atbilstība atbalsta saņemšanas nosacījumiem un iepriekš izvirzītajām prasībām. Konstatēto pārkāpumu un neatbilstību gadījumā tika piemēroti atbalsta samazinājumi atbilstoši katra atbalsta veida ietvaros konstatētajiem pārkāpumiem (t.sk. samazinājumi par platību pārdeklarāciju un novēlotu pieteikuma iesniegšanu).

MLA atbalsta mērķis ir veicināt lauku ainavas uzturēšanu un sekmēt lauksaimniecisko darbību teritorijās, kurās tā ir apgrūtināta. 2011. gadā tika pabeigta 2010. gadā iesniegto atbalstu izmaksa 4.49 milj. LVL, kā arī uzsākta 2011. gada atbalstu izmaksa 21.75 milj. LVL apmērā. MLA ietvaros pieteicās 42 565 atbalsta pretendenti ar kopējo platību 1 038 887.60 ha.

NATURA – atbalsts par videi draudzīgas lauksaimnieciskās darbības nodrošināšanu pastāvīgo pļavu un ganību platībās, kurās pastāv saimnieciskās darbības ierobežojumi saskaņā ar likumu „Par īpaši aizsargājamām dabas teritorijām”.

2011. gadā tika pabeigta 2010. gadā iesniegto atbalstu izmaksa 1.58 milj. apmērā. LVL. 2011. gada atbalsta izmaksa tiks veikta 2012. gadā. NATURA ietvaros pieteicās 6 111 atbalsta pretendenti ar kopējo platību 56 990.26 ha

NIM ir maksājums, kas paredzēts kā kompensācija par saimnieciskās darbības ierobežojumiem daudzveidības saglabāšanai privātajos mežos un meža zemēs īpaši aizsargājamās dabas teritorijās.

2011. gadā tika veikta atbalstu izmaksa 0.96 milj. LVL apmērā. NIM ietvaros pieteicās 1 772 atbalsta pretendenti ar kopējo platību 26 813.31 ha.

Agrovides atbalsts ir viens no nozīmīgākajiem Latvijas lauku attīstības platību maksājumiem ar vairākiem apakšpasākumiem, kuri atšķiras pēc atbalsta mērķa. Pretendējot uz kādu no Agrovides apakšpasākumiem, atbalsta pretendents brīvprātīgi uzņemas saistības par katru atbalstam pieteikto platības vienību vai dzīvnieku uz pieciem gadiem, sākot ar pirmo maksājuma apstiprināšanas gadu. Saistības stājas spēkā vai turpinās no dienas, kad pretendents iesniedz ikgadējo pieteikumu un piesakās atbalstam.

BLA mērķis ir sekmēt bioloģiskās lauksaimniecības produkcijas ražošanu, veicinot bioloģiskās lauksaimniecības metožu pielietošanu apsaimniekotajās LIZ platībās. BLA ietvaros pieteicās 3 440 atbalsta pretendenti ar kopējo platību 178 710.65 ha.

2011. gadā tika pabeigta 2010. gadā iesniegto atbalstu izmaksa 10.35 milj. LVL, kā arī uzsākta 2011. gada atbalstu izmaksa 6.33 milj. apmērā.

BDUZ mērķis ir veicināt bioloģiski daudzveidīgo zālāju saglabāšanu, savvaļas augu, dzīvnieku, putnu populācijas un ainavas uzturēšanu apsaimniekotajās pastāvīgo pļavu un ganību platībās, kas noteiktas kā bioloģiski vērtīgs zālājs. BDUZ ietvaros pieteicās 4 518 atbalsta pretendenti ar kopējo platību 37 535 ha. 2011. gadā tika pabeigta 2010. gadā iesniegtā atbalsta izmaksa - 2.90 milj. LVL. 2011. gada atbalstu izmaksa tiks veikta 2012. gadā.

IDIV mērķis ir samazināt augu aizsardzības un mēslošanas līdzekļu lietošanu un sekmēt bioloģiskās daudzveidības saglabāšanu, veicinot integrētās audzēšanas metožu izmantošanu dārzkopībā. IDIV ietvaros pieteicās 249 atbalsta pretendenti ar kopējo platību 2 626.29 ha.

2011. gadā tika pabeigta 2010. gadā iesniegto atbalstu izmaksa 96.88 tūkst. LVL. 2011. gada atbalsta izmaksa tiks veikta 2012. gadā.

RLZP mērķis ir veicināt augsnes virskārtas aizsardzību pret augsnes degradācijas procesiem, saglabājot augsnēs organiskās vielas un samazinot barības vielu noteci lauksaimniecībā izmantojamās zemēs. RLZP ietvaros pieteicās 1 132 atbalsta pretendents ar kopējo platību 55 383.16 ha. 2011. gadā tika pabeigta 2010. gadā iesniegto atbalstu izmaksa 1.18 milj. LVL. 2011. gada atbalsta izmaksa tiks veikta 2012. gadā. 2010. gadā jaunas RLZP saistības netika uzņemtas.

LDGRS un **BI** - Agrovīdēs ietvaros tika iesniegti 335 LDGRS un 34 BI iesniegumi, kuru apmaksa tiek īstenota no apakšprogrammas “Valsts atbalsts lauksaimniecības un lauku attīstībai (subsīdijas)” līdzekļiem.

Apakšprogramma „Tehniskā palīdzība Eiropas Lauksaimniecības fonda lauku attīstībai apgūšanai (2007.- 2013.)”

Apakšprogrammas darbības mērķis ir nodrošināt Tehniskās palīdzības ELFLA pasākumu īstenošanu. 2011. gada 12 mēnešos izlietoti 2.6 milj. LVL jeb 97% no plānotā apjoma. Apakšprogrammas ietvaros veikti izdevumi, kuri saistīti ar iestādes darbības uzturēšanas izdevumiem un kapitālajiem izdevumiem valsts deleģēto funkciju izpildes nodrošināšanai.

Apakšprogramma “Atmaksas valsts pamatbudžetā par Eiropas Lauksaimniecības fonda lauku attīstībai finansējumu (2007.- 2013.)”

Apakšprogramma izveidota ar mērķi nodrošināt atmaksas veikšanu valsts pamatbudžetā ES finanšu plānošanas perioda 2007. – 2013. gadam par EZF un ELFLA finansējumu. Atbilstoši MK 2009. gada 14. jūlija noteikumiem Nr. 783 “Kārtība, kādā piešķir valsts un Eiropas Savienības atbalstu lauku un zivsaimniecības attīstībai” ES un valsts budžeta finansējuma pārskaitīšana valsts budžeta ieņēmumos jānodrošina, ja atbalsta saņēmējs pirms tam ir saņēmis valsts budžeta finansējumu projekta īstenošanai. 2011. gadā valsts budžeta ieņēmumos pārskaitīts ELFLA finansējums 6.1 milj. LVL apmērā.

3.2.6. Programma “Eiropas Zivsaimniecības fonda projektu un pasākumu īstenošana”

Šīs programmas ietvaros LAD ir iesaistīts trīs budžeta apakšprogrammu (“Maksājumu iestādes izdevumi Eiropas Zivsaimniecības fonda projektu un pasākumu īstenošanai”; „Tehniskā palīdzība Eiropas Zivsaimniecības fonda apgūšanai” un „Atmaksas valsts pamatbudžetā par Eiropas Zivsaimniecības fonda finansējumu”) realizācijā. LAD kompetencē esošo programmu rezultatīvie rādītāji ir ievērojami pārsniegti (skat. 1. pielikumu) - tika atbalstīti 16 zivju apstrādes un 33 akvakultūras uzņēmumi (izpilde attiecīgi 160% un 236% no plānotā apjoma). Projektu īstenošanu uzlabojusi gan vispārējās ekonomiskās situācijas uzlabošanās valstī, kā rezultātā pretendentiem kļuvuši pieejami finanšu līdzekļi projektu savlaicīgai vai pat atrākai īstenošanai, gan arī LAD īstenošanās klientorientētās aktivitātes.

Apakšprogramma „Maksājumu iestādes izdevumi Eiropas Zivsaimniecības fonda projektu un pasākumu īstenošanai (2007.-2013.)”

Apakšprogrammas darbības mērķi ir:

- zvejniecības kā konkurētspējīgas un stabilas zivsaimniecības jomas attīstība, uzlabojot zvejas flotes ekonomisko dzīvotspēju un sabalansējot tās kapacitāti ar Latvijai pieejamiem zivju resursiem;
- veicināt videi draudzīgas akvakultūras produkcijas audzēšanu, kas nodrošina akvakultūras uzņēmējdarbības attīstību un iekšējo ūdeņu zivju resursu ilgtspējīgas izmantošanas iespējas, kā arī tehnoloģiski modernu, konkurētspējīgu, ar izglītotu darbaspēku nodrošinātu zivju apstrādes uzņēmumu attīstību kvalitatīvas, drošas un augstas pievienotās vērtības produkcijas ražošanai saskaņā ar ES iekšējā un ārējā tirgus prasībām;
- zivsaimniecības nozares ilgtspējīga attīstība un tās ekonomiskās efektivitātes palielināšana, atbalstot kopējas ieinteresētības pasākumus, kurās ieviešanas rezultāts ir nozīmīgs un pieejams plašam zivsaimniecības nozares pārstāvju lokam un kuri sekmē Kopējās Zivsaimniecības politikas mērķu sasniegšanu;
- ilgtspējīgi attīstīt un uzlabot dzīves kvalitāti tajos ar zivsaimniecību saistītajos reģionos, kuru stratēģija ir saskaņā ar Stratēģisko plānu un ar kuru veicina reģiona nodarbinātības, konkurētspējas, dzimumu līdztiesības attīstību, kā arī inovāciju ieviešanu, reģionālo un starptautisko sadarbību.

2011. gadā turpinājās EZF projektu administrēšana – tika pieņemti 470 projekti (publiskā finansējuma apjoms 26.57 milj. LVL), apstiprināti - 423 (30.47 milj. LVL). Pirmajos trijos EZF prioritārajos virzienos bija izsludinātas 10 projektu pieņemšanas kārtas un nodrošināta projektu administrēšana 14 pasākumos (skat. 6. tabulu). Salīdzinot ar 2010.gadu, atbalsta pretendentiem bija pieejami 2 jauni pasākumi:

- Ūdens faunas un floras aizsardzība un attīstība;
- Starpvalstu sadarbība starp Zivsaimniecības vietējās rīcības grupām (ZVRG) ES dalībvalstu teritorijās.

6.tabula

EZF pasākumu ietvaros administrēto projektu skaits 2011. gadā

Atbalsta pasākumi	Projektu skaits				
	Iesniegti	Apstiprināti*	Noraidīti*	Apmaksāti*	Atsankti*
Z101 - Zvejas aktivitāšu pilnīga pārtraukšana	23	58	6	52	2
Z103 - Investīcijas zvejas kuģu ierīcēs un zvejas rīku selektivitāte	11	3	2	1	0
Z104 - Sociāli ekonomiskie pasākumi	122	95	18	95	0
Z201 - Investīcijas akvakultūras uzņēmumos	36	54	27	34	11
Z202 - Ūdens vides pasākumi	34	31	2	31	0
Z204 – Zveja iekšējos ūdeņos	3	1	1	0	0
Z205 - Zvejas un akvakultūras produktu apstrāde	41	21	0	18	3
Z301 - Investīcijas ražošanas, pārstrādes vai mārketinga iekārtās un infrastruktūrā	1	5	4	5	0
Z302 - Ūdens faunas un floras aizsardzība un attīstība	1	1	0	1	0
Z303 - Investīcijas zvejas ostās un zivju izkraušanas vietās	0	5	0	7	0
Z304 - Jaunu noieta tirgu sekmēšana un reklāmas kampaņas	8	5	1	6	0
Z401 - Teritoriju attīstības stratēģiju īstenošana	189	144	48	116	0
Z403 - Starpvalstu sadarbība starp ZVRG Eiropas Savienības dalībvalstu teritorijās	1	0	1	0	0
KOPĀ	470	423	49	366	16

* ņemot vērā iepriekšējos gados iesniegtos pieteikumus

2011. gadā EZF ietvaros pilnībā vai daļēji apmaksāti 366 projekti par kopējo publiskā finansējuma summu 20.83 milj. LVL - (skat. 7. tabulu).

7. tabula

EZF pasākumu ietvaros apmaksātie projekti 2011. gadā, LVL

Atbalsta pasākumi	Projektu skaits	Publiskais finansējums
Z101 - Zvejas aktivitāšu pilnīga pārtraukšana	52	5 731 246.27
Z103 - Investīcijas zvejas kuģu ierīcēs un zvejas rīku selektivitāte	1	3 471.20
Z104 - Sociāli ekonomiskie pasākumi	95	912 000.00
Z201 - Investīcijas akvakultūras uzņēmumos	34	2 042 590.58
Z202 - Ūdens vides pasākumi	31	803 373.50
Z205 - Zvejas un akvakultūras produktu apstrāde	18	3 038 998.38
Z301 - Investīcijas ražošanas, pārstrādes vai mārketinga iekārtās un infrastruktūrā	5	1 948 432.77
Z302 - Ūdens faunas un floras aizsardzība un attīstība	1	206 246.00
Z303 - Investīcijas zvejas ostās un zivju izkraušanas vietās	7	3 968 973.86
Z304 - Jaunu noieta tirgu sekmēšana un reklāmas kampaņas	6	390 048.90
Z401 - Teritoriju attīstības stratēģiju īstenošana	116	994495.23
KOPĀ	366	20 829 150.90

Visvairāk līdzekļu tika izmaksāti pasākuma „Zvejas aktivitāšu pilnīga pārtraukšana” ietvaros – 5.73 milj. LVL jeb 29% no kopējā apjoma. Piebilstams, ka 2011. gadā gandrīz visos pasākumos ir izmaksāts vairāk publiskā finansējuma nekā 2010. gadā. Publiskā finansējuma izmaksas samazinājušās tikai 3 pasākumos - „Investīcijas zvejas kuģu ierīcēs un zvejas rīku selektivitāte” un „Investīcijas zvejas ostās un zivju izkraušanas vietās”, kas saistīts ar to, ka lielākā daļa no šajos pasākumos iesniegtajiem projektiem ir īstenoti iepriekšējā gada laikā. Izmaksas samazinājušās arī pasākumā „Ūdens vides pasākumi”, kas saistīts ar to, ka divi no iesniegtajiem pieteikumiem, par kuriem uzņemtas piecu gadu saistības, noraidīti, bet viena projekta apmaksāto pārcelta uz 2012. gadu. Gandrīz visos pasākumos ievērojami palielinājies arī apmaksāto projektu skaits - būtisks palielinājums bija vērojams pasākumā „Teritoriju attīstības stratēģiju īstenošana”, kas saistīts ar to, ka projektu iesniegšana un apstiprināšana šajā pasākumā tika uzsākta tikai 2010.gadā. Savukārt pasākuma „VRG darbības nodrošināšana, prasmju apguve, teritoriju aktivizēšana” ietvaros 2011.gadā 24 VRG iesniedza 96 pārskatus par 2010.gadā iesniegtajos projektos plānoto aktivitāšu īstenošanu. Pasākuma ietvaros ir atbalstīta VRG darbības nodrošināšana, kas nepieciešama vietējās attīstības stratēģijas sekmīgai īstenošanai. Ir atbalstītas arī apmācības VRG un potenciālajiem projektu iesniedzējiem, kā arī publicitātes un teritorijas aktivizēšanas pasākumi.

Apakšprogramma „Tehniskā palīdzība Eiropas Zivsaimniecības fonda apgūšanai (2007.- 2013.)”

Apakšprogrammas mērķis ir nodrošināt EZF 2007. – 2013. gadam Tehniskās palīdzības pasākumu īstenošanu, atbalstot Rīcības programmas efektīvu un drošu vadību, ieviešanu, uzraudzību, izvērtēšanu un kontroli, kā arī vietējo zivsaimniecības grupu sadarbības tīkla izveidošanu.

2011. gadā apgūti 130.3 tūkst. LVL jeb 99.7% no plānotā apjoma. Apakšprogrammas ietvaros veikti izdevumi, kuri saistīti ar iestādes darbības uzturēšanas izdevumiem un kapitālajiem izdevumiem valsts deleģēto funkciju izpildes nodrošināšanai.

Apakšprogramma „Atmaksas valsts pamatbudžetā par Eiropas Zivsaimniecības fonda finansējumu (2007.-2013.)”

2011. gadā valsts budžeta ieņēmumos pārskaitīts EZF finansējums 0.6 milj. LVL.

3.2.7. Programma “Līdzekļu neparedzētiem gadījumiem izlietojums”

2011. gadā finansējums izlietots 0.7 milj. LVL apmērā. Tika nodrošinātas:

- kompensāciju izmaksas dzīvnieku īpašniekiem par zaudējumiem, kas radušies valsts uzraudzībā esošās dzīvnieku infekcijas slimības vai epizootijas apkarošanas laikā;
- kompensācijas fitosanitāro pasākumu izpildei bakteriālās iedegas apkarošanai;
- finansējums ilgtspējības kritērijiem atbilstoša biodegvielu un bioloģisko šķidro kurināmo ražošanas izejvielu ieguves platību reģistra izveidei un uzturēšanai.

4. ĪSTENOTĀS JAUNĀS POLITIKAS INICIATĪVAS

Atbilstoši MK lēmumam jaunas politikas tiek ieviestas tikai tad, ja vienlaikus ir paredzēts atteikties no kādas iepriekšējās aktivitātes un tiek pārdalīts finansējums. 2011. gadam netika noteikts prioritāšu saraksts un piešķirts papildu finansējums jaunām politikas iniciatīvām.

5. LAD VEIKTIE UN PASŪTĪTIE PĒTĪJUMI

ES un valsts atbalsta pasākumu ieviešanas izvērtēšanai nepieciešamos pētījumus organizē ZM, Finanšu ministrija un EK. LAD savas kompetences ietvaros sniedz pētījumiem nepieciešamo informāciju.

6. SADARBĪBAS PARTNERU FINANSĒTO PROGRAMMU UN ĀRVALSTU IEGULDĪJUMU PROGRAMMU IETVAROS ĪSTENOTO PROJEKTU SASNIEGTIE REZULTĀTI UN LĪDZEKĻU IZLIETOJUMS

2011. gadā LAD netika īstenotas sadarbības partneru un ārvalstu ieguldījumu programmas.

7. LAD SNIEGTIE BŪTISKĀKIE PAKALPOJUMI

Publiskie pakalpojumi - LAD gūst ieņēmumus no telpu nomas.

8. PĀRSKATS PAR LAD VADĪBAS UN DARBĪBAS UZLABOŠANAS SISTĒMĀM EFEKTĪVAS DARBĪBAS NODROŠINĀŠANAI

Iekšējās kontroles sistēma ir LAD vadības pieņemtais rīcības plāns, kā arī visas metodes un procedūras, kas nodrošina pastāvīgu, ekonomisku, efektīvu un lietderīgu iestādes darbību. LAD vadības sistēmas ir izstrādātas, balstoties uz COSO modeli, kurš tiek izmantots vadības un funkcionālo procesu pašnovērtēšanai un ticamības deklarācijas sagatavošanai.

Pārskata gadā turpināta kvalitātes un risku vadības pilnveidošana. Pilnveidoti LAD mērķi un sasniedzamie rādītāji, pārskatīti kvalitātes vadības procesi un veikts risku vadības process visās LAD struktūrvienībās. LAD darbība padarīta rezultatīvāka un efektīvāka, fokusējoties uz stratēģisko mērķu sasniegšanu galvenajās jomās, t.sk. maksimāli efektīvi ar minimālām soda sankcijām apgūt pieejamo ES un valsts atbalsta finansējumu, ievērojot maksājumu aģentūrām noteiktos akreditācijas kritērijus un vienlaikus nodrošinot pietiekami augstu klientu kā arī maksājumu saņēmēju apmierinātību. Ņemot vērā izmaiņas apkārtējā vidē, sarežģīto ekonomisko situāciju, ierobežotos resursus un sabiedrības ieinteresētību ES finansējuma saņemšanā, pārskata periodā turpinātas izmaiņas organizācijas struktūrā, procesos, jaunu funkciju ieviešanā, apstiprināti pieļaujамie nozīmīgāko risku līmeņi, tādējādi samazinot izmaksas un optimizējot saistītos riskus.

Ikdienas līmenī LAD vadība ir ieviesusi un īsteno virkni uzraudzības pasākumu, piemēram, virskontroles. Kā arī RLP darba uzraudzību. Tāpat notiek RLP darba metodiskā vadība, tiek organizētas apmācības un notiek informācijas aprīte.

Viens no vadības uzraudzības nodrošināšanas instrumentiem ir Audita departaments, kura galvenais uzdevums ir, pamatojoties uz auditiem, kas veikti saskaņā ar Starptautiskajiem iekšējā

audita profesionālās prakses standartiem un apstiprinātajiem plāniem, sniegt LAD direktoram neatkarīgu un objektīvu vērtējumu par iekšējās kontroles sistēmas kvalitāti, efektivitāti un atbilstību LAD izvirzīto mērķu sasniegšanai.

Audita departaments pārskata gadā ir iesniedzis vadībai 24 audita ziņojumus, sniedzis 70 konsultatīvus pakalpojumus dažādām LAD struktūrvienībām. Veikti arī 2 ieteikumu ieviešanas pārbaudes auditi. Iekšējās kontroles sistēmas uzlabošanai un tās efektivitātes celšanai auditori ir snieguši 66 ieteikumus. Līdz pārskata gada beigām LAD vadība ir jau ieviesusi 36 no apstiprinātajiem ieteikumiem.

Papildus iekšējo auditu veikšanai, Audita departaments, kā EZF Revīzijas struktūra, veicis EZF iekšējās kontroles sistēmas novērtējumu un 31 EZF darbību revīziju pie finansējuma saņēmējiem. Tāpat tika veiktas arī 25 ELFLA projektu pēcmaksājumu (ex-post) pārbaudes pie finansējuma saņēmējiem.

ES fondu sistēmu auditu gaitā un pārbaudēs pie finansējuma saņēmējiem tika veiktas projektu iesniegumu visaptverošas pārbaudes visos administrēšanas posmos. Veikto auditu un pārbaudēs pie finansējuma saņēmējiem rezultātā ir konstatēts, ka būtiskajos aspektos auditētajās jomās iekšējā kontroles sistēma ir izveidota atbilstoši galvenajiem akreditācijas kritērijiem un spēj nodrošināt Latvijas un ES finansiālo interešu aizsardzību.

9. PERSONĀLS

Viens no būtiskākajiem LAD uzdevumiem ir ilgtermiņā piesaistīt profesionālus un uz darba rezultātu orientētus darbiniekus, lai īstenotu LAD misiju – godprātīgu, efektīvu un kvalitatīvu LAD klientu apkalpošanu valsts un ES finansējuma apgūšanā, ievērojot LAD definētās vērtības un nodrošinot mērķtiecīgu uzdevumu izpildi.

Lai nodrošinātu sistēmas efektīvu funkcionēšanu, LAD tiek īstenota personāla politika, kuras mērķis ir nodrošināt visus procesus, kas attiecas uz darbu ar cilvēkresursiem (t.sk. atlase, vērtēšana, izvirzīšana, apmācība, u.c.). Personāla politika tiek īstenota atbilstoši akreditācijas kritērijiem.

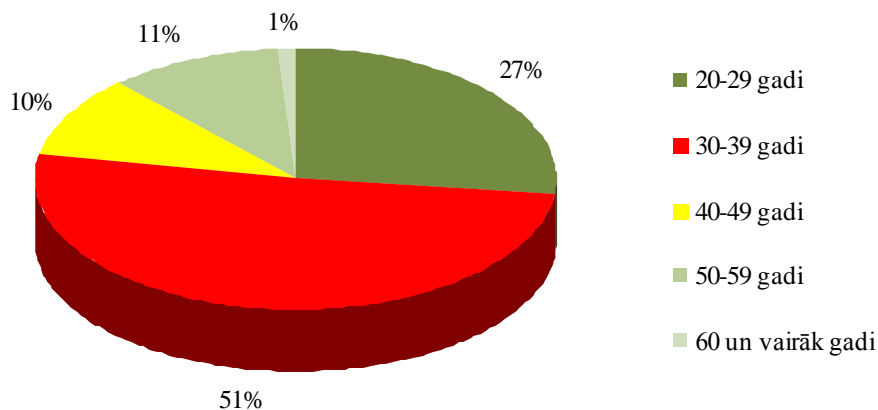
2011.gadā LAD kopējais vidējais nodarbināto skaits bija 771, no kuriem 672 bijuši ierēdņi un 99 darbinieki.

Uz 2011.gada 31.decembri LAD bija 776 amatu vietas, no kurām 229 bijušas CA un 547 – RLP. Nodarbināto vidējais vecums 2011. gadā bija 41 gads. CA nodarbināto vidējais vecums bijis 34 gadi, RLP – 43 gadi. Lielākais nodarbināto skaits CA un RLP bija vecumā no 30 līdz 39 gadiem attiecīgi 39% un 30% (skat. 1. un 2. att.).

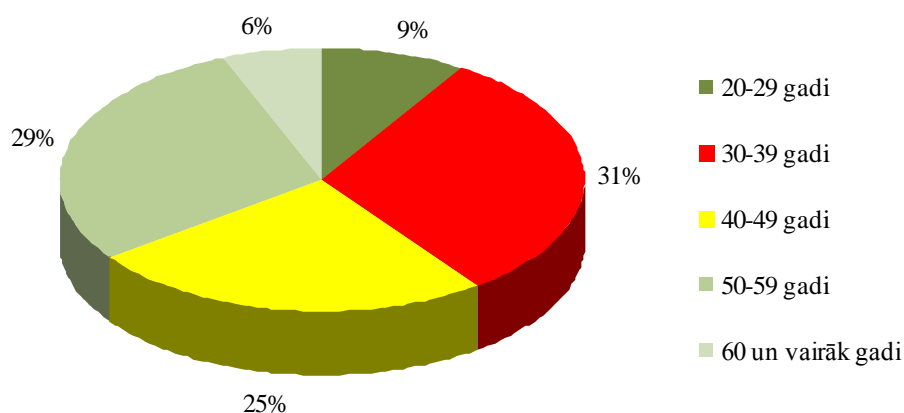
Vidēji 94% LAD darbinieku ir augstākā izglītība. Pēc 2010. gada datiem, CA otrā līmeņa profesionālā augstākā izglītība vai bakalaura grāds ir bijis 53% nodarbināto, savukārt maģistra grāds ir 42% nodarbināto (skat. 3. att.). RLP otrā līmeņa profesionālā augstākā izglītība vai bakalaura grāds ir 71% nodarbināto, savukārt maģistra grāds - 18% (skat. 4. att.).

Vidēji 96% LAD darbinieku ir augstākā izglītība. Pēc 2011.gada datiem, CA otrā līmeņa profesionālā augstākā izglītība vai bakalaura grāds ir bijis 52% nodarbināto (skat. 3. att.), savukārt maģistra grāds 43% nodarbināto. RLP CA otrā līmeņa profesionālā augstākā izglītība vai bakalaura grāds ir 78% nodarbināto, savukārt maģistra grāds – 15% nodarbināto (skat. 4. att.).

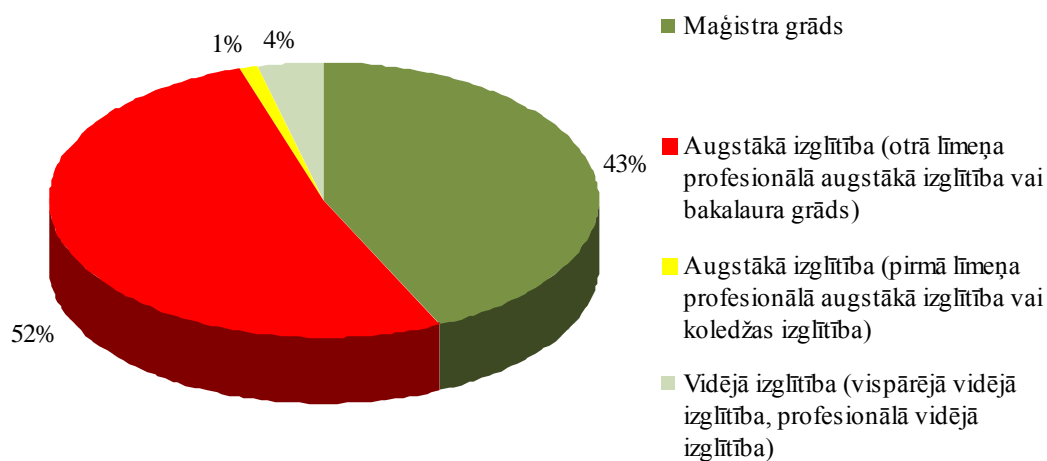
CA nodarbināto procentuāls sadalījums pa vecuma grupām uz 31.12.2011.



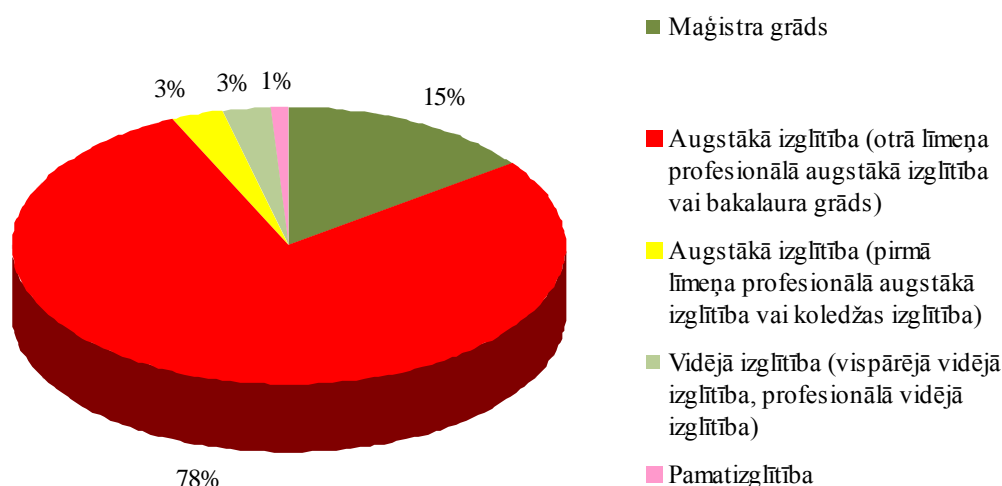
RLP nodarbināto procentuāls sadalījums pa vecuma grupām uz 31.12.2011.



CA nodarbināto izglītības līmenis uz 31.12.2011.



RLP nodarbināto izglītības līmenis uz 31.12.2011.



Lai nodrošinātu efektīvu LAD izvirzīto uzdevumu veikšanu un mērķu sasniegšanu, LAD regulāri sekmē darbinieku profesionālo zināšanu pilnveidošanu. LAD darbinieku apmācība tiek organizēta, izmantojot ārējās un iekšējās mācības, atbalstot dalību vietējā un starptautiska līmeņa mācībās un pieredzes apmaiņas pasākumos un darba grupās.

Sakarā ar to, ka LAD darbinieku kompetencē ir pieņemt un izvērtēt iesniegumus atbalsta saņemšanai, pieņemt lēmumu par finansējuma piešķiršanu vai atteikumu to piešķirt, lemt par atbalsta izmaksu vai atteikumu to izmaksāt un veikt izmaksātā atbalsta uzskaiti un izlietošanas kontroli un, ņemot vērā LAD plašo klientu loku, 2011.gadā darbiniekiem sadarbība ar Korupcijas novēršanas un apkarošanas biroju tika organizēta mācības par profesionālo ētiku, korupcijas novēršanu un interešu konfliktu. Tādējādi LAD īsteno riska samazināšanu - nepieļaut atsevišķu darbinieku ļaunprātīgu rīcību attiecībā uz sava dienesta stāvokļa izmantošanu, kā arī nodrošina efektīvu tā iekšējās kontroles sistēmas darbību.

2011.gadā apgūti arī kursi par šādām tēmām: „Apmācības par administratīvā regulējuma radītajām izmaksām un to novērtēšanas veidiem administratīvo procedūru vienkāršošanas un administratīvā regulējuma izmaksu samazināšanas aspektā”, „Valsts pārvaldes uzdevumu nodošana (t.sk. deleģēšana) un tās īstenošana”, „Augstākās tiesas Senāta Administratīvo lietu departamenta 2011.gada judikatūra”, „Saistību izpildīšana tiesas ceļā”, „Praktiskais iemaņu treniņš komunikācijai ar medijiem”, „Prezentācijas iemaņu pilnveidošana”, „Klientu apkalpošanas iemaņu pilnveidošana”, „Lietišķo kontaktu etiķete”, „Ievērojami jaunumi darba attiecībās budžeta iestādēm”, „Jaunie grozījumi PVN likumā”, „2011.gada pārskata sagatavošana valsts budžeta iestādēs un pašvaldības iestādēs”, „Nozīmīgākās un aktuālākās izmaiņas budžeta iestāžu grāmatvedības uzskaitē ar 2012.gadu”, „Arhīva pārvaldības jautājumi”, „Personas datu aizsardzības tiesiskais regulējums, problemātiskie aspekti, aktualitātes” un „Darbinieku personas datu apstrāde darba attiecību ietvaros”.

Savukārt, lai nodrošinātu darba aizsardzības prasību ievērošanu LAD, 2011.gada II ceturksnī darbiniekiem tika organizētas praktiskās darba aizsardzības mācības.

Lai celtu savu kvalifikāciju un iegūtu noderīgu pieredzi LAD darbības optimizēšanai, LAD darbinieki 2011.gadā piedalījušies starptautiska līmeņa mācībās, pieredzes apmaiņas pasākumos un darba grupās Igaunijā, Lietuvā, Briselē, Polijā, Itālijā, Maltā, Nīderlandē, Vācijā, Francijā un Ungārijā.

10. KOMUNIKĀCIJA AR SABIEDRĪBU

10.1. Sabiedrības informēšanas un izglītošanas pasākumi

2011. gadā lauksaimnieki un lauku uzņēmēji regulāri tika informēti par LAD darbību gan ar laikrakstu, gan televīzijas, gan radio starpniecību, lai veicinātu savlaicīgu pieteikumu un projektu iesniegumu sagatavošanu finansējuma saņemšanai.

Lielākajos Latvijas laikrakstos kā, *Latvijas Avīze*, *Dienas Bizness*, *Neatkarīgā Rīta Avīze*, kā arī žurnālos *Agropols* un *Saimnieks* publicētas intervijas ar LAD vadošajiem darbiniekiem.

Neatkarīgās Rīta Avīzes pielikumos publicētas RLP vadītāju intervijas ar informāciju par attiecīgās pārvaldes darbu un sasniegtajiem rezultātiem. Lauksaimniekiem derīga informācija par atbalsta saņemšanas iespējām ievietota arī laikraksta „Latvijas Avīze” tematiskajos pielikumos.

Nemot vērā darbības specifiku, LAD vienmēr bijis arī reģionālās preses uzmanības lokā, kur intervijas un atbildes uz žurnālistu jautājumiem sniedza RLP vadītāji, vietnieki un vadošie speciālisti. Informācija par LAD administrētajiem pasākumiem tika ievietota arī 25 reģionu lielākajos laikrakstos, vairākos arī krievu valodā.

Plašsaziņas līdzekļi tika informēti arī ar preses paziņojumu starpniecību, īpaši jaunu pasākumu uzsākšanas gadījumos, kā arī tad, ja potenciālos finansējuma saņēmējus nepieciešams informēt par izmaiņām kāda pasākuma nosacījumos vai administrēšanā.

Par aktuālākajām norisēm ELGF, ELFLA un EZF finansējuma apgūšanā regulāri tika informētas arī ziņu aģentūras LETA un BNS. Sadarbībā ar ziņu aģentūru LETA, izmantojot mediju *klippingu* un monitoringu, ikvienam LAD darbiniekam katru darba dienas rītu ir iespēja iepazīties ar prese apskatu LAD intranetā.

2011. gada jūnijā atvērta sociālā tīkla *Twitter* konts *LAD_Latvija*, kur publicēta aktuāla informācija saistībā ar LAD administrētajiem pasākumiem.

Koordinēta sižetu sagatavošana ciklā „Iespēja” par ES fondu apguvi dažādu pasākumu ietvaros. Vislabāko priekšstatu par projektu daudzveidību var sniegt tieši projektu piemēri, tādēļ sižetiem tika piedāvāti interesantākie un veiksmīgākie dažādos Latvijas reģionos īstenotie projekti.

Informatīvās kampaņas ietvaros EPS platību maksājumu popularizēšanai pirms sezonas uzsākšanas LTV 1 pārraidīja reklāmas video klipus, lai klienti saņemtu pēc iespējas detalizētāku informāciju.

LAD speciālisti aktīvi piedalījās E-prasmju nedēļā – tika izplatīti materiāli par klientiem pieejamajiem e-pakalpojumiem, sniegta detalizēta informācija par EPS un šīs sistēmas priekšrocībām.

LAD vadošie darbinieki vairākkārt piedalījušies LTV 1, LNT, TV3 un Vidzemes TV raidījumos „Vakara vēstis” veidotajos ziņu raidījumos, kā arī citos, kuru interešu lokā bija LAD administrētie pasākumi.

LAD speciālisti piedalījušies arī Latvijas Radio 2 raidījumu ciklā *Eiropa - Fondi*. Temati, kuri izvēlēti un koordinēti kopā ar raidījuma veidotājiem, atspoguļo ES finansējuma iegūšanas un izmantošanas iespējas, kā arī tiešo maksājumu, nacionālo subsīdiju un citu atbalstu izmaksu administrēšanas gaitu, reizē arī ataino nozares attīstību. Raidījumos piedalījās gan LAD CA vadošie speciālisti, gan RLP vadītāji un vietnieki, gan arī LAD klienti, paužot savu viedokli.

Veiksmīgi izmantojot komunikācijai paredzētās tehniskās palīdzības iespējas, 2011. gadā iegādāti ELFLA un EZF vizuālās identitātes informācijas un reklāmas pasākumu īstenošanas priekšmeti, kā arī izveidots un izdots LAD kalendārs saskaņā ar vadlīniju nosacījumiem. Kalendāri un suvenīri tika dāvināti ES finansējuma saņēmējiem, kā arī LAD viesiem no citām maksājumu aģentūrām.

LAD vadība un speciālisti piedalās sanāsmēs un semināros ar lekcijām, kā arī diskusijās ar auditoriju, skaidrojot ES politiku attiecībā uz ES atbalsta pasākumiem, normatīvajiem aktiem un citiem jautājumiem, kas saistīti ar LAD veicamajām funkcijām. LAD speciālisti piedalījās arī ZM organizētajās lauksaimnieku reģionālajās konferencēs.

Organizētas ikmēneša tikšanās ar lauksaimnieku organizācijām – Lauksaimnieku organizāciju sadarbības padomi (LOSP), Zemnieku saeimu u.c., kur apspriesti jautājumi par atbalsta maksājumu administrēšanu.

Lai lauksaimnieki saņemtu nepieciešamo informāciju par atbalsta nosacījumiem un pieteikšanās kārtību, 2011. gadā ar daļēju tehniskās palīdzības līdzfinansējumu sagatavota un izdota *Informatīvais materiāls platību maksājumu saņemšanai*.

No 2011.gada janvāra ir optimizēta LAD struktūra - esošā personāla un finanšu līdzekļu ietvaros LAD RLP ir izveidotas jaunas struktūrvienības - Klientu apkalpošanas un administratīvās daļas, kas sadarbojoties ar kompetentajām daļām, sniedz konsultācijas klientiem par LAD administrētajiem pasākumiem.

Tāpat kā Klientu apkalpošanas daļa centrālajā aparātā arī RLP izveidotā struktūrvienība informē klientus par LAD kompetencē esošajiem atbalsta saņemšanas nosacījumiem, izmantojot dažādus komunikācijas kanālus, veic klientu reģistrāciju Klientu reģistrā, pieņem un reģistrē klientu iesniegumus un dokumentus.

Visu gadu LAD sekmīgi darbojās “karstais telefons” – atbildes sniegtas 6652 interesentiem. Tālruņa līnija darbojas darbdienās darba laikā un to apkalpo 5 speciālisti, tādējādi interesenti atbildes var saņemt iespējami īsā laikā.

Informāciju var iegūt arī, iesūtot jautājumus LAD mājas lapā – www.lad.gov.lv vai nosūtot tos uz e-pasta adresi klienti@lad.gov.lv, lad@lad.gov.lv. 2011.gadā elektroniski sniegtas 1680 atbildes uz klientu jautājumiem.

LAD Klientu apkalpošanas daļa uztur interneta mājas lapu www.lad.gov.lv, kurā ir ievietota atbalsta pretendenta nepieciešamā aktuālā informācija: pieteikšanās nosacījumi un termiņi, pieteikuma formas un attiecīgās rokasgrāmatas. Tāpat interneta mājas lapā ir pieejama kopsavilkuma informācija par visiem atbalsta pasākumiem, kā arī ziņas par konkrētajiem atbalsta saņēmējiem un veiktajām izmaksām.

10.2. Pasākumi sabiedrības viedokļa izzināšanai par apmierinātību ar LAD darba kvalitāti un to rezultāti

2011. gada nogalē informācijas izpētes aģentūra *Fieldex* veica LAD klientu aptauju, ar mērķi uzzināt atbalsta saņēmēju viedokli par sniegtajiem pakalpojumiem, apkalpošanas kvalitāti un, ņemot vērā atsauksmes, uzlabot LAD darba kvalitāti.

Izmantojot kvantitatīvo aptaujas metodi - telefonintervijas, tika aptaujāti 759 respondenti – 558 privātpersonas un 201 juridiska persona. Kopumā ar LAD darbību pilnībā apmierināti bija 66% aptaujāto. Tikai 1% respondentu norādīja, ka ir pilnībā neapmierināti. Savukārt kopējais apmierināto klientu īpatsvars 2011. gadā ir 90%. Informāciju par LAD pakalpojumiem par pilnībā pietiekamu vērtēja 61% aptaujāto, pagājušajā gadā – 51%. Klientiem bija iespēja izteikt savu viedokli par LAD Klientu apkalpošanas daļas darbu – pilnībā apmierināti ir 80% respondentu. LAD elektroniskos pakalpojumus izmantojuši 35% respondentu, 2010. gadā – 29%. No iegūtajiem aptaujas rezultātiem tika izdarīti secinājumi, ka klienti informāciju par LAD pakalpojumiem pārsvarā iegūst masu medijos - laikraksti, radio, TV, RLP, kā arī, LAD oficiālajā mājas lapā www.lad.gov.lv.

Respondenti LAD novērtēja kā mūsdienīgu iestādi, kur var saņemt saprotamu informāciju un kura vienmēr tiek savlaicīgi sniegta.

10.3. Sadarbība ar nevalstisko sektoru

Lai sekmīgāk īstenotu vienotu valsts atbalsta un ES atbalsta politikas realizāciju valstī, uzraugot normatīvo aktu ievērošanu lauksaimniecības jomā un pildot citas ar lauksaimniecības un lauku atbalsta politikas realizāciju saistītas funkcijas, LAD piedalās lauksaimnieku, mežsaimnieku, zivsaimnieku un citu ar lauku attīstību saistīto organizāciju informēšanā par jaunumiem atbalsta maksājumu saņemšanas nosacījumos un iespējām pieteikties uz konkrētiem atbalsta pasākumiem.

Ir izveidojusies laba sadarbība ar LOSP, Zemnieku saeimu, Latvijas Lauksaimniecības kooperatīvu asociāciju, Latvijas Zemnieku federāciju, Latvijas Pašvaldību savienību, Latvijas Lauku tūrisma asociāciju u.c. nevalstiskajām organizācijām. LAD darbinieki regulāri piedalās šo institūciju organizētajos semināros un informē par aktualitātēm atbalsta saņemšanas nosacījumos.

2011. gadā LAD turpināja regulāras tikšanās ar lauksaimnieku organizācijām. Uzsākta arī jauna prakse – tikšanās ar zivsaimnieku organizāciju pārstāvjiem, kur notiek viedokļu apmaiņa un tiek sniegtas atbildes uz interesējošajiem jautājumiem. LAD arī uzklausa priekšlikumus par iespējām pilnveidot administrēšanas procesu, kā arī administrēšanas dokumentu un pieteikumu formu vienkāršošanu un neskaidrību novēršanu. Tikšanās laikā pārrunātie jautājumi un atbildes ievietotas LAD mājas lapā, nodrošinot pārrunāto jautājumu publicitāti un plašākas sabiedrības informēšanu.

11. PLĀNOTIE PASĀKUMI 2012. GADĀ

11.1. Iepriekšējā gadā uzsāktie pasākumi, kuri veicami arī turpmāk

1. Jāturpina ES 2007.-2013.gada finanšu perioda ELGF, ELFLA, EZF fondu un valsts atbalsta finansēto pasākumu ieviešana un atbalsta izmaksa.
2. Jānodrošina ES fondu administrēšanas sistēmas vienkāršošana un jaunu e-risinājumu ieviešana.
3. Jānodrošina LAD kā koordinējošās iestādes funkciju izpilde savstarpējās atbilstības kontroles sistēmas ietvaros.
4. Jāturpina e-pakalpojumu izstrāde ZM padotības iestādēm.
5. Jāturpina nepieciešamie pasākumi KLP reformas ieviešanai Latvijā un gatavošanās jaunajam plānošanas periodam 2014-2020, nodrošinot LAD dalību EP un EK darba grupās par jauno regulu prasību izstrādi un ieviešanu.
6. Jāturpina pārstāvēt nepārstrādātās lauksaimniecības produkcijas ražotāju intereses tiesā.
7. Jāturpina sadarbība ar ES dalībvalstu maksājumu aģentūrām, lai pilnveidotu atbalsta maksājumu administrēšanu atbilstīgi labākajai dalībvalstu praksei un pieredzei.

11.2. Galvenie uzdevumi un pasākumi 2012. gadā

1. Vienota klientu reģistra izveide un uzturēšana ZM nozarē;
2. ZM nozares informācijas sistēmu ieviešana un informācijas tehnoloģiju infrastruktūras centralizācija (ievieš vienotu grāmatvedības, finanšu, personāla, autotransporta un nekustamo īpašumu uzskates sistēmu un ievieš vienotās dokumentu vadības sistēmu);
3. Nodrošināt 2012.gada platību maksājumu izmaiņas Integrētajā administrēšanas un kontroles sistēmā (IAKS) saskaņā ar EK un nacionālo likumdošanu (2 jauni atbalsta veidi un modulācija);
4. Esošo funkciju izvērtēšana un pilnveidošana: projektu realizācijas vietas vizualizēšana kartē, nodrošinot ES fondu finansējuma izmantošanas analīzes iespējas teritoriju griezumā;
5. LAD informācijas sistēmas (LAD IS) sertifikācija atbilstoši standarta LVS ISO/IEC27002:2008 „Informācijas tehnoloģija. Drošības metodika. Prakses kodekss informācijas drošības pārvaldībai” prasībām;
6. LAD iekšējās komunikācijas sistēmas pilnveidošana, nodrošinot videokonferenču sistēmas ieviešanu saziņai ar RLP;
7. Struktūras reorganizācija centralizējot personālvadības funkciju un nekustamā īpašuma apsaimniekošanas funkciju.

11.3. Sadarbības projekti un pētījumi

2012. gadā nav plānoti sadarbības projekti vai pētījumi.

11.4. Finanšu saistības

LAD 2012. gadā saskaņā ar likumu “Par valsts budžetu 2012. gadam” ir plānotas saistības, lai nodrošinātu finansējumu ES fondu līdzfinansēšanai 266.6 milj. LVL, t.sk., ELGF – 146.5 milj. LVL, ELFLA – 111.0 milj. LVL un EZF – 9.1 milj. LVL (saistību apjoms ir indikatīvs).

Saistības ES fondu realizācijai turpmākajiem gadiem valsts budžeta plānošanas procesā tiek paredzētas atbilstoši uz konkrēto brīdi apstiprinātajiem projektiem un plānotajām finansējuma prognozēm.

12. SAĪSINĀJUMI

ACM – Atsevišķais maksājums par cukuru
ALA – Atdalītais papildu valsts tiešais maksājums par laukaugu platībām
ALM – Atdalītais papildu valsts tiešais maksājums par liellopiem
APKV – Atdalītais papildu valsts tiešais maksājums par pienu
APL – Atdalītais papildu valsts tiešais maksājums par platībām
BDUZ – Bioloģiskās daudzveidības uzturēšana zālajos
BI – Buferjoslu ierīkošana
BLA – Bioloģiskās lauksaimniecības attīstība
CA – Lauku atbalsta dienesta centrālais aparāts
EK – Eiropas Komisija
EKC – ES atbalsts kartupeļu cietes ražotājiem
ELFLA – Eiropas Lauksaimniecības fonds lauku attīstībai
ELGF – Eiropas Lauksaimniecības garantiju fonds
EPS - Elektronisko pieteikšanās sistēmu
ERP – Eiropas revīzijas palātas
ES – Eiropas Savienība
EUR – ES valūta (eiro)
EZF – Eiropas Zivsaimniecības fonds
IAKS – Integrētā administrēšanas un kontroles sistēma
IDIV – Integrētās dārzkopības ieviešana un veicināšana
IPKV - Īpašais atbalsts par pienu
JAL – Atdalītais papildu valsts tiešais maksājums īpašos gadījumos jaunajiem lauksaimniekiem
KC – Papildu valsts tiešais maksājums par kartupeļu cieti
KEL – Papildu valsts tiešie maksājumi par nokautiem vai eksportētiem liellopiem
KLP – Kopējā lauksaimniecības politika
LAD – Lauku atbalsta dienests
LAP – Lauku attīstības programma
LDGRS – Lauksaimniecības dzīvnieku ģenētisko resursu saglabāšana
LIZ – Lauksaimniecībā izmantojamā zeme
LOSP – Lauksaimnieku organizāciju sadarbības padome
LVL – Latvijas valsts valūta (lats)
MAD – Atbalsts par avenu un zemeņu platībām
MLA – Maksājumi lauksaimniekiem par nelabvēlīgiem dabas apstākļiem teritorijās, kas nav kalnu teritorijas
MK – Ministru kabinets
NIM – Natura 2000 maksājumi (meža īpašniekiem)
PVTM – Papildu valsts tiešie maksājumi
RLP – Lauku atbalsta dienesta reģionālā lauksaimniecības pārvalde
RLZP – Rugāju lauks ziemas periodā
SL – Šķiedras linu un kaņepju pirmapstrāde
SR – Papildu valsts tiešais maksājums par zālāja un linu sēklām
VPM – Vienotais platības maksājums
VRG – Vietējās rīcības grupa
ZM – Zemkopības ministrija
ZVRG – Zivsaimniecības vietējās rīcības grupas

Programmu rezultātīvo rādītāju izpilde 2011.gadā

Programma/apakšprogramma/rādītājs	Plānots	Faktiskā izpilde	% no plānotā
21.00 Valsts atbalsts lauksaimniecības un lauku attīstībai, sabiedriskā finansējuma administrēšana un valsts uzraudzība lauksaimniecībā			
21.01 Valsts atbalsts lauksaimniecības un lauku attīstībai (subsīdijas)			
1. Valsts atbalsts lauksaimniecībai			
1.1. Īstenoto atbalsta programmu skaits	9	9	100%
1.2. Apstiprināto pieteikumu skaits	19 057	20 189	106%
21.02 Sabiedriskā finansējuma administrēšana un valsts uzraudzība lauksaimniecībā			
1. Izmaksāts un administrēts valsts un ES atbalsts			
1.1. Viena izmaksāta ES atbalsta maksājuma lata administrēšanas izmaksas latos	0.02	0.02	100%
1.2. Viena izmaksātā valsts atbalsta maksājuma lata administrēšanas izmaksas latos	0.01	0.01	100%
2. Atbalsta pieteikumu un iesniegumu administrēšana			
2.1. ES atbalsta pieteikumu un iesniegumu skaits	241 521	245 838	102%
2.2. Valsts atbalsta pieteikumu un projektu iesniegumu skaits	19 989	20 416	102%
3. Lauku atbalsta dienesta veiktās fiziskās kontroles			
3.1. Veikto kontroļu īpatsvars %, no saimniecisko darbību veicējiem, kuri saņēmuši ES vai valsts atbalstu un pakļauti iespējamajām kontrolēm	8.8	9.1	103%
3.2. Kontroļu īpatsvars % kopējo kontroļu skaitā, kurās nav konstatētas neatbilstības N/A prasībām	68	65	96%
21.07 Lauksaimniecības risku fonds			
1. Nodrošināta iespēja lauksaimniekiem apdrošināt apstrādātās zemes platības			
1.1. Pieteikumu skaits	9	8	89%
1.2. Apdrošinātās platības hektāros	1503	1504	100%
25.00 Zivju resursu ilgtspējības saglabāšana			
25.02 Zivju fonds			
1. Veikti hidrobioloģiskie un ihtioloģiskie pētījumi			
1.1. Ūdenstilpņu skaits, kurās veikti pētījumi	12	12	100%
2. Zivsaimniecības zinātniskās pētniecības programmas			
2.1. Programmu skaits	6	6	100%
3. Papildināti zivju krājumi			
3.1. Ūdenstilpnēs izlaisto zivju un kāpuru skaits miljonos	1.1	1.1	100%
3.2. Finansējums latos zivju krājumu papildināšanai	68 860	69 518	101%

64.00 Eiropas Lauksaimniecības garantiju fonda (ELGF) projektu un pasākumu īstenošana			
64.06 Izdevumi Eiropas Lauksaimniecības garantiju fonda (ELGF) projektu un pasākumu īstenošanai (2007–2013)			
1. Nodrošināt tiešo atbalstu			
1.1. Atbalstītā platība, milj.ha	1.5	1.5	100%
1.2. Apstiprināto pieteikumu skaits	165 175	172 710	105%
2. Nodrošināt tirgus atbalsta un patēriņa veicināšanas pasākumus			
2.1. Apstiprināto pieteikumu skaits	1 900	2 214	117%
2.2. EK Pārtikas palīdzības programmas vistrūcīgākajām personām ietvaros atbalstīto personu skaits	180 000	180 000	100%
65.00 Eiropas Lauksaimniecības fonda lauku attīstībai (ELFLA) projektu un pasākumu īstenošana			
65.05 Tehniskā palīdzība Eiropas Lauksaimniecības fonda lauku attīstībai (ELFLA) apgūšanai (2007–2013)			
1. Atbalsta pasākumi programmas ieviešanai			
1.1. Darbību skaits	1	1	100%
65.06 Maksājumu iestādes izdevumi Eiropas Lauksaimniecības fonda lauku attīstībai (ELFLA) projektu un pasākumu īstenošanai (2007–2013)			
1. Atbalstīti uzņēmumi ELFLA ietvaros			
1.1. Apstiprināto pieteikumu skaits 1.ass ietvaros	2 330	2 244	96%
1.1. Apstiprināto pieteikumu skaits 2.ass ietvaros	57 535	60 037	104%
1.1. Apstiprināto pieteikumu skaits 3.ass ietvaros	510	492	96%
1.1. Apstiprināto pieteikumu skaits 4.ass ietvaros	900	811	90%
66.00 Eiropas Zivsaimniecības fonda (EZF) projektu un pasākumu īstenošana			
66.05 Tehniskā palīdzība Eiropas Zivsaimniecības fonda (EZF) apgūšanai (2007–2013)			
1. Atbalsta pasākumi programmas ieviešanai			
1.1. Darbību skaits	1	1	100%
66.06 Maksājumu iestādes izdevumi Eiropas Zivsaimniecības fonda (EZF) projektu un pasākumu īstenošanai (2007–2013)			
1. Atbalstīti uzņēmumi EZF ietvaros			
1.1. Modernizēto zivju apstrādes uzņēmumu skaits	10	16	160%
1.2. Modernizēto akvakultūras uzņēmumu skaits	14	33	236%

Valsts budžeta finansējums un tā izlietojums, LVL

Nr.p.k.	Finansiālie rādītāji	Iepriekšējā gadā (faktiskā izpilde)	Pārskata gadā	
			apstiprināts likumā	faktiskā izpilde

Programma "Valsts atbalsts lauksaimniecības un lauku attīstībai, sabiedriskā finansējuma administrēšana un valsts uzraudzība lauksaimniecībā"

Apakšprogramma "Valsts atbalsts lauksaimniecības un lauku attīstībai (subsīdijas)"

1	Finanšu resursi izdevumu segšanai (kopā)	10 244 658	5 512 868	5 471 063
1.1.	dotācijas	10 244 658	5 512 868	5 471 063
1.2.	maksas pakalpojumi un citi pašu ieņēmumi			
1.3.	ārvalstu finanšu palīdzība			
1.4.	ziedojumi un dāvinājumi			
2	Izdevumi (kopā)	10 316 707	5 512 868	5 471 063
2.1.	uzturēšanas izdevumi (kopā)	10 316 707	5 512 868	5 471 063
2.1.1.	kārtējie izdevumi			
2.1.2.	procentu izdevumi			
2.1.3.	subsīdijas, dotācijas un sociālie pabalsti	9 726 509	5 078 981	5 037 180
2.1.4.	kārtējie maksājumi Eiropas Kopienas budžetā un starptautiskā sadarbība			
2.1.5.	uzturēšanas izdevumu transferti	590 198	433 887	433 883
2.2.	kapitālie izdevumi			

Programma "Valsts atbalsts lauksaimniecības un lauku attīstībai, sabiedriskā finansējuma administrēšana un valsts uzraudzība lauksaimniecībā"

Apakšprogramma "Sabiedriskā finansējuma administrēšana un valsts uzraudzība lauksaimniecībā"

1	Finanšu resursi izdevumu segšanai (kopā)	8 304 405	9 250 182	9 235 349
1.1.	dotācijas	8 236 592	9 178 182	9 171 763
1.2.	maksas pakalpojumi un citi pašu ieņēmumi	67 813	72 000	63 586
1.3.	ārvalstu finanšu palīdzība			
1.4.	ziedojumi un dāvinājumi			
2	Izdevumi (kopā)	8 363 164	9 250 182	9 235 349
2.1.	uzturēšanas izdevumi (kopā)	8 131 218	8 888 236	8 887 440
2.1.1.	kārtējie izdevumi	8 131 218	7 921 059	7 920 263
2.1.2.	procentu izdevumi			
2.1.3.	subsīdijas, dotācijas un sociālie pabalsti		967 177	967 177
2.1.4.	kārtējie maksājumi Eiropas Kopienas budžetā un starptautiskā sadarbība			
2.1.5.	uzturēšanas izdevumu transferti			
2.2.	kapitālie izdevumi	231 946	361 946	347 909

Programma "Valsts atbalsts lauksaimniecības un lauku attīstībai, sabiedriskā finansējuma administrēšana un valsts uzraudzība lauksaimniecībā"

Apakšprogramma "Atbalsts biodegvielas ražošanas veicināšanai"

1	Finanšu resursi izdevumu segšanai (kopā)	27 690 006	19 998 712	19 993 099
1.1.	dotācijas	27 690 006	19 998 712	19 993 099
1.2.	maksas pakalpojumi un citi pašu ieņēmumi			
1.3.	ārvalstu finanšu palīdzība			
1.4.	ziedojumi un dāvinājumi			
2	Izdevumi (kopā)	27 690 006	19 998 712	19 993 099
2.1.	uzturēšanas izdevumi (kopā)	27 690 006	19 998 712	19 993 099
2.1.1.	kārtējie izdevumi			
2.1.2.	procentu izdevumi			
2.1.3.	subsīdijas, dotācijas un sociālie pabalsti	27 690 006	19 998 712	19 993 099
2.1.4.	kārtējie maksājumi Eiropas Kopienas budžetā un starptautiskā sadarbība			
2.1.5.	uzturēšanas izdevumu transferti			
2.2.	kapitālie izdevumi			

Programma "Valsts atbalsts lauksaimniecības un lauku attīstībai, sabiedriskā finansējuma administrēšana un valsts uzraudzība lauksaimniecībā"

Apakšprogramma "Lauksaimniecības risku fonds"

1	Finanšu resursi izdevumu segšanai (kopā)	1 367	102 561	7 998
1.1.	dotācijas			
1.2.	maksas pakalpojumi un citi pašu ieņēmumi	1 367	102 561	7 998
1.3.	ārvalstu finanšu palīdzība			
1.4.	ziedojumi un dāvinājumi			
2	Izdevumi (kopā)	8 743	103 535	2 421
2.1.	uzturēšanas izdevumi (kopā)	8 743	103 535	2 421
2.1.1.	kārtējie izdevumi			
2.1.2.	procentu izdevumi			
2.1.3.	subsīdijas, dotācijas un sociālie pabalsti	8 743	103 535	2 421
2.1.4.	kārtējie maksājumi Eiropas Kopienas budžetā un starptautiskā sadarbība			
2.1.5.	uzturēšanas izdevumu transferti			
2.2.	kapitālie izdevumi			

Programma "Meža resursu ilgtspējības saglabāšana"
Apakšprogramma "Valsts atbalsta pasākumi meža nozarē"

1	Finanšu resursi izdevumu segšanai (kopā)	126 116	99 916	92 114
1.1.	dotācijas	126 116	99 916	92 114
1.2.	maksas pakalpojumi un citi pašu ieņēmumi			
1.3.	ārvalstu finanšu palīdzība			
1.4.	ziedojumi un dāvinājumi			
2	Izdevumi (kopā)	126 116	99 916	92 114
2.1.	uzturēšanas izdevumi (kopā)	126 116	99 916	92 114
2.1.1.	kārtējie izdevumi			
2.1.2.	procentu izdevumi			
2.1.3.	subsīdijas, dotācijas un sociālie pabalsti	118 556	56 252	48 451
2.1.4.	kārtējie maksājumi Eiropas Kopienas budžetā un starptautiskā sadarbība			
2.1.5.	uzturēšanas izdevumu transferti	7 560	43 664	43 663
2.2.	kapitālie izdevumi			

Programma "Zivju resursu ilgtspējības saglabāšana"
Apakšprogramma "Zivju fonds"

1	Finanšu resursi izdevumu segšanai (kopā)	204 360	204 457	203 354
1.1.	dotācijas	204 360	204 457	203 354
1.2.	maksas pakalpojumi un citi pašu ieņēmumi			
1.3.	ārvalstu finanšu palīdzība			
1.4.	ziedojumi un dāvinājumi			
2	Izdevumi (kopā)	204 360	204 457	203 354
2.1.	uzturēšanas izdevumi (kopā)	204 360	204 457	203 354
2.1.1.	kārtējie izdevumi	1 410	4 213	3 928
2.1.2.	procentu izdevumi			
2.1.3.	subsīdijas, dotācijas un sociālie pabalsti	61 464	62 193	62 191
2.1.4.	kārtējie maksājumi Eiropas Kopienas budžetā un starptautiskā sadarbība			
2.1.5.	uzturēšanas izdevumu transferti	141 486	138 051	137 235
2.2.	kapitālie izdevumi			

Programma "Eiropas Lauksaimniecības garantiju fonda (ELGF) projektu un pasākumu īstenošana"

Apakšprogramma "Izdevumi Eiropas Lauksaimniecības garantiju fonda (ELGF) projektu un pasākumu īstenošanai (2007-2013)"

1	Finanšu resursi izdevumu segšanai (kopā)	147 742 562	150 608 278	150 605 437
1.1.	dotācijas	147 742 562	150 608 278	150 605 437
1.2.	maksas pakalpojumi un citi pašu ieņēmumi			
1.3.	ārvalstu finanšu palīdzība			
1.4.	ziedojumi un dāvinājumi			
2	Izdevumi (kopā)	149 079 164	150 608 278	150 605 437
2.1.	uzturēšanas izdevumi (kopā)	149 079 164	150 608 278	150 605 437
2.1.1.	kārtējie izdevumi			
2.1.2.	procentu izdevumi			
2.1.3.	subsīdijas, dotācijas un sociālie pabalsti	147 084 406	148 280 810	148 278 357
2.1.4.	kārtējie maksājumi Eiropas Kopienas budžetā un starptautiskā sadarbība			
2.1.5.	uzturēšanas izdevumu transferti	1 994 758	2 327 468	2 327 080
2.2.	kapitālie izdevumi			

Programma "Eiropas Lauksaimniecības fonda lauku attīstībai (ELFLA) projektu un pasākumu īstenošana"

Apakšprogramma "Atmaksas valsts pamatbudžetā par Eiropas Lauksaimniecības fonda lauku attīstībai (ELFLA) finansējumu (2007-2013)"

1	Finanšu resursi izdevumu segšanai (kopā)	4 672 983	6 080 677	6 077 441
1.1.	dotācijas	4 672 983	6 080 677	6 077 441
1.2.	maksas pakalpojumi un citi pašu ieņēmumi			
1.3.	ārvalstu finanšu palīdzība			
1.4.	ziedojumi un dāvinājumi			
2	Izdevumi (kopā)	4 672 983	6 080 677	6 077 441
2.1.	uzturēšanas izdevumi (kopā)	4 276 032	4 997 206	4 993 970
2.1.1.	kārtējie izdevumi			
2.1.2.	procentu izdevumi			
2.1.3.	subsīdijas, dotācijas un sociālie pabalsti			
2.1.4.	kārtējie maksājumi Eiropas Kopienas budžetā un starptautiskā sadarbība			
2.1.5.	uzturēšanas izdevumu transferti	4 276 032	4 997 206	4 993 970
2.2.	kapitālie izdevumi	396 951	1 083 471	1 083 471

Programma "Eiropas Lauksaimniecības fonda lauku attīstībai (ELFLA) projektu un pasākumu īstenošana"

Apakšprogramma "Tehniskā palīdzība Eiropas Lauksaimniecības fonda lauku attīstībai (ELFLA) apgūšanai (2007-2013)"

1	Finanšu resursi izdevumu segšanai (kopā)	1 965 408	2 696 906	2 606 073
1.1.	dotācijas	1 965 408	2 696 906	2 606 073
1.2.	maksas pakalpojumi un citi pašu ieņēmumi			
1.3.	ārvalstu finanšu palīdzība			
1.4.	ziedojumi un dāvinājumi			
2	Izdevumi (kopā)	1 965 408	2 696 906	2 606 073
2.1.	uzturēšanas izdevumi (kopā)	1 628 817	2 451 906	2 361 150
2.1.1.	kārtējie izdevumi	1 628 817	2 451 906	2 361 150
2.1.2.	procentu izdevumi			
2.1.3.	subsīdijas, dotācijas un sociālie pabalsti			
2.1.4.	kārtējie maksājumi Eiropas Kopienas budžetā un starptautiskā sadarbība			
2.1.5.	uzturēšanas izdevumu transferti			
2.2.	kapitālie izdevumi	336 591	245 000	244 923

Programma "Eiropas Lauksaimniecības fonda lauku attīstībai (ELFLA) projektu un pasākumu īstenošana"

Apakšprogramma "Maksājumu iestādes izdevumi Eiropas Lauksaimniecības fonda lauku attīstībai (ELFLA) projektu un pasākumu īstenošanai (2007-2013)"

1	Finanšu resursi izdevumu segšanai (kopā)	158 967 665	161 557 292	161 541 613
1.1.	dotācijas	158 967 665	161 557 292	161 541 613
1.2.	maksas pakalpojumi un citi pašu ieņēmumi			
1.3.	ārvalstu finanšu palīdzība			
1.4.	ziedojumi un dāvinājumi			
2	Izdevumi (kopā)	158 967 665	161 557 292	161 541 613
2.1.	uzturēšanas izdevumi (kopā)	158 967 665	161 557 292	161 541 613
2.1.1.	kārtējie izdevumi			
2.1.2.	procentu izdevumi			
2.1.3.	subsīdijas, dotācijas un sociālie pabalsti	142 696 831	146 517 210	146 516 431
2.1.4.	kārtējie maksājumi Eiropas Kopienas budžetā un starptautiskā sadarbība			
2.1.5.	uzturēšanas izdevumu transferti	16 270 834	15 040 082	15 025 182
2.2.	kapitālie izdevumi			

**Programma "Eiropas Zivsaimniecības fonda (EZF) projektu un pasākumu īstenošana"
Apakšprogramma "Atmaksas valsts pamatbudžētā par Eiropas Zivsaimniecības fonda (EZF)
finansējumu (2007-2013)"**

1	Finanšu resursi izdevumu segšanai (kopā)	246 411	615 251	609 109
1.1.	dotācijas	246 411	615 251	609 109
1.2.	maksas pakalpojumi un citi pašu ieņēmumi			
1.3.	ārvalstu finanšu palīdzība			
1.4.	ziedojumi un dāvinājumi			
2	Izdevumi (kopā)	246 411	615 251	609 109
2.1.	uzturēšanas izdevumi (kopā)	235 749	515 137	512 398
2.1.1.	kārtējie izdevumi			
2.1.2.	procentu izdevumi			
2.1.3.	subsīdijas, dotācijas un sociālie pabalsti			
2.1.4.	kārtējie maksājumi Eiropas Kopienas budžētā un starptautiskā sadarbība			
2.1.5.	uzturēšanas izdevumu transferti	235 749	515 137	512 398
2.2.	kapitālie izdevumi	10 662	100 114	96 711

**Programma "Eiropas Zivsaimniecības fonda (EZF) projektu un pasākumu īstenošana"
Apakšprogramma "Tehniskā palīdzība Eiropas Zivsaimniecības fonda (EZF) apgūšanai (2007-
2013)"**

1	Finanšu resursi izdevumu segšanai (kopā)	159 139	130 730	130 323
1.1.	dotācijas	159 139	130 730	130 323
1.2.	maksas pakalpojumi un citi pašu ieņēmumi			
1.3.	ārvalstu finanšu palīdzība			
1.4.	ziedojumi un dāvinājumi			
2	Izdevumi (kopā)	159 139	130 730	130 323
2.1.	uzturēšanas izdevumi (kopā)	139 679	111 680	111 281
2.1.1.	kārtējie izdevumi	139 679	111 680	111 281
2.1.2.	procentu izdevumi			
2.1.3.	subsīdijas, dotācijas un sociālie pabalsti			
2.1.4.	kārtējie maksājumi Eiropas Kopienas budžētā un starptautiskā sadarbība			
2.1.5.	uzturēšanas izdevumu transferti			
2.2.	kapitālie izdevumi	19 460	19 050	19 042

**Programma "Eiropas Zivsaimniecības fonda (EZF) projektu un pasākumu īstenošana"
 Apakšprogramma "Maksājumu iestādes izdevumi Eiropas Zivsaimniecības fonda (EZF)
 projektu un pasākumu īstenošanai (2007-2013)"**

1	Finanšu resursi izdevumu segšanai (kopā)	17 926 533	20 416 119	20 413 873
1.1.	dotācijas	17 926 533	20 416 119	20 413 873
1.2.	maksas pakalpojumi un citi pašu ieņēmumi			
1.3.	ārvalstu finanšu palīdzība			
1.4.	ziedojumi un dāvinājumi			
2	Izdevumi (kopā)	17 926 533	20 416 119	20 413 873
2.1.	uzturēšanas izdevumi (kopā)	17 926 533	20 416 119	20 413 873
2.1.1.	kārtējie izdevumi			
2.1.2.	procentu izdevumi			
2.1.3.	subsīdijas, dotācijas un sociālie pabalsti	17 907 070	20 051 373	20 050 920
2.1.4.	kārtējie maksājumi Eiropas Kopienas budžetā un starptautiskā sadarbība			
2.1.5.	uzturēšanas izdevumu transferti	19 463	364 746	362 953
2.2.	kapitālie izdevumi			

Programma "Līdzekļu neparedzētiem gadījumiem izlietojums"

1	Finanšu resursi izdevumu segšanai (kopā)	2 215 599	722 284	722 282
1.1.	dotācijas	2 215 599	722 284	722 282
1.2.	maksas pakalpojumi un citi pašu ieņēmumi			
1.3.	ārvalstu finanšu palīdzība			
1.4.	ziedojumi un dāvinājumi			
2	Izdevumi (kopā)	2 215 599	722 284	722 282
2.1.	uzturēšanas izdevumi (kopā)	2 215 599	687 284	687 282
2.1.1.	kārtējie izdevumi			
2.1.2.	procentu izdevumi			
2.1.3.	subsīdijas, dotācijas un sociālie pabalsti	2 215 599	687 284	687 282
2.1.4.	kārtējie maksājumi Eiropas Kopienas budžetā un starptautiskā sadarbība			
2.1.5.	uzturēšanas izdevumu transferti			
2.2.	kapitālie izdevumi	0	35 000	35 000