



LATVIJAS REPUBLIKAS ZEMKOPĪBAS MINISTRIJA

LAUKU ATBALSTA DIENESTA
2009. GADA PUBLISKAIS PĀRSKATS



RĪGA 2010

SATURS

PRIEKŠVārds	3
2. PAMATINFORMĀCIJA	4
2.1. Lauku atbalsta dienesta juridiskais statuss, funkcijas un uzdevumi	4
2.2. LAD darbības virzieni un mērķi, pārskata gada galvenie uzdevumi (prioritātes, pasākumi) ...	5
3. FINANŠU RESURSI UN 2009. GADA DARBĪBAS REZULTĀTI	6
3.1. Budžeta informācija	6
3.2. Budžeta programmu un apakšprogrammu rezultatīvo rādītāju izpildes analīze un valsts budžeta līdzekļu izlietojuma efektivitātes izvērtējums	8
3.2.1. Programma “Valsts atbalsts lauksaimniecības un lauku attīstībai, sabiedriskā finansējuma administrēšana un valsts uzraudzība lauksaimniecībā”	8
3.2.2. Apakšprogramma “Valsts atbalsta pasākumi meža nozarē”	10
3.2.3. Programma “Zemes resursu ilgtspējības saglabāšana” apakšprogramma „Meliorācijas sistēmu valsts pārvalde un meliorācijas kadastra kārtošana”	10
3.2.4. Programma “Eiropas Savienības fondu finansējums lauku, lauksaimniecības un zivsaimniecības attīstībai”	10
3.2.5. Programma “Līdzekļu neparedzētiem gadījumiem izlietojums”	22
4. ĪSTENOTĀS JAUNĀS POLITIKAS INICIATĪVAS	23
5. LAD VEIKTIE UN PASŪTĪTIE PĒTĪJUMI.....	23
6. SADARBĪBAS PARTNERU FINANSĒTO PROGRAMMU UN ĀRVALSTU IEGULDĪJUMU PROGRAMMU IETVAROS ĪSTENOTO PROJEKTU SASNIEGTIE REZULTĀTI UN LĪDZEKĻU IZLIETOJUMS	23
7. LAD SNIEGTIE BŪTISKĀKIE PAKALPOJUMI.....	23
8. PĀRSKATS PAR LAD VADĪBAS UN DARBĪBAS UZLABOŠANAS SISTĒMĀM EFEKTĪVAS DARBĪBAS NODROŠINĀŠANAI.....	23
9. PERSONĀLS.....	24
10. KOMUNIKĀCIJA AR SABIEDRĪBU	27
10.1. Sabiedrības informēšanas un izglītošanas pasākumi.....	27
10.2. Pasākumi sabiedrības viedokļa izziņošanai par apmierinātību ar LAD darba kvalitāti un to rezultāti.....	28
10.3. Sadarbība ar nevalstisko sektoru.....	28
11. PLĀNOTIE PASĀKUMI 2010. GADĀ	28
11.1. Iepriekšējā gadā uzsāktie pasākumi, kuri tiks turpināti.....	28
11.2. Galvenie uzdevumi un pasākumi 2010. gadā	29
11.3. Finanšu saistības	29

PRIEKŠVĀRDS



Godātie lasītāji!

Lauku atbalsta dienests (LAD) ir sagatavojis 2009. gada publisko pārskatu, kura mērķis ir informēt sabiedrību par iestādes darbības rezultātiem un piešķirto budžeta līdzekļu izmantošanu.

2009. gads Latvijai iezīmējās ar valsts pārvaldes sektora reorganizāciju, kas LAD darbībā ieviesa būtiskas izmaiņas – tika veikta iestādes organizatoriskās struktūras, darbības un funkciju optimizācija. Veikto strukturālo izmaiņu rezultātā tika likvidēti un reorganizēti vairāki departamenti un daļas, štata vietu skaits LAD samazinājās par 31%, savukārt atalgojums – par 20%.

Vienlaicīgi tika pārskatīts un vienkāršots Eiropas Savienības (ES) un valsts atbalsta administrēšanas process, ievērojami samazinot birokrātisko slogu atbalsta pretendentiem. Tajā pašā laikā tika pilnvērtīgi nodrošināta LAD kā ES lauksaimniecības, lauku attīstības un zivsaimniecības fondu akreditētas maksājumu aģentūras darbība.

LAD nodrošināja šādu ES fondu un Latvijas valsts budžeta finansēto atbalsta virzienu ieviešanu:

- Eiropas lauksaimniecības fonda lauku attīstībai (ELFLA) pasākumu administrēšanu,
- Eiropas lauksaimniecības garantiju fonda (ELGF) pasākumu administrēšanu,
- Eiropas zivsaimniecības fonda (EZF) pasākumu administrēšanu,
- Valsts atbalsta pasākumu lauksaimniecības un lauku attīstībai (subsīdiju) administrēšanu,
- Valsts atbalsta biodegvielas ražošanai administrēšanu,
- Valsts atbalsta meža nozares attīstībai administrēšanu.

Papildus tam, LAD nodrošināja lauksaimniecības produktu importa un eksporta licenču izsniegšanu, pārstāvēja lauksaimnieku intereses tiesā, nodrošināja tiešu (elektronisku) datu apmaiņu ar citām valsts pārvaldes iestādēm, sadarbojās ar lauksaimnieku sabiedriskajām organizācijām papildināja e-pakalpojumu klāstu lauksaimniekiem, kā arī veica daudzus citus pasākumus mūsu klientu apkalpošanas uzlabošanā.

Domājot par nākamo - 2010.gadu, LAD turpinās iestādes darbības optimizāciju, sniegto pakalpojumu klāsta paplašināšanu un kvalitātes uzlabošanu. Rūpējoties par LAD klientu ērtībām, katrā struktūrvienībā tiks izveidotas Klientu apkalpošanas daļas un veikti citi pasākumi, ļaujot veiksmīgi īstenot LAD misiju – godprātīgu, efektīvu un kvalitatīvu klientu apkalpošanu valsts un ES finansējuma apgūšanā.

Anna Vītola-Helviga
Lauku atbalsta dienesta direktore

2. PAMATINFORMĀCIJA

2.1. Lauku atbalsta dienesta juridiskais statuss, funkcijas un uzdevumi

LAD ir Zemkopības ministrijas (ZM) padotībā esoša tiešās pārvaldes iestāde, kura atbild par vienotu valsts atbalsta un Eiropas Savienības atbalsta politikas realizāciju valstī, uzrauga normatīvo aktu ievērošanu lauksaimniecības jomā un pilda citas ar lauksaimniecības un lauku atbalsta politikas realizāciju saistītas funkcijas.

LAD funkcijas ir noteiktas Lauku atbalsta dienesta likuma 4.pantā un tās ir šādas:

- administrē valsts atbalstu un Eiropas Savienības atbalstu laukiem, lauksaimniecībai, mežsaimniecībai un zivsaimniecībai [pieņem un izvērtē iesniegumus (projektus) atbalsta saņemšanai, pieņem lēmumu par finansējuma piešķiršanu vai atteikumu to piešķirt, lemj par atbalsta izmaksu vai atteikumu to izmaksāt un veic izmaksātā atbalsta uzskaiti un izlietošanas kontroli];
- pieprasa no fiziskajām un juridiskajām personām normatīvajos aktos noteiktajā kārtībā reģistru un datubāzu uzturēšanai nepieciešamo informāciju;
- izsniedz normatīvajos aktos noteiktās atļaujas, apliecinājumus un speciālās atļaujas (licences);
- pārstāv nepārstrādātās lauksaimniecības produkcijas ražotāju intereses tiesā;
- iesniedz tiesā prasības, kas izriet no fizisko un juridisko personu saistībām attiecībā uz valsts atbalsta un Eiropas Savienības atbalsta izlietošanu, ja tas tiek darīts neatbilstoši normatīvajiem aktiem;
- likumā noteiktajos gadījumos izskata administratīvo pārkāpumu lietas un uzliek administratīvos sodus;
- īsteno intervences pasākumus lauksaimniecības produktu tirgū;
- normatīvajos aktos noteiktajā kārtībā administrē lauksaimniecības produktu un pārstrādāto lauksaimniecības produktu ārējās tirdzniecības režīmu;
- normatīvajos aktos noteiktajā kārtībā administrē soda naudas par valstij piešķirtās piena ražošanas kvotas pārsniegšanu;
- normatīvajos aktos noteiktajā kārtībā administrē augkopības produkcijas kvotas;
- normatīvajos aktos noteiktajā kārtībā sniedz informāciju Eiropas Komisijai.

Lai nodrošinātu funkciju izpildi, LAD veic šādus uzdevumus:

- ievieš administratīvo, finanšu un tehniskās vadības sistēmu, lai īstenotu valsts atbalsta un Eiropas Savienības atbalsta pasākumus, kā arī citus lauksaimniecības politikas pasākumus;
- atbilstoši kompetencei piedalās Eiropas Komisijas un Eiropas Savienības Padomes darba grupu un komiteju sanāksmēs;
- veido, uztur, uzlabo un aktualizē integrētās informācijas sistēmas, lai administrētu lauksaimniecības un lauku atbalsta politikas, valsts atbalsta un Eiropas Savienības atbalsta pasākumus;
- veic valsts atbalsta un Eiropas Savienības atbalsta saņēmēju plānveida un ārpuskārtas kontroli un pārbaudes;
- iesniedz Zemkopības ministrijā informāciju, kas nepieciešama lauksaimniecības un lauku attīstības politikas veidošanai;
- laikus informē sabiedrību par valsts atbalsta un Eiropas Savienības atbalsta piešķiršanas nosacījumiem lauksaimniecībai un lauku attīstībai attiecīgajā kalendāra gadā.

2.2. LAD darbības virzieni un mērķi, pārskata gada galvenie uzdevumi (prioritātes, pasākumi)

Saskaņā ar ZM darbības stratēģiju 2007. – 2009. gada plānošanas ciklam, LAD ir iesaistīts divu darbības virzienu ieviešanā - **”Lauku uzņēmējdarbības attīstības veicināšana”** un **”Dabas resursu ilgtspējības saglabāšana”**.

Darbības virziena **„Lauku uzņēmējdarbības attīstības veicināšana”** mērķis ir veicināt ilgtermiņā konkurētspējīgas (ekonomiski efektīvas un uz tirgu orientētas) uzņēmējdarbības attīstību laukos, ievērojot reģionāli līdzsvarotas attīstības principus. Darbības virziens tiek īstenots ar šādām budžeta programmām un tām pakārtotām apakšprogrammām:

1. Budžeta programma 21.00.00 “Valsts atbalsts lauksaimniecības un lauku attīstībai, sabiedriskā finansējuma administrēšana un valsts uzraudzība lauksaimniecībā”:
 - 1.1. apakšprogramma 21.01.00 „Valsts atbalsts lauksaimniecības un lauku attīstībai (subsīdijas)”;
 - 1.2. apakšprogramma 21.02.00 „Sabiedriskā finansējuma administrēšana un valsts uzraudzība lauksaimniecībā” ;
 - 1.3. apakšprogramma 21.06.00 „Atbalsts biodegvielas ražošanas veicināšanai”;
 - 1.4. apakšprogramma 21.07.00 „Lauksaimniecības risku fonds”.
2. Budžeta apakšprogramma 24.02.00 “Valsts atbalsta pasākumi meža nozarē” (saskaņā ar MK 09.06.2009. noteikumiem. Nr. 519 „Valsts atbalsta piešķiršanas kārtība meža nozares attīstībai 2009.gadā”);
3. Budžeta programma 29.00.00 “ Eiropas Savienības fondu finansējums lauku, lauksaimniecības un zivsaimniecības attīstībai”:
 - 3.1.apakšprogramma 29.03.00 „Atmaksas valsts pamatbudžetā par Eiropas Savienības fondu finansējumu”;
 - 3.2.apakšprogramma 29.05.00 „Eiropas Savienības fondu pasākumu finansēšana” (platību maksājumi, PVTM, tirgus veicināšana, imports-eksports citi ELGF, ELFLA).

Darbības virziena **„Dabas resursu ilgtspējības saglabāšana”** mērķis ir nodrošināt dabas resursu apsaimniekošanas ilgtspējību. Darbības virziens tiek īstenots ar budžeta programmu 26.01.00 “Meliorācijas sistēmu valsts pārvalde un meliorācijas kadastra kārtošana”.

Papildus minētajam LAD administrē arī budžeta programmu 99.00.00 “Līdzekļu neparedzētiem gadījumiem izlietojums”.

2009.gadā LAD ir īstenojis šādus būtiskākos pasākumus:

1. Nodrošināta LAD kā ELGF un ELFLA akreditētas maksājumu iestādes un EZF maksājumu iestādes darbība.
2. Būtiski pārskatīts valsts un ES atbalsta administrēšanas process, samazināts birokrātiskais slogs atbalsta pretendentiem.
3. Pilnībā ieviests e-pakalpojums 19 dažādiem platību maksājumu veidiem, izmantojot Elektronisko pieteikšanās sistēmu (EPS), nodrošināts elektroniskais pakalpojums importa/eksporta licenču izsniegšanai.
4. Veikta LAD struktūras optimizācija - samazinātas 342 aizpildītas štata vietas, jeb ~31% no kopējā amatu skaita, darbiniekiem samazināts atalgojums par 20%. Šāds budžeta apjoms nodrošināja, lai minimālā līmenī varētu izpildīt Eiropas Padomes (EP) un Eiropas Komisijas (EK) regulās noteiktās prasības Dienestam kā Eiropas Savienības (ES) fondu akreditētai maksājumu aģentūrai noteiktos akreditācijas kritērijus un nodrošinātu ES un valsts atbalsta izmaksas noteiktajos termiņos un apjomā.

5. Uzsākta šādu 2007.-2013. gada perioda LAP pasākumu administrēšana – „Atbalsts jaunajiem lauksaimniekiem”, „Arodapmācības un informācijas pasākumi”, „Lauksaimniekiem un mežsaimniekiem paredzēto konsultācijas pakalpojumu izmantošana”, „Infrastruktūra, kas attiecas uz lauksaimniecības un mežsaimniecības attīstību un pielāgošanu”, „Lauku ekonomikas dažādošana un dzīves kvalitātes veicināšana vietējo attīstības stratēģiju īstenošanas teritorijā” un „Vietējo rīcības grupu darbības nodrošināšana, prasmju apguve un teritorijas aktivizēšana”.
6. Ieviesta vienota finanšu vadības funkcija - t.sk. grāmatvedības, nodokļu, finanšu un statistikas pārskatu sagatavošana, t.i. dienesta centralizētā grāmatvedība.
7. Pārtraukta būtiskas funkcijas īstenošana - valsts meliorācijas sistēmu, hidrotehnisko būvju, polderu, sūkņu staciju un attiecīgo ierīču ekspluatācija, melioratīvās hidrometrijas veikšana, meliorācijas sistēmu būvatļauju un citu dokumentu izsniegšana, vietējas nozīmes meliorācijas sistēmu būvju un ierīču nodošana zemes īpašnieku īpašumā un lauksaimniecībā izmantojamās zemes transformācijas atļauju sagatavošana un izsniegšana. Daļa no funkcijām ir nodotas valsts SIA „Zemkopības ministrijas nekustamie īpašumi”.
8. Nodrošināta tieša (elektroniska) datu apmaiņa ar citām valsts pārvaldes iestādēm un institūcijām. Sadarbības līgumu ietvaros Dienests informācijas apmaiņu veic ar Valsts ieņēmumu dienestu, Valsts zemes dienestu, Pilsonības un migrācijas lietu pārvaldi, Valsts tehniskās uzraudzības aģentūru, Valsts meža dienestu, Valsts augu aizsardzības dienestu, Pārtikas un veterināro dienestu, Valsts sociālās apdrošināšanas aģentūru, Valsts vides dienestu, Centrālo statistikas pārvaldi, Valsts ugunsdzēsības un glābšanas dienestu, Tiesu administrāciju (Zemesgrāmatu informācija), kā arī ar citām nevalstiskām organizācijām un apvienībām.

LAD ieskatā ļoti būtisks un vērā ņemams ir apstāklis, ka funkciju un uzdevumu optimizēšanas rezultātā LAD kā ELGF, ELFLA un EZF maksājumu aģentūra līdz šim ir nodrošinājis akreditācijas kritēriju ievērošanu atbilstoši saistošajai EK likumdošanai, kas paredz dalībvalsts finansiālu atbildību par veiktajiem izdevumiem, kā arī regulāru EK dienestu uzraudzību un kontroli.

3. FINANŠU RESURSI UN 2009. GADA DARBĪBAS REZULTĀTI

3.1. Budžeta informācija

Saskaņā ar likumu “Par valsts budžetu 2009.gadam” (ar grozījumiem) LAD plānotie izdevumi piecu budžeta programmu ietvaros bija noteikti 308.3 milj. LVL (skat. 1.tabulu), kas ir par 11.5 milj. LVL mazāk nekā 2008.gadā.

Budžeta izpilde pēc naudas plūsmas:

- ieņēmumi - 308 027 898 LVL,
- izdevumi - 305 542 996 LVL.

Budžeta izpilde pēc uzkrājumu principa:

- ieņēmumi - 305 533 028 LVL,
- izdevumi - 297 762 825 LVL.

Valsts budžeta finansējums un tā izlietojums, LVL

Nr. p.k.	Finansiālie rādītāji	Iepriekšējā (2008.) gadā faktiskā izpilde	Pārskata (2009.) gadā	
			apstiprināts likumā	faktiskā izpilde
1.	Finanšu resursi izdevumu segšanai (kopā)	321 157 402	309 027 939	308 027 898
1.1.	dotācijas ¹	320 0562 041	307 901 943	307 901 943
1.2.	maksas pakalpojumi un citi pašu ieņēmumi	457 463	1 104 912	116 240
1.3.	ārvalstu finanšu palīdzība	137 898	21 084	9 715
1.4.	ziedojumi un dāvinājumi	0	0	0
2.	Izdevumi (kopā)	319 794 921	308 338 879	305 542 996
2.1.	uzturēšanas izdevumi (kopā)	316 869 398	308 033 344	305 248 029
2.1.1.	kārtējie izdevumi	17 615 807	12 494 092	12 365 476
2.1.2.	procentu izdevumi	0	0	0
2.1.3.	subsīdijas, dotācijas un sociālie pabalsti	297 440 718	292 287 724	291 845 877
2.1.4.	kārtējie maksājumi Eiropas Kopienas budžetā un starptautiskā sadarbība	0	0	0
2.1.5.	uzturēšanas izdevumu transferti	1 812 873	3 251 528	1 036 676
2.2.	izdevumi kapitālieguldījumiem	2 925 523	305 535	294 967

Budžeta lielāko izdevumu daļu (260.3 milj. LVL jeb 85.2%) veido programma “Eiropas Savienības fondu finansējums lauku, lauksaimniecības un zivsaimniecības attīstībai” (skat. 2.tabulu).

2. tabula

Lauku atbalsta dienesta administrējamie pamatbudžeta līdzekļi 2009.gadā

N.p.k.	Rādītāji	Resursi izdevumu segšanai (milj. LVL)	Procentos no kopējā apjoma
LAD administrētie valsts pamatbudžeta līdzekļi kopā		305.5	100%
1	Valsts atbalsts lauksaimniecībai un lauku attīstībai (subsīdijas)	25.2	8.2%
2	Atbalsts biodegvielas ražošanas veicināšanai	2.5	0.8%
3	Eiropas Savienības fondu pasākumu finansēšana	260.3	85.2%
4	Atmaksa valsts pamatbudžetā par Eiropas Savienības fondu finansējumu	1.1	0.4%
5	Sabiedriskā finansējuma administrēšana un valsts uzraudzība lauksaimniecībā	12.2	4.0%
7	Meliorācijas sistēmu valsts pārvalde un meliorācijas kadastra kārtošana	0.4	0.1%
8	Valsts atbalsta pasākumi meža nozarē	0.3	0.1%
9	Līdzekļu neparedzētiem gadījumiem izlietojums	3.5	1.2%

¹ t.sk. 11 814 LVL valsts budžeta transferti (iepriekšējā pārskata periodā)

LAD darbības nodrošināšanai budžeta apakšprogrammas „Sabiedriskā finansējuma administrēšana un valsts uzraudzība lauksaimniecībā” ietvaros izlietoti 12.2 milj. LVL, kas ir par 4.8 milj. LVL jeb 30% mazāk nekā 2008.gadā. Izdevumus veidoja:

- atalgojumi, valsts sociālās apdrošināšanas obligātās iemaksas, sociāla rakstura pabalsti un kompensācijas – 10.1 milj. LVL jeb 83% no kopējiem apakšprogrammas izdevumiem, kas ir par 22% mazāk nekā 2008.gadā;
- saimnieciskie izdevumi (preces un pakalpojumi) – 1.8 milj. LVL jeb 15%, kas ir par 38% mazāk nekā 2008.gadā;
- izdevumi kapitālieguldījumiem – 0.2 milj. LVL jeb 2%, kas ir par 77% mazāk nekā 2008.gadā.

3.2. Budžeta programmu un apakšprogrammu rezultātīvo rādītāju izpildes analīze un valsts budžeta līdzekļu izlietojuma efektivitātes izvērtējums

3.2.1. Programma “Valsts atbalsts lauksaimniecības un lauku attīstībai, sabiedriskā finansējuma administrēšana un valsts uzraudzība lauksaimniecībā”

LAD ir iesaistīts šīs programmas četru apakšprogrammu (“*Valsts atbalsts lauksaimniecības un lauku attīstībai (subsīdijas)*”, “*Sabiedriskā finansējuma administrēšana un valsts uzraudzība lauksaimniecībā*”, “*Atbalsts biodegvielas ražošanas veicināšanai*” un “*Lauksaimniecības risku fonds*”) realizācijā. LAD kompetencē esošie programmu rezultātīvie rādītāji lielākajā daļā pozīciju ir izpildīti (skat. 1. pielikumu).

Plānotais amata vietu skaits (1 098) LAD struktūras optimizācijas rezultātā faktiski samazinājies līdz 824, kas nozīmē šī rādītāja izpildi 133% apmērā, jo ar mazāku darbaspēku resursu ieguldījumu panākta visu LAD funkciju pilnvērtīga izpilde. Optimizācija pozitīvi ietekmēja arī viena izmaksātā valsts un ES atbalsta maksājuma lata administrēšanas izmaksas – plānotais rādītājs (0.047) tika pārsniegts par 9%, samazinot izmaksas līdz 0.043 LVL. 2009.gadā tika administrēti projektu pieteikumi par 2007.-2013. gada programmēšanas perioda pasākumiem. Atbalsta pretendentu aktivitātes rezultātā ELFLA 1.ass projektu iesniegumu skaits bija par 9% lielāks nekā plānotais (plānots – 3 270, izpilde- 3 567). Arī ELFLA 2. ass pasākumiem plānotais projektu iesniegumu skaits tika pārsniegts par 3% (plānots – 72 200, izpilde – 74 340), jo pasākuma "Maksājumu lauksaimniekiem par nelabvēlīgiem dabas apstākļiem teritorijās, kas nav kalnu teritorijas" atbalsta pretendentu aktivitāte bija lielāka kā plānotā.

ELFLA 3. ass pasākumiem iesniegto projektu skaits ir par 40% mazāks (plānots – 600, izpilde – 359), jo pasākumā "Atbalsts uzņēmumu radīšanā un attīstībā" netika saskaņotas izmaiņas MK noteikumos, līdz ar ko gada pēdējā ceturksnī netika izsludināta projektu pieņemšanas kārtā, kā arī ekonomiskā krīze valstī ietekmēja atbalsta pretendentu aktivitāti.

2009.gadā veikto fizisko kontroļu skaits par iesniegumiem 2007.-2013. programmēšanas periodā ir mazāks par plānoto ELFLA 1.ass pasākumos par 2% un 2. ass pasākumos 33%. ELFLA 2.ass pasākumos kontroļu skaita rezultāts netika sasniegts (plānots – 1810, sasniegts – 1220), jo mežsaimniecības pasākumos daļu pārbaudes veica Valsts meža dienests. ELFLA 3.ass pasākumu veikto fizisko kontroļu bija par 43% lielāks (plānots – 450, sasniegts – 644), jo pretendenti iesniedza vairāk projektu nekā sākotnēji bija plānots.

ELGF pasākumu kontroļu skaits sasniedza 90% no plānotā, jo atbalsta pretendentu aktivitāte bija mazāka par plānoto, līdz ar to nebija nepieciešams veikt vairāk kontroļu (plānots – 5930, sasniegts – 5313). EZF pasākumos kontroles veiktas 46% apmērā no plānotā (plānots – 280, sasniegts – 129) pretendentu aktivitātes samazināšanās un noslēgto līgumu realizācijas termiņu pagarināšanās rezultātā.

ELVGF virzības daļas un ZVFI pasākumos veikto kontroļu skaits pārsniegts attiecīgi par 42% (plānots – 450, izpilde – 639) un 22% (plānots 50, izpilde – 61), jo tika veiktas izmaiņas normatīvajos aktos, kas paredz, ka projektu piecu gadu uzraudzības periods sākas no līguma noslēgšanas brīža, nevis pēc pēdējā maksājuma saņemšanas, kā tas bija iepriekš. Rezultātā, lai tiktu ievērots normatīvajos aktos noteiktais, ka uzraudzības periodā jāveic vismaz viena pārbaude,

papildus tika veiktas pārbaudes projektiem, kuriem tuvojās uzraudzības termiņa beigas. Lai nodrošinātu drošu finanšu vadību, izvērtējot projektus, administrējošais departaments nozīmējis papildu pārbaudes ELVGF garantiju daļas pasākumos, tādējādi kontroļu skaits pārsniegts par 51% (plānots 480, izpilde – 726).

Apakšprogramma “Valsts atbalsts lauksaimniecības un lauku attīstībai (subsīdijas)”

Apakšprogrammas darbības mērķis ir nodrošināt lauksaimniecības produktu efektīvas un ilgtspējīgas ražošanas harmonisku attīstību, veicinot arī lauku sociālekonomisko attīstību.

Lai uzlabotu lauksaimnieciskās ražošanas efektivitāti, veidojot konkurētspējīgu un daudzfunkcionālu lauksaimniecības nozari visaptverošas un integrētas lauku attīstības ietvaros, kā arī veicinātu lauksaimniecības ienākumu palielināšanos un paaugstinātu dzīves līmeni lauku teritorijas iedzīvotājiem, papildus ES atbalstam valsts nodrošina valsts atbalstu jeb subsīdijas.

LAD uzdevums ir administrēt valsts subsīdijas un veikt izmaksas SAPARD programmas ietvaros. Budžeta līdzekļu izmaksa šīs apakšprogrammas ietvaros 2009.gadā sastādīja 25.2 milj. LVL (skat. 2.pielikumu), kas tika izmaksāti 5 940 saņēmējiem - galvenokārt lauksaimniecības uzņēmumiem. Apakšprogrammas līdzekļu izlietojums sadalījumā struktūrvienībām - lielākā līdzekļu daļa (70% no kopējā apjoma) tika administrēta LAD CA, savukārt no RLP administrētā finansējuma - Lielrīgas RLP un Zemgales RLP (attiecīgi 20% un 19%). Visvairāk subsīdiju saņēmēju bija Dienvidlatgales RLP un Austrumlatgales RLP – attiecīgi 25% un 16% no kopējā subsīdiju saņēmēju skaita.

Lai nodrošinātu subsīdiju izmaksu, LAD tika sagatavoti administrēšanas dokumenti, apmācīti darbinieki, nodrošināta valsts atbalsta administrēšana un kontrole. Lai kvalitatīvi nodrošinātu iepriekš minēto un savlaicīgi veiktu izmaksas, tika pastāvīgi pilnveidota nacionālo subsīdiju informācijas sistēma.

Apakšprogramma “Sabiedriskā finansējuma administrēšana un valsts uzraudzība lauksaimniecībā”

Apakšprogrammas darbības mērķis ir nodrošināt priekšnoteikumus valsts atbalsta un ES fondu līdzekļu apguves iespēju radīšanai un KLP mehānismu darbībai Latvijā, kā arī veikt pieejamā sabiedriskā finansējuma (valsts un ES) administrēšanu un kontroli. Tās ietvaros līdzekļi izlietoti 9 RLP, Aiviekstes MSVP un LAD CA darbības nodrošināšanai (skat. 2. pielikumu). Pavisam šajā apakšprogrammā izlietoti 12.2 milj. LVL, no kuriem 12.0 milj. LVL (98%) ir uzturēšanas izdevumi, bet 0.2 milj. LVL (2%) – izdevumi kapitālieguldījumiem.

Apakšprogramma “Atbalsts biodegvielas ražošanas veicināšanai”

Apakšprogrammas darbības mērķis ir nodrošināt 2003.gada 8.maija direktīvas 2003/30/EK prasību izpildi, saražojot 2% bioloģiskās izcelsmes degvielu no kopējās valstī patērētās degvielas daudzuma.

Atbilstoši MK 2006. gada 18. aprīļa noteikumiem Nr.303 “Kārtība, kādā uzrauga un administrē tiešo valsts atbalstu ikgadējā minimāli nepieciešamā biodegvielas daudzuma ražošanai” šīs apakšprogrammas ietvaros LAD 2009.gadā administrēja valsts atbalstu par 2008.gada 2.pusgadā saražoto biodegvielas daudzumu 2.5 milj. LVL apmērā (skat. 2.pielikumu). Atbalsts tika piešķirts sešiem atbalsta pretendentiem. Kvotas 2008.gadā saražotajai biodegvielai tika piešķirtas saskaņā ar MK 2008.gada 15.aprīļa noteikumiem Nr.280 “Noteikumi par finansiāli atbalstāmajām kvotām biodegvielai”.

Apakšprogramma “Lauksaimniecības risku fonds”

Lauksaimniecības risku fonda mērķis ir nodrošināt paredzamu lauksaimniecības ražošanas risku radīto zaudējumu kompensēšanu, izmantojot risku vadības principus un radot pamatu

lauksaimniecības risku vadības sistēmas attīstībai Latvijas lauksaimniecībā. Šī fonda darbības joma ir nelabvēlīgo klimatisko apstākļu (sausuma, karstuma, lietavu, sala, krusas, salnu, vētru un strauju gaisa temperatūras svārstību) radīto zaudējumu daļēja kompensācija lauksaimniecības produkcijas ražotājiem augkopības nozarē.

Zaudējumu aprēķināšana par 2009. gadu notiks 2010. gadā.

3.2.2. Apakšprogramma “Valsts atbalsta pasākumi meža nozarē”

Apakšprogrammas darbības mērķis – nodrošināt meža resursu ilgtspējības saglabāšanos. Atbilstoši MK 09.06.2009. noteikumiem Nr. 519 „Valsts atbalsta piešķiršanas kārtība meža nozares attīstībai 2009. gadā”, šīs apakšprogrammas ietvaros izmaksāti 0.3 milj. LVL. Šie līdzekļi paredzēti meža nozares atbalsta un attīstības programmu finansēšanai, meža zinātniskajai izpētei, meža īpašnieku izglītošanai un apmācībai. Sakarā ar 90% finansējuma samazinājumu pārskata gadā, salīdzinot ar 2008. gadu, Meža attīstības fondā ir finansēti 18 projekti, no tiem 15 ir zinātniskās izpētes pētījuma projekti un 3 – meža nozares atbalsta un attīstības projekti (rezultatīvie rādītāji izpildīti attiecīgi par 17% un 83% atbilstoši pieejamajiem finanšu līdzekļiem).

3.2.3. Programma “Zemes resursu ilgtspējības saglabāšana” apakšprogramma „Meliorācijas sistēmu valsts pārvalde un meliorācijas kadastra kārtošana”

Programmas darbības mērķis - regulējot augsnes mitrumu, nodrošināt zemes izmantošanu atbilstoši tās lietošanas veidiem un veicināt konkurētspējīgas un kvalitatīvas produkcijas ražošanu. Programmā tiek nodrošināta valsts meliorācijas būvju un valsts nozīmes meliorācijas būvju darbība, jo no tām, savukārt, ir atkarīga koplietošanas un katra zemes īpašnieka meliorācijas sistēmu darbība. Ja netiek regulēts augsnes mitrums, Latvijas klimatiskajos apstākļos nav iespējama intensīva un konkurētspējīga lauksaimnieciskā ražošana (plānots un izpildīts – 2.1 milj. ha).

Turpinājās darbi pie Meliorācijas kadastra kārtošanas digitālā formātā 2.1 milj. ha lielā platībā lauksaimniecības un meža zemēs, kā rezultātā šis LAD kompetencē esošais rezultatīvais rādītājs tika izpildīts par 100%. Meliorācijas kadastra digitālajās lokālajās datu bāzēs saskaņā ar 2004. gada 27. jūlija MK noteikumiem Nr.629 "Meliorācijas kadastra noteikumi" tiek veikta datu topoloģiskā pārbaude, drenu sistēmu un sateces baseinu poligonu veidošana. Turpmāk jāveic atribūtiskas pievienošana pēc meliorācijas kadastra tehniskā arhīva materiāliem, informācijas papildināšana un kļūdu labošana. Pabeigta valsts meliorācijas sistēmu un valsts nozīmes meliorācijas sistēmu kadastra datu bāzes grafiskās un teksta daļas izveidošana. Pārskata gadā tika veikta meža īpašnieku un AS "Latvijas valsts meži" meža meliorācijas sistēmu reģistrācija meliorācijas kadastrā un meža meliorācijas sistēmu pasu izgatavošana.

Pavisam šajā apakšprogrammā izlietoti 390.2 tūkst. LVL, no kuriem 384.8 tūkst. LVL (99%) ir uzturēšanas izdevumi, bet 8.4 tūkst. LVL (1%) – izdevumi kapitālieguldījumiem.

3.2.4. Programma “Eiropas Savienības fondu finansējums lauku, lauksaimniecības un zivsaimniecības attīstībai”

Šīs programmas ietvaros LAD ir iesaistīts divu budžeta apakšprogrammu (“*Atmaksas valsts pamatbudžetā par Eiropas Savienības fondu finansējumu*” un “*Eiropas Savienības fondu pasākumu finansēšana*”) realizācijā. LAD kompetencē esošie programmu rezultatīvie rādītāji lielākajā daļā pozīciju ir izpildīti (skat. 3. pielikumu). Neskatoties uz to, ka iesniegto projektu skaits ELFLA 1. ass pasākumiem tika pārsniegts par 9%, atbalstīto uzņēmumu skaits ir izpildīts par 65.5% (plānots – 2 000, izpilde – 1 310). Tas skaidrojams ar to, ka uzņēmumi iesniedza vairākus projektus, līdz ar ko atbalstīto uzņēmumu skaits ir mazāks. ELFLA 2.ass administrēto pieteikumu skaits pārsniegts par 4.9% (plānots – 70 000, izpilde 73 436), jo pasākuma "Maksājumu lauksaimniekiem par nelabvēlīgiem dabas apstākļiem teritorijās, kas nav kalnu teritorijas" atbalsta pretendentu aktivitāte bija lielāka nekā plānots. Atbalstīto uzņēmumu skaits ELFLA 3.ass pasākumos sasniedza 82.5%, jo netika saskaņotas izmaiņas pasākumā "Atbalsts uzņēmumu radīšanā un attīstībā" noteikumos, līdz ar ko gada pēdējā ceturksnī netika izsludināta projektu pieņemšana vienā kārtā kā bija plānots, kā

arī ekonomiskā krīze valstī ietekmēja atbalsta pretendentu aktivitāti. Plānotais rezultatīvais rādītājs attiecībā uz apmaksāto platību skaitu vienotajam platības maksājumam tika izpildīts par 100% (1.5 milj. ha), pabeidzot iepriekšējo gadu un iesniegumu administrēšanu, kā arī veicot avansa maksājumus par 2009.gadā iesniegtajiem iesniegumiem. Šī rādītāja izpildi neietekmēja iesniegumu skaita samazinājums, kas skaidrojams ar to, ka Latvijā ir vērojama lauksaimniecības uzņēmumu apsaimniekotās zemes platību koncentrācija, saimniecībām apvienojoties vai nododot atbalstam tiesīgās platības apsaimniekošanā citiem, nereti lielākiem un konkurētspējīgākiem lauksaimnieciskās produkcijas ražotājiem. Tāpat iesniegumu skaita samazināšanos ietekmē Eiropas Savienības un Latvijas Valsts normatīvie akti, izmainot atbalsta saņemšanas nosacījumus, kas, savukārt, prasa lielāku laika posmu, lai veiktu attiecīgās pārstrukturēšanās darbības konkrētajās saimniecībās.

ELFLA 3.ass „Dzīves kvalitāte lauku apvidos un lauku ekonomikas dažādošana” pasākumos atbalstīti 165 uzņēmumi, kas ir 83% no plānotā apjoma, jo pasākumā "Atbalsts uzņēmumu radīšanā un attīstībā" netika saskaņotas izmaiņas MK noteikumos, līdz ar ko gada pēdējā ceturksnī netika izsludināta projektu pieņemšanas kārtā. Projektu iesniegumu skaita samazināšanos ietekmēja arī ekonomiskā krīze valstī, līdz ar to uzņēmumiem trūka brīvie līdzekļi jaunu projektu realizācijai. Toties 3.ass pasākumos atbalstītas 100 pašvaldības - rādītājs izpildīts 100% apmērā, jo Latvijas Pašvaldību savienība aktīvi mudināja pašvaldības iesniegt projektus.

Apakšprogramma „ Eiropas Savienības fondu pasākumu finansēšana”

Šīs apakšprogrammas ietvaros tiek administrēti ļoti daudzi un savstarpēji atšķirīgi atbalsta veidi, kuri pēc savas būtības, administrēšanas veida un finansēšanas avota iedalās šādi:

- Platību maksājumi, tiešie un citi ELGF maksājumi, pārejošo saistību izpilde no 2004.-2006. perioda – 205.8 milj. LVL;
- ELFLA projektu veida pasākumi – 41.8 milj. LVL;
- EZF pasākumi – 13.9 milj. LVL.

Platību maksājumi, tiešie un citi ELGF maksājumi, pārejošo saistību izpilde no 2004.-2006. perioda - to administrēšana ieguldīto resursu un izmaksātā atbalsta apjoma ziņā bija ievērojamākais LAD veiktais darbs 2009.gadā - tika nodrošināta no iepriekšējiem laika periodiem vēl līdz galam neapmaksāto iesniegumu apmaksāšana, kā arī tika uzsākta 2009.gadā iesniegto iesniegumu administrēšana un atsevišķu atbalstu veidu avansa maksājumu izmaksāšana.

Platību maksājumi - lielāko īpatsvaru šīs apakšprogrammas administrēšanā ieņēma platību maksājumi, kuros ietilpst Vienotais platības maksājums (VPM), papildu valsts tiešais maksājums (PVTM) par laukaugu un lopbarības platībām, atdalītais PVTM par platībām, atdalītie PVTM īpašos gadījumos jaunajiem lauksaimniekiem, atdalītais PVTM par pienu, atdalītais PVTM par nokautiem vai eksportētiem liellopiem, atbalsts par kultūraugiem ar augstu enerģētisko vērtību (ENA), atbalsts par pārstrādei paredzēto avenu un zemeņu platībām, kā arī atbalsta maksājumi no Eiropas Lauksaimniecības fonda lauku attīstībai vides un lauku ainavas uzlabošanai (2.ass):

- Maksājumi lauksaimniekiem par nelabvēlīgiem dabas apstākļiem teritorijās, kas nav kalnu teritorijas (MLA);
- *Natura 2000* maksājumi un maksājumi, kas saistīti ar Direktīvu 2000/60/EK (NATURA 2000);
- *Natura 2000* maksājumi (meža īpašniekiem) (NIM);
- Agrovides maksājumi - Bioloģiskās lauksaimniecības attīstība (BLA), Bioloģiskās daudzveidības uzturēšanas zālajos (BDUZ), Buferjoslu ierīkošana (BI), Rugāju lauks ziemas periodā (RLZP), Integrētās dārzkopības ieviešana un veicināšana (IDIV) un Erozijas ierobežošana (EI).

Šo atbalsta veidu pieteikšanai bija izveidota vienota iesnieguma veidlapa “Platību maksājumu iesniegums 2009. gadā” (izņemot EI atbalstu, kam bija atsevišķa veidlapa “Pasākuma

“Agrovide” apakšpasākuma “Erozijas ierobežošana” iesniegums 2009.gadā”). Viens pretendents katru gadu drīkst iesniegt tikai vienu vienotu pieteikumu gadā

Pavisam deviņās reģionālajās lauksaimniecības pārvaldēs (RLP) tika saņemti 67 480 vienotie iesniegumi, kas ir par 5.8 % mazāk nekā 2008.gadā. No visu iesniegto iesniegumu skaita visvairāk iesniegumi tika iesniegti Dienvidlatgales RLP - 22%, tad seko Austrumlatgales RLP ar 14% un Ziemeļvidzemes RLP ar 12%.

Sākot ar 2008.gadu, lauksaimniekiem bija iespēja pieteikties platību maksājumiem, izmantojot elektronisko pieteikšanās sistēmu (EPS), kas būtiski atvieglo un optimizē pieteikšanās procesu. 2009.gadā, lai pieteiktos atbalsta maksājumiem, EPS izmantoja 1 626 lauksaimnieki.

2009.gadā tika ieviesta un uzsākta platību maksājumu iesniegumu skenēšana un verificēšana, lai panāktu ātrāku iesnieguma datu ievadīšanu Integrētajā administrēšanas un kontroles sistēmā, tādējādi optimizējot iesniegumu izvērtēšanas procesu.

Visi iesniegumi tika izvērtēti septiņos administrēšanas soļos. Šī procesa laikā tika pārbaudīta to atbilstība atbalsta saņemšanas nosacījumiem un iepriekš izvirzītajām prasībām. Konstatēto pārkāpumu un neatbilstību gadījumā tika piemēroti atbalsta samazinājumi atbilstoši katra atbalsta veida ietvaros noteiktajiem pārkāpumiem (t.sk. samazinājumi par platību pārdeklarāciju un novēlotu pieteikuma iesniegšanu).

2009. gadā tika turpināta iepriekšējo gadu iesniegumu administrēšana un apmaksa, kā arī uzsākta kārtējā gada iesniegumu administrēšana un atsevišķu atbalsta veidu avansa maksājumu izmaksa.

Papildus platību maksājumu iesniegumu administrēšanai 2009.gadā tika izvērtēti arī „Iesniegumi pasākuma „Agrovide” apakšpasākumam „Lauksaimniecības dzīvnieku ģenētisko resursu saglabāšana” (LDGRS) 2008.gadā” un „Iesniegumi pasākuma „Agrovide” apakšpasākumam „Lauksaimniecības dzīvnieku ģenētisko resursu saglabāšana” 2009.gadā”, t.i., iesniegumi Agrovides maksājuma saņemšanai par vietējo lauksaimniecības dzīvnieku šķirņu uzturēšanu.

VPM – tiek piešķirts ar mērķi atbalstīt ienākumus lauku apvidu iedzīvotājiem, kuru darbība ir vērsta uz lauksaimniecībā izmantojamās zemes saglabāšanu un uzturēšanu labā lauksaimniecības un vides stāvoklī. VPM ir platību maksājums, kas veido pamatu citu platību maksājumu saņemšanai.

2009.gadā tika pabeigta 69 629 iepriekšējo gadu iesniegumu apmaksa 29.3 milj. LVL apmērā, kā arī tika veikti avansa maksājumi 62 777 iesniegumiem (t.i., 93% no 2009.gadā iesniegtajiem iesniegumiem) par kopējo summu – 37.4 milj. LVL.

Kopējā uz VPM deklarētā platība 2009.gadā sasniedza 1.546 milj. ha, kas ir aptuveni par 5 550 ha vairāk nekā 2008.gadā.

Atbalsta likme 2009.gadā tika noteikta 56.76 EUR/ha (40.18 LVL/ha), taču references platības (1.475 milj. ha) pārsnieguma dēļ 2010.gadā, veicot atbalsta izmaksu, tiks piemērots atbalsta likmes samazinājuma koeficients 0.972738.

PVTM par laukaugu un lopbarības platībām – var saņemt par VPM tiesīgām platībām, kas saistītas ar laukaugu un lopbarības ražošanu atbalsta pieprasījuma iesniegšanas gadā.

2009.gadā 42 445 iesniegumiem tika pabeigta iepriekšējo gadu iesniegumu atbalsta administrēšana un veikta apmaksa 4.6 milj. LVL.

2009.gads bija pēdējais gads, kad varēja pieteikties uz šo atbalstu. Tika saņemti 58 653 iesniegumi, kuros pretendenti bija veikuši atzīmi par pieteikšanos uz šo atbalstu. 2009.gadā 770 iesniegumiem tika veikta atbalsta avansa izmaksa par kopējo summu – 5.6 milj. LVL.

Kopējā deklarētā platība PVTM par laukaugu platībām 2009.gadā sasniedza 0.642 milj. ha - salīdzinājumā ar 2008.gadu tā ir palielinājusies aptuveni par 3%. Savukārt, PVTM par lopbarības platībām kopējā deklarētā platība 2009.gadā bija 0.383 milj. ha - salīdzinājumā ar 2008.gadu, tā ir samazinājusies par 5%.

References platība PVTM par laukaugu platībām ir 443 580 ha, savukārt, PVTM par lopbarības platībām - 395 200 ha.

PVTM par laukaugu platībām atbalsta likme 2009.gadam tika noteikta 39.38 EUR/ha (27.87 LVL/ha), savukārt PVTM par lopbarības platībām – 6.59 EUR/ha (4.66 LVL/ha). References

platības pārsnieguma dēļ, 2010.gadā veicot atbalsta izmaksu PVTM par laukaugu platībām piemērojams atbalsta likmes samazinājuma koeficients – 0.696848.

Atdalītie PVTM - ir atbalsta maksājumi par noteiktā vēstures jeb references perioda lauksaimnieciskās ražošanas platību (ha) vai saražoto lauksaimniecisko produkcijas vienību daudzumu, ko piešķir lauksaimniekiem, kuri kārtējā gadā pieteikušies VPM.

- **Atdalītais PVTM par platībām** – noteiktais references periods ir 2006.gads. 2009.gadā tika pabeigta iepriekšējo gadu atdalītā PVTM par platībām atbalsta izmaksa 27 469 iesniegumiem 11.8 milj. LVL apmērā. 2009.gadā tika saņemti 26 312 iesniegumi. Atbalsts tiks izmaksāts 2010.gadā ar atbalsta likmi 35.43 EUR par hektāru (25.08 LVL/ha);
- **Atdalītie PVTM īpašos gadījumos jaunajiem lauksaimniekiem** – tiek piešķirti tādiem jaunajiem lauksaimniekiem, kuri veic lauksaimniecisko darbību un kuri laikposmā no 2006.gada 15.maijam līdz 2008.gada 1.martam ir reģistrējušies komercreģistrā. 2009.gadā 59 iepriekšējo gadu iesniegumu iesniedzējiem kopā tika izmaksāts atbalsts 0.07 milj. LVL apmērā. 2009.gadā uz šo atbalstu pieteicās 58 pretendenti. Jaunajiem lauksaimniekiem atbalsts tiks izmaksāts 2010.gadā ar atbalsta likmi 28.41 EUR/ha (20.11 LVL/ha);
- **Atdalītais PVTM par pienu** – 2009.gadā 443 iepriekšējos gados iesniegtajiem iesniegumiem tika veikts atbalsta maksājuma maksājums par kopējo summu 0.1 milj. LVL. 2009.gadā tika saņemti 17 876 jaunā perioda iesniegumi. 907 vienotā iesnieguma iesniedzējiem līdz gada beigām šī atbalsta avansa maksājums tika piešķirts 12.2 milj. LVL apmērā. Atbalsta likme 2009.gadā par 2006./2007. gadā realizēto piena tonnu rīcībā esošās kvotas ietvaros bija 31.73 73 EUR (22.46 LVL);
- **Atdalītais PVTM par nokautiem vai eksportētiem liellopiem** - 2009.gadā 24 121 iepriekšējā gadā iesniegtajiem pieteikumiem tika veikta atbalsta izmaksa par kopējo summu 3.5 milj. LVL. 2009.gadā uz šo maksājumu pretendēja 23 260 vienotā iesnieguma iesniedzēji. Atbalsts tiks izmaksāts 2010.gadā ar likmi 46.47 EUR (32.89 LVL) par vienu vienību.

Atbalsts par kultūraugiem ar augstu enerģētisko vērtību – šis ir maksājums lauksaimniekiem, kuri audzē kultūraugus ar augstu enerģētisko vērtību ar mērķi tos pārstrādāt enerģētiskajos produktos – siltuma enerģijas, biomasas, biodegvielas u.c. ieguvei. Atbalstu var saņemt par kultūraugu ar augstu enerģētisko vērtību platībām, ja tiek nodrošināta raža vismaz reprezentatīvās ražas apjomā un saražotais kultūraugs nodots LAD atzītam pirmajam pārstrādātājam vai enerģētisko kultūraugu savācējam.

Pārskata gadā turpinājās iepriekšējā periodā iesniegto un neapmaksāto atbalsta par kultūraugiem ar augstu enerģētisko vērtību iesniegumu administrēšana, un rezultātā 2009.gadā tika apmaksāti 189 iesniegumi par kopējo atbalsta summu 0.5 milj. LVL.

2009. gadā tika saņemti 186 iesniegumi, no kuriem 2010.gadā maksājumam atbilstošie tiks apmaksāti ar atbalsta likmi 45.00 EUR par hektāru (31.85 LVL/ha).

Atbalsts par pārstrādei paredzēto avenu un zemeņu platībām - ir maksājums lauksaimniekiem par platībām, kurās audzē pārstrādei paredzētas avenes un/vai zemenes, nodrošinot vismaz reprezentatīvās ražas - 4.1 t/ha zemenēm un 2.0 t/ha avenēm - apjoma piegādi LAD atzītam pārstrādes uzņēmumam vai savācējam.

2009.gadā tika apmaksāti deviņi iepriekšējā gada iesniegumi un kārtējā gadā kopā uz atbalstu tika saņemti 13 pieteikumi, kuros atbalstam bija deklarēti 32.97 ha. Par atbalstam tiesīgām platībām maksājumi tiks veikti 2010.gada pirmajā pusē. Likme ir 400 EUR/ha (283.16 LVL/ha).

ELFLA maksājumi vides un lauku ainavas uzlabošanas pasākumiem (2.ass)

MLA – atbalsta mērķis ir veicināt lauku ainavas uzturēšanu un sekmēt lauksaimniecisko darbību teritorijās, kurās tā ir apgrūtināta. 2009.gadā tika turpināta un pabeigta iepriekšējo gadu iesniegumu apmaksā aptuveni 28.5 milj. LVL apmērā. Kārtējā gadā iesniegtajiem 48 734 iesniegumiem līdz gada beigām avansa maksājumu veica 15 441 iesniegumam par kopējo summu 13.75 milj. LVL ar attiecīgām atbalsta likmēm par hektāru, kas atkarīgas no MLA teritorijas kategorijas:

- 1.kategorija- 25 EUR/ha;
- 2.kategorija- 40 EUR/ha;
- 3.kategorija- 58 EUR/ha.

Kopējā MLA atbalstam deklarētā platība 1.021 milj. ha 2009.gadā salīdzinājumā ar 2008.gadu bija samazinājusies tikai par 0.4%.

NATURA 2000 – atbalsta mērķis ir nodrošināt videi draudzīgu lauksaimniecisko darbību teritorijās, kurās pastāv saimnieciskās darbības ierobežojumi saskaņā ar likumu „Par īpaši aizsargājamām dabas teritorijām”.

2009.gadā izmaksāti 1.38 milj. LVL par 5 763 iepriekšējos gados iesniegtiem atbalsta iesniegumiem. 2009.gadā iesniegto 5 986 iesniegumu izvērtēšana un apmaksā tiks veikta 2010.gadā ar atbalsta likmi 44 EUR/ha. Kopējā uz NATURA 2000 atbalstu deklarētā platība 2009.gadā – 52 tūkst. ha, salīdzinājumā ar 2008.gadā deklarēto platību, bija palielinājusies par 6.5%.

NIM - atbalsta mērķis ir meža bioloģiskās daudzveidības saglabāšana privātajos mežos un meža zemēs, kas atrodas Natura 2000 teritorijā. Atbalsts paredzēts kā kompensācija par saimnieciskās darbības ierobežojumiem šajās teritorijās.

2009.gadā turpinājās iepriekšējā gadā iesniegto atbalsta iesniegumu administrēšana un rezultātā tika apmaksāti 1 140 iesniegumi, par kopējo atbalsta summu 642 tūkst. LVL. 2009.gadā meža zemes īpašnieki

iesniedza 1 628 pieteikumus, kuros atbalstam deklarēja 23 520 ha meža zemju platības (izņemot purvus), kurās saskaņā ar normatīvajiem aktiem par īpaši aizsargājamo dabas teritoriju aizsardzību un izmantošanu vai sugu un biotopu aizsardzību noteikts kāds no saimnieciskās darbības ierobežojumiem un kas atrodas Eiropas nozīmes aizsargājamā dabas teritorijā Natura 2000. Atbalsta likme par vienu hektāru ir 60 EUR. Atbalstam tiesīgo iesniegumu apmaksā tiks veikta 2010. gadā.

Agrovide - Atbilstoši LAP 2004–2006 un LAP 2007–2013 nosacījumiem LAD turpināja administrēt un izmaksāt atbalstu Agrovides apakšpasākumos. Pasākuma „Agrovide” atbalsts ir viens no nozīmīgākajiem Latvijas lauku attīstības platību maksājumiem ar vairākiem apakšpasākumiem, kuri atšķiras pēc atbalsta mērķa, atbalstot bioloģiskās lauksaimniecības un integrētās dārzkopības attīstību, veicot ekstensīvu bioloģiski vērtīgo zālāju apsaimniekošanu, palielinot augu barības vielu saturu augsnē, būtiski samazinot ķīmisko vielu slodzi vidē salīdzinājumā ar intensīvo lauksaimniecību. Izpildot maksājumu nosacījumus, tiek mazināta gan erozijas ietekme uz augsni, gan samazināts intensīvās lauksaimniecības radītais piesārņojums īpaši jutīgajā teritorijā, ierīkojot zālāju aizsargjoslas gar upēm, grāvjiem un tūrumiem, tādejādi veicinot bioloģiskās daudzveidības saglabāšanu, klimata pārmaiņu samazināšanu un ūdens kvalitātes uzlabošanu.

Pretendējot uz kādu no pasākuma „Agrovide” apakšpasākumiem, atbalsta pretendents brīvprātīgi uzņemas saistības katrā apakšpasākumā par katru atbalstam pieteikto platības vienību vai dzīvnieku uz pieciem gadiem, sākot ar pirmo maksājuma apstiprināšanas gadu. Saistības turpinās vai tās stājas spēkā ar dienu, kad atbalsta pretendents iesniedz ikgadēju iesniegumu un piesakās atbalstam.

BLA - 2009.gadā pabeidza iepriekšējo gadu iesniegumu administrēšanu - tika apmaksāti 3 226 iesniegumi par 2.3 milj. LVL. Kārtējā gadā kopā 3 965 BLA iesniegumos, kas ir par 5% mazāk kā iepriekšējā gadā, uz atbalstu tika deklarēti 153 574 ha - par 0.3 % mazāk nekā 2008.gadā. Tas skaidrojams ar to, ka LAP 2004-2006 ietvaros 2009.gadā jaunas saistības uzņemties nevarēja, savukārt, LAP 2007-2013 ietvaros varēja uzņemties tikai tie atbalsta pretendenti, kuriem bija beidzies saistību periods LAP 2004 - 2006 ietvaros.

2009.gadā iesniegtos BLA iesniegumus apmaksās 2010.gadā ar LAP 2004-2006 noteikto likmi 82 EUR/ha (ja saistību periods ir 2005-2009 vai 2006-2010) vai uz BLA saistību platībām (LAP 2007 - 2013 ietvaros) par attiecīgi audzētu kultūraugu grupu:

- pastāvīgās pļavas un ganības, nektāraugi - 138 EUR/ha;
- vasaras kvieši, ziemas kvieši, rudzi, vasaras mieži, ziemas mieži, auzas, tritikāle, griķi, vasaras rapsis, ziemas rapsis, zirņi, lauku pupas, saldā lupīna, eļļas lini, šķiedras lini, dažādi

laukaugu maisījumi no iepriekš nosauktajām laukaugu kultūrām, cukurbietes, pārējās kultūras uz aramzemes, aramzemē sētie ilggadīgie zālāji, zālāji sēklu iegūšanai, graudaugi un pākšaugi zaļbarībai un skābbarībai, kukurūza zaļbarībai un skābbarībai, papuve - 108 EUR/ha;

- dārzeni, garšaugi, piemājas dārzi - 357 EUR/ha;
- kartupeļi, cietes kartupeļi - 318 EUR/ha;
- augļu koki, ogulāji - 419 EUR/ha.

BDUZ - 2009.gadā tika apmaksāti 3017 iepriekšējo gadu iesniegumi par vairāk kā 8 milj. LVL. Kārtējā gadā uz BDUZ atbalstu tika saņemti 4 046 atbalsta iesniegumi, kuros kopā deklarēti 32 tūkst. ha bioloģiski vērtīgā zālāja platības.

2009.gadā, līdzīgi kā BLA atbalstam, arī BDUZ atbalstam jaunu BDUZ saistību periodu varēja uzsākt tikai tie atbalsta pretendenti, kuriem bija beidzies saistību periods LAP 2004-2006 ietvaros.

Atbalsta likme par hektāru neatkarīgi no tā, vai saimniecības ietvaros bioloģiski vērtīgais zālājs tiek ekstensīvi ganīts vai vēlu pļauts – LAP 2004-2006 ietvaros ir 138 EUR/ha, savukārt LAP 2007-2013 ietvaros-123 EUR/ha.

BI - tika izmaksāti 27 934 LVL par 222 iepriekšējos gados iesniegtiem BI atbalsta pieteikumiem. 2009.gadā tika iesniegti 215 BI pieteikumi, par kuros deklarētajiem un apstiprinātajiem buferjoslas metriem atbalstu izmaksās 2010.gadā ar atbalsta likmēm, kas atkarīgas no ierīkotās buferjoslas veida LAP 2004-2006 ietvaros:

- par 1 m tīruma buferjoslu – 0.18 EUR;
- par 1 m virszemes ūdensobjektu buferjoslu gar ūdenstecēm, ūdenstilpēm - 0.256 EUR;
- par 1 m virszemes ūdensobjektu buferjoslu gar grāvjiem - 0.102 EUR.

Savukārt, LAP 2007-2013 ietvaros:

- par 1 m tīruma buferjoslu – 0.128 EUR;
- par 1 m virszemes ūdensobjektu buferjoslu gar ūdenstecēm, ūdenstilpēm - 0.248 EUR;
- par 1 m virszemes ūdensobjektu buferjoslu gar grāvjiem - 0.099 EUR.

EI - tika apmaksāti 7 167 iepriekšējo gadu iesniegumi 9.6 milj. LVL apmērā. Līdz 2009.gada 2. oktobrim tika saņemti 7 221 EI pieteikumi. Atbalsts tiks izmaksāts 2010. gadā ar atbalsta likmi 40 EUR/ha, bet, ja EI atbalstam pieteiktā platība atrodas vides jutīgajā teritorijā, tad ar atbalsta likmi 23 EUR/ha.

RLZP - 2009.gada pavasarī tika izvērtēti 2008.gadā iesniegtie iesniegumi un apmaksāti 460 pieteikumi par summu 1.0 milj. LVL. 2009.gadā jaunas RLZP saistības uzņemties nevarēja. 2009.gadā, iesniedzot iesniegumu, 2008.gadā uzņemtās saistības turpināja 458 pretendenti, kuri kopā atbalstam deklarēja 20 tūkst. ha, kas ir par 12% vairāk nekā iepriekšējā gadā. Neviens no 2009.gadā iesniegtajiem pieteikumiem netika apmaksāts, jo maksājumu var veikt tikai pēc administratīvajām kontrolēm un pārbaudēm uz vietas saimniecībā. Atbalstu izmaksās 2010.gadā, piemērojot atbalsta likmi 87 EUR/ha.

IDIV - tika apmaksāti 75 iepriekšējā gada pieteikumi par 0.05 milj. LVL. Kārtējā gadā IDIV atbalsts tika pieteikts 76 pieteikumos un kopā nodeklarēti 270.1 ha. Atbalsts tiks izmaksāts 2010.gadā ar likmi, kas atkarīga no audzētajiem kultūraugiem:

- ābeles, bumbieres - 390 EUR/ha;
- ķirši, plūmes, avenes, upenes, jāņogas, mellenes, dzērvenes, zemenes, ērkšķogas, krūmciņonijas - 278 EUR/ha;
- kāposti - 24 EUR/ha;
- ziedkāposti, burkāni, galda bietes, lauka gurķi, sīpoli, ķiploki - 70 EUR/ha.

Lauksaimniecības dzīvnieku ģenētisko resursu saglabāšana (LDGRS) – 2009.gadā tika apmaksāti 454 iepriekšējā gada iesniegumi 0.1 milj. LVL apmērā. Atbalsts tiek maksāts par vietējās izcelsmes nozīmīgu šķirņu lauksaimniecības vaislas dzīvniekiem LAP 2004-2006 ietvaros:

- Latvijas brūnās govju šķirnes dzīvnieks, EUR 131;
- Latvijas zilās govju šķirnes dzīvnieks, EUR 199;
- Latvijas baltās cūku šķirnes dzīvnieks, EUR 148;
- Latvijas tumšgalves aitu šķirnes dzīvnieks, EUR 75;
- Latvijas zirgu šķirnes braucamā tipa dzīvnieks, EUR 198;
- Latvijas vietējās kazu šķirnes dzīvnieks, EUR 77.

Savukārt, LAP 2007-2013 ietvaros:

- Latvijas brūnās govju šķirnes dzīvnieks, EUR 155;
- Latvijas zilās govju šķirnes dzīvnieks, EUR 200;
- Latvijas baltās cūku šķirnes dzīvnieks, EUR 160;
- Latvijas tumšgalves aitu šķirnes dzīvnieks, EUR 75;
- Latvijas zirgu šķirnes braucamā tipa dzīvnieks, EUR 200;
- Latvijas vietējās kazu šķirnes dzīvnieks, EUR 75.

No 2009. gadā uz šo atbalsta veidu iesniegtajiem 373 pieteikumiem netika apmaksāts neviens iesniegums. To izvērtēšana un apmaksa tiks veikta 2010. gadā.

Tiešie un citi ELGF maksājumi, pārejošo saistību izpilde no 2004.-2006. perioda:

PVTM par nokautiem vai eksportētiem liellopiem - 2009.gadā pabeidza pieņemt un apmaksāt iepriekšējā gada iesniegumus, kā arī pieņēma šī gada iesniegumus. Par 2009.gadu tika iesniegti 28 151 iesniegumi, no kuriem apmaksāti 26 864 par kopējo summu 1.7 milj. LVL. Atbalsta likme 32 EUR (jeb 22.65 LVL) par dzīvnieku.

PVTM par zīdītāģovīm – apmaksāti 1 441 iepriekšējā gada iesniegumi par kopējo summu 1.7 milj. LVL. 2009.gadā iesniegti 1 797 iesniegumi, bet to izvērtēšana un apmaksa tiks pabeigta 2010.gadā. Atbalsta likme - 184,28 EUR (130.58 LVL) par zīdītāģovi.

PVTM par aitu mātēm - pieņemti 680 iesniegumi. Apmaksāti 662 iesniegumi par kopējo summu 181.86 tūkst. LVL. Atbalsta likme ar samazinājuma koeficientu - 10.8 EUR (7.65 LVL) par aitu māti.

PVTM par kartupeļu cieti – atbalsta mērķis ir saglabāt cietes ražošanu tradicionālajos ražošanas apgabalos. 2008.gadā tika iesniegti 45 pieteikumi no kartupeļu, kas paredzēti cietes ražošanai, audzētājiem. Pieteikumu apmaksa tika veikta 2009.gadā 91 460 LVL apmērā. Tā kā cietes kartupeļu audzēšanai ir nepieciešamas ilgstošas iestrādes, būtiskas cietes kartupeļu audzētāju skaitliskas izmaiņas nav vērojamas. 2009.gadā tika saņemti 46 kartupeļu audzētāju pieteikumi, kuru apmaksa tiks veikta 2010.gadā ar atbalsta likmi 66.32 EUR par kartupeļu cietes tonnu.

ES atbalsts par saražoto kartupeļu cieti - ES ir ieviesta kvotu sistēma kartupeļu cietes ražošanā. Šie īpašie strukturālie ierobežojumi kartupeļu cietes nozarē rada nepieciešamību veikt piemaksas par kartupeļu cietes ražošanu līdz uzņēmumam piešķirtās kvotas līmenim, kā arī, lai aizsargātu kartupeļu ražotājus, ir paredzēts atbalsts cietes ražošanas uzņēmumiem. SIA “Aloja-Starkelsen” ir vienīgais kartupeļu cieti ražojošais uzņēmums Latvijā, kuram noteiktā kartupeļu cietes ražošanas kvota ir 5 778 tonnas. 2008.gadā uzņēmums saražoja 1 987 tonnas cietes, kas ir 34% no piešķirtās kvotas. 2009.gadā šim uzņēmumam tika veikta samaksa par 2008.gadā saražoto kartupeļu cieti 31 231 LVL apmērā. 2009.gadā no SIA “Aloja-Starkelsen” tika saņemts atbalsta iesniegums, kas tiks apmaksāts 2010.gadā ar atbalsta likmi 22.25 EUR par kartupeļu cietes tonnu..

PVTM par zālāja un līnu sēklām - atbalsta mērķis ir sertificētu sēklu cenas konkurētspējas saglabāšana pasaules tirgū. Maksājums ir paredzēts par sertificētām un realizētām zālāja un līnu sēklām. 2009.gadā tika apmaksāti 56 iepriekšējā gada iesniegumi, kā arī saņemti 57 iesniegumi par

2008. ražas gada sertificētajām zālāju sēklām. Atbalsta izmaksai tika apstiprināti visi iesniegumi, taču to apmaksā tiks veikta 2010. gadā atbilstoši katrai kultūraugu sēklu sugai.

ES atbalsta maksājums šķiedras linu pirmapstrādātājiem - atbalsts ir paredzēts linu un kaņepju pirmapstrādātājiem par saražoto linu un kaņepju šķiedru valstij maksimāli garantētā apjoma ietvaros. Latvijai noteiktais maksimālais garantētais apjoms ir 360 tonnas garajai linšķiedrai un 1 313 tonnas īsajai linšķiedrai. 2009. gadā tika apmaksāti trīs 2007. gadā saņemtie iesniegumi par 2007./2008. tirdzniecības gadā saražoto īso un garo linšķiedru šķiedru, kā arī divi 2008. gadā saņemtie iesniegumi par 2008./2009. tirdzniecības gadā saražoto īso un garo linšķiedru un kaņepju šķiedru. Atbalsts par 2009. gadā iesniegtajiem diviem iesniegumiem tiks izmaksāts laika periodā līdz 2011. gada rudenim īsajai linšķiedrai un kaņepju šķiedrai, piemērojot atbalsta likmi 90 EUR/t, bet garajai - 160 EUR/t.

Atsevišķais maksājums par cukuru - atbalsts ieviests, lai cukurbiešu audzētājiem mazinātu cukura ražošanas restrukturizācijas procesa sekas, kas radušās, likvidējot Latvijas cukurfabrikas. Maksājums paredzēts par 2006./2007. gadā noslēgtajā cukurbiešu piegādes līgumā ar cukura ražotāju noteikto cukurbiešu daudzumu. 2009. gadā tika apmaksāti 340 iepriekšējā gada iesniegumi par 4.3 milj. LVL. 2009. gadā saņemti 337 iesniegumi atsevišķajam maksājumam par cukuru. Atbalsta likme, kas tika piemērota atbalstam par cukurbiešu piegādes līgumā noteikto cukurbiešu daudzumu, ir 15.77 EUR/t, kas tiks piemērota atbalsta izmaksai 2010. gadā. Pārskata gadā saņemtie iesniegumi tiks apmaksāti 2010. gadā

Cukura rūpniecības restrukturizācija - 2009. gadā cukura rūpniecības restrukturizācijas plānu īstenošanas ietvaros AS "Jelgavas cukurfabrika" un AS "Liepājas cukurfabrika" saņēma atlikušos 60% no kopējā valstij paredzētā restrukturizācijas atbalsta. Maksājumi cukurfabrikām veikti 2009. gada februārī.

LAP 2004.-2006. pasākuma „Atbalsts daļēji naturālo saimniecību pārstrukturizācijai” ietvaros 2009. gadā jauni iesniegumi iesniegti netika, apmaksāti iepriekšējo laika periodu iesniegumi par kopējo summu 6.6 milj. LVL.

LAP 2004.-2006. pasākuma „Standartu sasniegšana” ietvaros 2009. gadā jauni iesniegumi iesniegti netika, apmaksāti iepriekšējo laika periodu iesniegumi par kopējo summu 2.3 milj. LVL.

LAP 2004.-2006. pasākuma „Priekšlaicīgā pensionēšanās” ietvaros 2008. gadā jauni iesniegumi iesniegti netika, apmaksāti iepriekšējo laika periodu iesniegumi par kopējo summu 3.1 milj. LVL.

LAP 2004.-2006. pasākums „Atbalsts ražotāju grupām” - iesniegti un atbalstīti 18 iesniegumi. Izmaksātā atbalsta apjoms – 0.3 milj. LVL.

ES KLP eksporta kompensācijas pasākuma ietvaros LAD ir izmaksājis 0.4 milj. LVL par lauksaimniecības un pārstrādāto lauksaimniecības produktu eksportu uz trešajām valstīm. Tika administrēti 1 372 eksporta kompensāciju pieteikumi.

Intervence un iekšējā tirgus atbalsta pasākumi :

- **ES un valsts atbalsta programmas “Atbalsts piena produktu piegādei izglītojamiem vispārējās izglītības iestādēs”** realizācija: 2008./2009. mācību gadā programmā iesaistījās 220 izglītības iestādes, tās ietvaros piegādātas un apmaksātas 61.67 t piena.
- **Informatīvie un veicināšanas pasākumi attiecībā uz lauksaimniecības produktiem** - darbojas 3 programmas, ko īsteno Latvijas Biškopības biedrība, Latvijas augļkopju asociācija (2009. gadā noslēgts līgums) un biedrība „Siera klubs” (2009. gadā noslēgts līgums). 2009. gadā ir izmaksāts atbalsts 0.07 milj. LVL.
- **Zvejas un akvakultūras produktu tirgus intervences pasākumu īstenošana** – 2009. gadā pārejošo uzkrājumu atbalsta ietvaros no tirgus tika izņemtas 235.6 t reņģes un vienotās likmes atbalsta pasākumu ietvaros 1 458.5 t brētliņas.
- **Pārtikas piegāde no intervences krājumiem vistrūcīgākajām personām** - produktu komplektu piegādes tika veiktas 260 izdales vietās visā Latvijas Republikas teritorijā. Vienai personai 12 reizes gadā tika dalīti pārtikas produktu komplekti: auzu pārslas - 0.5 kg,

četrgraudu pārslas - 0.5 kg, makaroni - 1kg, pankūku milti - 0.4 kg, vājpiena pulveris - 0.4 kg. 528 996 produktu komplektus saņēma 44 tūkst. vistrūcīgākās personas. Programmas ietvaros ir izmaksāts atbalsts 1.0 milj. LVL (par produktiem, transportēšanas izmaksas un administratīvās izmaksas).

- **Labības tirgus intervences iepirkums** – Kopienas intervences krājumiem tika pieteiktas 12 tūkst. t miežu.

ELFLA projektu veida pasākumi

2009.gadā turpinājās ELFLA Lauku attīstības programmas 2007.-2013.gadam 1.ass, 2.ass (daļēji) un 4.ass projektu veida pasākumu administrēšana. Pamatojoties uz izmaiņām normatīvajos aktos, precizētas administrēšanai nepieciešamās procedūras, lai samazinātu administratīvo slogu projektu iesniedzējiem. Turpmāk atbalsta saņēmējiem vairs nebūs jāslēdz līgumi ar LAD, jo projektu īstenošanu var uzsākt uzreiz pēc projekta iesnieguma apstiprināšanas. Lai samazinātu projektu izvērtēšanas laiku, ieviestas izmaiņas projektu vērtēšanas sistēmā, nosakot galvenos projektu atbilstības kritērijus.

Izsludināta 31 projektu pieņemšanas kārtā un nodrošināta projektu administrēšana 18 pasākumos (skat. 3.tabulu). Salīdzinot ar 2008.gadu, atbalsta pretendentiem pieejami 6 jauni pasākumi:

- „Arodapmācības un informācijas pasākumi”;
- „Atbalsts jaunajiem lauksaimniekiem”;
- „Lauksaimniekiem un mežsaimniekiem paredzēto konsultācijas pakalpojumu izmantošana”;
- „Infrastruktūra, kas attiecas uz lauksaimniecības un mežsaimniecības attīstību un pielāgošanu”;
- „Lauku ekonomikas dažādošana un dzīves kvalitātes veicināšana vietējo attīstības stratēģiju īstenošanas teritorijā”;
- „Vietējo rīcības grupu darbības nodrošināšana, prasmju apguve un teritorijas aktivizēšana”.

Vislielākais izsludināto projektu pieņemšanas kārtu skaits ir pasākumā „Pakalpojumi ekonomikai un iedzīvotājiem” – 4 kārtas, kā arī pasākumos „Lauku saimniecību modernizācija” un „Tūrisma aktivitāšu veicināšana” – pa 3 kārtām.

ELFLA LAP 2007.-2013. administrētie projekti 2009.gadā

Atbalsta pasākumi	Projektu skaits				
	Iesniegti	Apstiprināti*	Noraidīti*	Apmaksāti*	Atsaukti*
1.ass – Lauksaimniecības un mežsaimniecības nozares konkurētspējas uzlabošana					
L111 - Arodapmācības un informācijas pasākumi	6	6		6	
L112 - Atbalsts jauniem lauksaimniekiem	280	233	36	208	7
L114 - Lauksaimniekiem un mežsaimniekiem paredzēto konsultāciju pakalpojuma izmantošana	36	36		36	
L121 - Lauku saimniecību modernizācija	547	743	95	839	40
L122 - Meža ekonomiskās vērtības uzlabošana	1 090	1 651	15	984	15
L123 - Lauksaimniecības produktu pievienotās vērtības radīšana	41	23	4	16	
L125 - Infrastruktūra, kas attiecas uz lauksaimniecības un mežsaimniecības attīstību un pielāgošanu	145	67		38	
L141 - Atbalsts daļēji naturālo saimniecību pārstrukturizēšanai	1 400	1 288	650	1 344	56
L142 - Ražotāju grupas	3	6		6	
2.ass – Vides un lauku ainavas uzlabošana					
L223 - Lauksaimniecībā neizmantojamās zemes pirmreizējā apmežošana	860	436	28	194	11
L226 - Mežsaimniecības ražošanas potenciāla atjaunošana un preventīvu pasākumu ieviešana	85	133		74	3
3.ass – Dzīves kvalitāte lauku apvidos un lauku ekonomikas dažādošana					
L312 - Atbalsts uzņēmumu radīšanai un attīstībai	87	114	57	55	12
L313 - Tūrisma aktivitāšu veicināšana	76	62	30	12	4
L321 - Pamatpakalpojumi ekonomikai un iedzīvotājiem	196	464	26	393	25
L323 - Lauku mantojuma saglabāšana un atjaunošana		8	1	5	1
4.ass – LEADER pieejas īstenošana					
L410 - Vietējās attīstības stratēģijas	6	39			
L413 - Lauku ekonomikas dažādošana un dzīves kvalitātes veicināšana vietējo attīstības stratēģiju īstenošanas teritorijā	546	57	20		7
L431 - Vietējās rīcības grupas darbības nodrošināšana, prasmju apguve un teritorijas aktivizēšana	32	32		32	
KOPĀ	5 436	5 398	962	4 242	181

* ņemot vērā iepriekšējos gados iesniegtos pieteikumus

Pavisam 2009.gadā pieņemti 5 436 projekti ar kopējo publiskā finansējuma apjomu 77.9 milj. latu un apstiprināti 5 398 projekti ar publisko finansējumu 126.2 milj. latu. Pasākumi, kuros apstiprināts vislielākais publiskais finansējums, ir:

- „Atbalsts uzņēmumu radīšanai un attīstībai” – 27.9 milj. latu;
- „Pamatpakalpojumi ekonomikai un iedzīvotājiem” – 27.5 milj. latu;
- „Lauku saimniecību modernizācija” – 24.1 milj. latu.

Pamatojums tam, ka šajos pasākumos 2009.gadā tika izsludinātas vairākas projektu pieņemšanas kārtas ar lielu atbalsta pretendentu atsaucību, kā arī tas, ka vienam atbalsta

pretendentam programmēšanas periodā pieejama liela attiecināmo izmaksu summa, it īpaši pasākuma „Atbalsts uzņēmumu radīšanas un attīstībai” apakšpasākumā „Enerģijas ražošana no lauksaimnieciskas un mežsaimnieciskas izcelsmes biomasas” ietvaros, kur vienam atbalsta pretendenta pieejami 6.0 milj. latu.

Kaut arī, salīdzinot ar iepriekšējo 2008.gadu, ir apstiprināti divas reizes vairāk projektu, tomēr tikai pašvaldības 3.ass pasākumu ietvaros saņēma atbalstu plānotajā apjomā. Iemesls tam ir Latvijas Pašvaldību savienības aktivitātes, stimulējot pašvaldības iesniegt projektus. Uzņēmumu atsaucība nebija tik liela kā plānots, jo ekonomiskā krīze valstī izraisīja brīvo līdzekļu nepietiekamību projektu realizācijai, kā arī apgrūtinātu pieejamību kredītiem. Tā rezultātā, 1.ass pasākumos tika atbalstīti 66% no plānoto uzņēmumu skaita un 3.ass pasākumos – 83%.

2009.gadā ELFLA Lauku attīstības programmas 2007.-2013.gadam 1.ass, 2.ass (daļēji) un 4.ass projektu veida pasākumu ietvaros pilnībā vai daļēji apmaksāti 4 275 projekti par 41.8 milj. latu (skat. 4.tabulu).

4.tabula

ELFLA LAP 2007.-2013. ietvaros apmaksātie projekti 2009.gadā, LVL

Atbalsta pasākumi	Pieteikumu skaits	Publiskais finansējums
1.ass – Lauksaimniecības un mežsaimniecības nozares konkurētspējas uzlabošana		
L111 - Arodapmācības un informācijas pasākumi	6	278 581
L112 - Atbalsts jauniem lauksaimniekiem	208	3 067 729
L114 - Lauksaimniekiem un mežsaimniekiem paredzēto konsultāciju pakalpojuma izmantošana	36	4 579
L121 - Lauku saimniecību modernizācija	839	21 028 698
L122 - Meža ekonomiskās vērtības uzlabošana	984	795 115
L123 - Lauksaimniecības produktu pievienotās vērtības radīšana	16	959 917
L125 - Infrastruktūra, kas attiecas uz lauksaimniecības un mežsaimniecības attīstību un pielāgošanu	38	636 829
L141 - Atbalsts daļēji naturālo saimniecību pārstrukturizēšanai	1 344	1 561 802
L142 - Ražotāju grupas	6	3 356
2.ass – Vides un lauku ainavas uzlabošana		
L223 - Lauksaimniecībā neizmantojamās zemes pirmreizējā apmežošana	194	887 214
L226 - Mežsaimniecības ražošanas potenciāla atjaunošana un preventīvu pasākumu ieviešana	74	141 650
3.ass – Dzīves kvalitāte lauku apvidos un lauku ekonomikas dažādošana		
L312 - Atbalsts uzņēmumu radīšanai un attīstībai	55	2 401 277
L313 - Tūrisma aktivitāšu veicināšana	12	157 334
L321 - Pamatpakalpojumi ekonomikai un iedzīvotājiem	393	8 230 265
L323 - Lauku mantojuma saglabāšana un atjaunošana	5	192 769
4.ass – LEADER pieejas īstenošana		
L431 - Vietējās rīcības grupas darbības nodrošināšana, prasmju apguve un teritorijas aktivizēšana	32	659 581
Tehniskā palīdzība	33	761 084
KOPĀ:	4 275	41 767 780

Projekta veida pasākumiem lielākā daļa maksājumi, t.i., 28.3 milj. jeb 67.8% veikti 1.ass „Lauksaimniecības un mežsaimniecības nozares konkurētspējas uzlabošana” pasākumiem. Pēc tam

seko 3.ass „Dzīves kvalitāte lauku apvidos un lauku ekonomikas dažādošana” pasākumi - 11.0 milj. LVL jeb 26.3%.

EZF pasākumi

2009.gadā turpinājās EZF projektu administrēšana. Pamatojoties uz izmaiņām normatīvajos aktos, precizētas administrēšanai nepieciešamās procedūras, lai samazinātu administratīvo slogu projektu iesniedzējiem. Turpmāk atbalsta saņēmējiem vairs nebūs jāslēdz līgumi ar LAD, jo projektu īstenošanu var uzsākt uzreiz pēc projekta iesnieguma apstiprināšanas.

Izsludinātas 16 projektu pieņemšanas kārtas un nodrošināta projektu administrēšana 12 pasākumos (skat. 5.tabulu). Salīdzinot ar 2008.gadu atbalsta pretendentiem pieejami 5 jauni pasākumi:

- „Sociāli ekonomiskie pasākumi”;
- „Ūdens vides pasākumi”;
- „Zveja iekšējos ūdeņos”;
- „Kopīgas rīcības pasākumi “Investīcijas ražošanas, pārstrādes vai mārketinga iekārtās un infrastruktūrā””;
- „Jaunu noieta tirgu sekmēšana un reklāmas kampaņas”.

5.tabula

EZF ietvaros administrēto projektu skaits 2008.gadā

Atbalsta pasākumi	Projektu skaits				
	Iesniegti	Apstiprināti*	Noraidīti*	Apmaksāti*	Atsaukti*
Z001 - Profesionālā apmācība	4	2	2	2	
Z101 - Zvejas aktivitāšu pilnīga pārtraukšana	35	35	29	79	
Z103-Investīcijas zvejas kuģu ierīcēs un zvejas rīku selektivitāte	8	5		3	
Z104 - Sociāli ekonomiskie pasākumi	235	190	20	190	
Z201 - Investīcijas akvakultūras uzņēmumos	41	34	5	4	5
Z202 - Ūdens vides pasākumi	39	27	5	27	
Z205 - Zvejas un akvakultūras produktu apstrāde	23	20		6	1
Z301 - Investīcijas ražošanas, pārstrādes vai mārketinga iekārtās un infrastruktūrā	6	4	2		
Z303 - Investīcijas zvejas ostās un zivju izkraušanas vietās	11	8	2	2	1
Z304 - Jaunu noieta tirgu sekmēšana un reklāmas kampaņas	2	2		1	
Z400 - Teritorijas attīstības stratēģiju īstenošana (stratēģijas)	24				
Z511K - Tehniskā palīdzība	-	-	-	24	-
Kopā	428	327	65	338	7

* ņemot vērā iepriekšējos gados iesniegtos pieteikumus

Pasākumos, kuru ietvaros projektos paredzētas lielas investīcijas būvdarbos (Investīcijas akvakultūras uzņēmumos, Zvejas un akvakultūras produktu apstrāde kā arī Investīcijas zvejas ostās un zivju izkraušanas vietās) apmaksāto projektu skaits ir salīdzinoši mazs, jo to īstenošanu ietekmēja ekonomiskā krīze valstī, kā rezultātā uzņēmumiem trūka brīvie līdzekļi projektu realizācijai, kā arī bankās bija grūti pieejami kredīti.

2009.gadā EZF ietvaros pilnībā vai daļēji apmaksāti 338 projekti par 13.9 milj. LVL (skat. 6.tabulu).

EZF pasākumu ietvaros apmaksātie projekti 2009.gadā, LVL

Atbalsta pasākumi	Projektu skaits	Publiskais finansējums
Z001 - Profesionālā apmācība	2	24 482.58
Z101 - Zvejas aktivitāšu pilnīga pārtraukšana	79	10 461 899.66
Z103 - Investīcijas zvejas kuģu ierīcēs un zvejas rīku selektivitāte	3	10 982.92
Z104 - Sociāli ekonomiskie pasākumi	190	1 641 600.00
Z201 - Investīcijas akvakultūras uzņēmumos	4	129 096.95
Z202 - Ūdens vides pasākumi	27	771 151.97
Z205 - Zvejas un akvakultūras produktu apstrāde	6	233 405.06
Z303 - Investīcijas zvejas ostās un zivju izkraušanas vietās	2	220 853.30
Z304 - Jaunu noieta tirgu sekmēšana un reklāmas kampaņas	1	115 246.61
Z511 – Tehniskā palīdzība	24	304 191.80
KOPĀ:	338	13 912 910.85

Lielākā daļa maksājumu, t.i., 10.5 milj. LVL jeb 75% veikti pasākumā „Zvejas aktivitāšu pilnīga pārtraukšana”, jo šo projektu īstenošanai (kuģu sadalīšanai metāllūžņos vai nodošana citiem izmantošanas veidiem, kas nav zvejniecība) nav nepieciešami lieli finanšu ieguldījumi, kā arī šo projektu īstenošana veicama īsā laika periodā. Otras lielākās izmaksas veiktas pasākumā „Sociāli ekonomiskie pasākumi” – 1.6 milj. LVL jeb 12%, kas saistīts ar lielo aktivitāti pasākumā „Zvejas aktivitāšu pilnīga pārtraukšana”, jo kompensāciju pasākumā „Sociāli ekonomiskie pasākumi” var saņemt zvejnieki, kas strādājuši un zaudējuši darbu uz kuģa, kas pieteicies uz atbalstu pasākumā „Zvejas aktivitāšu pilnīga pārtraukšana”.

Apakšprogramma “Atmaksas valsts pamatbudžetā par Eiropas Savienības fondu finansējumu”

Apakšprogramma izveidota ar mērķi nodrošināt atmaksas veikšanu valsts pamatbudžetā Eiropas Savienības finanšu plānošanas perioda 2007. – 2013. gadam par EZF un ELFLA finansējumu. Atbilstoši MK 2009. gada 14. jūlija noteikumiem Nr. 783 “Kārtība, kādā piešķir valsts un Eiropas Savienības atbalstu lauku un zivsaimniecības attīstībai”, ES un valsts budžeta finansējuma pārskaitīšana valsts budžeta ieņēmumos jānodrošina, ja atbalsta saņēmējs pirms tam ir saņēmis valsts budžeta finansējumu projekta īstenošanai.

2009.gadā valsts budžeta ieņēmumos pārskaitīts ELFLA un EZF finansējums 1.1 milj. LVL apmērā, tai skaitā ELFLA - 0.8 milj. LVL un EZF - 0.3 milj. LVL.

3.2.5. Programma “Līdzekļu neparedzētiem gadījumiem izlietojums”

2009.gadā līdzekļu apjoms ir noteikts likumā „Par valsts budžetu 2009.gadam” kā valsts budžeta dotācija no vispārējiem ieņēmumiem 3.5 milj. LVL. Rezultātā tika nodrošinātas kompensāciju izmaksas dzīvnieku īpašniekiem par zaudējumiem, kas radušies valsts uzraudzībā esošās dzīvnieku infekcijas slimības vai epizootijas apkarošanas laikā, kā arī tika nodrošinātas kompensācijas fitosanitāro pasākumu izpildei un valsts tiešā atbalsta izmaksas par 2007. gadā un daļēji par 2008. gadā saražoto biodegvielu.

4. ĪSTENOTĀS JAUNĀS POLITIKĀS INICIATĪVAS

Atbilstoši likumam „Par valsts budžetu 2009. gadam” LAD netika piešķirts finansējums jaunu politikas iniciatīvu īstenošanai.

5. LAD VEIKTIE UN PASŪTĪTIE PĒTĪJUMI

ES un valsts atbalsta pasākumu ieviešanas izvērtēšanai nepieciešamos pētījumus organizē ZM, Finanšu ministrija un Eiropas Komisija. LAD savas kompetences ietvaros sniedz pētījumiem nepieciešamo informāciju. 2009. gadā LAD ir pasūtījis Lauku atbalsta dienesta klientu apmierinātības pētījumu. Sīkāka informācija 10.2 sadaļā.

6. SADARBĪBAS PARTNERU FINANSĒTO PROGRAMMU UN ĀRVALSTU IEGULDĪJUMU PROGRAMMU IETVAROS ĪSTENOTO PROJEKTU SASNIEGTIE REZULTĀTI UN LĪDZEKĻU IZLIETOJUMS

Pārejas programmas *Twinning Light* projekta Nr.LV/2006/AG-03TL “Lauksaimniecības produktu tirgus veicināšanas pasākumu administrēšanas un uzraudzības sistēmas stiprināšana” (*Strengthening of Administration and Control System for Agriculture Market Promotional Measures*) ietvaros realizētas vairākas komponentes: tirgus veicināšanas pasākumi, pārtikas piegāde no intervences krājumiem vistrūcīgākajām personām, zvejas produktu tirgus intervences pasākumi un *Skolas piens*. Projekts noslēdzās 2009.gadā., kad tika izmaksāts ārvalstu finansējums precēm un pakalpojumiem 83 809.38 LVL (119 250 EUR) un valsts līdzfinansējums 7 648.19 LVL (10 882.39 EUR).

7. LAD SNIEGTIE BŪTISKĀKIE PAKALPOJUMI

Publiskie pakalpojumi - LAD 2009. gadā ir sniedzis maksas pakalpojumus atbilstoši MK 2008. gada 22. maija noteikumiem Nr. 336 “Grozījums Ministru kabineta 2005.gada 20.decembra noteikumos Nr. 979 “Noteikumi par Lauku atbalsta dienesta sniegto maksas pakalpojumu cenrādi”. LAD sniedz sekojošus maksas pakalpojumus: izsniedz tehniskos noteikumus būvju un inženierkomunikāciju būvniecībai, sagatavo un izsniedz būvatļaujas hidromelioratīvās būvniecības uzsākšanai, pieņem ekspluatācijā hidromelioratīvās būvniecības būvobjektus, sagatavo un izsniedz otrreizējās zemes īpašuma meliorācijas pases. LAD veic ekspertīzes hidromelioratīvās būvniecības būvprojektiem un gūst ieņēmumus arī no telpu nomas.

8. PĀRSKATS PAR LAD VADĪBAS UN DARBĪBAS UZLABOŠANAS SISTĒMĀM EFEKTĪVAS DARBĪBAS NODROŠINĀŠANAI

Iekšējās kontroles sistēma ir LAD vadības pieņemtais rīcības plāns, kā arī visas metodes un procedūras, kas nodrošina pastāvīgu, ekonomisku, efektīvu un lietderīgu iestādes darbību. LAD ir ieviesti vairāki inovatīvi vadības sistēmas pilnveidošanas projekti. Pārskata gadā pilnveidots un pilnībā darbojas izstrādātais LAD COSO modelis, kurš tiek izmantots vadības un funkcionālo procesu pašnovērtēšanai un ticamības deklarācijas sagatavošanai.

Pārskata gadā turpināta integrētās vadības sistēmas, t.sk. līdzsvarotās vadības kartes, kvalitātes un risku vadības pilnveidošana. Pilnveidoti LAD mērķi un sasniedzamie rādītāji, apstiprināti kvalitātes vadības procesi un pabeigta risku vadības ieviešana pēc jaunās metodoloģijas visās LAD struktūrvienībās. Veikta informācijas sistēmu risku vērtēšana un integrācija kopējā risku pārskatā. LAD darbība padarīta rezultatīvāka un efektīvāka, fokusējoties uz stratēģisko mērķu sasniegšanu galvenajās jomās, t.sk. maksimāli efektīvi ar minimālām soda sankcijām apgūt pieejamo ES un valsts atbalsta finansējumu, ievērojot maksājumu aģentūrām noteiktos akreditācijas kritērijus un vienlaikus nodrošinot pietiekami augstu klientu, maksājumu saņēmēju apmierinātību. Ņemot vērā izmaiņas apkārtējā vidē, sarežģīto ekonomisko situāciju, ierobežotos resursus un

sabiedrības ieinteresētību ES finansējuma saņemšanā, pārskata periodā turpinātas izmaiņas organizācijas struktūrā un procesos, apstiprināti pieļaujamie nozīmīgāko risku līmeņi, tādējādi samazinot izmaksas un optimizējot saistītos riskus.

Ikdienas līmenī LAD vadība ir ieviesusi un īsteno virkni uzraudzības pasākumu, piemēram, virskontroles, RLP darba uzraudzību. Tāpat notiek RLP darba metodiskā vadība, tiek organizētas apmācības un notiek informācijas aprīte.

Viens no vadības uzraudzības nodrošināšanas instrumentiem ir Audita departaments, kura galvenais uzdevums ir, pamatojoties uz auditiem, kas veikti saskaņā ar Starptautiskajiem iekšējā audita profesionālās prakses standartiem un apstiprinātajiem plāniem, sniegt LAD direktoram neatkarīgu un objektīvu vērtējumu par iekšējās kontroles sistēmas kvalitāti, efektivitāti un atbilstību dienesta izvirzīto mērķu sasniegšanai.

Audita departaments pārskata gadā ir iesniedzis vadībai 35 audita ziņojumus, pabeidzis 3 pasūtītās pārbaudes, sniedzis 8 formālos konsultatīvos pakalpojumus dažādām LAD struktūrvienībām. Veikti arī 2 ieteikumu ieviešanas pārbaudes auditi. Iekšējās kontroles sistēmas uzlabošanai un tās efektivitātes celšanai auditori ir snieguši 76 ieteikumus. Līdz pārskata gada beigām LAD vadība ir jau ieviesusi 39% no 72 apstiprinātajiem ieteikumiem.

ES fondu sistēmu auditu gaitā tika veiktas atbalsta pretendentu projektu un iesniegumu visaptverošas pārbaudes visos administrēšanas posmos. Auditi veikti LAD CA, teritoriālajās struktūrvienībās un arī pie atbalsta saņēmējiem. Veikto auditu rezultātā ir konstatēts, ka būtiskajos aspektos auditētajās jomās iekšējā kontroles sistēma ir izveidota atbilstoši galvenajiem akreditācijas kritērijiem un spēj nodrošināt Latvijas un ES finansiālo interešu aizsardzību.

9. PERSONĀLS

Viens no LAD uzdevumiem ir ilgtermiņā piesaistīt profesionālus un uz darbu rezultātu orientētus darbiniekus, lai īstenotu LAD izvirzīto mērķu un vērtību sasniegšanu un deleģēto funkciju efektīvu izpildi.

LAD tiek īstenota personāla politika, kuras mērķis ir nodrošināt visus procesus, kas attiecas uz darba sistēmu ar cilvēkresursiem (atlase, vērtēšana, virzīšana, apmācība, u.c.), tādējādi palīdzot sasniegt LAD mērķus un uzdevumus. Personāla politika tiek īstenota atbilstoši akreditācijas kritērijiem un regulāri sadarbojoties ar LAD struktūrvienību vadītājiem.

Ņemot vērā ekonomisko situāciju valstī un budžeta līdzekļu samazinājumu, LAD bija nepieciešams veikt struktūras optimizāciju, kuras rezultātā tika samazināts amatu vietu skaits par 30%. 2009.gada 1.janvārī LAD bija 1117 amatu vietas, 2009.gada 31.decembrī - 775 amatu vietas, no kurām 222 ir CA un 553 RLP. Līdz ar to 2009.gadā kopējais personāla mainības līmenis bija 45%, no kuriem 8.8% nav saistīti ar darbinieku skaita samazināšanu.

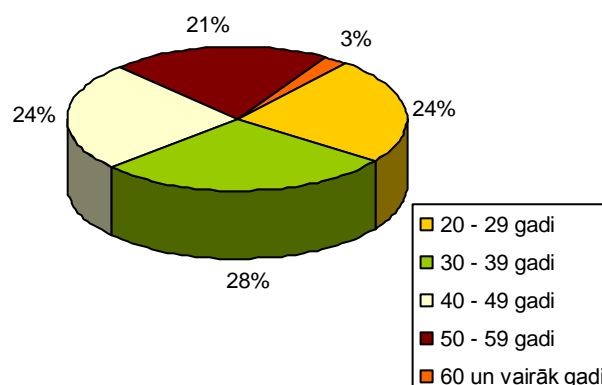
2009.gadā LAD kopējais vidējais faktiskais nodarbināto skaits bija 852, no kuriem 728 ierēdņi un 124 darbinieki, t.sk.:

- 2009.gada CA vidējais faktiskais nodarbināto skaits bija 245, no kuriem 224 ierēdņi un 21 darbinieki;
- 2009.gada RLP vidējais faktiskais nodarbināto skaits bija 607, no kuriem 504 ierēdņi un 103 darbinieki.

2009.gada decembra beigās LAD strādāja 540 sievietes un 211 vīrieši.

LAD nodarbināto vidējais vecums ir 42 gadi. CA nodarbināto vidējais vecums ir 35 gadi un RLP nodarbināto vidējais vecums ir 43 gadi.

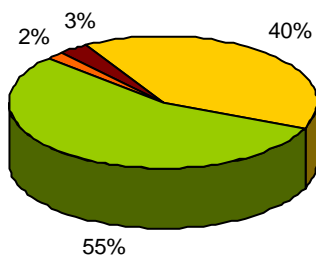
LAD NODARBINĀTO PROCENTUĀLS SADALĪJUMS
PA VECUMA GRUPĀM UZ 31.12.2009.



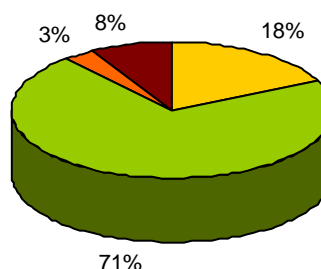
LAD atbalsta un veicina ierēdņu un darbinieku (turpmāk - darbinieki) vēlmi pilnveidot savu kvalifikāciju. 40% CA darbinieku un 18% RLP darbinieku ir maģistra grāds, kas pārsniedz obligāto nepieciešamo izglītību amata pienākumu izpildei (skat. 2. attēlu).

2.attēls

CA NODARBINĀTO IZGLĪTĪBAS LĪMENIS
UZ 31.12.2009.



RLP NODARBINĀTO IZGLĪTĪBAS LĪMENIS
UZ 31.12.2009.



- Maģistra grāds
- Augstākā izglītība (otrā līmeņa profesionālā augstākā izglītība vai bakalaura grāds)
- Augstākā izglītība (pirmā līmeņa profesionālā augstākā izglītība vai koledžas izglītība)
- Vidējā izglītība (vispārējā vidējā izglītība, profesionālā vidējā izglītība)

Lai nodrošinātu efektīvu valsts un ES atbalsta programmu administrēšanu, LAD regulāri sekmē darbinieku profesionālo zināšanu pilnveidošanu. LAD darbinieku apmācība tiek organizēta, izmantojot ārējās un iekšējās mācības, atbalstot dalību vietēja un starptautiska līmeņa mācībās un pieredzes apmaiņas pasākumos, darba grupās.

2009.gadā LAD atbildīgie darbinieki apmācīja personālu valsts un ES atbalsta pasākumu administrēšanas jautājumos, kā arī tika atbalstīta dalība vietējās un starptautiskās līmeņa mācībās LAD deleģēto funkciju ietvaros:

- Dalība Baltijas valstu un Polijas maksājumu aģentūru konferencē Liepājā (Latvija);
- Dalība Lauksaimniecības fondu komitejas sēdēs Beļģijā (Brisele);
- Dalība EK Lauksaimniecības un lauku attīstības Ģenerāldirektorāta rīkotajā Lauku attīstības 31.vadības komitejas sanāksmē Beļģijā (Brisele);

- Pieredzes apmaiņas pasākums Beļģijā (Brisele) par EK Regulas Nr.796/2004 66.panta 4.punkta piemērošanu, savstarpējās atbilstības dažādu sfēru mijiedarbību sankciju piemērošanā, atsevišķa aprēķina un ABB nomenklatūras koda piesaistīšanu Savstarpējās atbilstības sankcijai;
- Dalība Valsts lauksaimniecības intervences fonda organizētajā ES dalībvalstu Maksājumu aģentūru direktoru 25.konferencē Prāgā (Čehija) par veiktajām kontrolēm un sadarbību par vietējām rīcības grupām (LEADER), par kontroļu veikšanu saskaņā ar jaunajiem 68.panta pasākumiem (Veselības pārbaude) un Kopējās lauksaimniecības politikas (KLP) vienkāršošanu;
- Dalība ES Kopējās izpētes centra organizētajā sanāksmē Isprā (Itālija) par izmaiņām ES normatīvajos dokumentos un rekomendācijās attālas uzrādes lauku kontrolēm 2009.gada sezonā;
- Dalība EK Lauksaimniecības un lauku attīstības ģenerāldirektorāta rīkotajā *Ad hoc* ekspertu grupas sanāksmē Beļģijā (Brisele) par Informācijas sistēmu īpašai lauksaimniecības administrēšanai un pārraudzībai;
- Dalība Lauksaimniecības fondu maksājumu aģentūru sertificējošo iestāžu sanāksmē Štutgartē (Vācija) par EK pārstāvju piedalīšanos par ikgadējo pārskatu sertifikācijas problēmām un EK vadlīniju izvērtēšanu;
- Dalība EK Lauksaimniecības un lauku attīstības Ģenerāldirektorāta organizētajā Savstarpējās atbilstības darbu grupās Beļģijā (Brisele) par prasībām saimniecību līmenī Tiešo maksājumu vadības komitejas sanāksmju ietvaros;
- Dalība Vācijas – Latvijas Guterslo apgabala sadarbības forumā par situāciju Latvijas lauksaimniecībā un par alternatīvās enerģijas ražošanas iespējām Ziemeļvidzemes reģionā;
- Dalība ES Maksājumu aģentūru 26.konferencē Visbijā (Zviedrija) par aktualitātēm ELGF un ELFLA administrēšanā;
- Dalība seminārā „Lauku reģistra kvalitātes novērtējums un precizēšana” par Lauku reģistra tehnoloģiskiem jautājumiem un to risināšanas piemēriem Lauku reģistra darbības IAKS nodrošināšanai Tallinā (Igaunija);
- Dalība Viļņā (Lietuva) seminārā „Web risinājumi un portāli lauksaimnieku konsultācijā un informēšanā” starp Baltijas valstīm, Poliju un Zviedriju;
- Dalība ESRI Eiropas lietotāju konferencē par ĢIS Viļņā (Lietuva);
- Dalība Gutersloe, Minsteres un Varendorfap apgabalu Ziemeļreinas – Vestfāles lauksaimniecības kameras organizētajā divpusējā tikšanās par akcīzes nodokļa dīzeļdegvielai administrēšanas kārtību un atvieglojumiem lauksaimniekiem Vācijā ;
- Dalība grupas sanāksmē „Neatbilstības un savstarpējā sadarbība – lauksaimniecības produkti” Beļģijā (Brisele) par Regulu Nr.1848/06 un 515/07 aktuālajiem problēmjautājumiem un jaunās ziņošanas sistēmas IMS ieviešanas progresu;
- Dalība EK Kopējās izpētes centra rīkotajā ES dalībvalstu, EK pārstāvju, ortofoto un satelītattēlu piegādātāju ikgadējā GeoCAP konferencē Taorminā (Itālija) par attālināto kontroli, Lauku reģistra kvalitātes nodrošināšanu, GPS tehnoloģiju atbalsta izmantošanu KLP kontrolē, tiešo maksājumu atbalsta nosacījumiem, savstarpējo atbilstību u.c. jautājumiem;
- Dalība ES Tiešo maksājumu Menedžmenta komitejas sanāksmē Beļģijā (Brisele);
- Dalība EK Jūras lietu un zivsaimniecības ģenerāldirektorāta rīkotajā sanāksmē „Zivsaimniecības vadības finanšu instrumenta ieviešana” Beļģijā (Brisele) par ZVFI noslēguma izdevuma deklarācijas sagatavošanu un noslēguma ziņojuma iesniegšanu EK, ZVFI ietvaros veiktajām kontrolēm un EZFI progresu;
- Dalība seminārā par Vienotā saimniecības maksājuma ieviešanu, Helsinki (Somija);
- Dalība EK lauksaimniecības ģenerāldirektorāta rīkotajā 3.maksājumu aģentūru direktoru konferencē Beļģijā (Brisele) par Ticamības deklarācijas procesu ieviešanu maksājumu aģentūrās.

10. KOMUNIKĀCIJA AR SABIEDRĪBU

10.1. Sabiedrības informēšanas un izglītošanas pasākumi

2009. gadā lauksaimnieki un lauku uzņēmēji regulāri tika informēti par LAD veiktajām aktivitātēm gan ar laikrakstu, gan televīzijas, gan radio starpniecību, lai veicinātu savlaicīgu pieteikumu un projektu sagatavošanu un iesniegšanu finansējuma saņemšanai.

Lielākajos Latvijas laikrakstos kā, *Latvijas Avīze*, *Dienas Bizness*, kā arī žurnālā *Agropols* publicētas intervijas ar LAD vadošajiem darbiniekiem. Ņemot vērā darbības specifiku, LAD vienmēr bijis arī reģionālās preses uzmanības lokā, kur intervijas un atbildes uz žurnālistu jautājumiem sniedza RLP vadītāji, vietnieki un vadošie speciālisti. Informācija par Lauku attīstības programmas pasākumiem tika ievietota arī plānošanas reģionu lielākajos vietējos laikrakstos.

Plašsaziņas līdzekļi tika informēti arī ar preses reližu starpniecību īpaši jaunu pasākumu uzsākšanas gadījumos, kā arī, ja potenciālos finansējuma saņēmējus nepieciešams informēt par izmaiņām kāda pasākuma administrēšanā.

Lauksaimniekiem nepieciešama informācija par atbalsta saņemšanas iespējām ievietota laikraksta „Latvijas Avīze” tematiskajos pielikumos.

Par aktuālākajām norisēm ELGF, ELFLA un EZF finansējuma apgūšanā regulāri tika informētas arī ziņu aģentūras LETA un BNS. Sadarbībā ar ziņu aģentūru LETA, izmantojot mediju klipingu un monitoringu, ikvienam CA un RLP darbiniekam gada pēdējā ceturksnī ik rītu tika nosūtīts preses apskats.

Koordinēta sižetu sagatavošana raidījumu ciklam LTV1 *Strādājam laukos* par struktūrfondu finansējuma apguves iespējām, kā arī LAP pasākumu gaitu. Vislabāko priekšstatu par projektu daudzveidību var sniegt tieši projektu piemēri, tādēļ LTV raidījumam tika piedāvāti interesantākie un veiksmīgākie dažādos Latvijas reģionos īstenotie projekti.

LAD vadošie darbinieki vairākkārt piedalījušies raidījumos LTV 1, LNT un TV3 veidotajos ziņu raidījumos, kā arī citos raidījumos, kuru interešu lokā bija LAD administrētie pasākumi.

LAD speciālisti piedalījušies arī *A5 Studija* veidotajos raidījumos ciklā *Eiropa rīts* un *Eiropas atslēgas* 2009. gada oktobrī un novembrī. Temati koordinēti kopā ar raidījuma veidotājiem un atspoguļo ES finansējuma iegūšanas un izmantošanas iespējas, kā arī tiešo maksājumu, nacionālo subsīdiiju un citu atbalstu izmaksu administrēšanas gaitu. Raidījumos piedalījās gan LAD

CA vadošie speciālisti, gan RLP vadītāji un vietnieki, gan arī LAD klienti, paužot savu viedokli.

Regulāri divas reizes mēnesī LAD CA notiek RLP vadītāju un vietnieku, kā arī CA vadošo speciālistu sanāksmes, kurās pārrunā problemātiskus jautājumus, rod risinājumus un vienojas par kopīgu rīcību.

Visu gadu LAD sekmīgi darbojās “karstais telefons” – atbildes sniegtas 3658 zvanītājiem. Tālruņa līnija darbojas ik dienas, tādējādi interesenti var saņemt speciālistu atbildes iespējami īsā laikā.

Informāciju var iegūt arī iesūtot jautājumus LAD mājas lapā – www.lad.gov.lv, uz kuriem atbildes sniedz dienesta speciālisti.

Veiksmīgi izmantojot komunikācijai paredzētās tehniskās palīdzības iespējas, 2009. gadā iegādāti prezentācijas materiāli, kā arī izveidots un izdots LAD kalendārs saskaņā ar vizuālās identitātes vadlīniju nosacījumiem. Kalendāri un suvenīri tika dāvināti ES finansējuma saņēmējiem, EK ekspertiem, kā arī LAD viesiem no citām maksājumu aģentūrām.

Lai lauksaimnieki saņemtu nepieciešamo informāciju par atbalsta nosacījumiem un pieteikšanās kārtību, 2009. gadā ar LAP tehniskās palīdzības līdzfinansējumu sagatavots un izdots „Informatīvais materiāls platību maksājumu saņemšanai”.

10.2. Pasākumi sabiedrības viedokļa izzināšanai par apmierinātību ar LAD darba kvalitāti un to rezultāti

2009.gada decembrī informācijas aģentūra „Fieldex” veica pētījumu, lai izvērtētu un analizētu LAD aktīvo klientu apmierinātību ar dienesta darbu un sniegtajiem pakalpojumiem (līguma summa 3509 LVL). Identificētas būtiskākās problēmas un vēlamie uzlabojumi. Analizēts klientu vērtējums par sadarbību ar LAD, tajā skaitā, darbinieku novērtējums dažādos aspektos – godīgums, profesionālisms, atsaucība u.c. Vērtējot klientu apmierinātību ar LAD darbību kopumā, absolūtais vairākums – 84% - pauž pozitīvu novērtējumu. Vidējais rādītājs ir 3.3 punkti 4 punktu skalā, kas uzskatāms par pozitīvu. 95% respondenti ir pārliecināti, ka LAD darbinieki ir laipni, 93% - ka atsaucīgi, 90% - ka uzticami, 88% - ka objektīvi un kompetenti.

Identificēti efektīvākie informācijas sniegšanas kanāli klientiem par LAD pakalpojumiem, tajā skaitā par elektroniskās pieteikšanās sistēmas pakalpojumiem un iespējamiem uzlabojumiem. Dati analizēti arī RLP griezumā.

Sīkāku informāciju par iepriekš minēto pētījumu var iegūt LAD mājas lapā www.lad.gov.lv sadaļā Par mums/Klientu aptauja.

10.3. Sadarbība ar nevalstisko sektoru

Lai sekmīgāk īstenotu vienotu valsts atbalsta un ES atbalsta politikas realizāciju valstī, uzraugot normatīvo aktu ievērošanu lauksaimniecības jomā un pildot citas ar lauksaimniecības un lauku atbalsta politikas realizāciju saistītas funkcijas, LAD piedalās lauksaimnieku, mežsaimnieku, zivsaimnieku un citu ar lauku attīstību saistīto organizāciju informēšanā par jaunumiem atbalsta maksājumu saņemšanas nosacījumos un iespējām pieteikties uz konkrētiem atbalsta pasākumiem.

Ir izveidojusies laba sadarbība ar LOSP, Zemnieku saeimu, Latvijas Lauksaimniecības kooperatīvu asociāciju, Latvijas Zemnieku federāciju, Latvijas Pašvaldību savienību, Latvijas Lauku tūrisma asociāciju u.c. nevalstiskajām organizācijām. LAD darbinieki regulāri piedalās šo institūciju organizētajos semināros un informē par aktualitātēm atbalsta saņemšanas nosacījumos.

2009. gadā LAD turpināja ikmēneša tikšanās ar lauksaimnieku organizācijām, kur notika viedokļu apmaiņa un tika sniegtas atbildes uz jautājumiem. LAD arī uzklausa priekšlikumus par iespējām pilnveidot administrēšanas procesu, kā arī administrēšanas dokumentu un pieteikumu formu vienkāršošanu un neskaidrību novēršanu. Tikšanās laikā pārrunātie jautājumi un atbildes tiek ievietoti LAD mājas lapā, nodrošinot pārrunāto jautājumu publicitāti un plašākas sabiedrības informēšanu.

11. PLĀNOTIE PASĀKUMI 2010. GADĀ

11.1. Iepriekšējā gadā uzsāktie pasākumi, kuri tiks turpināti

1. Jāturpina ES 2007.-2013.gada finanšu perioda ELGF, ELFLA un EZF fondu finansēto pasākumu ieviešana un atbalsta izmaksa.
2. Jānodrošina 2009.gadā uzsāktā LAD struktūras, personālresursu un veicamo funkciju sadalījuma un lietderības izvērtēšanas noslēgšana un jāīsteno pasākumi funkciju izpildes efektivitātes palielināšanai un optimizācijai.
3. Jāturpina IAKS pilnveidošana un izstrāde atbilstoši EK likumdošanas un normatīvo aktu prasībām.
4. Jānodrošina LAD kā koordinējošās iestādes funkciju izpilde savstarpējās atbilstības kontroles sistēmas ietvaros.
5. Jākoordinē LAD teritoriālo struktūrvienību darbs noteikto funkciju izpildes un uzraudzības jomā.

6. Jāturpina nepieciešamie pasākumi KLP reformas ieviešanai Latvijā atbilstoši ZM stratēģiskajiem lēmumiem.
7. Jāturpina Struktūrfondu programmas pasākumu administrēšana 5 gadu pēcuzaudzības ietvaros.
8. Jāturpina pārstāvēt nepārstrādātās lauksaimniecības produkcijas ražotāju intereses tiesā.
9. Jāturpina sadarbība ar ES dalībvalstu maksājumu aģentūrām, lai pilnveidotu atbalsta maksājumu administrēšanu atbilstoši labākajai dalībvalstu praksei un pieredzei.

11.2. Galvenie uzdevumi un pasākumi 2010. gadā

1. Jaunu funkciju ieviešana:
 - akcīzes nodokļa par dīzeļdegvielu atvieglojumu lauksaimniekiem administrēšana;
 - neapstrādāto lauksaimniecībā izmantojamo zemju apsekošana un informācijas nodošana pašvaldībām.
2. LAD struktūras reorganizācija, nolikuma un reglamenta precizēšana:
 - klientu apkalpošanas daļas izveide;
 - Aiviekstes meliorācijas sistēmu valsts pārvaldes reorganizācija - ar Lauku reģistru saistīto uzdevumu nodošana Ziemeļaustrumu RLP un ar melioratīvo hidrometriju saistīto uzdevumu nodošana valsts sabiedrībai ar ierobežotu atbildību „Zemkopības ministrijas nekustamie īpašumi”, pamatojoties uz grozījumiem Meliorācijas likumā.

11.3. Finanšu saistības

LAD 2010. un turpmākajos gados, saskaņā ar likuma “Par valsts budžetu 2010. gadam” pielikumu “Valsts budžeta ilgtermiņa saistību maksimāli pieļaujamais apjoms”, ir plānotas ilgtermiņa saistības, lai nodrošinātu finansējumu ES fondu līdzfinansēšanai 657 milj. LVL, t.sk., skaitā ELGF - 474 milj. LVL, ELFLA - 159 milj. LVL un EZF - 24 milj. LVL (ilgtermiņa saistību apjoms ir indikatīvs).

Ilgtermiņa saistības ES fondu realizācijai turpmākajiem gadiem valsts budžeta plānošanas procesā tiek paredzētas atbilstoši uz konkrēto brīdi vadības komitejās apstiprinātajiem projektiem un plānotajām finansējuma prognozēm.

Programmu rezultātīvo rādītāju izpilde programmā "Valsts atbalsts lauksaimniecības un lauku attīstībai, sabiedriskā finansējuma administrēšana un valsts uzraudzība lauksaimniecībā" 2009.gadā

Politikas rezultāts/ darbības rezultāts	Rezultatīvie rādītāji	Plānotais apjoms	Faktiskā izpilde	% no plānotā
Administratīvā darbības spēja:				
Amata vietu skaits	skaits	1098	824	133%
Darbības rezultāti:				
Lauksaimniecības produktu tirgus veicināšanas pasākumi	administrēto programmu skaits	4	4	100%
Sagatavotas lauksaimniecības produktu ražošanas un patēriņa bilances	skaits	13	13	100%
Viena izmaksātā valsts un ES atbalsta maksājuma lata administrēšanas izmaksas	administrētā lata izmaksas latos	0,047	0,043	109%
Administrēti projektu iesniegumi 2007–2013 programmēšanas periodā:				
- Eiropas Lauksaimniecības fonda lauku attīstībai 1. ass pasākumiem	projektu iesniegumu skaits	3 270	3 567	109%
- Eiropas Lauksaimniecības fonda lauku attīstībai 2. ass pasākumiem	projektu iesniegumu skaits	72 200	74 340	103%
- Eiropas Lauksaimniecības fonda lauku attīstībai 3. ass pasākumiem	projektu iesniegumu skaits	600	359	60%
- Eiropas Lauksaimniecības garantiju fonda pasākumiem	projektu iesniegumu skaits	187 410	179 322	96%
- Eiropas Zivsaimniecības fonda pasākumiem	projektu iesniegumu skaits	370	451	122%
Administrēti subsīdiju pieteikumi	pieteikumu skaits	20 000	7 258	36%
Veiktas iesniegumu fiziskās kontroles 2007.–2013. g. programmēšanas periodā:				
- Eiropas Lauksaimniecības fonda lauku attīstībai 1. ass pasākumiem	kontroļu skaits	1 310	1 282	98%
- Eiropas Lauksaimniecības fonda lauku attīstībai 2. ass pasākumiem	kontroļu skaits	1 810	1 220	67%
- Eiropas Lauksaimniecības fonda lauku attīstībai 3. ass pasākumiem	kontroļu skaits	450	644	143%
- Eiropas Lauksaimniecības Garantiju fonda pasākumiem	kontroļu skaits	5 930	5 313	90%
- Eiropas Zivsaimniecības fonda pasākumiem	kontroļu skaits	280	129	46%
Sagatavoti pārskati par konstatētajām neatbilstībām	skaits	24	25	104%
Sagatavotas izdevumu deklarācijas Eiropas Lauksaimniecības fonda lauku attīstībai, Eiropas Zivsaimniecības fonda un Eiropas Lauksaimniecības Garantiju fonda Eiropas Komisijai	skaits	19	20	105%
Veiktas kontroles par 2004.–2006. g. programmēšanas periodu:				
- ELVGF virzības daļa	kontroļu skaits	450	639	142%
- ELVGF garantijas daļas projektu veida pasākumi	kontroļu skaits	480	726	151%
- ZVFI pasākumi	kontroļu skaits	50	61	122%
Sagatavota labības patēriņa bilance	Skaits	1	1	100%
Maksājums par cukurfabrikas restrukturizāciju	administrēto pieteikumu skaits	4	4	100%
Lauksaimniecības produktu tirgus intervence	pieteikumu skaits	0	16	

Valsts budžeta finansējums un tā izlietojums, LVL

Nr.p.k.	Finansiālie rādītāji	Iepriekšējā gadā (faktiskā izpilde)	Pārskata gadā	
			apstiprināts likumā	faktiskā izpilde

Programma "Valsts atbalsts lauksaimniecības un lauku attīstībai, sabiedriskā finansējuma administrēšana un valsts uzraudzība lauksaimniecībā"

Apakšprogramma "Valsts atbalsts lauksaimniecības un lauku attīstībai (subsīdijas)"

1	Finanšu resursi izdevumu segšanai (kopā)	29 887 693	25 175 517	25 175 517
1.1.	dotācijas	29 887 693	25 175 517	25 175 517
1.2.	maksas pakalpojumi un citi pašu ieņēmumi			
1.3.	ārvalstu finanšu palīdzība			
1.4.	ziedojumi un dāvinājumi			
2	Izdevumi (kopā)	29 773 454	25 252 820	25 172 479
2.1.	uzturēšanas izdevumi (kopā)	29 773 454	25 252 820	25 172 479
2.1.1.	kārtējie izdevumi			
2.1.2.	procentu izdevumi			
2.1.3.	subsīdijas, dotācijas un sociālie pabalsti	29 773 454	25 252 820	25 172 479
2.1.4.	kārtējie maksājumi Eiropas Kopienas budžetā un starptautiskā sadarbība			
2.1.5.	uzturēšanas izdevumu transferti			
2.2.	izdevumi kapitālieguldījumiem			

Programma "Valsts atbalsts lauksaimniecības un lauku attīstībai, sabiedriskā finansējuma administrēšana un valsts uzraudzība lauksaimniecībā"

Apakšprogramma "Sabiedriskā finansējuma administrēšana un valsts uzraudzība lauksaimniecībā"

1	Finanšu resursi izdevumu segšanai (kopā)	17 274 564	12 237 595	12 235 397
1.1.	dotācijas	17 031 909	12 126 599	12 126 599
1.2.	maksas pakalpojumi un citi pašu ieņēmumi	104 757	89 912	99 083
1.3.	ārvalstu finanšu palīdzība	137 898	21 084	9 715
1.4.	ziedojumi un dāvinājumi			
2	Izdevumi (kopā)	16 990 633	12 320 064	12 189 858
2.1.	uzturēšanas izdevumi (kopā)	16 076 537	12 102 787	11 980 634
2.1.1.	kārtējie izdevumi	16 076 537	12 102 787	11 980 634
2.1.2.	procentu izdevumi			
2.1.3.	subsīdijas, dotācijas un sociālie pabalsti			
2.1.4.	kārtējie maksājumi Eiropas Kopienas budžetā un starptautiskā sadarbība			
2.1.5.	uzturēšanas izdevumu transferti			
2.2.	izdevumi kapitālieguldījumiem	914 096	217 277	209 224

Programma "Valsts atbalsts lauksaimniecības un lauku attīstībai, sabiedriskā finansējuma administrēšana un valsts uzraudzība lauksaimniecībā"

Apakšprogramma "Atbalsts biodegvielas ražošanas veicināšanai"

1	Finanšu resursi izdevumu segšanai (kopā)	7 439 760	2 492 227	2 492 227
1.1.	dotācijas	7 439 760	2 492 227	2 492 227
1.2.	maksas pakalpojumi un citi pašu ieņēmumi			
1.3.	ārvalstu finanšu palīdzība			
1.4.	ziedojumi un dāvinājumi			
2	Izdevumi (kopā)	6 377 221	2 492 227	2 492 227
2.1.	uzturēšanas izdevumi (kopā)	6 377 221	2 492 227	2 492 227
2.1.1.	kārtējie izdevumi			
2.1.2.	procentu izdevumi			
2.1.3.	subsīdijas, dotācijas un sociālie pabalsti	6 377 221	2 492 227	2 492 227
2.1.4.	kārtējie maksājumi Eiropas Kopienas budžetā un starptautiskā sadarbība			
2.1.5.	uzturēšanas izdevumu transferti			
2.2.	izdevumi kapitālieguldījumiem			

Nr.p.k.	Finansiālie rādītāji	Iepriekšējā gadā (faktiskā izpilde)	Pārskata gadā	
			apstiprināts likumā	faktiskā izpilde

Programma "Valsts atbalsts lauksaimniecības un lauku attīstībai, sabiedriskā finansējuma administrēšana un valsts uzraudzība lauksaimniecībā"

Apakšprogramma "Lauksaimniecības risku fonds"

1	Finanšu resursi izdevumu segšanai (kopā)	0	1 000 000	8 350
1.1.	dotācijas			
1.2.	maksas pakalpojumi un citi pašu ieņēmumi	0	1 000 000	8 350
1.3.	ārvalstu finanšu palīdzība			
1.4.	ziedojumi un dāvinājumi			
2	Izdevumi (kopā)	0	147 940	0
2.1.	uzturēšanas izdevumi (kopā)	0	147 940	0
2.1.1.	kārtējie izdevumi			
2.1.2.	procentu izdevumi			
2.1.3.	subsīdijas, dotācijas un sociālie pabalsti	0	147 940	0
2.1.4.	kārtējie maksājumi Eiropas Kopienas budžetā un starptautiskā sadarbībā			
2.1.5.	uzturēšanas izdevumu transferti			
2.2.	izdevumi kapitālieguldījumiem			

Programma "Meža resursu valsts uzraudzība"

Apakšprogramma "Valsts atbalsta pasākumi meža nozarē"

1	Finanšu resursi izdevumu segšanai (kopā)	3 151 699	341 544	341 544
1.1.	dotācijas	3 151 699	341 544	341 544
1.2.	maksas pakalpojumi un citi pašu ieņēmumi			
1.3.	ārvalstu finanšu palīdzība			
1.4.	ziedojumi un dāvinājumi			
2	Izdevumi (kopā)	2 975 384	341 544	309 009
2.1.	uzturēšanas izdevumi (kopā)	2 975 384	341 544	309 009
2.1.1.	kārtējie izdevumi			
2.1.2.	procentu izdevumi			
2.1.3.	subsīdijas, dotācijas un sociālie pabalsti	2 975 384	341 544	309 009
2.1.4.	kārtējie maksājumi Eiropas Kopienas budžetā un starptautiskā sadarbībā			
2.1.5.	uzturēšanas izdevumu transferti			
2.2.	izdevumi kapitālieguldījumiem			

Programma "Zemes resursu ilgtspējības saglabāšana"

Apakšprogramma "Meliorācijas sistēmu valsts pārvalde un meliorācijas kadastra kārošana"

1	Finanšu resursi izdevumu segšanai (kopā)	3 486 576	396 426	390 233
1.1.	dotācijas	3 133 870	381 426	381 426
1.2.	maksas pakalpojumi un citi pašu ieņēmumi	352 706	15 000	8 807
1.3.	ārvalstu finanšu palīdzība			
1.4.	ziedojumi un dāvinājumi			
2	Izdevumi (kopā)	3 478 111	399 654	393 191
2.1.	uzturēšanas izdevumi (kopā)	3 217 884	391 305	384 842
2.1.1.	kārtējie izdevumi	1 539 270	391 305	384 842
2.1.2.	procentu izdevumi			
2.1.3.	subsīdijas, dotācijas un sociālie pabalsti	1 678 614		
2.1.4.	kārtējie maksājumi Eiropas Kopienas budžetā un starptautiskā sadarbībā			
2.1.5.	uzturēšanas izdevumu transferti			
2.2.	izdevumi kapitālieguldījumiem	260 227	8 349	8 349

Nr.p.k.	Finansiālie rādītāji	Iepriekšējā gadā (faktiskā izpilde)	Pārskata gadā	
			apstiprināts likumā	faktiskā izpilde

Programma "Eiropas Savienības fondu finansējums lauku, lauksaimniecības un zivsaimniecības attīstībai"

Apakšprogramma "Atmaksas valsts pamatbudžetā par Eiropas Savienības fondu finansējumu"

1	Finanšu resursi izdevumu segšanai (kopā)	4 765 538	3 330 993	3 330 993
1.1.	dotācijas	4 765 538	3 330 993	3 330 993
1.2.	maksas pakalpojumi un citi pašu ieņēmumi			
1.3.	ārvalstu finanšu palīdzība			
1.4.	ziedojumi un dāvinājumi			
2	Izdevumi (kopā)	3 069 965	3 330 993	1 113 626
2.1.	uzturēšanas izdevumi (kopā)	1 812 873	3 251 084	1 036 232
2.1.1.	kārtējie izdevumi			
2.1.2.	procentu izdevumi			
2.1.3.	subsīdijas, dotācijas un sociālie pabalsti			
2.1.4.	kārtējie maksājumi Eiropas Kopienas budžetā un starptautiskā sadarbība			
2.1.5.	uzturēšanas izdevumu transferti	1 812 873	3 251 084	1 036 232
2.2.	izdevumi kapitālieguldījumiem	1 257 092	79 909	77 394

Programma "Eiropas Savienības fondu finansējums lauku, lauksaimniecības un zivsaimniecības attīstībai"

Apakšprogramma "Eiropas Savienības fondu pasākumu finansēšana"

1	Finanšu resursi izdevumu segšanai (kopā)	255 139 758	260 508 639	260 508 639
1.1.	dotācijas	255 139 758	260 508 639	260 508 639
1.2.	maksas pakalpojumi un citi pašu ieņēmumi			
1.3.	ārvalstu finanšu palīdzība			
1.4.	ziedojumi un dāvinājumi			
2	Izdevumi (kopā)	257 118 340	260 508 639	260 327 609
2.1.	uzturēšanas izdevumi (kopā)	256 624 232	260 508 639	260 327 609
2.1.1.	kārtējie izdevumi			
2.1.2.	procentu izdevumi			
2.1.3.	subsīdijas, dotācijas un sociālie pabalsti	256 624 232	260 508 639	260 327 609
2.1.4.	kārtējie maksājumi Eiropas Kopienas budžetā un starptautiskā sadarbība			
2.1.5.	uzturēšanas izdevumu transferti			
2.2.	izdevumi kapitālieguldījumiem	494 108		

Programma "Līdzekļu neparedzētiem gadījumiem izlietojums"

1	Finanšu resursi izdevumu segšanai (kopā)	11 814	3 544 998	3 544 998
1.1.	dotācijas ¹	11 814	3 544 998	3 544 998
1.2.	maksas pakalpojumi un citi pašu ieņēmumi			
1.3.	ārvalstu finanšu palīdzība			
1.4.	ziedojumi un dāvinājumi			
2	Izdevumi (kopā)	11 813	3 544 998	3 544 997
2.1.	uzturēšanas izdevumi (kopā)	11 813	3 544 998	3 544 997
2.1.1.	kārtējie izdevumi			
2.1.2.	procentu izdevumi			
2.1.3.	subsīdijas, dotācijas un sociālie pabalsti	11 813	3 544 554	3 544 553
2.1.4.	kārtējie maksājumi Eiropas Kopienas budžetā un starptautiskā sadarbība			
2.1.5.	uzturēšanas izdevumu transferti		444	444
2.2.	izdevumi kapitālieguldījumiem			

¹ t.sk. 11 814 LVL valsts budžeta transferti (iepriekšējā pārskata periodā)

**Programmu rezultatīvo rādītāju izpilde programmā " Eiropas Savienības fondu finansējums lauku,
lauksaimniecības un zivsaimniecības attīstībai" 2009.gadā**

Darbības rezultāts	Rezultatīvie rādītāji	Plānotais apjoms	Faktiskā izpilde	% no plānotā
Apmaksāto platību skaits vienotajam platības maksājumam	milj.ha	1,5	1,5	100%
Atbalsta apgūšanas intensitāte	apgūtie % no kopējās paredzētās summas tiešajiem atbalsta maksājumiem	90	90	100%
Prognozējama izmaksājamo eksporta kompensāciju pieaugums	kompensāciju pieaugums % pret iepriekšējo gadu	-50	114	226%
Atbalstīto uzņēmumu skaits Eiropas Lauksaimniecības fonda lauku attīstībai 1.ass	uzņēmumu skaits	2000	1310	66%
Atbalstīto pieteikumu skaits Eiropas Lauksaimniecības fonda lauku attīstībai 2.ass	pieteikumu skaits	70 000	73 436	105%
Atbalstīto uzņēmumu skaits Eiropas Lauksaimniecības fonda lauku attīstībai 3.ass	uzņēmumu skaits	200	165	83%
Atbalstīto pašvaldību skaits Eiropas Lauksaimniecības fonda lauku attīstībai 3.ass	pašvaldību skaits	100	100	100%
Intervencē iepērkamais piena produktu daudzums:				
- sviests	tonnas	0	0	100%
- vājpiena pulveris	tonnas	0	0	100%
- atbalsta saņemšanai pieteikto, atbalstu saņēmušo piena produktu - sviesta (piena tauku) apjoms iekšējā tirgus atbalsta programmā	tonnas	0	0	100%
Intervences privātai uzglabāšanai pieteikto piena produktu apjoms :				
- sviests	tonnas	0	0	100%
- siers	tonnas	0	0	100%
Pretendenti, kas iesaistās piena un dažu piena produktu piegādes programmā izglītības iestāžu skolēniem (skaits)	skaits	30	18	60%
„Skolas piena” programmā iesaistītās izglītības iestādes	izglītības iestāžu skaits	150	23	15%
„Skolas piena” programmas ietvaros piegādātā piena daudzums izglītības iestāžu skolēniem	tonnas	500	98,46	20%
Labības tirgus intervences apjoms	intervence % no kopējā pārtikas graudu ražošanas apjoma	0	0	100%
Sagriezto zvejas kuģu skaits	piekrastes zonā un aiz piekrastes zonas sagrieztie zvejojošie kuģi	70	74	106%
Zvejas kuģu skaits, kuri nodoti izmantošanai citiem mērķiem	kuģu skaits	6	5	83%
Modernizēti zivju apstrādes uzņēmumi	uzņēmumu skaits	4	6	150%
Modernizētas ostas	ostu skaits	0	0	100%
Modernizēti akvakultūras uzņēmumi	uzņēmumu skaits	13	4	31%
Atbalstītas ražotāju organizācijas	organizāciju skaits	0	4	400%