

APSTIPRINĀTA  
biedrības "Aizkraukles rajona partnerība"  
2023. gada 28. jūnija  
padomes sēdē Staburaga pagastā, protokols Nr. 6-2023  
2023. gada 14. septembra  
padomes sēdē tiešsaistē Nr.7-2023

# BIEDRĪBAS "AIZKRAUKLES RAJONA PARTNERĪBA" SABIEDRĪBAS VIRZĪTAS VIETĒJĀS ATTĪSTĪBAS STRATĒGIJA

2023. – 2027. GADAM



# SATURS

STRATĒGIJAS KOPSAVILKUMS.....	2
1. Saskaņotība ar vietējās rīcības grupas darbības teritorijā esošo pašvaldību programmām .....	4
1. Esošās situācijas izvērtējums.....	6
1.1. Darbības teritorija .....	6
1.1.1. Vispārējs ģeogrāfisks apskats.....	7
1.1.2. Sociālekonomisks apskats.....	9
1.1.3. Vietējās rīcības grupas darbības teritorijas pamatojums.....	12
1.2. Partnerības principa nodrošināšana .....	13
1.3. Teritorijas stipro un vājo pušu, iespēju un draudu izvērtējums .....	14
1.4. Teritorijas attīstības vajadzību identificēšana un potenciāla analīze.....	17
1.5. Starpteritoriālās un starpvalstu sadarbības vajadzību novērtējums.....	18
2. Stratēģiskā daļa.....	19
2.1. Vīzija un stratēģiskie mērķi.....	19
2.2. Sasniedzamie rezultāti .....	20
2.3. Inovatīvo risinājumu identificēšana.....	21
3. Rīcības plāns.....	22
3.1. Rīcības plāns 2023.–2027. gadam Kopējās lauksaimniecības politikas stratēģiskā plāna 2023.–2027. gadam intervencē “Darbību īstenošana saskaņā ar vietējās attīstības stratēģiju, tostarp sadarbības aktivitātes un to sagatavošana” .....	22
3.1.1. Kritēriju apraksts maksimālās atbalsta intensitātes noteikšanai .....	28
3.2. Cita ārējā finansējuma nepieciešamība un piesaistīšanas novērtējums .....	32
4. Sabiedrības virzītas vietējās attīstības stratēģijas īstenošana un novērtēšana .....	33
4.1. Vietējās rīcības grupas informācijas tīklu veidošanas apraksts un sadarbības nodrošināšana ar dažādām tās darbības teritorijā esošajām organizācijām.....	33
4.2. Papildinātības nodrošināšana ar Eiropas Savienības kohēzijas politikas programmu 2021.-2027.gadam specifiskajiem atbalsta mērķiem .....	35
4.3. Projektu vērtēšanas kritēriju noteikšanas principi un kārtība, tostarp interešu konflikta novēršana.....	38
4.4. Sabiedrības virzītas vietējās attīstības stratēģijas īstenošanas uzraudzība un novērtēšanas procedūra .....	42
4.5. Sabiedrības virzītas vietējās attīstības stratēģijas īstenošanas organizācija.....	42
5. Finansējuma sadales plāns .....	44

## STRATĒGIJAS KOPSAVILKUMS

Vietējā rīcības grupa (VRG) "Aizkraukles rajona partnerība" (turpmāk – Partnerība) darbojas visā Aizkraukles novadā un Bauskas novada Valles un Kurmenes pagastos. Partnerības darbības teritorijā kopā ir 24 teritoriālās vienības – 4 pilsētas (Aizkraukle, Jaunjelgava, Koknese, Pļaviņas) un 20 pagasti.



Vīzija

**EKONOMISKI UN SOCIĀLI AKTĪVA TERITORIJA AR ILGTSPĒJĪGU UZŅĒMĒJDARBĪBU, VISPUŠĪGU SADARBĪBU UN PILSONISKO LĪDZDALĪBU IKVIENĀ KOPIENĀ**

**Mērķi un to rīcības:**

M1

**Sekmēt vietējās ekonomikas stiprināšanas iniciatīvas, tostarp veicinot klimatneitralitāti**

- Rīcība R1 Uzņēmējdarbības uzsākšana un attīstība ar lauksaimniecību nesaistītā darbību radīšanā un attīstīšanā
- Rīcība R2 Uzņēmējdarbības uzsākšana un attīstība lauksaimniecības produktu pārstrādē
- Rīcība R3 Lauku biļete

**M2**

## Atbalstīt lauku kopienu iniciatīvas, tai skaitā kopienas ar viedā ciema iezīmēm

- **Rīcība R4** Kopienu stiprināšanas aktivitātes, tai skaitā mazinot sociālo nevienlīdzību
- **Rīcība R5** Vietējās kopienas balstītas infrastruktūras izveide un saglabāšana
- **Rīcība R6** Aktivitātes jauniešiem lauku teritorijā

**M3**

## Veicināt starpvalstu un starpteritoriālu sadarbību uzņēmējdarbības stiprināšanai un kopienu spēcinošām iniciatīvām

- **Rīcība R7** Jaunu ideju, zināšanu un prasmju pārnese teritorijas attīstībai

Stratēģija tiek īstenota ar Eiropas Lauksaimniecības fonda lauku attīstībai atbalstu. Bez tā ir plānots teritorijas attīstībai piesaistīt citu finanšu resursus kapacitātes iespēju robežās.

Partnerībā tiek ievērots atvērtības princips, ir iespēja piedalīties ikvienam. Partnerības augstākā lēmējinstītūcija ir Biedru kopsapulce. Organizācijas veiksmīgai funkcionēšanai ir izveidota pārstāvju lēmējinstītūcija – partnerības Padome 21 cilvēka sastāvā, ko ievēl Biedru kopsapulce, ievērojot dažādu sociālo partneru un teritoriālo principu.

Padome ieceļ Sabiedrības virzītas vietējās attīstības (SVVA) Stratēģijas komisiju, kas sastāv no 5 locekļiem, no kuriem ne vairāk kā divi pārstāv Partnerības teritorijas pašvaldības. Padomes izpildinstītūcija ir izpilddirektore/administratīvā vadītāja, ko ieceļ Padome, kas organizē Partnerības darbu, nodrošina Biedru sapulces un Padomes lēmumu izpildi, kā arī pārstāv Partnerību visās instītūcijās.

## Stratēģijā lietotie saīsinājumi

**ELFLA** – Eiropas Lauksaimniecības fonds lauku attīstībai

**KLP** – Kopējā lauksaimniecības politika

**KLP stratēģiskais plāns** – Latvijas Kopējās lauksaimniecības politikas stratēģiskais plāns 2023.-2027.gadam

**M** – mērķis

**Padome** – sabiedrības virzītas vietējās attīstības stratēģijas padome

**Partnerība** – biedrība "Aizkraukles rajona partnerība"

**R** – rīcība

**SAM** – specifiskais atbalsta mērķis

**SVAS** – sabiedrības virzīta vietējā attīstības stratēģija

**SVVA** – sabiedrības virzīta vietējā attīstība

**SVVA Stratēģijas komisija** – sabiedrības virzītas vietējās attīstības stratēģijas komisija

**VRG** – vietējā rīcības grupa

# 1. SASKAŅOTĪBA AR VIETĒJĀS RĪCĪBAS GRUPAS DARBĪBAS TERITORIJĀ ESOŠO PAŠVALDĪBU PROGRAMMĀM

VRG STRATĒGIJA			AIZKRAUKLES PAŠVALDĪBAS ATTĪSTĪBAS PROGRAMMA 2021.-2028.GADAM UN BAUSKAS NOVADA ATTĪSTĪBAS PROGRAMMA 2022.-2028.GADAM	
Mērķis	Rīcība	Rezultāts	Mērķis	Rīcība
M1 Sekmēt vietējās ekonomikas stiprināšanas iniciatīvas, tostarp veicinot klimatneitralitāti	R1 Uzņēmējdarbības uzsākšana un attīstība ar lauksaimniecību nesaistītā darbību radīšanā un attīstībā	Teritorijā radīti jauni produkti vai pakalpojumi, radītas un/ vai saglabātas darba vietas, klimatneitralitātes veicinošas darbības	VTP4 Kvalitatīva dzīves vide un mājokļi VTP6 Vide un klimats VTP7 Attīstīta uzņēmējdarbība VTP6 Videi draudzīga saimniekošana	<b>Aizkraukles novads:</b> RV 4.3 Ēku energoefektivitātes uzlabošana un mājokļu attīstība RV 6.1 Pielāgošanās un klimata pārmaiņu ietekmes mazināšana RV 6.2 Atkritumu saimniecības attīstība un atbalsts aprītes ekonomikai RV 7.1 Uzņēmējdarbībai nepieciešamās vides sakārtošana RV 7.2 Cilvēkkapitāla attīstība un uzņēmējspēju veicināšana RV 7.3 Konkurētspējas un eksportspējas veicināšana RV 7.4 Tūrisma infrastruktūras un pakalpojumu attīstība un dažādošana  <b>Bauskas novads:</b> RV 6.1. Energoefektivitātes paaugstināšana un klimata pārmaiņu ietekmes mazināšanas pasākumi RV 6.3. Atkritumu apsaimniekošana un aprītes ekonomika RV 7.1. Uzņēmējdarbībai nepieciešamā infrastruktūra RV 7.2. Uzņēmējdarbības atbalsta aktivitātes RV 7.3. Tūrisma attīstība RV 7.4. Radošā un sociālā uzņēmējdarbība
	R2 Uzņēmējdarbības uzsākšana un attīstība lauksaimniecības produktu pārstrādē	Teritorijā radīti jauni produkti vai pakalpojumi, radītas un/ vai saglabātas darba vietas, klimatneitralitātes veicinošas darbības	VTP7 Augoša attīstības vide uzņēmējam	
	R3 Lauku biļete	Atbalstīti vai izveidoti jauni uzņēmumi		
M2 Atbalstīt lauku kopienu kopienu iniciatīvas, tai skaitā kopienas ar viedā ciema iezīmēm	R4 Kopienu stiprināšanas aktivitātes, tai skaitā mazinot sociālo nevienlīdzību	Kopienu iniciatīvu skaits, iesaistītas mazaizsargāto iedzīvotāju grupas	VTP1 Pieejama izglītība visa mūža garumā VTP2 Radoša kultūrvide	<b>Aizkraukles novads:</b> RV 1.3 Izglītības procesa nodrošināšana mūža garumā RV 2.1 Kultūras un dabas mantojuma saglabāšana RV 2.2 Radošo nozaru attīstība RV 2.4 Dinamiskas kultūrtelpas attīstība RV 3.2 Sociālās infrastruktūras, kapacitātes un materiālās bāzes veidošana RV 3.3 Starpnozaru sadarbības attīstība RV 6.3 Viedo un zaļo kopienu attīstība
	R5 Vietējās kopienas balstītas infrastruktūras	Kopienu izvēlēti publiski objekti ar radītu/ uzlabotu infrastruktūru	VTP3 Sociālā drošība VTP6 Vide un klimats VTP8 Vesela sabiedrība	

	izveide un saglabāšana		VTP9 Daudzpusīga sadarbība  VTP1 Dzīves un darba telpa VTP3 Labklājība visiem VTP4 Radoša darbība VTP9 Pārvaldība un sadarbība	RV 6.4 Zaļās un zilās infrastruktūras veidošana RV 8.1 Veselīgas dzīves vides attīstība RV 8.2 Sabiedrības apziņas un patriotisma stiprināšana RV 8.3 Koprades iespēju attīstība <b>Bauskas novads:</b> RV 1.1. Publiskā ārtelpa RV 3.6. Sporta infrastruktūra un pasākumi RV 4.2. Materiālais un nemateriālais kultūrvēsturiskais mantojums RV 4.4. Kultūras pakalpojumi, pasākumi un tūrisms RV 4.5 Mākslas nozares RV 9.3. Sabiedrības līdzdalības pasākumi RV 9.4 Lokālpatriotisms un kopienas RV 9.6. Sadarbība ar NVO
	R6 Aktivitātes jauniešiem lauku teritorijā	iesaistīti jaunieši aktivitātēs, īstenotas aktivitātes jauniešiem	VTP1 Pieejama izglītība visa mūža garumā VTP2 Zinošs iedzīvotājs	<b>Aizkraukles novads:</b> RV1.6 Jaunatnes politikas pilnveide <b>Bauskas novads:</b> RV 2.4. Interesu izglītība, mūžizglītība RV 2.5. Cilvēkresursu attīstība un piesaiste
M3 Veicināt starpvalstu un starpteritoriālu sadarbību uzņēmējdarbības stiprināšanai un kopienu spēcinošām iniciatīvām	R7 Jaunu ideju, zināšanu un prasmju pārnese teritorijas attīstībai	iesaistīti cilvēki sadarbības projektu aktivitātēs	VTP9 Pārvaldība un sadarbība  VTP9 Pārvaldība un sadarbība	<b>Aizkraukles novads:</b> RV 9.1 Starptautiskā, reģionālās un vietējās sadarbības stiprināšana <b>Bauskas novads:</b> RV 9.2. Starptautiskās sadarbības pasākumi RV 9.3. Sabiedrības līdzdalības pasākumi RV 9.6. Sadarbība ar NVO

# 1. ESOŠĀS SITUĀCIJAS IZVĒRTĒJUMS



## 1.1. Darbības teritorija

Partnerība darbojas bijušā Aizkraukles rajona (līdz 2009.gada administratīvi teritoriālajai reformai) teritorijā – tagad visā Aizkraukles novadā un Bauskas novada Valles un Kurmenes pagastos.

Partnerības darbības teritorijā kopā ir 24 teritoriālās vienības:

- 4 pilsētas – Aizkraukle, Jaunjelgava, Koknese, Pļaviņas;
- 20 pagasti – 18 Aizkraukles novada pagasti (Aiviekstes, Aizkraukles, Bebru, Daudzeses, Iršu, Klintaines, Kokneses, Mazzalves, Neretas, Pilskalnes, Seces, Sērenes, Skrīveru, Staburaga, Sunākstes, Jaunjelgavas, Vietalvas, Zalves) un 2 Bauskas novada pagasti (Kurmenes, Valles).



### 1.1.1. Vispārējs ģeogrāfisks apskats

Rādītājs	Rezultāti	Secinājumi										
Teritorijas platība un izvietojums	Partnerības teritorija atrodas Latvijas vidienē, izvietojoties abos Daugavas krastos. Kopējā teritorijas platība ir 2566,8 km <sup>2</sup> .	Daugavas nosacītais teritorijas sadalījums divās daļās rada gan dabiskas, gan kultūrvēsturiskas un sociāli ekonomiskas atšķirības abu krastu esošajās teritorijās.										
Teritorijas veids Avots: VZD, 2021	<table border="1"> <thead> <tr> <th>Teritorijas veids</th> <th>Procenti</th> </tr> </thead> <tbody> <tr> <td>MEŽI</td> <td>57%</td> </tr> <tr> <td>LAUKSAIMNIECĪBAS ZEME</td> <td>29%</td> </tr> <tr> <td>ŪDEŅI</td> <td>4%</td> </tr> <tr> <td>PĀRĒJĀS ZEMES (PURVI, ...)</td> <td>10%</td> </tr> </tbody> </table>	Teritorijas veids	Procenti	MEŽI	57%	LAUKSAIMNIECĪBAS ZEME	29%	ŪDEŅI	4%	PĀRĒJĀS ZEMES (PURVI, ...)	10%	Teritorija lielākoties ir klāta ar mežiem. Ūdeņi ir nozīmīgs teritorijas resurss, kuru izmanto elektroenerģijas ražošanai, tūrismam un rekreācijai, zivsaimniecībai un citām vajadzībām.
Teritorijas veids	Procenti											
MEŽI	57%											
LAUKSAIMNIECĪBAS ZEME	29%											
ŪDEŅI	4%											
PĀRĒJĀS ZEMES (PURVI, ...)	10%											
Dabas resursi	Biomasa, saldūdens, lauksaimniecības zeme. Būvniecībā izmantojamas izejvielas – smilts, grants, smilšmāls, dolomīts un kūdra.	Teritorijā iespējama smilts, grants, māla, kūdras, kā arī dolomīta ieguve, ne visas atradnes tiek izmantotas. Kūdras izmanto kūdras substrātu ražošanai, smilti un granti – ceļu uzturēšanai, autoceļu remontam un realizācijai. Biomasas izmantošanā vēl aizvien ir neizmantots potenciāls.										
Dabas mantojuma objekti	Teritorija ir bagāta īpaši aizsargājamām dabas teritorijām un dažādiem dabas pieminekļiem – dendroloģiskajiem stādījumiem, alejām, dižkokiem, ģeomorfoloģiskajiem dabas pieminekļiem. Teritorijā atrodas 13 Eiropas nozīmes aizsargājamās dabas teritorijas Natura 2000.	Pareizi labiekārtojot dabas teritorijas un izveidojot ekoturisma takas, var attīstīt tūrisma uzņēmējdarbību, kā arī izglītēt cilvēkus par vides jautājumiem.										
Kultūras mantojuma objekti	Teritorijā pēc Nacionālās kultūras mantojuma pārvaldes datiem atrodas kultūras pieminekļi: Aizkraukles novadā – 78 kultūras pieminekļi, no tiem 61 valsts nozīmes un 17 vietējie. Bauskas novada Valles, Kurmenes pagastos – 5 kultūras pieminekļi, no tiem 1 valsts nozīmes un 4 vietējie.	Bagātais kultūras un vēstures mantojums, paaudzēs veidots un uzturētas kultūras dzīves tradīcijas ir pamats nākotnes sabiedrības attīstībai, tāpēc kultūrvēsturisko vērtību saglabāšana un tradīciju turpināšana ir ļoti nozīmīga gan ekonomikas izaugsmei, sekmējot jaunu uzņēmumu un darbavietu radīšanu, gan sabiedrībai kopumā, nodrošinot										



Avots: informācijas sistēma "Mantojums" <sup>1</sup>		garīgo vērtību stiprināšanu, sakoptu un pievilcīgu dzīves vidi un attīstot tūrisma infrastruktūru un kultūrvietas.
Kultūrvide un sports	Visos novados ir plašs amatiermākslas kolektīvu piedāvājums, kolektīvu skaits pēdējo piecu gadu laikā nav būtiski mainījies, bet dalībnieku skaitam ir tendence pieaugt. Novados ir laba sporta infrastruktūra gan telpās, gan ārtelpā, tiek organizēta aktīva sporta dzīve gan sportistiem, gan iedzīvotājiem, liela daļa sporta infrastruktūras pieejama izmantošanai bez maksas.	Kultūras norišu organizēšanā nepieciešama pasākumu prioritizēšana, lai izvairītos no pasākumu vienlaicīgas norise un savstarpējas konkurēšanas. Jāveido atsevišķs piedāvājums jauniešu auditorijai, izpētot arī iespēju pasākumu organizēšanai ārpus tradicionālā laika, meklējot netradicionālus risinājumus. Jāturpina infrastruktūras – veloceļu, gājēju celiņu, pastaigu taku un atpūtas laukumu, vides objektu, kas veicina aktīvu dzīvesveidu, attīstība. Plašāk nepieciešams izmantot ūdeņu resursus, attīstot ūdens sporta veidus.
Iedzīvotāju blīvums (iedzīvotāju skaits uz km <sup>2</sup> ) Avots: Oficiālās statistikas portāls <sup>2</sup>	Pastāvīgo iedzīvotāju blīvums 2023.gada sākumā: Partnerības teritorijā – 12 iedz/km <sup>2</sup> Zemgales reģionā – 22 iedz/km <sup>2</sup> Latvijā – 30 iedz/km <sup>2</sup>	Iedzīvotāju blīvums jeb apdzīvotība ir skaitlisks lielums, kas parāda vidējo iedzīvotāju skaita attiecību pret noteiktu teritorijas vienību. Zemākais iedzīvotāju blīvums Partnerības teritorijā ir Zalves, Sunākstes un Pilskalnes pagastos (2-3 iedz/km <sup>2</sup> )
Attīstības un apdzīvojuma centri	Reģionālas nozīmes attīstības centrs – Aizkraukle. Novada nozīmes attīstības centri – Jaunjelgava, Nereta, Koknese, Pļaviņas un Skrīveri.	Teritorijas apdzīvojuma struktūra ir izteikti nevienmērīga – lielākā daļa iedzīvotāju koncentrējas ap Daugavu un lielajiem autoceļiem. Satiksmes infrastruktūra ir viens no teritorijas infrastruktūras elementiem, kas nodrošina tās dzīvotspēju. Konkurētspējīga satiksmes infrastruktūra ir viens no svarīgākajiem priekšnoteikumiem teritorijas ekonomiskai izaugsmei.

<sup>1</sup> <https://mantojums.lv/>

<sup>2</sup> [https://data.stat.gov.lv/pxweb/lv/OSP\\_PUB/START\\_POP\\_IR\\_IRD/IRD062/table/tableViewLayout1/](https://data.stat.gov.lv/pxweb/lv/OSP_PUB/START_POP_IR_IRD/IRD062/table/tableViewLayout1/)

## 1.1.2.Sociālekonomisks apskats

Rādītājs	Tendence	Secinājumi									
<p>Iedzīvotāju skaits VRG darbības teritorijā</p> <p>Avots: Oficiālās statistikas portāls<sup>3</sup></p>	<p>Iedzīvotāji: t.sk 2022.gadā:</p> <table border="1"> <thead> <tr> <th>Gads</th> <th>Pilsētās</th> <th>Laukos</th> </tr> </thead> <tbody> <tr> <td>2015. GADS</td> <td>14150 (47%)</td> <td>19214</td> </tr> <tr> <td>2022. GADS</td> <td>14150</td> <td>16242 (53%)</td> </tr> </tbody> </table>	Gads	Pilsētās	Laukos	2015. GADS	14150 (47%)	19214	2022. GADS	14150	16242 (53%)	<p>Līdzīgi kā lielā daļā Latvijas, novadu iedzīvotāju skaits Partnerības darbības teritorijā ik gadu samazinās, un tas ir ievērojami zemāks, kā Zemgales plānošanas reģionā. Septiņu gadu laikā iedzīvotāju skaits samazinājies par 9,2%.</p> <p>Turpretī pagājušā periodā ir bijis liels pieprasījums uzņēmējdarbības uzsākšanai teritorijā, kas pastarpināti labvēlīgi ietekmē iedzīvotāju skaitu. Partnerība ir atvērta jaunu saimnieciskās darbības veicēju piesaistei no citām teritorijām un pilsētām.</p>
Gads	Pilsētās	Laukos									
2015. GADS	14150 (47%)	19214									
2022. GADS	14150	16242 (53%)									
<p>Mērķgrupas</p> <p>Avots: Oficiālās statistikas portāls</p>	<p>Jauniešu skaits: Potenciālie lauku uzņēmēji:</p> <table border="1"> <thead> <tr> <th>Gads</th> <th>Jauniešu skaits</th> <th>Potenciālie lauku uzņēmēji</th> </tr> </thead> <tbody> <tr> <td>2020. GADS</td> <td>5901</td> <td>8892</td> </tr> <tr> <td>2022. GADS</td> <td>5942</td> <td>8537</td> </tr> </tbody> </table>	Gads	Jauniešu skaits	Potenciālie lauku uzņēmēji	2020. GADS	5901	8892	2022. GADS	5942	8537	<p>Jauniešu vecums 7 – 25 gadi.</p> <p>Potenciālie lauku uzņēmēji ir vecumā no 18 – 40 gadiem.</p> <p>Tāpat kā kopējam iedzīvotāju skaitam, arī šīm vecuma grupām tendence samazināties.</p>
Gads	Jauniešu skaits	Potenciālie lauku uzņēmēji									
2020. GADS	5901	8892									
2022. GADS	5942	8537									
<p>Uzņēmumu skaits</p> <p>Avots: SIA "Lursoft IT" dati 15.02.2022</p>	<table border="1"> <thead> <tr> <th>Gads</th> <th>Uzņēmumu skaits</th> </tr> </thead> <tbody> <tr> <td>2010. GADS</td> <td>2054</td> </tr> <tr> <td>2015. GADS</td> <td>2313</td> </tr> <tr> <td>2021. GADS</td> <td>2187</td> </tr> </tbody> </table>	Gads	Uzņēmumu skaits	2010. GADS	2054	2015. GADS	2313	2021. GADS	2187	<p>Uzņēmumu skaita svārstības teritorijā nav lielas, bet ir vērojamas lielas sociāli ekonomiskās atšķirības starp novada centru, pilsētām un attālākiem pagastiem. Uzņēmumu skaita dinamiku lielā mērā ietekmē biežas pārmaiņas valsts sociālekonomiskajā politikā un ārējie apstākļi.</p>	
Gads	Uzņēmumu skaits										
2010. GADS	2054										
2015. GADS	2313										
2021. GADS	2187										

<sup>3</sup> [https://data.stat.gov.lv/pxweb/lv/OSP\\_PUB/](https://data.stat.gov.lv/pxweb/lv/OSP_PUB/)

<p>Uzņēmumu iedalījums pa tiesiskajām formām (pēc reģistrētās adreses) Avots: SIA "Lursoft IT" dati 15.02.2022</p>	<table border="1"> <thead> <tr> <th>Sabiedrības veids</th> <th>Procenti</th> </tr> </thead> <tbody> <tr> <td>SABIEDRĪBU AR IEROBEŽOTU ATBILDĪBU (SIA)</td> <td>48%</td> </tr> <tr> <td>ZEMNIEKU SAIMNIECĪBU (ZS)</td> <td>38%</td> </tr> <tr> <td>INDIVIDUĀLIE KOMERSANTI (IK) UN INDIVIDUĀLIE UZŅĒMUMI</td> <td>14%</td> </tr> </tbody> </table> <p>Reģistrētas arī 5 akciju sabiedrības un 7 pilnsabiedrības.</p>	Sabiedrības veids	Procenti	SABIEDRĪBU AR IEROBEŽOTU ATBILDĪBU (SIA)	48%	ZEMNIEKU SAIMNIECĪBU (ZS)	38%	INDIVIDUĀLIE KOMERSANTI (IK) UN INDIVIDUĀLIE UZŅĒMUMI	14%	<p>Teritorijā visvairāk ir reģistrētas SIA un ZS, kas ir arī potenciālie projektu iesniedzēji. Ievērojami mazāk ir pārējo uzņēmējdarbības veidu.</p> <p>Daugavas labajā krastā, kur izvietotas 11 teritoriālās vienības, reģistrēti 73% uzņēmumu, savukārt Daugavas kreisajā krastā, kur izvietotas 13 teritoriālās vienības, reģistrēti 27% uzņēmumu no visas teritorijas.</p>		
Sabiedrības veids	Procenti											
SABIEDRĪBU AR IEROBEŽOTU ATBILDĪBU (SIA)	48%											
ZEMNIEKU SAIMNIECĪBU (ZS)	38%											
INDIVIDUĀLIE KOMERSANTI (IK) UN INDIVIDUĀLIE UZŅĒMUMI	14%											
<p>Uzņēmumu sadalījums pa darbības veidiem pēc NACE klasifikācijas Avots: SIA "Lursoft IT" dati 15.02.2022</p>	<table border="1"> <thead> <tr> <th>NACE darbības veids</th> <th>Skaits</th> </tr> </thead> <tbody> <tr> <td>LAUKSAIMNIECĪBAS, MEŽSAIMNIECĪBAS UN ZIVSAIMNIECĪBAS NOZARE</td> <td>701</td> </tr> <tr> <td>VAIRUMTIRDZNIECĪBA UN MAZUMTIRDZNIECĪBA, AUTOMOBILU UN MOTOCIKLU REMONTA JOMA</td> <td>233</td> </tr> <tr> <td>APSTRĀDES RŪPNIECĪBA</td> <td>142</td> </tr> <tr> <td>PROFESIONĀLO, ZINĀTNISKO UN TEHNISKO PAKALPOJUMU JOMA</td> <td>133</td> </tr> </tbody> </table>	NACE darbības veids	Skaits	LAUKSAIMNIECĪBAS, MEŽSAIMNIECĪBAS UN ZIVSAIMNIECĪBAS NOZARE	701	VAIRUMTIRDZNIECĪBA UN MAZUMTIRDZNIECĪBA, AUTOMOBILU UN MOTOCIKLU REMONTA JOMA	233	APSTRĀDES RŪPNIECĪBA	142	PROFESIONĀLO, ZINĀTNISKO UN TEHNISKO PAKALPOJUMU JOMA	133	<p>Kopumā lielākais uzņēmumu skaits viennozīmīgi darbojas lauksaimniecības, mežsaimniecības un zivsaimniecības nozarē, kas izskaidrojams ar dabas resursu bagātībām. No šī secināms, ka nepieciešams atbalsts uzņēmējdarbības uzsācējiem ("lauku biļete") un lauksaimniecības produktu pārstrādes veicināšana.</p> <p>Redzams, ka pakalpojumu joma ir vismazāk pārstāvētā, pie tam teritorijā vitāli trūkst augsti kvalificētu speciālistu pakalpojumu, piemēram, medicīnas un veterinārmedicīnas jomā.</p>
NACE darbības veids	Skaits											
LAUKSAIMNIECĪBAS, MEŽSAIMNIECĪBAS UN ZIVSAIMNIECĪBAS NOZARE	701											
VAIRUMTIRDZNIECĪBA UN MAZUMTIRDZNIECĪBA, AUTOMOBILU UN MOTOCIKLU REMONTA JOMA	233											
APSTRĀDES RŪPNIECĪBA	142											
PROFESIONĀLO, ZINĀTNISKO UN TEHNISKO PAKALPOJUMU JOMA	133											

<p>Bezdarba līmenis</p> <p>Avots: NVA<sup>4</sup> dati 31.05.2023</p>	<table border="1"> <thead> <tr> <th>Novads</th> <th>Bezdarba līmenis (%)</th> </tr> </thead> <tbody> <tr> <td>AIZKRAUKLES NOVADĀ</td> <td>4.4%</td> </tr> <tr> <td>BAUSKAS NOVADĀ</td> <td>3.2%</td> </tr> </tbody> </table>	Novads	Bezdarba līmenis (%)	AIZKRAUKLES NOVADĀ	4.4%	BAUSKAS NOVADĀ	3.2%	<p>Saskaņā ar Nodarbinātības valsts aģentūras datiem bezdarba līmenis teritorijā ir bijis augstāks nekā Zemgales reģionā (3,7%) un valstī kopumā (4,1%).</p>		
Novads	Bezdarba līmenis (%)									
AIZKRAUKLES NOVADĀ	4.4%									
BAUSKAS NOVADĀ	3.2%									
<p>NVO</p> <p>Avots: SIA "Lursoft IT" dati 22.02.2021</p>	<table border="1"> <thead> <tr> <th>Gads</th> <th>NVO skaits</th> </tr> </thead> <tbody> <tr> <td>2010. GADS</td> <td>132</td> </tr> <tr> <td>2015. GADS</td> <td>203</td> </tr> <tr> <td>2020. GADS</td> <td>300</td> </tr> </tbody> </table>	Gads	NVO skaits	2010. GADS	132	2015. GADS	203	2020. GADS	300	<p>Partnerības teritorijā darbojas 300 nevalstiskās organizācijas (2020), t. sk. 263 biedrības un nodibinājumi; 37 reliģiskās organizācijas.</p> <p>Būtiski ir vērtēt nevalstisko organizāciju skaita blīvumu uz 1000 iedzīvotājiem, jo tas norāda uz sabiedrības pašorganizēšanās izpausmēm.</p> <p>Vidējais NVO blīvums teritorijā ir 9,15 organizācijas uz 1000 iedzīvotājiem.</p>
Gads	NVO skaits									
2010. GADS	132									
2015. GADS	203									
2020. GADS	300									

<sup>4</sup> [https://www.nva.gov.lv/lv/bezdarba-statistika?utm\\_source=https%3A%2F%2Fwww.google.com%2F](https://www.nva.gov.lv/lv/bezdarba-statistika?utm_source=https%3A%2F%2Fwww.google.com%2F)

### 1.1.3. Vietējās rīcības grupas darbības teritorijas pamatojums

Partnerība ar esošo darbības teritoriju izveidota jau 2005. gadā, un gadu gaitā nav mainījusies. Teritorija balstās uz iepriekšējo administratīvo sadalījumu valstī jeb vēsturiski veidoto Aizkraukles rajonu.

Pēc pēdējās administratīvi teritoriālās reformas Partnerības darbības teritorijā ietilpst viss Aizkraukles novads un Bauskas novada Kurmenes un Valles pagasti.

#### Ekonomiskās saites:

Par ekonomisko saiti var uzskatīt darbaspēka un darba vietu atrašanos dažādās administratīvās teritorijās un ar to saistīto migrāciju. Rīgas tuvums, laba satiksme un darba iespējas veicina darbaspēka aizplūšanu uz Rīgu un citām lielajām pilsētām – Jēkabpili, Ogri. Šī iemesla dēļ esošajiem vietējiem uzņēmumiem ir grūtības atrast augsti kvalificētu darbaspēku teritorijā. Jūtama arī resursu aizplūšana uz Lietuvu – piens, ogas, graudi, koksne u.c.

#### Fiziskās (ģeogrāfiskās) saites:

Teritoriālas vienības saista:

1. Dabiski veidojušās upes – Daugava ar lielāko pieteku Aivieksti un Mēmele ar lielāko pieteku Dienvidsusēju.
2. Izveidoti objekti – elektrovilcienu satiksme posmā Rīga – Aizkraukle, dzelzceļa līnijas Rīga – Zilupe un Krustpils – Jelgava. Nozīmīgi asfaltēti autoceļi: Rīga – Daugavpils, Tīnūži – Koknese, Pļaviņas – Madona, Pļaviņas – Ērgļi, Skrīveri – Līgatne, Daugavas labā krasta teritorijā un Rīga – Jēkabpils, Aizkraukle – Nereta, Nereta – Rīga, Daugavas kreisā krasta teritorijā, kā arī Pļaviņu HES pār Daugavu, kas savieno abu krastu teritorijas.

#### Vēsturiskās saites:

VRG darbojas iepriekšējā Aizkraukles rajona robežās, jo vēsturiski ceļu tīkls un pašvaldību savstarpējā sadarbība ir aktuāla arī šodien, esošie novadi vēsturiski veidojuši vienotu administratīvi teritoriālo vienību un šodien ir vērojama dažāda pakalpojumu pieejamība dažādās teritoriālās vienībās. Vēsturiskās saites atstājušas ietekmi uz dzīves telpu, mentālām un fiziskām saitēm arī šodien.

## 1.2. Partnerības principa nodrošināšana

Partnerībā tiek ievērots atvērtības princips, ir iespēja piedalīties ikvienam. Partnerības biedri, kas nav tieši pārstāvēti Padomē, tiek aicināti piedalīties Partnerības darbā, izsakot savu viedokli darba grupās, konsultācijās.

Partnerības augstākā lēmējinstītūcija ir Biedru kopsapulce. Organizācijas veiksmīgai funkcionēšanai ir izveidota pārstāvju lēmējinstītūcija – partnerības Padome 21 cilvēka sastāvā, ko ievēl Biedru kopsapulce, ievērojot dažādu sociālo partneru un teritoriālo principu.

Padome ieceļ SVVA stratēģijas komisiju, kas sastāv no 5 locekļiem, no kuriem ne vairāk kā divi pārstāv Partnerības teritorijas pašvaldības.

Padomes priekšsēdētājs ir arī stratēģijas komisijas priekšsēdētājs. Stratēģijas komisija pieņem lēmumus par projektu atbilstību SVVA stratēģijai un sākotnējā lēmuma apstrīdēšanas gadījumā pārskata projekta vērtējumu.

Padomes izpildinstītūcija ir izpilddirektore/administratīvā vadītāja, ko ieceļ Padome. Izpilddirektore/administratīvā vadītāja organizē Partnerības darbu, nodrošina Biedru sapulces un Padomes lēmumu izpildi, kā arī pārstāv Partnerību visās instītūcijās.

### Partnerības darbā tiek ievērota:

- Teritoriālā pārstāvniecība – Partnerībā tiek nodrošināta biedru pārstāvniecība no katras pilsētas un pagasta. Padomē tiek nodrošināta pārstāvniecība no visām 7 apvienību pārvaldēm.
- Mērķa grupu pārstāvniecība – Padomē tiek nodrošināta lauku sieviešu (sieviete, kuras dzīvesvieta ir deklarēta lauku teritorijā, vai nevalstiskā organizācija, kas pārstāv lauku sieviešu intereses) un jauniešu (fiziska persona vecumā līdz 25 gadiem vai NVO, kas pārstāv jauniešu intereses) interešu pārstāvība.
- Ekonomiskā pārstāvniecība – Padomē tiek nodrošināta uzņēmējdarbības nozaru pārstāvju intereses, tai skaitā lauksaimnieku (fiziska persona, kura darbojas jebkurā no lauksaimniecības jomām, vai juridiska persona, kas veic saimniecisko darbību lauksaimniecībā vai nevalstiskā organizācija, kas pārstāv lauksaimnieku intereses) interešu pārstāvība.
- Vietējās varas pārstāvniecība – SVVA stratēģija tiek ieviesta 2 novados (Aizkraukles novads un Bauskas novada divos pagastos), tāpēc Padomē tiek ievēlēti pārstāvji no abiem novadiem.

### 1.3. Teritorijas stipro un vājo pušu, iespēju un draudu izvērtējums

1.	STIPRĀS PUSES	KO TAS NOZĪMĒ?	KĀ TO IZMANTOT?
1.1	Dabas resursu bagātība (kvalitatīvas lauksaimniecības zemju platības – 29%, meži – 57%, purvi – 10% un ūdeņi -4%, īpaši Daugava)	Dabas resursu dažādība nodrošina pamatu uzņēmējdarbības dažādošanai, jaunu uzņēmumu un tūrisma nozares attīstībai	Identificēt tieši tos dabas resursus, kas varētu radīt vislielāko pievienoto vērtību tūrisma nozares attīstībai, un veicināt šo resursu ilgtspējīgu izmantošanu
1.2	Attīstās lauksaimniecības produktu ražošanas vidējo saimniecību un pārstrāde (mājražošana) pārsvarā mazo saimniecību sektorā	Svarīgs resurss uz pašpietiekamību un vietējās teritorijas papildus ieņēmumu gūšanu	Veidot pašpietiekamu kopienu, attīstot zaļo publisko iepirkumu
1.3	Teritorijā ir daudz jaunu cilvēku, kas vēlas uzsākt savu uzņēmējdarbību	Teritorijai ir potenciāls jaunu uzņēmumu izveidei	Sniegt atbalsta iespējas uzsācējiem ar atvieglotu pieteikšanos un prasībām
1.4	Teritorijā ir esoši uzņēmējdarbības attīstības piemēri 2015.-2022. SVVAS īstenošanā	Ir daudz veiksmīgi īstenotu LEADER projektu uzņēmējdarbības jomā	Atbalstīt esošos uzņēmējus un veicināt to attīstību un atpazīstamību
1.5	Pieejami dažādi resursi – biomasa, ūdens, saule, vējš	Bioresursu potenciāls, kas netiek izmantots	Veicināt inovāciju attīstību, virzoties uz klimatneitralitāti
1.6	Aktīva pilsoniskā sabiedrība, izveidojušās spēcīgas biedrības	Aktīvas kopienas, kas spēj sadarboties un veidot jaunas iniciatīvas	Veicināt viedo ciemu un energokopienas attīstību
1.7	Teritorijā ir daudz kultūras mantojuma objektu	Ir iespējama kultūras mantojuma infrastruktūras objektu saglabāšana	Veicināt infrastruktūras sakārtošanu tūrisma attīstībai
1.8	Teritorijā ir aktīvi jaunieši un to organizācijas	Jārod vide jauniešu palikšanai laukos	Sniegt atbalstu aktivitātēm jauniešiem

	2.	VĀJĀS PUSES	KO TAS NOZĪMĒ?	KĀ NOVĒRST VAI SAMAZINĀT TO IETEKMI?
IE	2.1	Daugavas kreisajā krastā mazāk attīstīta uzņēmējdarbība	Mazāk iedzīvotāju, esošajiem ir bailes un nepārlicinātība par sevi	Aktivizēt šīs teritorijas iedzīvotājus un sniegt atbalstu projekta pieteikumu sagatavošanā
	2.2	Kvalificēta darbaspēka nepietiekamība	Kvalificēti darbinieki un speciālisti atrodas un strādā ārpus Partnerības teritorijas	Rast iespēju piesaistīt kvalificētus darbiniekus teritorijai un sniegt iespēju uzņēmējiem izglītot un apmācīt savus darbiniekus
	2.3	Zema nodarbinātība pirmspensijas vecuma cilvēkiem un jauniešiem	Teritorijā pastāv sociāli mazaizsargātās grupas	Atbalstīt tos uzņēmējus, kas nodarbina sociāli mazaizsargātās grupas
	2.4	Nav sākuma kapitāla uzņēmējdarbības uzsākšanai	Trūkst finanšu resursu	Ieviest programmu, kas pieļauj projektu priekšfinansējumu ("lauku biļete")
	2.5	Maz jaunu iniciatīvu grupu	Trūkst jaunu, inovatīvu ideju kopienās	Veicināt atbalstu jaunām, inovatīvām iniciatīvām teritorijā – viedie ciemi un energokopienas
	2.6	Daudz esošu kultūras infrastruktūras objektu sliktā tehniskā stāvoklī	Iespēja pazaudēt vērtīgus kultūras mantojuma objektus	Atbalstīt kultūras mantojuma objektu saglabāšanu
	2.7	Maz aktīvu jauniešu uzņēmējdarbībā	Jauniešiem ir grūtības uzsākt uzņēmējdarbību un notiek to aizplūšana no teritorijas	Palielināt informētību jauniešu vidū un atbalstu uzņēmējdarbības uzsākšanai
	2.8	Vāji attīstīta ražošana un pakalpojumi, it īpaši medicīnas un veterinārmedicīnas jomā	Trūkst augsti kvalificētu speciālistu un pakalpojumu pieejamība teritorijā	Sniegt atbalstu ražošanas uzsākšanai, attīstībai un pakalpojumu pieejamībai, it īpaši medicīnas un veterinārmedicīnas jomā
	3.	IESPĒJAS	KO TAS NOZĪMĒ?	KĀ TO IZMANTOT VAI ATTĪSTĪT?
FA ĀP	3.1	Dabas resursu (t.sk. upju) potenciāls	Iespēja radīt jaunas darba vietas tūrismā un citos uzņēmējdarbības veidos	Veicināt tūrisma infrastruktūras attīstību, jaunus maršrūtus un inovācijas
	3.2	Uzņēmēji gatavi radīt jaunus risinājumus un pieejas uzņēmējdarbībā	Ir interese par sociālo uzņēmējdarbību un inovatīviem risinājumiem	Veicināt sociālās uzņēmējdarbības attīstību un atbalstu inovācijām
	3.3	Teritorijā esošas dabas un kultūras vērtības	Jāveicina uzņēmējdarbība un pievilcīgas vides radīšana ģimenēm un bērniem	Veicināt jaunu uzņēmumu veidošanos un atbalstu kopienu iniciatīvām, lai palielinātu teritorijas apdzīvotību
	3.4	Sadarbības veicināšana starp dažādām iesaistītajām pusēm	Ar mazākiem līdzekļiem var panākt lielāku atdevi	Piesaistīt papildus finanšu resursus sadarbības veicināšanai



3.5	Sēlijas poligona izveide	Ir potenciāls jaunu pakalpojumu attīstībai teritorijā	Veicināt jaunu uzņēmumu veidošanos un esošo uzņēmumu attīstību
-----	--------------------------	---	--

4.	DRAUDI	KO TAS NOZĪMĒ?	KĀ TO NOVĒRST VAI MAZINĀT?
4.1	Klimata pārmaiņas rada draudus vietējo izejvielu radīšanā	Jāspēj pielāgoties krasām klimata izmaiņām (sausuma periodi, plūdi utt.)	Atbalstīt klimatneitralitātes paņēmienus/metodes uzņēmējdarbībā
4.2	Uzņēmējdarbībai nedraudzīga (bieži radikāli mainīga) valsts likumdošana	Augsts risks, uzsākot uzņēmējdarbību	Veicināt iedzīvotāju līdzdalību likumdošanas ietvara veidošanā
4.3	Stagnē lauku attīstības dažādošana	Ļoti lēni veidojas jauni pakalpojumi, jaunas inovatīvas biznesa idejas	Veicināt uzņēmējdarbības dažādošanu, popularizējot pieredzes apmaiņu un piedāvājot izglītojošus sadarbības projektus
4.4	Nestabila globālā ekonomika, kas ietekmē vietējo ekonomiku	Lielas cenu svārstības, ekonomiskā nestabilitāte	Veicināt kooperāciju starp dažādām iesaistītajām pusēm un pašpietiekamas kopienas attīstību
4.5	Aktīvo cilvēku "izdeģšanas" sindroms kopienās	Attīstības apstāšanās, vienaldzība	Celt kapacitāti kopienu līderiem ar pieredzes apmaiņu un sadarbības veicināšanu

## 1.4. Teritorijas attīstības vajadzību identificēšana un potenciāla analīze

Partnerības SVVA stratēģijas 2023.-2027.gadam izstrādes ietvaros notikušas vairākas darba grupu tikšanās ar vietējiem iedzīvotājiem, uzņēmējiem, NVO pārstāvjiem, pašvaldību pārstāvjiem un vietējām kopienām, kā arī notika iedzīvotāju aptauja. SVVA stratēģijas sagatavošanas darbu izklāsts pieejams mājaslapā [www.aizkrauklespartneriba.lv](http://www.aizkrauklespartneriba.lv).

Kā būtiskākos draudus attīstībai teritorijā min:

- Augsta inflācija, t.sk. energoresursu cenu kāpums un maksātspējas samazināšanās;
- Nedroša ģeopolitiskā situācija;
- Iedzīvotāju aizplūšana no laukiem uz pilsētām vai došanās uz ārvalstīm;
- Neskaidra un neprognozējama nodokļu politika valstī;
- Ceļu stāvokļa pasliktināšanās;
- Darba spēka trūkums;
- Atbilstošu darba vietu trūkums un bezdarbs;
- Klimata pārmaiņu radītie draudi (plūdi, karstuma viļņi u.c.).

Būtiskākās atbalstāmās darbības uzņēmējdarbībā:

- Lauksaimniecības produktu pārstrāde (mājražošana) – vietējo resursu izmantošana pārstrādē;
- Ražošana un pakalpojumi;
- Uzņēmējdarbības uzsākšana;
- Jauniešu iesaiste;
- Sociālā uzņēmējdarbība;
- Pamatlīdzekļu iegāde, atbalsts ēku būvniecībai, rekonstrukcijai;
- Darbinieku produktivitātes kāpināšana;
- SEG emisiju mazinošas tehnoloģijas;
- Atjaunojamo energoresursu izmantošana;
- Īsās piegādes ķēdes/ zaļais publiskais iepirkums.

Būtiskākās atbalstāmās darbības sabiedriskajās aktivitātēs:

- Infrastruktūras uzlabošana un saglabāšana sabiedrisko aktivitāšu dažādošanai;
- Kultūrvēsturiskā mantojuma saglabāšana;
- Vietējo kopienu aktivizēšana, līderu meklēšana, atbalsts viedo ciemu stratēģiju izstrādei, mūžizglītība;
- Izglītošana un aktivitātes jauniešiem;
- Sadarbības veicināšana;
- Vides pieejamība;
- Tradīciju saglabāšana, identitātes veidošana, veselīga dzīvesveida veicināšana.

## 1.5. Starpteritoriālās un starpvalstu sadarbības vajadzību novērtējums

2014.-2022.gada plānošanas periodā ir izveidojusies sadarbība ar vietējām rīcības grupām gan Latvijā, gan ārpus Latvijas ar šādām valstīm: Gruzija, Igaunija, Itālija, Lietuva, Moldova, Polija, Slovēnija, Somija, Portugāle, Zviedrija. Īstenotie projekti bija par tēmām, kas saistītas ar bioekonomiku/ aprites ekonomiku (*projekts Global Eco, TTRC*), kultūras mantojuma (tradīciju) saglabāšanu un popularizēšanu (*projekts Senču prasmes*), Daugavas tūrisma attīstību (*projekts DaugavAbasMalas*) un vietējo kopienu aktivizēšanu (*projekts Sēlijas salas*).

Ir izveidojusies arī laba sadarbība ar Aizkraukles novada pašvaldību, ar kuru tika parakstīts Sadarbības memorands starp pašvaldību un nevalstisko sektoru (2022).

### Iespējamie sadarbības projektu virzieni nākotnē:

- Inovācijas uzņēmējdarbībā – “*Stendera kods*” jeb inovatīvi risinājumi uzņēmējdarbībā, to popularizēšana. Pieredzes apmaiņas pasākumi, inovāciju laboratorijas. Stendera maršruta izstrāde, spilgts un atraktīvs tā pasnieguma formāts – inovāciju laboratoriju galaprodukts.
- Viedie ciemi – Partnerības kopienu aktivizēšana, līderu meklēšana, atbalsts viedo ciemu stratēģiju izstrādē, tīklošanās un mācīšanās no citām kopienām gan Latvijā, gan ārpus tās u.c. aktivitātes.
- Klimatneitralitātes veicināšana, apskatot dažādus to veidus – bioekonomika, aprites ekonomika, atjaunojamo energoresursu izmantošanas potenciāls, to tehnoloģijas, energokopienu pilotteritoriju meklēšana, industriālā simbioze, energoefektivitāte un energopārvaldība u.c. tēmas, kas skar “*zaļo kursu*”.
- Tūrisms – inovācijas tūrismā, tradīcijas, kultūrvēsturiskais mantojums u.c.
- Jauninājumi teritorijā – sociālā uzņēmējdarbība, mobilitāte, digitalizācija un citas tēmas, kas var rasties perioda laikā.

Sadarbības projekti tiek īstenoti Partnerības darbības teritorijā, radot labumu sadarbībā iesaistīto partneru darbības teritorijas iedzīvotājiem. Sadarbības projektu neīsteno viena komersanta interesēs.

Sadarbības projekti tiek īstenoti gan uzņēmējdarbības veicināšanai, gan kopienu spēcinošu iniciatīvu stiprināšanai.

## 2. STRATĒĢISKĀ DAĻA

### 2.1. Vīzija un stratēģiskie mērķi



#### Vīzija

**Ekonomiski un sociāli aktīva teritorija ar ilgtspējīgu uzņēmējdarbību, vispusīgu sadarbību un pilsonisko līdzdalību ikvienā kopienā**

**Ekonomiski aktīva vide** – vide, kur ikvienam, kurš nolēmis veikt vai uzsākt uzņēmējdarbību, ir radīti atbalsta instrumenti ideju realizācijai uzņēmējdarbībā.




**Sociāli aktīva vide** – vide, kurā ikvienam ir dotas iespējas ekonomiskām un sociālām aktivitātēm un ir nodrošināti visi nepieciešamie pakalpojumi kvalitatīvai dzīves telpas izmantošanai.

**Ilgtspējīga uzņēmējdarbība** – uz vietējiem resursiem balstīta uzņēmējdarbība, kas veicina teritorijas attīstību klimatneitralitātes virzienā.

**Vispusīga sadarbība** – jebkurš iedzīvotājs un uzņēmējs savā starpā un saskarsmē ar pārvaldes struktūrām spēj komunicēt, vienoties, veiksmīgi sadarboties un palīdzēt viens otram.

**Pilsoniska līdzdalība kopienā** – ikvienam ir prasmes un iespējas izteikt savu viedokli, ietekmēt lēmumu pieņemšanu sabiedrības interesēs, notiek kopienas virzība uz viedo ciemu.

#### Mērķi

-  **M1** Sekmēt vietējās ekonomikas stiprināšanas iniciatīvas, tostarp veicinot klimatneitralitāti
  - M1.1 veicināt ražošanas un pakalpojumu attīstību teritorijā
  - M1.2 veicināt lauksaimniecības produktu pārstrādes attīstību
  - M1.3 sniegt atbalstu uzņēmējdarbības uzsācējiem
-  **M2** Atbalstīt lauku kopienu iniciatīvas, tai skaitā kopienas ar viedā ciema iezīmēm
  - M2.1 sekmēt mazaizsargāto grupu iekļaušanu sabiedrībā
  - M2.2. aktivizēt lauku kopienu ar viedā ciema pazīmēm veidošanos
  - M2.3 dažādot jauniešu aktivitātes laukos
-  **M3** Veicināt starpvalstu un starpteritoriālu sadarbību uzņēmējdarbības stiprināšanai un kopienu spēcinošām iniciatīvām

## 2.2. Sasniedzamie rezultāti

Nr.	Mērķis	Rezultātu rādītājs	Bāzes vērtība 2023.g.	2025.g.	2027.g.
1.	M1 Sekmēt vietējās ekonomikas stiprināšanas iniciatīvas, tostarp veicinot klimatneitralitāti	Ar vidi/klimatu saistītie rādītāji, veicot ieguldījumus lauku apvidos (R.27) – projektu skaits, kas veicina vides ilgtspējības, klimata pārmaiņu mazināšanas un pielāgošanās mērķu sasniegšanu lauku apvidos	0	5	10
		Izaugsme un nodarbinātība lauku apvidos (R.37) – jaunas un/vai saglabātas darba vietas, kas atbalstītas KLP projektos lauku teritorijās	0	10	15
		Lauku ekonomikas attīstība (R.39) – lauku ekonomikas uzņēmumu skaits, t.sk. bioekonomikas uzņēmumu skaits, kas atbalstīti ar KLP atbalstu	0	10	20
2.	M2 Atbalstīt lauku kopienu iniciatīvas, tai skaitā kopienas ar viedā ciema iezīmēm	Lauku ekonomikas vieda pāreja (R.40) – kopienu skaits ar viedā ciema pazīmēm	0	4	6
		Eiropas lauku apgabalu saikne (R.41) – pagasts/pilsēta, kas iegūst labāku piekļuvi pakalpojumiem un infrastruktūrai	0	6	12
		Sociālās iekļaušanas veicināšana (R42) – cilvēku skaits, kuri gūst labumu no atbalstītajiem sociālās iekļaušanas projektiem	0	50	100
3.	M3 Veicināt starpvalstu un starpteritoriālu sadarbību uzņēmējdarbības stiprināšanai un kopienu spēcinošām iniciatīvām	Sadarbības projektu skaits	0	2	4

## 2.3. Inovatīvo risinājumu identificēšana



### Inovācijas definīcija saskaņā ar reglamentējošiem normatīvajiem aktiem

Inovācija ir jaunu zinātniskās, tehniskās, sociālās, kultūras vai citas jomas ideju, izstrādņu un tehnoloģiju īstenošana produktā, pakalpojumā vai procesā, un kura atbilst vietējā attīstības stratēģijā noteiktajam par inovatīvo risinājumu identificēšanu un atbilstības kritērijiem to noteikšanai vietējās rīcības grupas teritorijā.

### Inovācija Stratēģijas kontekstā

Inovācijas jeb jauninājumi ir jauni pakalpojumi, jauni produkti, jauni risinājumi, u.c. Partnerības darbības teritorijā.

Projekta īstenošanas radītie jauninājumi var būt:

- **Produkta, pakalpojuma** inovācija – jauna, līdz šim nebijuša produkta vai pakalpojuma radīšana;
- **Procesa** inovācija – jauns, būtiski atšķirīgs tehnoloģiskais process vai metode produkta ražošanā vai pakalpojuma izveidē;
- **Resursu** inovācija – plānotā darbība uzlabo/maina/pilnveido resursu izmantošanu Partnerības darbības teritorijā;
- **Sociālā** inovācija – jauni iedzīvotāju sadarbības veidi, kā rezultātā var nodrošināt ekonomiskus procesus)\*;
- **Vides** inovācija – ieviesti pasākumi pārejai uz klimatneitralitāti (energoefektivitātes paaugstināšana, aprites ekonomikas principu ievērošana, ekodizaina principi, atjaunojamo energoresursu izmantošana u.c.).

\* Sociālā inovācija var būt arī darbības, kas saistītas ar jaunu ideju (attiecībā uz precēm, pakalpojumiem un modeļiem) izstrādi un īstenošanu, kuras apmierina sociālās vajadzības un tai pašā laikā rada jaunas sociālās attiecības vai sadarbības izpausmes, tādējādi sniedzot labumu sabiedrībai un veicinot tās spēju rīkoties.

Inovācijas gala rezultāts ir jaunievedumi, produktu un procesu kvalitātes, produktivitātes un efektivitātes būtiski uzlabojumi.

Inovatīva projekta gadījumā vērtēšanas kritērijos tiek piešķirti papildu punkti.

### 3. RĪCĪBAS PLĀNS

#### 3.1. Rīcības plāns 2023.–2027. gadam Kopējās lauksaimniecības politikas stratēģiskā plāna 2023.–2027. gadam intervencē “Darbību īstenošana saskaņā ar vietējās attīstības stratēģiju, tostarp sadarbības aktivitātes un to sagatavošana”



Mērķis/Rīcība	Stratēģiskā plāna intervence	Maksimālā attiecināmo izmaksu summa vienam projektam (EUR)	Maksimālā atbalsta intensitāte (%)	Īstenošanas kārtas (izsludināšanas princips)	Iznākuma rādītāji
<b>M1 Sekmēt vietējās ekonomikas stiprināšanas iniciatīvas, tostarp veicinot klimatneitralitāti</b>					
<b>Rīcība R1</b> Uzņēmējdarbības uzsākšana un attīstība ar lauksaimniecību nesaistītā darbību radīšanā un attīstīšanā	Vietējās ekonomikas stiprināšanas iniciatīvas	50 000	Minimālā 40% Maksimālā 65% (75%)*	Viena kārtā gadā, kamēr ir pieejams finansējums	Radīti jauni produkti vai pakalpojumi – 15
<b>Rīcība R2</b> Uzņēmējdarbības uzsākšana un attīstība lauksaimniecības produktu pārstrādē		50 000	Minimālā 40% Maksimālā 65% (75%)*		Radīti jauni produkti vai pakalpojumi – 4
<b>Rīcība R3</b> Lauku biļete		15 000 <sup>5</sup>	Minimālā 65% Maksimālā 75%*		Atbalstīti esoši vai reģistrēti jauni saimnieciskās darbības veicēji – 30

<sup>5</sup> Maksimālā atbalsta summa var mainīties atbilstoši metodikai “Fiksētas summas maksājums ar budžeta projekta aprēķina metodi “Lauku biļete” un to piemērošana Kopējās lauksaimniecības politikas stratēģiskā plānā 2023.-2027.gadam”.

M2 Atbalstīt lauku kopienu iniciatīvas, tai skaitā kopienas ar viedā ciema iezīmēm					
<b>Rīcība R4</b> Kopienas stiprināšanas aktivitātes, tai skaitā mazinot sociālo nevienlīdzību	Kopienas spēcinošas un vietas attīstību sekmējošas iniciatīvas	10 000	Minimālā 70% Maksimālā 90%	Trīs kārtas (katrā rīcībā viena kārta)	Iniciatīvu skaits – 10 Mazaizsargāto iedzīvotāju grupu skaits <sup>6</sup> – 5 grupas
<b>Rīcība R5</b> Vietējās kopienas balstītas infrastruktūras izveide un saglabāšana		50 000	Minimālā 70% Maksimālā 90%		Kopienas izvēlēti publiski objekti ar radītu/uzlabotu infrastruktūru – 7
<b>Rīcība R6</b> Aktivitātes jauniešiem lauku teritorijā		6000 <sup>7</sup>	Minimālā 70% Maksimālā 100%		Iesaistīto jauniešu skaits – 150 Aktivitāšu skaits – 8
M3 Veicināt starpvalstu un starpteritoriālu sadarbību uzņēmējdarbības stiprināšanai un kopienu spēcinošām iniciatīvām					
<b>Rīcība R7</b> Jaunu ideju, zināšanu un prasmju pārnese teritorijas attīstībai	Kopienas spēcinošas un vietas attīstību sekmējošas iniciatīvas	100 000	100%**	n/a	Iesaistīto cilvēku skaits sadarbības projektos visa perioda laikā – 400

\* Maksimālo intensitāti 75% piemēro saskaņā ar reglamentējošiem normatīvajiem aktiem.

\*\* Rīcība R7 paredzēta sadarbības projektu īstenošanai, ko realizē Partnerība visa perioda laikā ar 100% atbalsta intensitāti; netiek organizētas uzsaukuma kārtas.

<sup>6</sup> Mazaizsargāto iedzīvotāju grupas uzskaitītas MK not. Nr.32 <https://likumi.lv/ta/id/99488-noteikumi-par-sociali-mazaizsargato-personu-grupam>

<sup>7</sup> Maksimālā atbalsta summa var mainīties atbilstoši metodikai "Fiksētas summas maksājums "Jauniešu iniciatīva" un to piemērošana Kopējās lauksaimniecības politikas stratēģiskā plānā 2023.-2027.gadam".



## VIETĒJĀS EKONOMIKAS STIPRINĀŠANAS INICIATĪVAS

Saskaņā ar atbalsta piešķiršanas reglamentējošiem normatīviem aktiem<sup>8</sup>, Partnerība var ierobežot atbalstāmās jomas un darbības, atbalsta saņēmējus, attiecināmās un neattiecināmās izmaksas vietējās attīstības stratēģijā vai izsludinot projektu pieņemšanas kārtu.

Prioritāri atbalstāmi ir tādi projekti, kas

- veicina vides ilgtspējības, klimata pārmaiņu mazināšanas un pielāgošanās mērķu sasniegšanu lauku apvidos;
- rada jaunas un/vai saglabā esošās darba vietas;
- rada jaunus uzņēmumus, t.sk. bioekonomikā.



### Rīcība Nr. R1

#### “Uzņēmējdarbības uzsākšana un attīstība ar lauksaimniecību nesaistītā darbību radīšanā un attīstīšanā”

Jaunu ar lauksaimniecību nesaistītu ražošanas produktu un pakalpojumu radīšana, esošo produktu un pakalpojumu attīstīšana, to realizēšana tirgū un kvalitatīvu darba apstākļu radīšana.

Rīcības ietvaros paredzēts atbalstīt **jaunas ar lauksaimniecību nesaistītas uzņēmējdarbības veidošanu un esošās attīstību** jaunu produktu ražošanā, jaunu pakalpojumu vietējiem iedzīvotājiem izveidē un esošo uzlabošanā (**izņēmot lauksaimniecības produktu pārstrādi**), paredzot ieguldījumus gan būvniecībā, gan aprīkojumā un personāla kvalifikācijas paaugstināšanā, tai skaitā arī **tūrisma** nozarē.

<sup>8</sup> Normatīvie akti par valsts un Eiropas Savienības atbalsta piešķiršanas kārtību Eiropas Lauksaimniecības fonda lauku attīstībai intervencē “Darbību īstenošana saskaņā ar sabiedrības virzītas vietējās attīstības stratēģiju, tostarp sadarbības aktivitātes un to sagatavošana”.



### Rīcība Nr. R2

## “Uzņēmējdarbības uzsākšana un attīstība lauksaimniecības produktu pārstrādē”

Jaunu produktu radīšana, esošo produktu attīstīšana, pārstrādes produktu realizēšana tirgū, kvalitatīvu darba apstākļu radīšana.

Rīcības ietvaros paredzēts atbalstīt jaunas uzņēmējdarbības veidošanu un esošās attīstību **lauksaimniecības produktu pārstrādes nozarē**, paredzot ieguldījumus gan būvniecībā, gan aprīkojumā un personāla kvalifikācijas paaugstināšanā.

Minētais atbalsta pretendents, līdz maksājuma pieprasījuma iesniegšanai Lauku atbalsta dienestā, reģistrējas vai tiek atzīts Pārtikas un veterinārajā dienestā.



### Rīcība Nr. R3

## “Lauku biļete”

Rīcības ietvaros paredzēts atbalstīt uzņēmējdarbības **uzsākšanu lauku teritorijā** (visā Partnerības teritorijā, izņemot Aizkraukli), produktu un pakalpojumu radīšanai, īstenojot darījumdarbības plānu, kura īstenošanas ilgums sastāda līdz 36 mēnešiem.

Fiksētas summas maksājuma ar budžeta projektu rezultātā ir ietvertas gan jaunu, gan **lietotu pamatlīdzekļu un iekārtu**, kas nav vecākas par pieciem gadiem, tās aprīkojuma iegādes un uzstādīšanas izmaksas. Pamatlīdzekļu un iekārtas vecumam ir jābūt pierādāmam.

Rīcība tiek realizēta ar fikstas summas maksājumu ar budžeta projektu “Lauku biļete”, piemērojot Zemkopības ministrijas apstiprināto metodiku fikstas summas maksājuma piemērošanai.

## KOPIENU SPĒCINOŠAS UN VIETAS ATTĪSTĪBAS SEKMĒJOŠAS INICIATĪVAS

**Sabiedriskā labuma projekts** – projekts, kurā plānotajam mērķim nav komerciāla rakstura, kurš publiski pieejams un ieņēmumi par sniegto pakalpojumu nav kvalificējami kā peļņa.

Atbalstāmās darbības:

1. Kopienas sabiedrisko aktivitāšu (tostarp viedo ciemu, apmācību un interešu klubu, kultūras, vides aizsardzības, sporta un citu brīvā laika pavadīšanas veidu) dažādošana;
2. Vietējās teritorijas, tostarp kultūras objektu, sakārtošana, lai uzlabotu pakalpojumu pieejamību, kvalitāti un sasniedzamību.

**Viedais ciems** ir kopiena lauku apvidos, kas īsteno vietējās iniciatīvas, lai rastu praktiskus risinājumus vajadzībām **ekonomikas, sociālās un vides** jomās un maksimāli izmantotu jaunas iespējas, vajadzības gadījumā izmantojot **digitālās tehnoloģijas**.



### Rīcība Nr. R4

**“Kopienas stiprināšanas aktivitātes,  
tai skaitā mazinot sociālo nevienlīdzību”**

Rīcības ietvaros paredzēts atbalstīt kopienu spēcinošas aktivitātes, kas veicina sabiedrības iesaisti vietējās dabas, fiziskā, sociālā, kultūras un cilvēkkapitāla stiprināšanā. Jaunu, inovatīvu, digitālu risinājumu ieviešana (t.sk. sociālās inovācijas); teritorijas identitātes stiprināšana; mūžizglītība.

#### Iespējamie risinājumi:

1. Sabiedrisko aktivitāšu (t.sk. apmācību un interešu klubu, kultūras, vides aizsardzības, sporta un citu brīvā laika pavadīšanas aktivitāšu) dažādošana kopienās ar viedā ciema pazīmēm (skatīt pielikumu Nr.1).
2. Kopienas iniciatīvas, kas vērstas uz mazaizsargāto iedzīvotāju grupu iesaisti sabiedriskajās aktivitātēs.



### Rīcība Nr. R5

## “Vietējās kopienas balstītas infrastruktūras izveide un saglabāšana”

Rīcības ietvaros paredzēts atbalstīt Partnerības teritorijas publiskās infrastruktūras sakārtošanu, lai uzlabotu pakalpojumu pieejamību, kvalitāti un sasniedzamību, kuras nepieciešamība ir apstiprināta ar apdzīvotās vietas iedzīvotāju vajadzību apzināšanu vai paredzēta pašvaldības attīstības programmā (ja iesniedzējs ir pašvaldība). Projekti rada priekšnosacījumus jaunu integrētu tūrisma, kultūras, veselības, sociālo un citu saistītu pakalpojumu un produktu piedāvājumu attīstībai.



### Rīcība Nr. R6

## “Aktivitātes jauniešiem lauku teritorijā”

Rīcības ietvaros paredzēts atbalstīt jauniešu iniciatīvas, kas nodrošinātu iespēju iegūt dzīvei nepieciešamās prasmes, zināšanas un kompetences neformālās izglītības ceļā, kas ir īstenotas Partnerības darbības lauku teritorijā (visā Partnerības darbības teritorijā, izņemot Aizkraukli).

Jauniešu projektā (aktivitātē) jāiesaista vismaz 10 dalībnieki, no kuriem ne mazāk kā 80% ir vecumā no 7 līdz 25 gadiem. Jauniešu iniciatīvas projekta īstenošanas ilgums sastāda līdz 18 mēnešiem.

Rīcība tiek realizēta ar fiksētas summas maksājumu “Jauniešu iniciatīvas”, piemērojot Zemkopības ministrijas apstiprināto metodiku fiksētas summas maksājuma piemērošanai.

### 3.1.1 Kritēriju apraksts maksimālās atbalsta intensitātes noteikšanai

#### VIETĒJĀS EKONOMIKAS STIPRINĀŠANAS INICIATĪVAS (R1, R2)



Saskaņā ar *normatīvajiem aktiem* atbalsta intensitāte no projekta kopējās attiecināmo izmaksu summas aktivitātē "Vietējās ekonomikas stiprināšanas iniciatīvas" ir **40%**.



Tā var tikt paaugstināta **līdz 65%** šādos gadījumos:

1. Projekta iesniedzējs īsteno projektu (aktivitātes un investīcijas) Daugavas kreisajā krastā.
2. Projekts attīsta ražošanu.
3. Projektā tiek radīti pakalpojumi medicīnas vai veterinārmedicīnas jomā.
4. Ja projekts veicina virzību uz **klimatneitralitāti**:
  - a. Tiek ieviesti *aprites ekonomikas* principi, piemēram, atlikumu izmantošana jaunu produktu radīšanai, atkritumu pārstrāde u.c. Projektā plānotās investīcijas ir saistītas ar aprites ekonomikas principu ieviešanu un tās ir dokumentāli pierādāmas un aprēķinos balstītas.
  - b. *Atjaunojamo energoresursu tehnoloģiju* izmantošana pašpatēriņa nodrošināšanai – investīcijas tiek pamatotas skaitļos un aprēķinos, kas pievienots atsevišķā dokumentā.
  - c. *Energoefektivitātes paaugstināšana* – tiek iegādātas iekārtas, aprīkojums ar augstāku energoefektivitātes klasi vai, piemēram, apgaismojums tiek mainīts uz LED spuldzēm u.c. Projektā plānotās investīcijas ir dokumentāli pierādāmas, norādot energoefektivitātes marķējumu.

Veicot energoefektīvus risinājumus ēkās, tiek ņemts vērā nosacījums, ka *"Īstenojot ieguldījumus energoefektīvās ēkās, atbalsta pretendents nodrošina, ka pēc būvdarbu pabeigšanas ēkas energoefektivitāte vismaz par 20 procentiem pārsniedz būvniecību un energoefektivitāti regulējošos normatīvajos aktos noteikto ēkas minimālo siltuma zudumu koeficientu HTR (W/K)."*

- d. *Bioloģiskā pārstrāde* – projekta iesniedzējs ir reģistrēts sertifikācijas un kontroles institūcijās<sup>9</sup>.

## Lauku biļete (R3)

Atbalstu jaunu produktu un pakalpojumu radīšanai **lauku teritorijā** var saņemt kā fiksētas summas maksājumu ar budžeta projektu "Lauku biļete", piemērojot Zemkopības ministrijas apstiprināto metodiku.

Minimālā atbalsta intensitāte **40%**, bet rīcībai R3 tā tiek palielināta uz **65%**, lai veicinātu jaunu uzņēmēju rašanos, kas Partnerības darbības teritorijā ir vitāli nepieciešama.



Intensitāte rīcībās **R1, R2, R3** var tikt paaugstināta no **65%** līdz **75%** saskaņā ar normatīviem aktiem par valsts un Eiropas Savienības atbalsta piešķiršanas kārtību Eiropas Lauksaimniecības fonda lauku attīstībai intervencē "Darbību īstenošana saskaņā ar sabiedrības virzītas vietējās attīstības stratēģiju, tostarp sadarbības aktivitātes un to sagatavošana".

<sup>9</sup> Latvijā uz šo brīdi tās ir divas institūcijas: biedrības "Vides kvalitāte" sertifikācijas institūcija "Vides kvalitāte" ([www.videskvalitate.lv](http://www.videskvalitate.lv)) un valsts SIA "Sertifikācijas un testēšanas centrs" ([www.stc.lv](http://www.stc.lv)).

## Kopienų spēcinošas un vietas attīstību sekmējošas iniciatīvas (R4, R5)

Saskaņā ar reglamentējošiem normatīvajiem aktiem atbalsta intensitāte no projekta kopējās attiecināmo izmaksu summas aktivitātē "Kopienų spēcinošas un vietas attīstību sekmējošas iniciatīvas" ir **70%**.



Tā var tikt paaugstināta **līdz 90%** šādos gadījumos:

1. Kopiena ieguvusi atpazīstamības zīmi Latvijas Lauku foruma iniciatīvā "Atpazīstamība zīme "Vieds ciems"" vai "Atpazīstamība zīme "Ceļā uz viedais ciems"".
2. Kopienai ir **visas viedā ciema** pazīmes.

**Viedais ciems** ir kopienas lauku apvidos, kas īsteno vietējās iniciatīvas, lai rastu praktiskus risinājumus vajadzībām **ekonomikas, sociālās un vides** jomās un maksimāli izmantotu jaunas iespējas, vajadzības gadījumā izmantojot **digitālās tehnoloģijas**.

Viedā ciema pazīmes ir:

- a. Kopiena ir ģeogrāfiski vienota cilvēku grupa, kuru vieno kāda konkrēta sociāla identitāte, teritorija un/vai kopīgas intereses.
- b. Ciemam ir vienots mērķis un vīzija, kas virzīti kopējās dzīves kvalitātes uzlabošanai.
- c. Ciemā ir identificējama inovatīvu risinājumu ieviešana, kas palīdz virzīties uz mērķu sasniegšanu.
- d. Ciemā ir identificējama iedzīvotāju kopa, kuru raksturo kopdarbība un saliedētība, kopienas identitātes apzināšanās, pašorganizēšanās spēja, lēmumu pieņemšanas process kopienā notiek pēc "no apakšas uz augšu" (bottom-up) principa.
- e. Iedzīvotāju kopas atvērtība un mijiedarbība.
- f. Ciems spēj savus mērķus īstenot, pilnvērtīgi izmantojot esošos resursus un nodrošina atdevi novadam vai reģionam kopumā.

Pazīmju plašāks apraksts pieejams pielikumā Nr.1.

Tiek pievienota viedā ciema stratēģija vai pazīmju izklāsts. Projekta idejas apzināšana tiek pamatota ar dokumentiem (aptauja, viedā ciema sanāksmes lēmums, balsojuma rezultāti facebook utt.).

3. Projekta mērķis un aktivitātes vērstas uz sociāli mazaizsargāto personu grupām.



Saskaņā ar *noteikumiem par sociāli mazaizsargāto personu grupām* tās ir:

- ģimenes, kuras audzina trīs un vairāk bērnus;
- nepilnās ģimenes;
- personas ar invaliditāti;
- personas virs darbaspējas vecuma;
- 15–25 gadus veci jaunieši;
- personas, kuras atbrīvotas no brīvības atņemšanas iestādēm;
- ilgstošie bezdarbnieki;
- bezpajumtnieki;
- cilvēktirdzniecības upuri;
- politiski represētās personas;
- personas, kurām stihisku nelaimību vai dabas katastrofu dēļ ir nodarīts kaitējums, vai viņu ģimenes;
- Černobiļas atomelektrostacijas avārijas seku likvidēšanas dalībnieki un viņu ģimenes, Černobiļas atomelektrostacijas avārijas dēļ cietušās personas un viņu ģimenes;
- personas ar alkohola, narkotisko, psihotropo, toksisko vielu, azartspēļu vai datorspēļu atkarības problēmām un viņu ģimenes;
- ģimene, kura audzina bērnu ar invaliditāti;
- bērni;
- no vardarbības cietušās personas.

#### 4. Kultūras mantojuma saglabāšana (tikai R5) – ja infrastruktūras objekts ir valsts, reģionālās vai vietējās nozīmes arhitektūras piemineklis.

Valsts un reģionālās nozīmes arhitektūras pieminekļi tiks pārbaudīti datubāzē [www.mantojums.lv](http://www.mantojums.lv). Vietējās nozīmes arhitektūras pieminekļi tiks pārbaudīti pēc pašvaldības teritoriālā plānojuma dokumentiem.

## Aktivitātes jauniešiem lauku teritorijā (R6)

Atbalstu jauniešu iniciatīvām, ja projektu īsteno lauku teritorijā, var saņemt kā fiksētas summas maksājumu “Jauniešu iniciatīvas”, piemērojot Zemkopības ministrijas apstiprināto metodiku.

Stratēģijas kontekstā jaunieši ir vecumā no 7 līdz 25 gadiem.

Atbalsta intensitāte ir **70%**, bet tā rīcībai R6 tiek palielināta uz **100%**, ja projekta aktivitātes tiek īstenotas, **sadarbojoties mērķa grupām no divām vai vairākām teritoriālām vienībām**. Partnerības teritorijā ir 24 teritoriālās vienības, skatīt uzskaitījumu 6. lpp. sadaļā 1.1. Darbības teritorija.



## Jaunu ideju, zināšanu un prasmju pārnese teritorijas attīstībai (R7)

Iesniedzējs un īstenotājs ir vietējā rīcības grupa un saskaņā ar KLP atbalsta intensitāti ir **100%**.

### 3.2 Cita ārējā finansējuma nepieciešamība un piesaistīšanas novērtējums

2014.-2022.gada periodā tika piesaistīts papildus ārējais finansējums teritorijas attīstībai. Ilgtspējīgas uzņēmējdarbības attīstības veicināšanai tika realizēts starptautisks sadarbības projekts, kas tika finansēts no Zviedru Institūta (Swedish Institute).

Kopienas kapacitātes celšanai un stiprināšanai tika realizēti divi projekti no NVO fonda (Sabiedrības Integrācijas fonds).

Nākotnē ir plānots turpināt piesaistīt finansējumu gan no Latvijas, gan ārvalstu fondiem, lai stiprinātu uzņēmējdarbību ceļā uz klimatneitralitāti un kopienas attīstītu par pašpietiekamām.



**Pašpietiekamības mērķa sasniegšanai nepieciešams attīstīt arī īsās piegādes ķēdes, kā arī zaļo publisko iepirkumu, lai**

- Pašvaldību iestādēs nodrošinātu cilvēkus ar vietēji audzēto un ražoto pārtiku (bērnu dārzi, skolas, pansionāti, slimnīcas utt.);
- Paaugstinātu kapacitāti gan pašvaldības sektorā strādājošiem, gan uzņēmējdarbības veicējiem;
- Veicinātu sadarbību vietējo ražotāju starpā, radot lielāku uzticību kopienas iekšienē;
- Veicinātu veselīgākas pārtikas izmantošanu uzturā ikvienam;
- Samazinātu transporta attālumus no ražotāja līdz patērētājam, to radītos izdevumus un ietekmi uz vidi ("*no lauka līdz galdam*");
- Veidotu labāku saikni starp pilsētu un laukiem, atbalstot mazās zemnieku saimniecības;
- Veicinātu resursu palikšanu kopienā;
- Uzlabotu lauksaimniecības ražotāju konkurētspēju, piešķirot augstāku vērtību to saražotajiem produktiem.

## 4. SABIEDRĪBAS VIRZĪTAS VIETĒJĀS ATTĪSTĪBAS STRATĒGIJAS ĪSTENOŠANA UN NOVĒRTĒŠANA



### 4.1. Vietējās rīcības grupas informācijas tīklu veidošanas apraksts un sadarbības nodrošināšana ar dažādām tās darbības teritorijā esošajām organizācijām

Gatavošanās šīs stratēģijas izstrādei tika uzsākta 2021. un 2022. gada vasarās, īstenojot Sabiedrības integrācijas fonda atbalstītos projektus, kad tika iepazīta esošā situācija un vajadzības nākotnē lauku attālajos pagastos. Stratēģijas izstrādes laikā tika rīkotas vairākas diskusijas dažādās teritorijas vietās par jaunā plānošanas perioda nosacījumiem un iespējamiem atbalsta veidiem. Tikšanās ar iedzīvotājiem notikušas visā Partnerības darbības teritorijā.



#### Aizkraukles rajona partnerība savai informācijas ikdienas izplatīšanai izmanto šādus informācijas kanālus:

- mājaslapu [www.aizkrauklespartneriba.lv](http://www.aizkrauklespartneriba.lv), kurā regulāri tiek ievietota informācija par biedrības aktualitātēm, stratēģiju, projektu konkursiem, stratēģijas ietvaros īstenojamiem projektiem, sadarbības iespējam un plānotajiem pasākumiem;
- portālos *Facebook* un *Instagram* tiek publicēta aktuālā informācija gan par Partnerības aktualitātēm, gan partneru jaunumiem, kas varētu būt saistoši Partnerības iedzīvotājiem;
- informācija par projektu kārtām un dažādu pasākumu publicitātei tiek ievietota arī pašvaldību (Aizkraukles un Bauskas novada Vecumnieku apvienības) mājaslapās un pašvaldību informatīvajos izdevumos ("Aizkraukles Novada Vēstis", "Bauskas Novada Vēstnesis").



#### Stratēģijas īstenošanas laikā plānoti dažādi teritorijas aktivizēšanas un tīklošanās pasākumi:

- aktīvu sadarbību veidošana ar citām organizācijām, interešu grupām, institūcijām, kas arī ir iesaistīti teritorijas attīstībā;
- sinerģijas un tālākās attīstības iespējas atpazīšana starp dažādiem projektu īstenojamiem un to sadarbības veicināšana, lai to projektu rezultāti radītu lielāku un ilgtspējīgāku ietekmi uz teritoriju;
- platformu veidošana jaunu sadarbību attīstībai (piemēram, pasākumu organizēšana, kuros satiekas dažādas VRG darbības teritorijas interešu grupas, lai kopīgā dialogā attīstītu teritorijas attīstībai nepieciešamos risinājumus un sadarbotos to īstenošanai);

- pieredzes apmaiņu īstenošana ar citām organizācijām VRG darbības teritorijā, Latvijā un starptautiski gan savas, gan arī citu VRG teritorijas attīstībā ieinteresētu un aktīvu dalībnieku kapacitātes celšanai;
- apmācību un citu pasākumu organizēšana, lai sekmētu teritorijas attīstībai un SWA stratēģijas mērķu sasniegšanai nepieciešamo zināšanu pieejamību un prasmju veidošanos;
- vietējo iedzīvotāju motivēšana un atbalstīšana vietējās kopienas veidošanā un aktivizēšanā, kā arī sadarbības veicināšana;
- iniciatīvu īstenošana, kas stiprina kopienas, pilsonisko sabiedrību, rosina uzvedības un domāšanas izmaiņas, vērtību pārskatīšanu un rosina citas pārmaiņas VRG darbības teritorijā, kas ļauj sekmīgāk sasniegt SWA stratēģijas mērķus;
- jaunu un inovatīvu risinājumu apzināšana un veicināšana, kā arī citas rīcības, kas vērsta uz kopienu iesaisti teritorijas attīstībā.

## 4.2. Papildinātības nodrošināšana ar Eiropas Savienības kohēzijas politikas programmas 2021.-2027.gadam un Eiropas Savienības Atveseļošanās un noturības mehānisma plānu

Eiropas Savienības kohēzijas politikas programmas 2021. – 2027.gadam mērķi un pasākumi

Specifiskais atbalsta mērķis (SAM)	Pasākuma nosaukums	Rīcība	Skaidrojums
1.1.2. SAM Prasmju attīstīšana viedās specializācijas, industriālās pārejas un uzņēmējdarbības veicināšanai	1.1.2.2. Uzņēmumu digitālo prasmju attīstība	R1, R2, R3	Palielināsies privāto investīciju apjoms, veicot ieguldījumus uzņēmējdarbības attīstībai atbilstošā infrastruktūrā
1.2.3. SAM Veicināt ilgtspējīgu izaugsmi, konkurētspēju un darba vietu radīšanu MVU, tostarp ar produktīvām investīcijām	1.2.3.1 Atbalsts MVU inovatīvas uzņēmējdarbības attīstībai 1.2.3.6. Tūrisma produktu attīstības programma	R1, R2, R3	
2.1.1. SAM Energoefektivitātes veicināšana un siltumnīcefekta gāzu emisiju samazināšana	2.1.1.2. AER izmantošana un energoefektivitātes paaugstināšana rūpniecībā un komersantos 2.1.1.8. Energoefektivitāti veicinoši pasākumi kultūras infrastruktūrā	R1, R2, R3, R5	Tiek veicināta energoefektivitātes paaugstināšana ēkās, efektīvu iekārtu iegāde, atjaunojamo energoresursu izmantošana un ne-emisiju tehnoloģiju izmantošana. Energoefektivitātes paaugstināšana kultūrvēsturiskā mantojuma saglabāšanai ēkās.
2.1.4. SAM Atjaunojamo energoresursu enerģijas veicināšana – saules enerģija u.c. AER elektroenerģija	Programmas plānā pasākumi nav norādīti.	R1, R2, R3, R7	Atjaunojamo energoresursu izmantošana pašpatēriņa nodrošināšanai, arī energokopienų izveides veicināšana
2.2.2. SAM Pārejas uz aprites ekonomiku veicināšana	2.2.2.1 Atkritumu šķirošana, pārstrāde un reģenerācija 2.2.2.4. Aprites ekonomikas principu ieviešana	R1, R2, R3	Aprites ekonomikas principu ieviešana uzņēmējdarbībā – atlikumu atkārtota izmantošana, pārstrāde
4.2.4.SAM Veicināt mūžizglītību, jo īpaši piedāvājot elastīgas prasmju pilnveides un pārkvalifikācijas iespējas visiem, ņemot vērā	4.2.4.1. Atbalsts nozaru vajadzībās balstītai pieaugušo izglītībai	R1, R2, R3, R4, R6, R7	Darbinieku produktivitātes kāpināšana, mācības, semināri, izglītošana, zināšanu pārnese un attīstība visos līmeņos

uzņēmējdarbības un digitālās prasmes, labāk prognozējot pārmaiņas un vajadzību pēc jaunām prasmēm, pamatojoties uz darba tirgus vajadzībām, atvieglojot karjeras maiņu un sekmējot profesionālo mobilitāti	4.2.4.2. Atbalsts pieaugušo individuālajās vajadzībās balstītai pieaugušo izglītībai 4.2.4.3. Digitālo prasmju pilnveide		
4.3.2. SAM Kultūras un tūrisma lomas palielināšana ekonomiskajā attīstībā, sociālajā iekļaušanā un sociālajās inovācijās	Programmas plānā pasākumi nav norādīti.	R4, R5, R7	Kultūras aktivitāšu dažādošana, inovatīvu risinājumu radīšana tūrismā
4.3.3. SAM Uzlabot visu darba meklētāju, jo īpaši jauniešu ilgstošo bezdarbnieku un darba tirgū nelabvēlīgā situācijā esošo grupu, un ekonomiski neaktīvo personu piekļuvi nodarbinātībai un aktivizācijas pasākumiem, kā arī veicinot pašnodarbinātību un sociālo ekonomiku	4.3.3.3. Atbalsts sociālajai uzņēmējdarbībai	R1, R2, R3, R7	Atbalsts sociālajai uzņēmējdarbībai, kapacitātes celšana, iepazīšanās ar labās prakses piemēriem no citiem reģioniem Latvijā un ārpus tās.
4.3.4. SAM Sekmēt aktīvu iekļaušanu, lai veicinātu vienlīdzīgas iespējas, nediskriminēšanu un aktīvu līdzdalību, kā arī uzlabotu nodarbinātību, jo īpaši attiecībā uz nelabvēlīgā situācijā esošām grupām	4.3.4.1. Vienlīdzīgu iespēju un nediskriminācijas veicināšana 4.3.4.2. Atbalsta pasākumi diskriminācijas riskam pakļautajām sabiedrības grupām vienlīdzīgu iespēju un tiesību realizēšanai dažādās dzīves jomās	Visas rīcības	Mērķa grupas iesaiste ir veicināma un atbalstāma gan uzņēmējdarbības mērķu sasniegšanā, gan kopienu spēcinošās aktivitātēs
4.3.6. SAM Veicināt nabadzības vai sociālās atstumtības riskam pakļauto cilvēku, tostarp vistrūcīgāko un bērnu, sociālo integrāciju	4.3.6.7. Starpnozaru sadarbības un atbalsta sistēmas izveide bērnu veselīgai attīstībai un sekmīgai pašrealizācijai	R4, R6	Aktivitātes jauniešiem lauku teritorijā dzīvē nepieciešamo prasmju apguvei un izglītošanai
4.4.1. SAM Veicināt nabadzības vai sociālās atstumtības riskam pakļauto personu sociālo integrāciju, izmantojot sociālās inovācijas	4.4.1.1. Atbalsts jaunām pieejām sabiedrībā balstītu sociālo pakalpojumu sniegšanā (inovācijas)	R4, R5, R6, R7	Mērķa grupas iesaiste, it īpaši jauniešu, mazinās sociālo nevienlīdzību; veicinās sociālās uzņēmējdarbības attīstību

5.1.1. SAM Vietējās teritorijas integrētās sociālās, ekonomiskās un vides attīstības un kultūras mantojuma, tūrisma un drošības veicināšana pilsētu funkcionālajās teritorijās	5.1.1.3 Publiskās ārtelpas attīstība 5.1.1.6. Kultūras mantojuma saglabāšana un jaunu pakalpojumu attīstība	R5	Iedzīvotāju kopīgs lēmums par publiskās teritorijas attīstību un kvalitātes uzlabošanu. Kultūras mantojuma objektu sakārtošana un tālāka attīstība.
6.1.1. SAM Dot reģioniem un cilvēkiem iespēju risināt sociālās, ekonomiskās un vides sekas, ko rada pāreja uz klimatneitralitāti	6.1.1.4 Uzņēmējdarbības “zaļināšanas” un produktu attīstības pasākumi, veicinot energoefektivitātes paaugstināšanu un energoefektīvu tehnoloģiju ieviešanu uzņēmumos	R1, R2, R3,	Energoefektivitātes paaugstināšanas pasākumi, jaunu energoefektīvu un resursu efektīvu tehnoloģiju ieviešana uzņēmumā. AER tehnoloģiju ieviešana. Klimata ekonomikai pielietojamu produktu izstrāde un to ieviešana ražošanā.

### Eiropas Savienības un Atveseļošanās un noturības mehānisma plāns

Plāna sastāvdaļa	Saistītais pasākums	Rīcība	Skaidrojums
2. Digitālā transformācija	2.2.1.2.i. Atbalsts procesu digitalizācijai komercdarbībā	R1, R2, R3	Uzņēmējdarbības veicināšana, stiprinot pāreju uz digitalizāciju, apmācības, digitālu procesu ieviešana uzņēmumā.
	2.2.1.3.i. Atbalsts jaunu produktu un pakalpojumu ieviešanai uzņēmējdarbībā		
	2.3.1.1.i. Augsta līmeņa digitālo prasmju apguves nodrošināšana		
	2.3.1.2.i. Uzņēmumu digitālo pamatprasmju attīstība		
	2.3.2.3.i. Digitālās plaisas mazināšana sociāli neaizsargātajiem izglītojamajiem		
3. Nevienlīdzības mazināšana	3.1.2.5.i. Bezdarbnieku, darba meklētāju un bezdarba riskam pakļauto iedzīvotāju iesaiste darba tirgū	R1, R2, R3, R4	Pasākumi un aktivitātes mazaizsargāto grupu iekļaušanai sabiedrībā.

### 4.3. Projektu vērtēšanas kritēriju noteikšanas principi un kārtība, tostarp interešu konflikta novēršana

Projektu iesniegumu pieņemšanas kārtība tiek organizēta saskaņā ar spēkā esošiem reglamentējošiem normatīvajiem aktiem.

Partnerība sludinājumus par projektu iesniegumu pieņemšanu ievieto:

- mājas lapā [www.aizkrauklespartneriba.lv](http://www.aizkrauklespartneriba.lv), vietnēs *Facebook* un *Instagram*;
- Partnerības darbības teritorijā esošo pašvaldību mājas lapās;
- Lauku atbalsta dienesta mājas lapā [www.lad.gov.lv](http://www.lad.gov.lv).

Projektu vērtēšanu nodrošina Partnerības projektu vērtēšanas eksperti, un tos apstiprina SVVA komisija, kura darbojas uz biedrības Padomes apstiprināta nolikuma pamata (pielikums Nr.2).

#### Vērtēšanas kritēriju izstrādei tiek ievēroti šādi principi:

- [atbilstības princips](#) – vērtēšanas kritēriji vērtē, lai projektu pieteikumos plānotās aktivitātes un mērķi sniedz tiešu ieguldījumu SVVA stratēģijas rīcību un mērķu sasniegšanā;
- [vienlīdzības princips](#) – izstrādātie vērtēšanas kritēriji nav diskriminējoši un ir vienlīdzīgi attiecībā pret visiem, kas var pretendēt uz atbalstu;
- [ilgtspējas princips](#) – vērtēšanas kritēriji veicina projekta rezultātu saglabāšanu, izmantošanu un attīstību turpmāk;
- [efektivitātes princips](#) – kritēriji vērtēs paredzēto projekta mērķu, aktivitāšu un plānoto ieguldījumu sabalansētību;
- [inovācijas princips](#) – kritēriji vērtēs projektos paredzēto iniciatīvu un aktivitāšu novitāti VRG teritorijā;
- [prioritāšu princips](#) paredz, ka vērtēšanas kritērijos tiks vērtēts, vai projektu pieteikumos tiek sekmētas iniciatīvas, kas SVVA stratēģijā ir noteiktas kā īpaši atbalstāmas – klimatneitralitāte, jaunieši, sociāli mazaizsargātās grupas, ražošana un pakalpojumi, uzņēmējdarbības uzsācēji;
- [atklātības princips](#) – kritēriji un to vērtējums būs atklāts un pieejams projektu iesniedzējiem;
- [taisnīguma princips](#) – pret visiem projektu iesniedzējiem tiks ievēroti vienādi vērtēšanas kritēriji un principi, nepieļaujot interešu konflikta riskus.

## Projektu vērtēšanas metodika

1. Projekta iesniegums tiek vērtēts atbilstoši projektu vērtēšanas kritērijiem. Projektam piešķir noteiktu punktu skaitu atbilstoši katram vērtēšanas kritērijam, kas nosaka projekta atbilstību vietējai attīstības stratēģijai. Vērtētājs, vērtējot projekta iesniegumu, piešķir tikai tādus punktus, kas ir apstiprināti vietējā attīstības stratēģijā. Nav atļauts izmantot tādu punktu gradāciju, kas nav atrunāta stratēģijā. Pamatkritērijs par projekta atbilstību sabiedrības virzītas vietējās attīstības stratēģijai norādītajai rīcībai (1.kritērijs) tiek vērtēts ar "Atbilst" vai "Neatbilst". Ja kritērija vērtējums ir "Neatbilst", projekts netiek vērtēts pēc projekta atlases kritērijiem. Ja projekta vērtētājs kādā no kritērijiem piešķir mazāku punktu skaitu, vai norāda, ka projekts neatbilst pamatkritērijam (atbilstība rīcībai), tiek sniegts skaidrojums, pamatojot attiecīgā vērtējuma piešķiršanu.
2. Norāde par kritērija izvērtēšanai nepieciešamās informācijas atrašanās vietu projekta iesniegumā ir indikatīva un gadījumos, ja noteiktajā vietā informācija nav pieejama, nepieciešams izskatīt visu projekta iesniegumu pilnībā.
3. Vērtējot projekta iesnieguma atbilstību kritērijiem, jāņem vērā projekta iesniegumā pieejamā informācija, kā arī pārbaudē uz vietas konstatēto (ja ir veikta pārbaude uz vietas\*). Vērtējumu nevar balstīt uz pieņēmumiem vai citu informāciju, ko nav iespējams pārbaudīt, vai kas neattiecas uz konkrēto projekta iesniegumu. Tomēr, ja vērtētāja rīcībā ir kāda informācija, kas var ietekmēt projekta vērtējumu, jānorāda konkrēti fakti un informācijas avoti, kas pamato un pierāda vērtētāja sniegto informāciju.
4. Vērtējot projekta iesniegumu, jāpievērš uzmanība projekta iesniegumā sniegtās informācijas saskaņotībai starp visām projekta iesnieguma sadaļām, tās pielikumiem un papildus iesniegtiem dokumentiem, kuros informācija ir minēta. Ja informācija starp projekta iesnieguma sadaļām, tās pielikumiem un papildus iesniegtiem dokumentiem nesaskan, ir jāizvirza nosacījums par papildus skaidrojumu sniegšanu pie attiecīgā kritērija, uz kuru šī neskaidrība ir attiecināma.

\* par pārbaudes veikšanu uz vietas vienojās projektu vērtētāji, ja, vērtējot projekta iesniegumu, nav iespējams gūt pārliecību par projektā paredzētajām darbībām. Pārbaudes veikšanā uz vietas tiek veikta fotofiksācija.

Interēšu konflikta nepieļaušanas nolūkos visiem SVVA Stratēģijas komisijas un vērtēšanas ekspertiem tiek noskaidrotas interēšu teritorijas un organizācija, uzņēmumi. Tas tiek apzināts, uzsākot katras kārtas projektu vērtēšanu.

Pirms katrā rīcībā iesniegto projektu vērtēšanas, vērtēšanas eksperts aizpilda deklarāciju par objektivitātes un konfidencialitātes ievērošanu, apstiprinot, ka viņš nav ieinteresēts rīcības ietvaros iesniegto projektu vērtējumā. Tie projektu vērtēšanas eksperti, kas ir ieinteresēti kāda projekta vērtējumā, to norāda deklarācijas II daļā un attiecīgā projekta iesnieguma vērtēšanā nepiedalās, kā arī nevērtē projektu pieteikumus, kas iesniegti



attiecīgās kārtas konkrētajā rīcībā. Iesniegtos projektu iesniegumus vērtē katrs vērtēšanas eksperts atsevišķi.

Pieņemot lēmumu, SVVA Stratēģijas komisijas loceklim, kuram ir interese kāda projekta realizēšanā, nepiedalās lēmuma pieņemšanā par konkrēto projektu un attiecīgās kārtas konkrētajā rīcībā iesniegtajiem projektiem.

Personas, kuras nepiedalās lēmuma pieņemšanā, norāda sēdes protokolā. SVVA Stratēģijas komisijas sēdes protokolā norāda personas, kas piedalās lēmuma pieņemšanā, to pārstāvēto iestādi, kā arī informāciju par likuma „Par interešu konflikta novēršanu valsts amatpersonu darbībā” prasību ievērošanu.

Projektu vērtēšanas dokumentāciju: projektu sarakstu, projektu lēmumus, SVVA Stratēģijas komisijas sēdes protokola (kurā norāda personas, kas piedalās lēmuma pieņemšanā, to pārstāvēto iestādi, kā arī informāciju par likuma „Par interešu konflikta novēršanu valsts amatpersonu darbībā” prasību ievērošanu) izrakstu kopā ar projektu iesniegumiem un tiem pievienotajiem dokumentiem 1 mēneša laikā pēc projektu iesniegumu pieņemšanas termiņa beigām ievieto Lauku atbalsta dienesta Elektroniskās pieteikšanās sistēmā.

Lēmumu par projekta iesnieguma atbilstību vietējās attīstības stratēģijai un par publiskā finansējuma pietiekamību paraksta vietējās rīcības grupas paraksttiesīgā persona. Partnerības lēmumu var apstrīdēt mēneša laikā pēc tā stāšanās spēkā, iesniedzot iesniegumu SVVA Stratēģijas komisijas priekšsēdētājam. SVVA Stratēģijas komisijas priekšsēdētāja lēmumu var pārsūdzēt tiesā.

SVVA Stratēģijas komisijai ir tiesības pieprasīt papildus skaidrojošu informāciju no pretendenta, kas ir nepieciešama kritēriju izvērtēšanai un punktu piešķiršanai. Pretendentam ir jāsniedz pieprasītā informācija ne vēlāk kā 5 dienu laikā no attiecīgā pieprasījuma saņemšanas. SVVA Stratēģijas komisija apstiprina ekspertus projekta izvērtēšanai. SVVA Stratēģijas komisija un eksperti var apmeklēt iesniegto projektu tā realizācijas vietā pirms projekta apstiprināšanas.

Saskaņā ar MKN projektu Partnerība 10 darbdienu laikā pēc vērtēšanas termiņa beigām Lauku atbalsta dienesta Elektroniskās pieteikšanās sistēmā iesniedz šādus dokumentus:

57.4. lēmēj institūcijas pārstāvju un paraksttiesīgās personas interešu deklarāciju, uzsākot pildīt valsts amatpersonas pienākumus. Interešu deklarāciju iesniedz arī persona, kas protokolē lēmēj institūcijas sēdes;

57.5. projektu vērtētāju individuālo vērtējumu par katru projektu un projektu vērtētāju interešu konflikta deklarāciju, ja vien projektu vērtētājs nav šo noteikumu 57.4. apakšpunktā minētā persona (pirms katras projektu vērtēšanas).

## Interesešu konflikta deklarācijas paraugs

### INTEREŠU DEKLARĀCIJA

Vārds, uzvārds	
Organizācija, amats:	
Projektu konkursa nosaukums:	
Projekta nosaukums:	
Projekta iesniedzējs:	
Projekta numurs:	

#### Apliecinājums A

Apliecinu, ka man nav tādu apstākļu, kuru dēļ es, personisku motīvu vadīts (-a) varētu būt ieinteresēts (-a) konkursa rezultātos par labu kādam pretendētājam un kuri varētu ietekmēt manu objektivitāti lēmumu pieņemšanā.

Datums: \_\_\_\_\_ Paraksts: \_\_\_\_\_

#### Apliecinājums B

Informēju, ka man ir apstākļi, kuru dēļ es varētu nonākt interesešu konfliktā un kuri varētu ietekmēt manu objektivitāti lēmumu pieņemšanā:

(papildus informācija par apstākļiem, kas veido interesešu konfliktu, norāda attiecīgo projektu iesniedzēju)

Ar šo apliecinu, ka nepiedalīšos lēmumu pieņemšanas procesā projektam, kurus iesniedzis pretendents, ar ko man varētu pastāvēt interesešu konflikts.

Datums: \_\_\_\_\_ Paraksts: \_\_\_\_\_

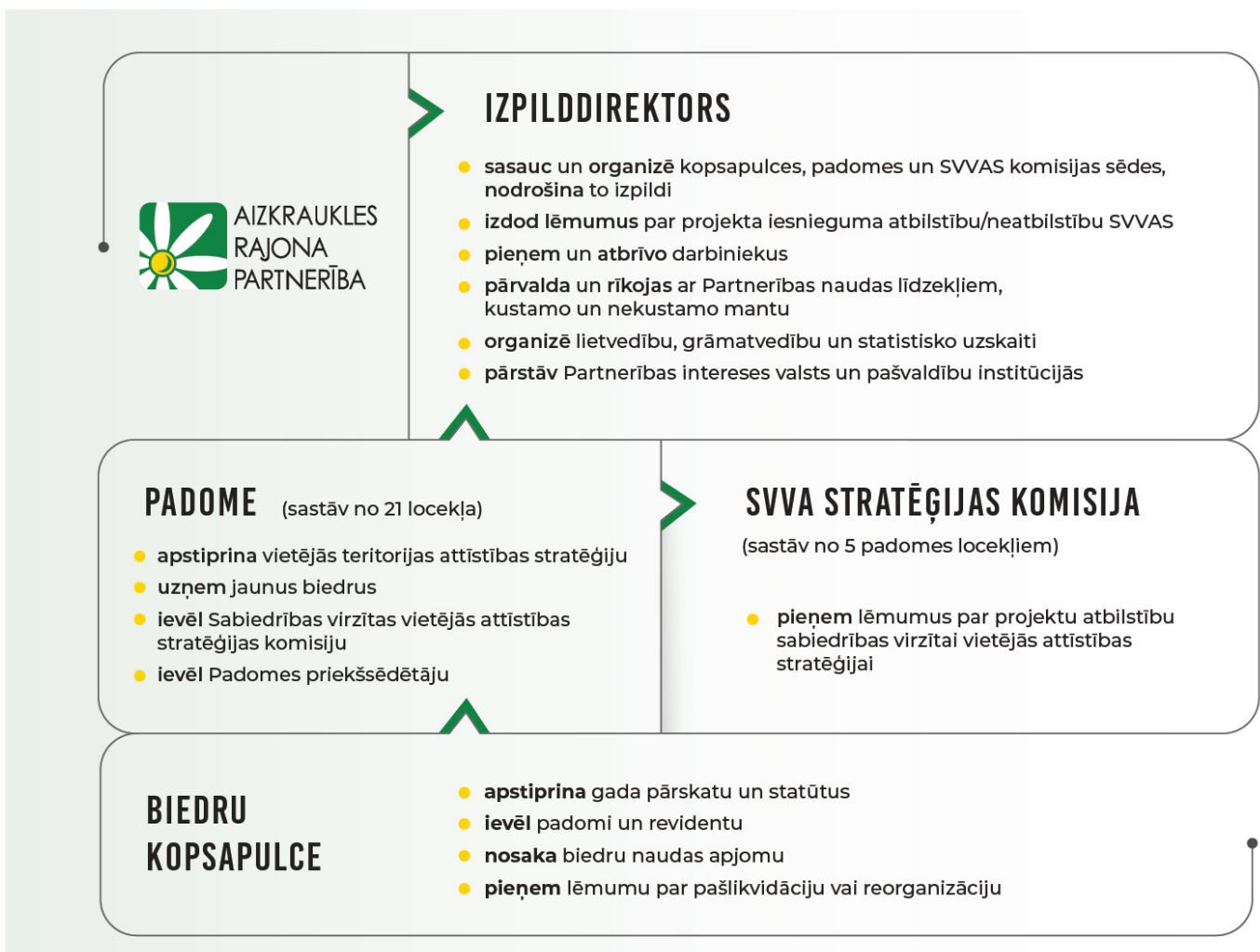
#### 4.4. Sabiedrības virzītas vietējās attīstības stratēģijas īstenošanas uzraudzība un novērtēšanas procedūra

Partnerība katru gadu no 2025. gada līdz otrā ceturkšņa beigām novērtē vietējās attīstības stratēģijā noteikto mērķu un sasniedzamo rezultātu, arī rīcības rezultātu, rādītāju izpildi un savu darbību iepriekšējā gadā, kā arī iesniedz Lauku atbalsta dienestā novērtējumu un publicē to savā tīmekļvietnē. Par informācijas sniegšanu un nodošanu atbild Partnerības administratīvā vadītāja.

Informācija tiek iegūta, izmantojot gan statistikas datus no publiskajiem reģistriem, gan projektu iesniegumos iekļauto informāciju. Tiek veikta paplašināta teritorijas attīstības analīze un izvērtēta SVVA stratēģijas ietekme uz teritorijas attīstību.

Partnerība nodrošina projektu īstenošanas uzraudzību ne mazāk kā vienu reizi katram projektam uzraudzības laikā līdz sabiedrības virzītas vietējās attīstības stratēģijas īstenošanai piešķirtā publiskā finansējuma izlietojumam.

#### 4.5. Sabiedrības virzītas vietējās attīstības stratēģijas īstenošanas organizācija



Partnerība SVVA stratēģijas īstenošanai saņem ELFLA atbalstu KLP SP 2023.-2027.gadam intervencē LA19 *"Darbību īstenošana saskaņā ar vietējās attīstības stratēģiju, tostarp sadarbības aktivitātes un to sagatavošana"* savas darbības nodrošināšanai, vietējās attīstības stratēģijas iedzīvināšanas pārvaldībai, uzraudzībai un novērtēšanai, tostarp teritorijas aktivizēšanai un publicitātes pasākumiem, novirzot līdz 17% no SVVA stratēģijas īstenošanai piešķirtā publiskā finansējuma.

Partnerības atbalstam tiek piemērots vienotās likmes finansējuma izmaksas, kas nav personāla izmaksas, saskaņā ar Vispārējās regulas Nr.2021/1060 56.panta 1.punktu – vienota likme 40% no atbilstīgajām tiešajām personāla izmaksām var izmantot, lai segtu darbības atlikušās atbilstīgās izmaksas.

Atbalsta intensitāte - **100%**.

Partnerība īpašu uzmanību pievērš sabiedrības aktivizēšanai un kapacitātes veidošanai ar nolūku veicināt informācijas apmaiņu starp iesaistītajām un ieinteresētajām personām, vietējās sabiedrības iesaisti un sadarbību vietējās attīstības procesiem nozīmīgu jautājumu risināšanā, pieredzes apmaiņu, nepieciešamo zināšanu iegūšanu un citus resursus, veiksmīgai vietējās attīstības stratēģijas īstenošanai, tāpat arī sniedz atbalstu potenciālajiem atbalsta saņēmējiem projektu ideju radīšanā, projektu izstrādāšanā un projektu iesniegumu sagatavošanā un projekta iesnieguma aizpildīšanā, tādā veidā uzlabojot projektu kvalitāti, kā arī sniedzot atbalstu projekta īstenošanas un uzraudzības laikā.

## 5. FINANSĒJUMA SADALES PLĀNS



Nr. p. k.	Mērķis	Stratēģiskā plāna intervencē	
		atbalsta apmērs (% pret kopējo atbalstu Stratēģiskā plāna intervencē)	atbalsta apmērs (eiro)
1	M1 Sekmēt vietējās ekonomikas stiprināšanas iniciatīvas, tostarp veicinot klimatneitralitāti	60	762 761,06
2	M2 Atbalstīt lauku kopienu iniciatīvas, tai skaitā kopienas ar viedā ciema iezīmēm	30	381 380,53
3	M3 Veicināt starpvalstu un starpteritoriālu sadarbību uzņēmējdarbības stiprināšanai un kopienu spēcinošām iniciatīvām	10	127 126,85
Kopā		100	<b>1 271 268,44</b>
t. sk. uzņēmējdarbības attīstībai		60	762 761,06



### Pielikumi:

1. Viedā ciema pazīmes;
2. Projektu vērtēšanas nolikums.