



**LATVIJAS REPUBLIKAS ZEMKOPĪBAS MINISTRIJAS
LAUKSAIMNIECĪBAS DATU CENTRS**

**2017. GADA
PUBLISKAIS PĀRSKATS**

RĪGA, 2018

Kārtējo gada publisko pārskatu veidojām sabiedrības informēšanai par Lauksaimniecības datu centra (turpmāk LDC) paveiktajiem darbiem 2017. gadā un plānotajiem darbiem turpmākajam periodam.

2017. gadā LDC darbība tika nodrošināta piešķirto finanšu līdzekļu ietvaros, noteiktās pamata funkcijas tika izpildītas, reģistri uzturēti un attīstīti, veicot uzlabojumus:

- Elektroniskās informācijas ievades sistēmā;
- Dzīvnieku gaļas pārraudzības programmas uzlabošanā;
- Piena kvalitātes reģistra sistēmā;
- Bioloģisko saimniecību reģistra sistēmā;
- Zemkopības ministrijas un padotības iestāžu vienotā servera uzturēšanā un attīstībā.

LDC strādā 3 departamenti un trīs informācijas tehnoloģiju nodaļas, kas nodrošina visu uzdoto uzdevumu izpildi. Papildus ikdienas funkciju nodrošināšanai, nopietns darbs bija Brīvprātīgi saistītā maksājuma (BSA) atbalsta kontroles nodrošināšana, veicot kontroli vairāk kā 200 saimniecībās.

2017. gada prioritāte bija gatavošanās Eiropas Savienības jauno normatīvo aktu ieviešanai un informācijas sagatavošana Eiropas Savienības un valsts atbalsta maksājumu saņemšanai. Otrs svarīgākais posms ir kvalitatīvi pārstāvēt valsti informācijas sagatavošana Starptautiskās pārraudzības komitejas (ICAR) kvalitātes sertifikāta pagarināšanai.

Nopietns darbs turpinājās pie pārraudzības programmas izstrādes, bioloģisko saimniecību reģistra uzlabošanas, piena kvalitātes sistēmas attīstībai un veterinārās informācijas un izlietoto veterināro zāļu reģistrēšanas uzsākšanai.

Iesāktos darbus un projektus mēs turpināsim arī turpmākos gadus, lai nodrošinātu valsts deleģēto uzdevumu izpildi un samazinātu administratīvo slogu zemniekiem un uzņēmējiem.

Ivans Vorslovs,
Direktors

LAUKSAIMNIECĪBAS DATU CENTRA DARBĪBAS VISPĀRĪGS RAKSTUROJUMS

1.1. Juridiskais statuss

Lauksaimniecības datu centrs (turpmāk – datu centrs) līdz 2012.gada 31.decembrim bija Zemkopības ministrijas pārraudzībā esošā valsts pārvaldes iestāde valsts aģentūra, bet no 2013.gada 1.janvāra ir Zemkopības ministrijas pārraudzībā esoša tiešās pārvaldes valsts iestāde.

Datu centra darbību reglamentē 2012. gada 18.decembra Ministru kabineta noteikumi nr. 878 ‘‘Lauksaimniecības datu centra nolikums’’ un citi saistošie ES un nacionālie normatīvie akti.

Datu centra struktūra:

- Direktors
- Direktora vietnieks
- Trīs departamenti:
 - Metodoloģijas departaments
 - Lauksaimniecības departaments
 - Finanšu un administratīvais departaments
- Informācijas tehnoloģiju un atbalsta nodaļa
- Informatīvo sistēmu izstrādes nodaļa
- Informatīvo sistēmu projektēšanas nodaļa

1.2. Darbības virzieni un uzdevumi

Datu centram ir šādas funkcijas:

- nodrošināt valsts pārvaldes funkciju veikšanai nepieciešamo informāciju lopkopības nozarē atbilstoši attiecīgo jomu regulējošajos normatīvajos aktos noteiktajām prasībām;
- īstenot valsts un starptautiskās programmas attiecībā uz ganāmpulku, novietņu, dzīvnieku, dzīvnieku īpašnieku (turētāju) un barības aprītē iesaistīto personu reģistru, veikt reģistru uzturēšanu un administrēšanu, ievērojot ES prasības;
- īstenot valsts un starptautiskās programmas attiecībā uz piena reģistra uzturēšanu un piena kvalitātes sistēmas administrēšanu, ievērojot ES prasības;
- ieviest valstī vienotu ciltsdarba informācijas sistēmu piena un gaļas pārraudzībai un lauksaimniecības dzīvnieku ciltsvērtības noteikšanai, ievērojot ICAR un INTERBULL prasības;
- informēt sabiedrību par normatīvajiem aktiem, kas regulē ganāmpulku, novietņu, dzīvnieku un dzīvnieku īpašnieku (turētāju), barības aprītē iesaistīto personu, kā arī ciltsdarba jomu.

Datu centra galvenie uzdevumi ir:

- uzturēt datu bāzi un arhīvu par ganāmpulkiem, novietnēm, dzīvniekiem, dzīvnieku īpašniekiem (turētājiem) un barības aprītē iesaistītajām personām;
 - nodrošināt ganāmpulku, novietņu, dzīvnieku, dzīvnieku īpašnieku (turētāju) un barības aprītē iesaistīto personu reģistru aktualizēšanu un notikumu reģistrēšanu;
 - nodrošināt individuālus identitātes numurus dzīvnieku apzīmēšanai;
 - nodrošināt dzīvnieku individuālo apzīmēšanas līdzekļu sagādi un izsniegšanu;
 - sagatavot un izniegt dzīvniekiem paredzētos identifikācijas dokumentus (liellopu pases eksportam, zirgu pases);
 - uzturēt ciltsdarba un pārraudzības informācijas datu bāzi un arhīvu;
 - administrēt un apstrādāt lauksaimniecības dzīvnieku ciltsvērtības un pārraudzības datus saskaņā ar normatīvajiem aktiem;
 - nodrošināt normatīvajos aktos noteiktajā kārtībā dzīvnieku audzēšanā un ciltsdarbā iesaistītās personas ar nepieciešamo aģentūras reģistros esošo informāciju un ciltsdokumentāciju;
-

- uzturēt informatīvo sistēmu par piena pircējiem, piena ražotājiem un piena kvalitātes sistēmas administrēšanu;
 - atbilstoši kompetencei sagatavot un iesniegt Eiropas Komisijā pārskatus par piena cenām un dzīvnieku reģistru.
- ✓ - uzturēt un attīstīt vienotu svaigpiena kvalitātes datubāzi, bioloģiskās lauksaimniecības, lopkopības statistikas un veterinārās informācijas sistēmu;
 - ✓ - nodrošināt informāciju citiem valsts reģistriem, datubāzēm, Centrālajai statistikas pārvaldei, kā arī valsts un Eiropas Savienības atbalsta saņemšanai un integrētās administrēšanas un kontroles sistēmai;
 - ✓ Mājas (istabas) dzīvnieku reģistrēšana, reģistra uzturēšana un administrēšana.

1.3. Programmas darbības uzdevumu īstenošanai

Lauksaimniecības datu centrs (LDC) deleģēto funkciju izpildi un izvirzīto mērķu sasniegšanu nodrošina, īstenojot šādus darbības virzienus:

- Pārtikas drošība un kvalitāte, dzīvnieku veselība
- Lauku uzņēmējdarbības attīstības veicināšana
- Dabas resursu ilgtspējības saglabāšana
- Nozaru pārvaldība

1.4. Pārskata gada prioritātes

Valsts atbalsts 2017. gadā

Saskaņā ar Ministru kabineta noteikumiem 2017. gadā valsts atbalsts subsīdiju veidā bija paredzēts dzīvnieku, ganāmpulku un novietņu reģistra uzturēšanai, piena pārraudzības sistēmas uzturēšanai un virspārraudzības veikšanai.

Pieejamais finansējums tika novirzīts novietņu reģistra uzturēšanai, lopbarības ražotāju, bioloģisko saimniecību reģistra datu bāzes attīstībai, kā arī pārraudzības datu apstrādei piena un gaļas pārraudzības ganāmpulkiem, informācijas nosūtīšanai ganāmpulku īpašniekiem par pārraudzības rezultātiem un piena kvalitātes informācijas datu bāzes uzturēšanai un tās attīstībai.

Starptautisku sadarbību

Datu centrs turpina pārstāvēt valsts intereses Starptautiskajā dzīvnieku pārraudzības komitejā (ICAR), piedaloties ikgadējās šīs organizācijas rīkotajās konferencēs, tehniskajās darba grupās par dzīvnieku identifikācijas sistēmas uzlabošanu, semināros par dzīvnieku atražošanas un pārraudzības jautājumiem. Katru gadu tiek sagatavoti vaislas bulļu vērtējumi un nosūtīti dati Interbull, piedalāmies semināros par liellopu vērtēšanas sistēmas uzlabošanu un gaļas pārraudzības programmā Interbeef, kā arī EAAP organizācijas darbā, starptautiskās piensaimnieku organizācijas (IDF) konferencēs un semināros un starptautiskajā mājdzīvnieku labturības organizācijā.

Kā katru gadu, arī 2017.gadā veiksmīga sadarbība turpinājās ar kaimiņvalstīm Igauniju un Lietuvu un citām ES valstīm, Čehiju, Vāciju, Poliju, Zviedriju, Franciju.

Tiek turpināts darbs informācijas nosūtīšanai EUROPETNET par Latvijā reģistrētajiem mājdzīvniekiem.

Birokrātiskā sloga mazināšana

Vienotajam Zemkopības ministrijas resora Klientu apkalpošanas centram (KAC) Metodoloģijas departaments ir nodeleģējis izpildei vairākus pakalpojumus, sevišķi uzlabotas ir mājdzīvnieku reģistrēšanas iespējas, jo ir izstrādāts arī maksājuma modulis izmantojot iespēju samaksu veikt caur internetbanku. Tiek turpināta procedūru izstrāde par LDC kompetencē esošiem jautājumiem, tiek turpināta iesniegumu izskatīšana un atbilžu sniegšana par LDC reģistriem, informācijas precizēšanu, kļūdu labošanu, sabiedrības informēšana par

LDC jaunumiem, kā arī elektronisko pakalpojumu piedāvājuma izstrāde un autorizēto lietotāju apmācīšana darbam ar elektroniskajiem pakalpojumiem. Ir apstiprināti e-pakalpojumi, kuri ir aprakstīti un pieejami portālā Latvija.lv

1.5. LDC atbildībā esošās nozares politikas jomas

Datu centrs piedalās lopkopības nozares piena, gaļas un ciltsdarba programmu politikas izstrādāšanā un ir atbildīga par to daļu īstenošanu, kas ir Datu centra kompetencē.

Datu centrs īsteno politiku šādās jomās:

- dzīvnieku identifikācijas nodrošināšanā;
 - novietņu reģistra uzturēšanā;
 - piena kvalitātes sistēmas administrēšanā;
 - ciltsdarbā;
 - lopbarības ražotāju reģistra uzturēšanā;
 - bioloģisko saimniecību reģistra uzturēšanā;
 - veterinārās informācijas informatīvās sistēmas uzturēšanā un attīstībā;
 - izlieto veterinaro zāļu reģistra izveidošanā un uzturēšanā;
 - mājdzīvnieku reģistra uzturēšanā un administrēšanā;
-
- piedalās ES un nacionālo subsīdiju administrēšanā;
 - brīvprātīgi saistītā atbalsta maksājuma saņemšanas kontrolēs saimniecībā uz vietas;
 - piedalās personu sertifikācijas darbā pakalpojumu sniegšanai ciltsdarbā;
 - veicina lauksaimniecības dzīvnieku bioloģiskās daudzveidības saglabāšanu;
 - nodrošina metodisko vadību pārraudzības darba veikšanai piena un gaļas nozarēs;
 - piedalās normatīvo aktu izstrādē;
 - veic citus normatīvajos aktos noteiktos uzdevumus.

2. LDC funkciju veikšanai paredzami finanšu līdzekļi un to avoti, 1.tabula

Finanšu līdzekļi	2017. gadā plānotie ieņēmumi, euro	2017.gada faktiskā Izpilde, euro	%
Dotācija no vispārējiem ieņēmumiem	1495520	1495520	100
Ieņēmumi no maksas pakalpojumiem un citi pašu ieņēmumi	910523	989830	108.7
Kopā, euro	2406043	2485350	103.3

LDC finansējums

Datu centra budžetu pārskata gadā veidoja divas valsts budžeta apakšprogrammas:

Apakšprogramma 21.01.00. „Valsts atbalsts lauksaimniecības un lauku attīstībai (subsīdijas)”:

Finansējuma izlietojums - 1078119 euro jeb 100% no 2017.gada plāna

Apakšprogramma 21.02.00 „Sabiedriskā finansējuma administrēšana un valsts uzraudzība lauksaimniecībā”:

Maksas pakalpojumu plāns izpildīts par 108.7%.

Finansējuma izlietojums - 1502789 euro jeb 97% no 2017.gada plāna.

Maksas pakalpojumi

LDC sniedz maksas pakalpojumus saskaņā ar 2013.gada 17.septembra Ministru kabineta noteikumiem Nr.880 „Lauksaimniecības datu centra publisko maksas pakalpojumu cenrādis”.

Bilance

Ilgtermiņa ieguldījumi kopsummā, salīdzinot ar iepriekšējo pārskata gadu, samazinājušies par 146051 euro.

Nemateriālie ieguldījumi kopsummā salīdzinot ar iepriekšējo pārskata gadu samazinājušies par 65838 euro un 28%. Samazinājums saistīts ar to, ka 2017.gadā netika iegādātās jaunas datorprogrammas, bet licences iegādātās minimālā apjomā.

Pārskata gadā, salīdzinot ar iepriekšējo periodu, pamatlīdzekļu kopsumma samazinājusies par 80213 euro un par 20%. Iegādāta datortehnika, 13 vienības par 31961 euro, tajā skaitā nepārtrauktās barošanas bloks (UPS) modulārās servertelpas (Zemkopības nozares datu centrs) modernizācijas ietvaros 26115 euro.

Apgrozāmie līdzekļi kopsummā, salīdzinot ar iepriekšējo pārskata gadu, samazinājušies par 114703 euro un par 19%.

Salīdzinot ar iepriekšējo gadu, krājumi nav būtiski mainījušies. Debitori, salīdzinot ar iepriekšējo gadu, samazinājušies par 29825 euro un par 88% sakarā ar to, ka samazinājās izrakstīto rēķinu skaits par mājas (istabas) dzīvnieku reģistrāciju (liela daļa dzīvnieku bija reģistrēta 2016.gada beigās – 2017.gada sākumā). Nākamo periodu izdevumi un avansi par pakalpojumiem un projektiem, salīdzinot ar iepriekšējo gadu, ir palielinājušies par 12304 euro un par 9%.

Naudas līdzekļi, salīdzinājumā ar iepriekšējo pārskata periodu, ir samazinājušies par 97798 euro un par 32%. Naudas līdzekļi tiek glabāti Valsts kasē.

Salīdzinot ar iepriekšējo periodu, pašu kapitāls samazinājies par 260692 euro un par 23%. Pārskata gada budžeta izpildes rezultāts ir -260692 euro.

Salīdzinājumā ar iepriekšējo pārskata periodu, kreditori kopumā samazinājušies par 62 euro un par 0.05%.

2.tabula

Lauksaimniecības datu centra aktīvi un pasīvi 2017.gadā
(kopsavilkuma bilance), euro

Nr. p/k		Gada sākumā	Gada beigās
1.	Aktīvs	1246219	985465
1.1.	Ilgtermiņa ieguldījumi	635391	489340
1.2.	Apgrozāmie līdzekļi	610828	496125
2.	Pasīvs	1246219	985465
2.1.	Pašu kapitāls	1127120	866428
2.2.	Kreditori	119099	119037

Lauksaimniecības datu centra zembilances kontos uz 31.12.2017. ir uzrādīts:

„Nomātie aktīvi” 133062 euro, aktīvi palielinājušies par 18310 euro, jo palielinājusies nomāto aktīvu izmantošana iestādē. Nomāto aktīvu sastāvā ir nomātās Venden ūdens iekārtas (1067 euro), nomātās automašīnas (131995 euro)

Pārskats par pamatbudžeta izdevumiem

3.tabula

Lauksaimniecības datu centra izdevumi (budžeta izpilde), euro

Nr. p/k	Rādītāji	2016.gads	2017. gads	Izmaiņas, % no 2016.gada
I	Izdevumi – kopā	2343392	2580908	10
1.	Uzturēšanas izdevumi	2245171	2544308	13
2.	Kapitālie izdevumi	98221	36600	-63

Personāla vadības politika 2016.gadā

Lauksaimniecības datu centra personāla politikas pamatnostādnes atspoguļotas datu centra stratēģijā.

LDC personāla politikas mērķis ir ilgtermiņā piesaistīt profesionālus un uz darba rezultātu orientētus darbiniekus, nodrošināt darbinieku profesionalitāti un izaugsmi, lai tie spētu efektīvi īstenot LDC noteikto funkciju izpildi un sniegto pakalpojumu kvalitāti.

Lauksaimniecības datu centrā uz 2016.gada 01.janvāri apstiprināta 71 amata vieta, tsk., 10 ierēdņu vietas.

2016.gadā ar LDC tika noslēgti 17 darba līgumi, darba tiesiskās attiecības izbeidza 15 strādājošie (skat.1.att.).

Personāla vadības politika 2017.gadā

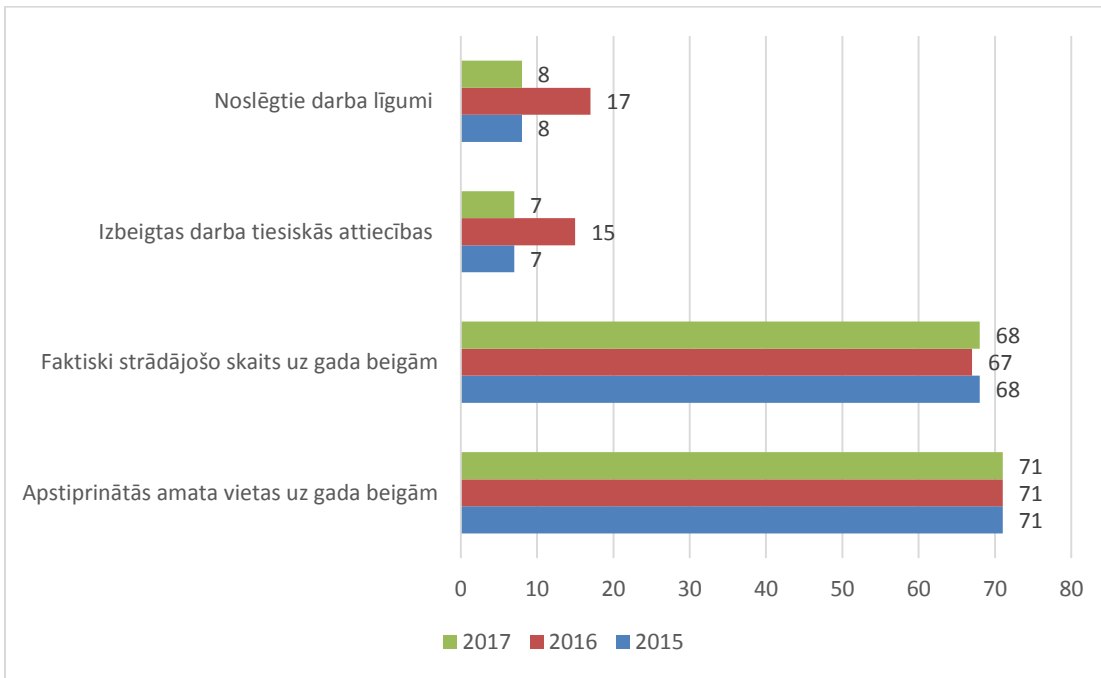
Lauksaimniecības datu centra personāla politikas pamatnostādnes atspoguļotas datu centra stratēģijā.

LDC personāla politikas mērķis ir ilgtermiņā piesaistīt profesionālus un uz darba rezultātu orientētus darbiniekus, nodrošināt darbinieku profesionalitāti un izaugsmi, lai tie spētu efektīvi īstenot LDC noteikto funkciju izpildi un sniegto pakalpojumu kvalitāti.

Lauksaimniecības datu centrā uz 2017.gada 1.janvāri apstiprināta 71 amata vieta, tsk., 10 ierēdņu vietas.

2017.gadā ar LDC tika noslēgti 8 darba līgumi, darba tiesiskās attiecības izbeidza 7 strādājošie (skat.1.att.).

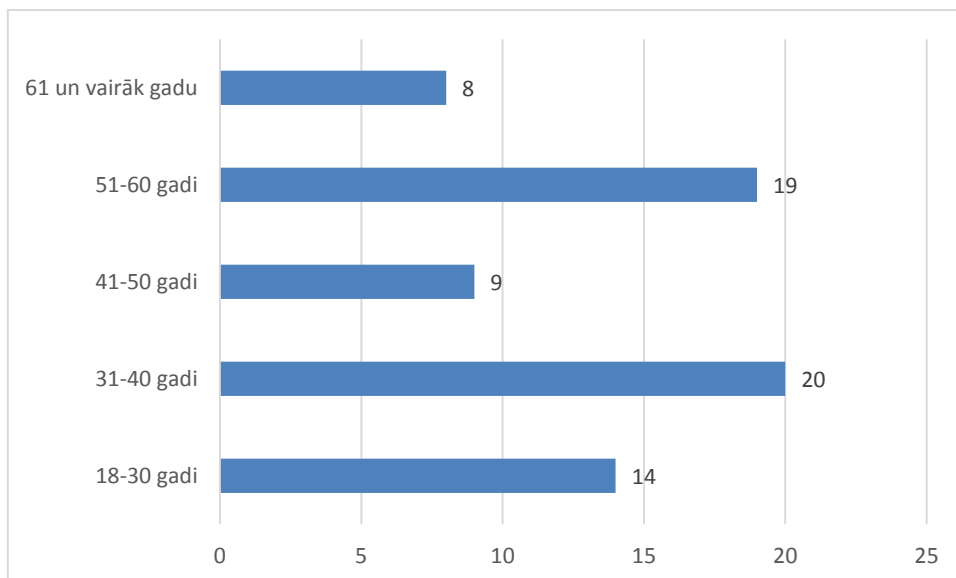
Personāla mainība



(1.attēls)

Izanalizējot un salīdzinot nodarbināto skaitu LDC pa vecuma grupām, vairāk nodarbināto ir vecuma grupās no 31-40 gadiem (20 darbinieki) un 51-60 gadiem (19 darbinieki), vecumā no 18-30 gadiem (14 darbinieki), 41-50 gadiem (9 darbinieki), 61- vairāk gadu (8 darbinieki) (skat.2.att.)

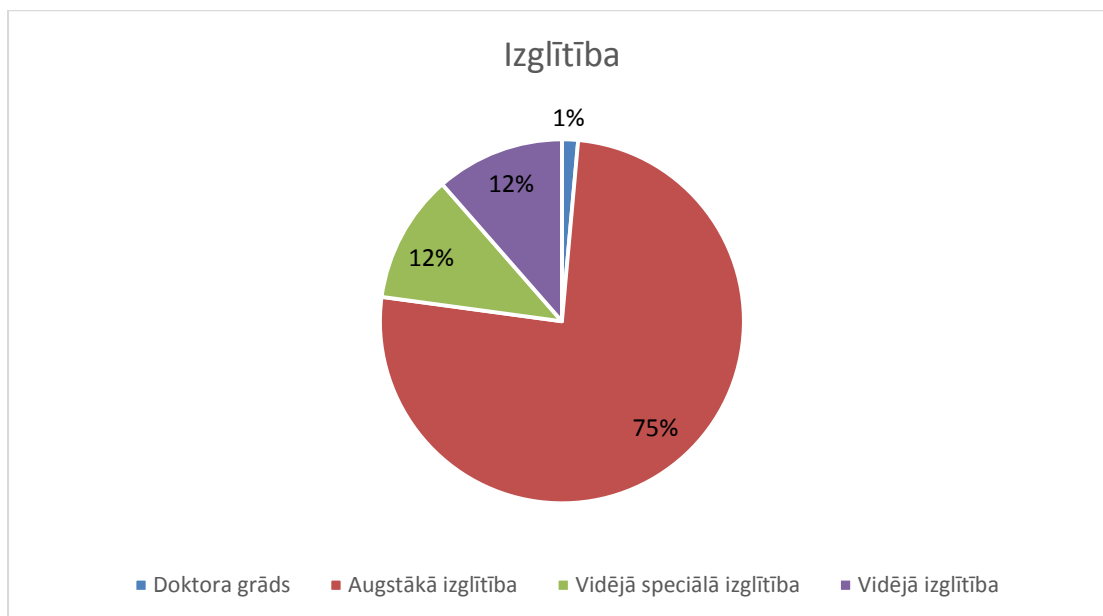
Nodarbinātie pa vecuma grupām 2017.gada beigās.



(2.attēls)

Izglītības līmeņa raksturojums.

Kopumā 2017.gadā no visiem LDC nodarbinātajiem – 53 ir augstākā izglītība (75%), vienam ierēdnim ir Lauksaimniecības doktora zinātniskais grāds – LDC direktoram. 8 darbiniekiem (12%) ir vidējā speciālā izglītība un 8 darbiniekiem (12%) ir vidējā izglītība (skat.3.att.).



(3.attēls)

Lai īstenotu LDC funkciju sekmīgu izpildi, ierēdņi un darbinieki paaugstināja kvalifikāciju, piedaloties dažādos institūciju organizētajosursos, semināros un mācību programmās. Ierēdņu un darbinieku apmācības tika plānotas, apkopojot ikgadējā novērtēšanā apzinātās mācību vajadzības.

Nemot vērā LDC budžeta iespējas, 2017.gadā apmācīti ap 95% strādājošo. Ierēdņi un darbinieki papildināja savas zināšanas jomās, kas saistītas ar tiešo darba specifiku un Valsts pārvaldi. IT darbinieki apmācīti speciālajos ar darba specifiku saistītajosursos. LDC ierēdņu un darbinieku apmācībai izmanto gan iekšējās apmācības, kuras organizē LDC vadošie speciālisti, gan ārējās apmācības, izmantojot dažādu mācību centru piedāvājumu.

LDC ir orientēts uz attīstību ilgtermiņā, tādējādi nodrošinot saviem darbiniekiem stabilu darba vidi. Tā atbalsta darbinieku profesionālo attīstību, nodrošinot viņiem atbilstošas mācību un izaugsmes iespējas, atbilstoši darbinieka uzņēmībai, iniciatīvai un mērķtiecībai.

Visiem LDC darbiniekiem ir tiesības iesniegt savus priekšlikumus personāla politikas papildināšanai un pilnveidošanai.

LDC darbinieku un ierēdņu darbības un tās rezultātu novērtēšana tiek veikta saskaņā ar 10.07.2012. MK noteikumiem Nr.494 „Noteikumi par valsts tiešās pārvaldes iestādēs nodarbināto darba izpildes novērtēšanu”.

3. Darbības stratēģijas īstenošana 2017. gadā

Budžeta programma „Valsts atbalsts lauksaimniecības un lauku attīstībai (subsīdijas)”;

No budžeta programmas 2016. gadā tika finansēti šādi galvenie pasākumi:

- Dzīvnieku, ganāmpulku un novietņu reģistra uzturēšana;
- Piena pārraudzības datu uzturēšana; virspārraudzības organizēšana;
- Valsts atbalsta administrēšana.

Politikas rezultāti

Īstenojot šo programmu, 2017. gadā LDC nodrošina dzīvnieku identifikāciju un datu bāzes darbību gan ganāmpulku, gan novietņu, gan dzīvnieku reģistriem.

LDC izveidojot jaunus elektroniskos pakalpojumus, nodrošināja iespēju ganāmpulku īpašniekiem izmantot autorizēto datu bāzes sadaļu informācijas apskatei un analīzei, kā arī datu ievadei. Tika izveidota sistēma telefoniski pasūtīt dzīvnieku identifikācijas līdzekļus, lai nodrošinātu identifikācijas līdzekļu savlaicīgu piegādi zemniekam.

Darbības rezultāti dzīvnieku, ganāmpulku un novietņu reģistra uzturēšanā

Kopsavilkums par lauksaimniecības nozaru koncentrāciju

1.tabula

Liellopu skaits saimniecībā	31.12.2017				
	Saimniecības ar attiecīgo liellopu skaitu		Liellopi grupā		
	Skaitis	%	Kopā	Slaucamās govīs	Gaļas II*
1	4456	20,0	4456	2 658	286
2	3766	16,9	7532	3 533	749
3-5	4697	21,1	17651	7 091	2862
6-9	2508	11,3	18222	7 041	3861
10-19	2873	12,9	39219	14 733	10569
20-29	1242	5,6	29749	9 324	10179
30-49	1096	4,9	41480	11 994	15985
50-99	952	4,3	66295	18 903	27047
100-199	427	1,9	57673	20 227	16882
200-299	128	0,6	30865	11 354	8672
>=300	140	0,6	92160	43 423	8544
Kopā	22 285	100,0	405 302	150 281	105636

Rādītāji par pilnu kalendāro gadu iesniedzami līdz kārtējā gada

15.februārim

* Gaļas II -gaļas
 šķirnes liellopi +
 piena-gaļas šķirnes
 liellopi +XG + XX
 (kur viens no
 vecākiem ir gaļas
 šķirnes)

2.tabula

Cūku skaits saimniecībā	31.12.2017			
	Saimniecības ar attiecīgo cūku skaitu		Cūku skaits	
	Skaitis	%	Skaitis	%
1-9	3 690	66,0	10 463	3,3
10-50	500	8,9	9 502	3,0
51-100	45	0,8	3 108	1,0
101-500	32	0,6	6 121	1,9
501-1000	5	0,1	3 737	1,2
1001-5000	14	0,3	33 884	10,5
5001-10000	7	0,1	52 095	16,2
>10000	9	0,2	202 465	63,0
Kopā	5 588	100,0	321 375	100,0

Rādītāji par pilnu kalendāro gadu iesniedzami līdz kārtējā gada

15.februārim

3.tabula

Sivēnmāšu skaits saimniecībā	31.12.2017			
	Saimniecības ar attiecīgo sivēnmāšu skaitu		Sivēnmāšu skaits	
	Skaitis	%	Skaitis	%
1-9	716	88,5	1 539	6,1
10-50	62	7,7	1 060	4,2
51-100	6	0,7	357	1,4
101-500	11	1,4	2 598	10,4
501-1000	7	0,9	5 779	23,0
1001-5000	7	0,9	13 742	54,8
5001-10000	0	0,0	0	0,0
>10000	0	0,0	0	0,0
Kopā	809	100,0	25 075	100,0

Rādītāji par pilnu kalendāro gadu iesniedzami līdz kārtējā gada

15.februārim

4.tabula

Aitu skaits saimniecībā	31.12.2017	
	Saimniecības ar attiecīgo aitu skaitu	Aitu skaits

	Skaitis	%	Skaitis	%
1-5	1 309	36,7	3502	3,1
6-10	554	15,6	4275	3,8
11-15	337	9,5	4287	3,8
16-20	211	5,9	3768	3,4
21-50	576	16,2	18618	16,6
51-100	321	9,0	22737	20,3
>100	254	7,1	54918	49,0
Kopā	3 562	100,0	112 105	100,0

Rādītāji par pilnu kalendāro gadu iesniedzami līdz kārtējā gada
15.februārim

5.tabula

Kazu skaits saimniecībā	31.12.2017			
	Saimniecības ar attiecīgo kazu skaitu		Kazu skaits	
	Skaitis	%	Skaitis	%
1-5	1724	78,4	3703	29,0
6-10	263	12,0	1950	15,2
11-15	93	4,2	1170	9,1
16-20	44	2,0	788	6,2
21-50	44	2,0	1248	9,8
51-100	18	0,8	1240	9,7
>100	14	0,6	2692	21,0
Kopā	2 200	100,0	12 791	100,0

Rādītāji par pilnu kalendāro gadu iesniedzami līdz kārtējā gada
15.februārim

6.tabula

Zirgu skaits saimniecībā	31.12.2017			
	Saimniecības ar attiecīgo zirgu skaitu		Zirgu skaits	
	Skaitis	%	Skaitis	%
1-2	2952	82,0	3444	38,9
3-4	279	7,7	925	10,4
5-10	338	9,4	2028	22,9
11-20	78	2,2	1103	12,4
21-50	32	0,9	911	10,3
51-100	10	0,3	650	7,3
>100	1	0,0	154	1,7
Kopā	3 602	100,0	8 863	100,0

Rādītāji par pilnu kalendāro gadu iesniedzami līdz kārtējā gada
15.februārim

7.tabula

Slaucamo govju skaits saimniecībā	31.12.2017			
	Saimniecības ar attiecīgo govju skaitu		Slaucamās govīs grupā	
	Skaitis	%	Skaitis	%

1	6 913	43,2	6 913	4,6
2	2 547	15,9	5 094	3,4
3-5	2 293	14,3	8 567	5,7
6-9	1 555	9,7	11 306	7,5
10-19	1 360	8,5	18 269	12,2
20-29	427	2,7	10 263	6,8
30-49	383	2,4	14 531	9,7
50-99	307	1,9	20 818	13,9
100-199	120	0,8	16 436	10,9
200-299	41	0,3	9 947	6,6
>=300	50	0,3	28 137	18,7
Kopā	15 996	100,0	150 281	100,0

Rādītāji par pilnu kalendāro gadu iesniedzami līdz kārtējā gada **15.februārim**

8.tabula

Mājputni	01.01.2018
Dējējvistas	2358150
Broileri	2304284
Paipalas	114965
Tītari	3358
Zosis	3339
Pīles	6747
Pērļu vistiņas	1868
Citi mājputni	1152
Kopā	4793863
Saimniecības ar mājputniem	4045

Rādītāji par pilnu kalendāro gadu iesniedzami līdz kārtējā gada **15.februārim**

9.tabula

Savvaļas dzīvnieki	01.01.2018
Staltbrieži	11942
Dambrieži	3404
Mufloni	:
Citi savvaļas dzīvnieki	1539
Saimniecības ar savvaļas dzīvniekiem	189

Rādītāji par pilnu kalendāro gadu iesniedzami līdz kārtējā gada **15.februārim**

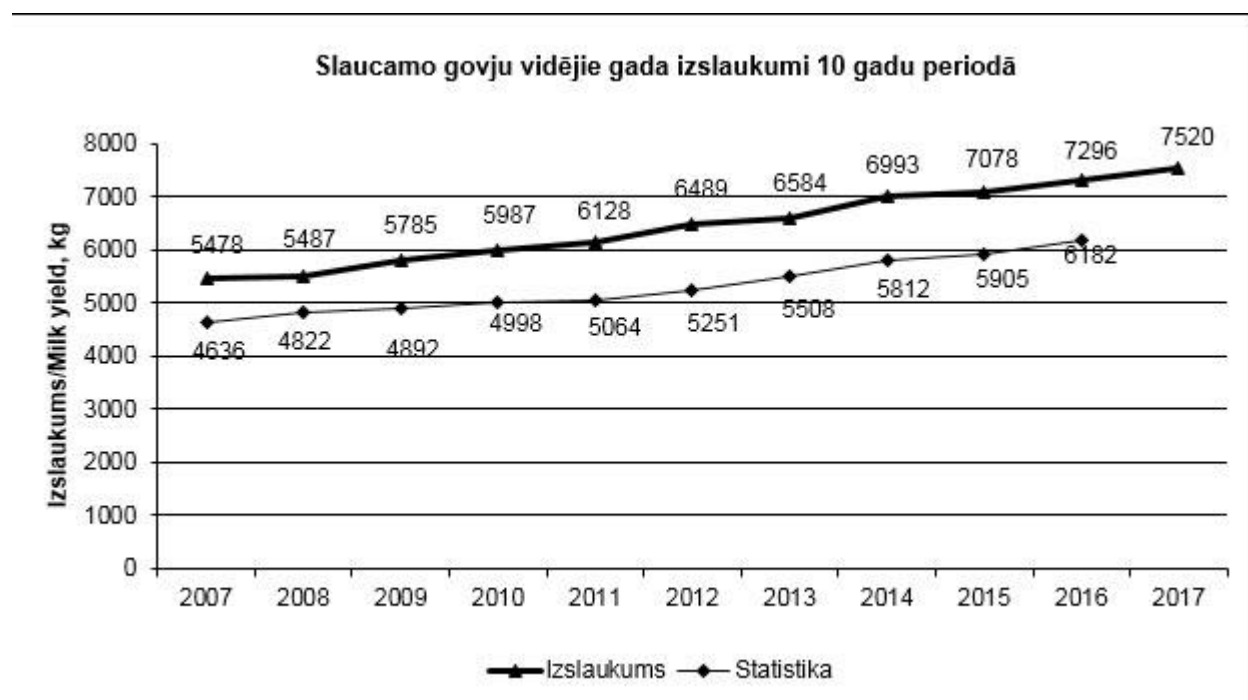
10.tabula

Kažokzvēri	01.01.2018	
	Dzīvnieku skaits	Saimniecību skaits
Truši	30465	963
Nutrijas	143	13
Ūdeles	302523	15
Lapsas	629	5
Polārlapsas	1	1
Šinšillas	4455	16

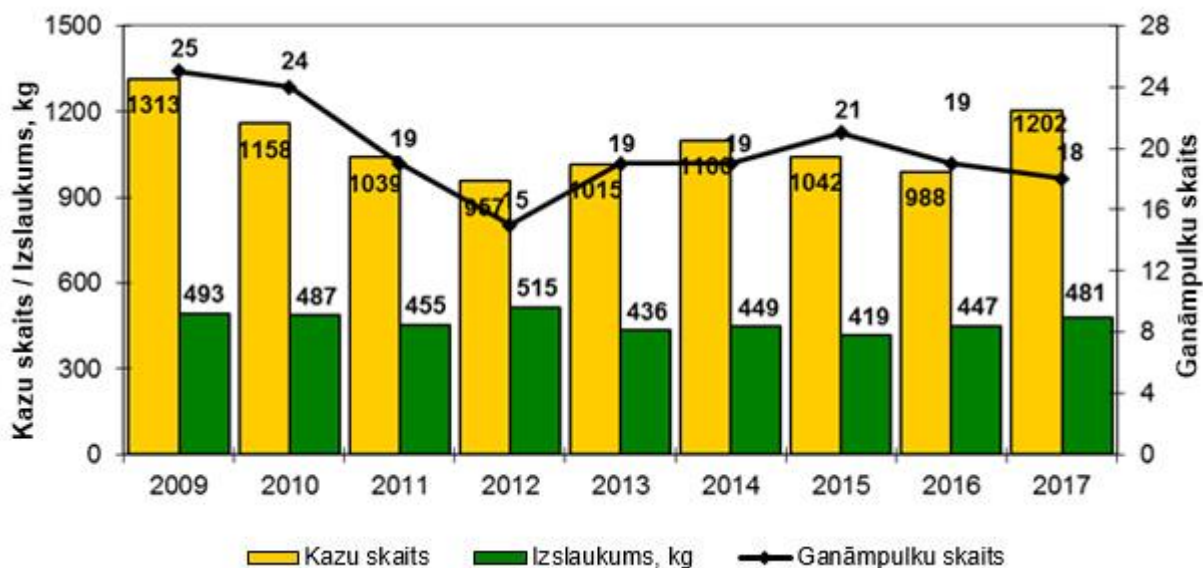
Rādītāji par pilnu kalendāro gadu iesniedzami līdz kārtējā gada **15.februārim**

Piena un gaļas pārraudzības rezultātu apkopojums par 2017 gadu

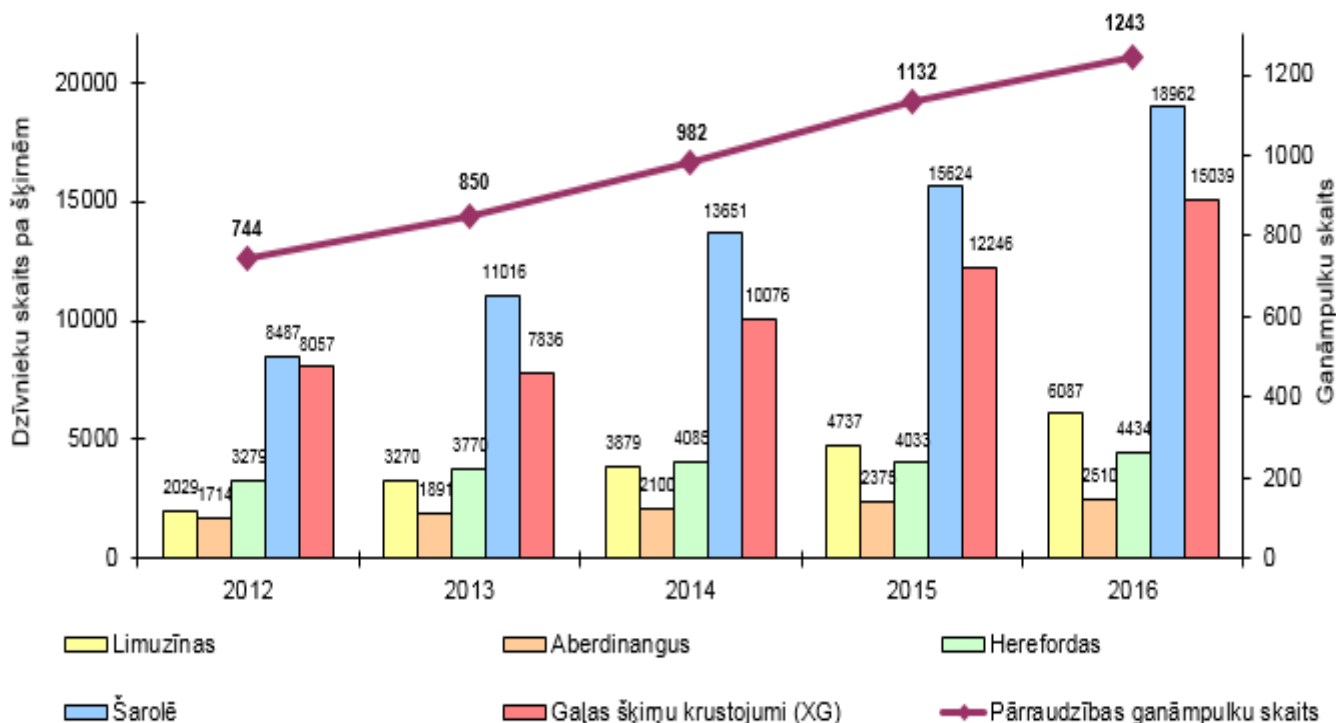
Piena pārraudzības rezultāti 2017



Oficiālie kazu piena pārraudzības rezultāti 2017



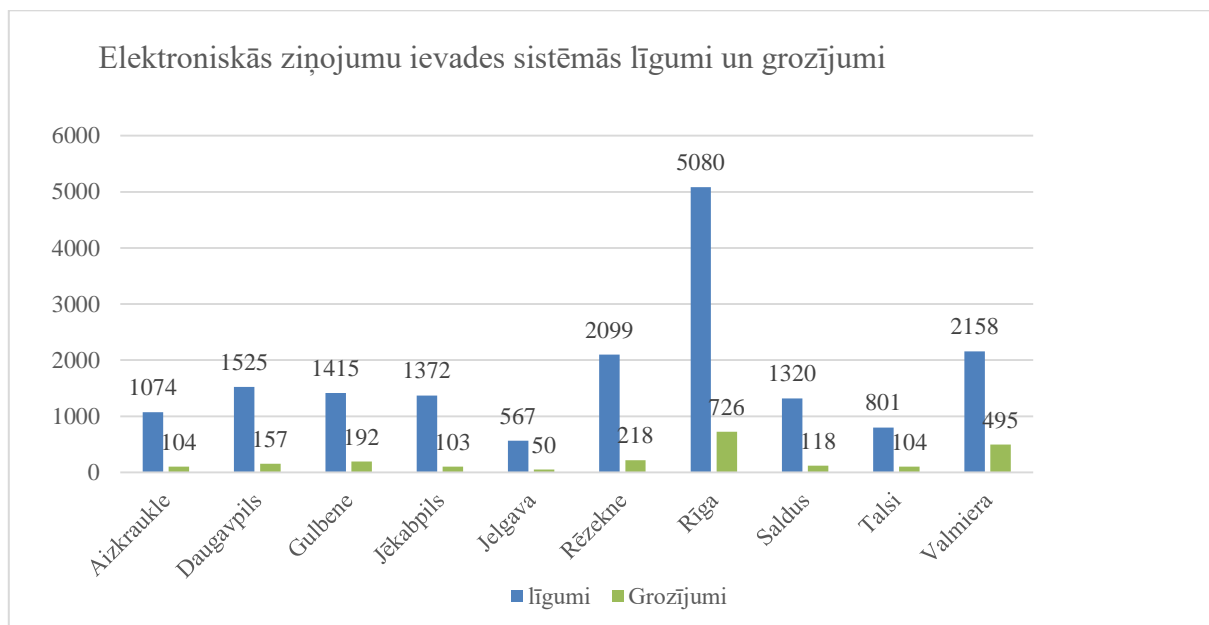
Dzīvnieku un ganāmpulku skaita izmaiņas pa gadiem



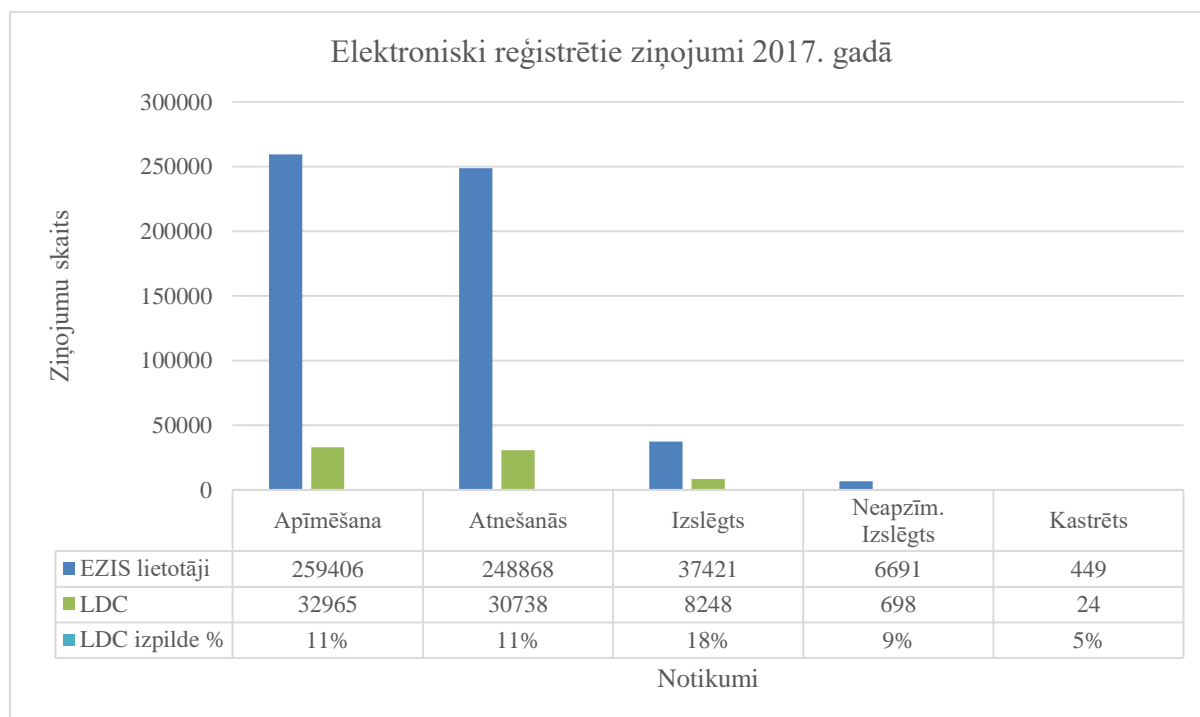
Valsts atbalsta administrēšana

Valsts atbalsta saņemšanai tiek gatavoti atbalsta pretendentu saraksti, saskaņā ar normatīvo aktu prasībām, un iesniegti atbalsta administrēšanai Lauku atbalsta dienestam. Eiropas Savienības atbalsta administrēšanai tiek veiktas arī fiziskās kontroles saimniecībās, saskaņā ar lauku atbalsta dienesta piedādīto informāciju. Papildus tiek arī uzraudzīta un administrēta maksas pakalpojumu sniegtā daļa un elektroniskā ziņojumu sistēmā ziņotie rezultāti.

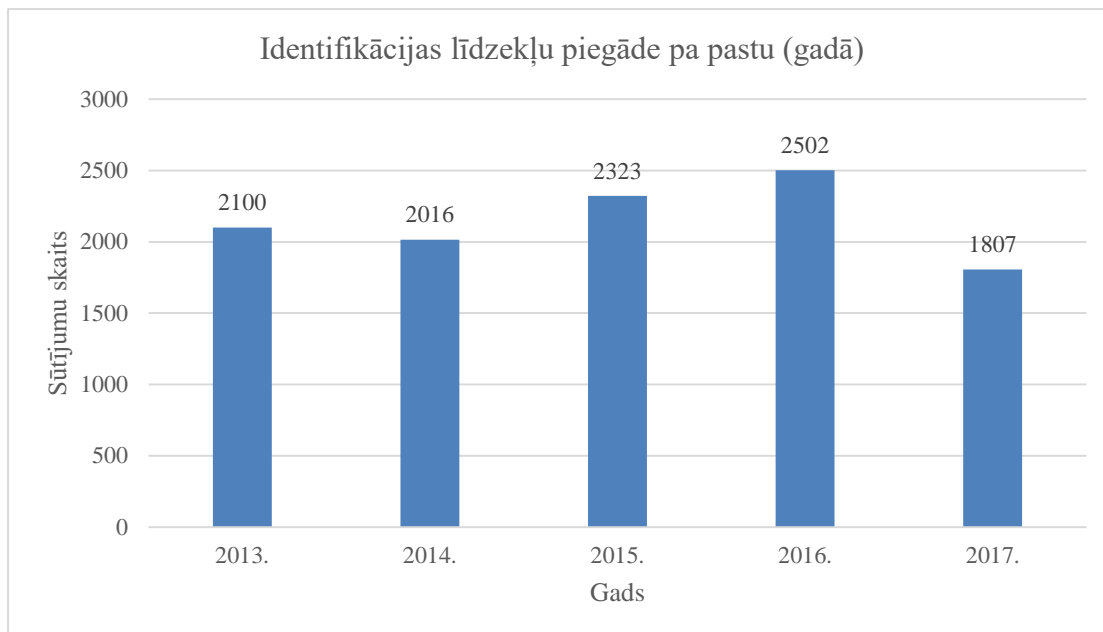
Noslēgties un grozītie līgumi par Elektronisko ziņojumu ievades sistēmas (EZIS) lietošanu.



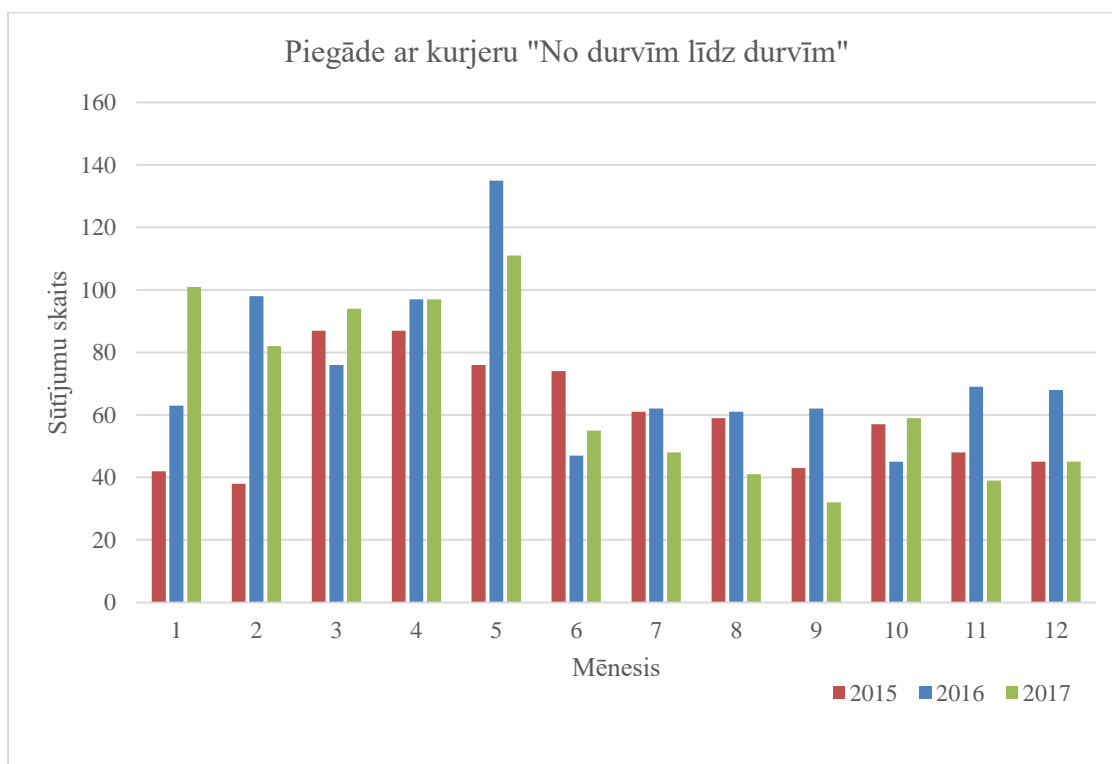
Statistika par visiem reģistrētajiem elektroniskajiem ziņojumiem, ko veic dzīvnieku īpašnieki vai to pilnvarotās personas un LDC darbinieki.



Identifikācijas līdzekļu piegādei, tiek izmantoti pasta pakalpojumi.

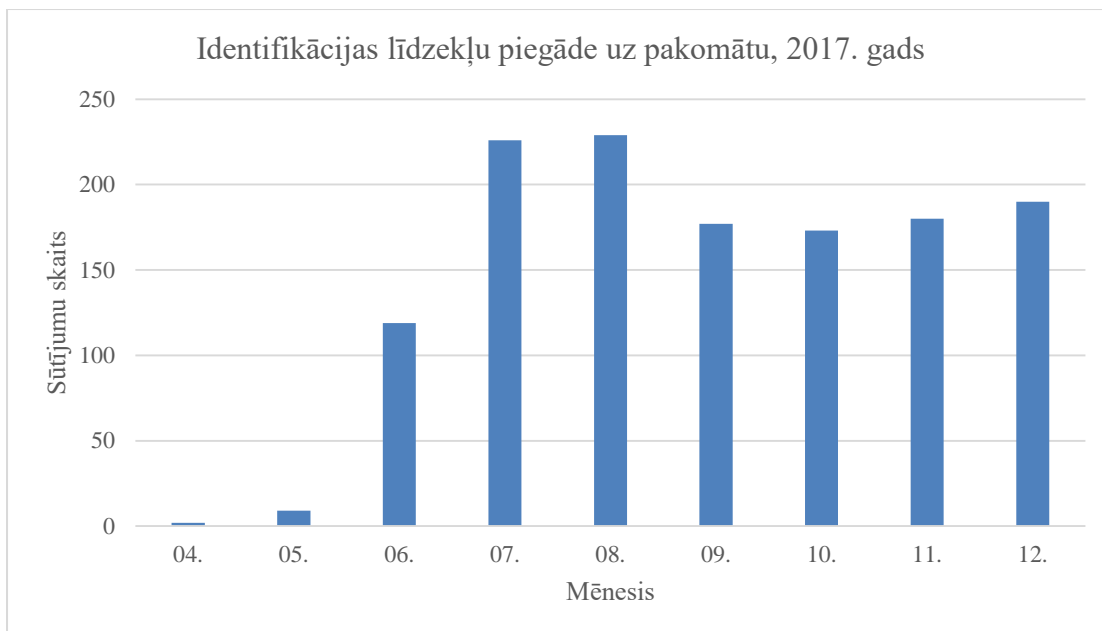


2015. gadā tika ieviests jauns pakalpojums piedāvājot zemniekiem iespēju pasūtīt dzīvnieku identifikācijas līdzekļus no ražotnes ar piegādi līdz pat fermai. Šī pakalpojuma izmantotāju skaits ar katru gadu pieaug un pakalpojums zemniekiem ir ērts un tiek izmantots ar vien vairāk.



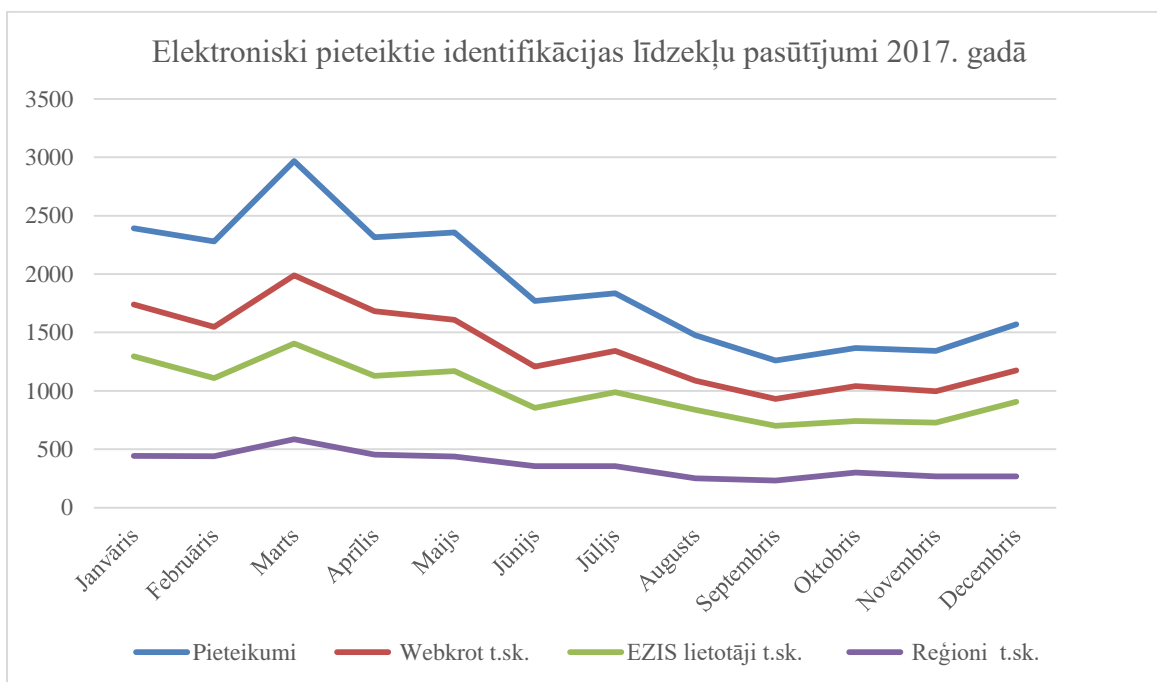
2017. gadā aprīlī tika paplašinātas sūtījumu saņemšanas iespējas, piedāvājot ganāmpulku īpašniekiem vai to pārstāvjiem saņemt sūtījumus pakomātā.

Identifikācijas līdzekļu piegāde uz pakomātu, 2017. gads

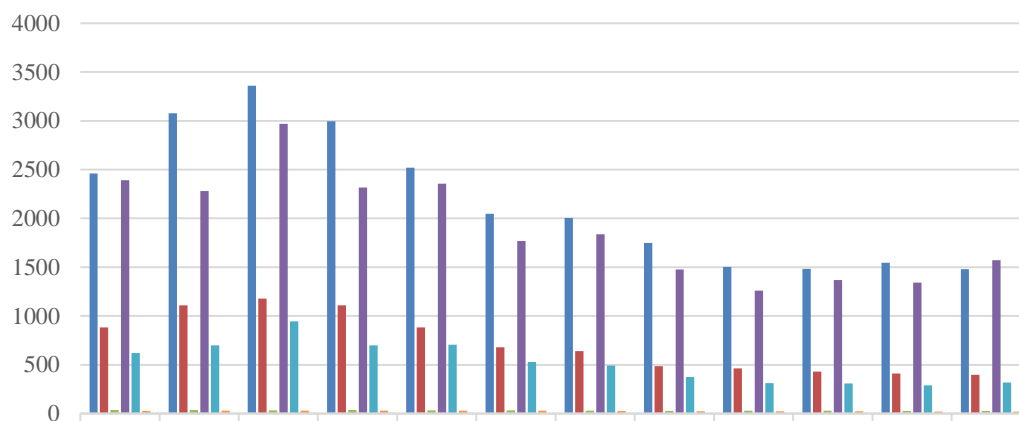


Lai samazinātu dzīvnieku identifikācijas pasūtīšanas un piegādes laikus, tika izveidota iespēja šos līdzekļus pasūtīt gan izmantojot elektronisko pasūtīšanas sistēmu, gan izmantojot tālruni. Apkopojot statistiku redzams, ka intensīvi tiek izmantoti visa veida piedāvātie dzīvnieku identifikācijas līdzekļu pasūtīšanas un piegādes iespējas.

Elektroniski pieteikti identifikācijas līdzekļu pasūtījumi 2017. gadā



Telefoniski saņemto identifikācijas līdzekļu pasūtījumu īpatsvars

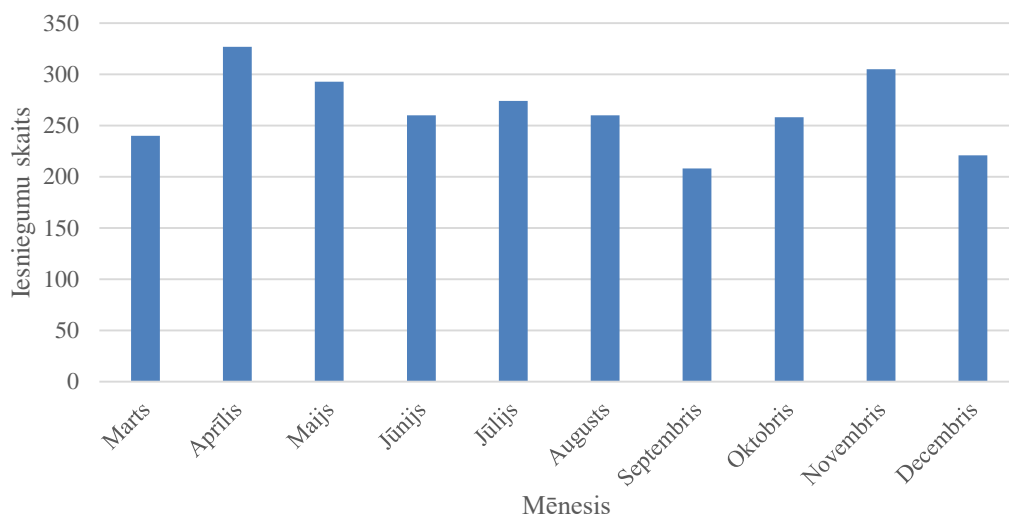


■ Pieteikumi 2016	2460	3077	3360	2994	2520	2049	2006	1748	1502	1485	1546	1480
■ t.sk. pa telefonu	882	1111	1177	1108	884	680	641	488	462	431	410	398
■ %pa telefonu	36	36	35	37	35	33	32	28	30	29	26	27
■ Pieteikumi 2017	2391	2279	2969	2315	2357	1769	1837	1477	1260	1368	1342	1571
■ t.sk. pa telefonu	622	700	945	699	705	529	494	375	313	309	288	318
■ %pa telefonu	26	30	32	30	30	30	27	25	25	23	21	20

■ Pieteikumi 2016 ■ t.sk. pa telefonu ■ %pa telefonu ■ Pieteikumi 2017 ■ t.sk. pa telefonu ■ %pa telefonu

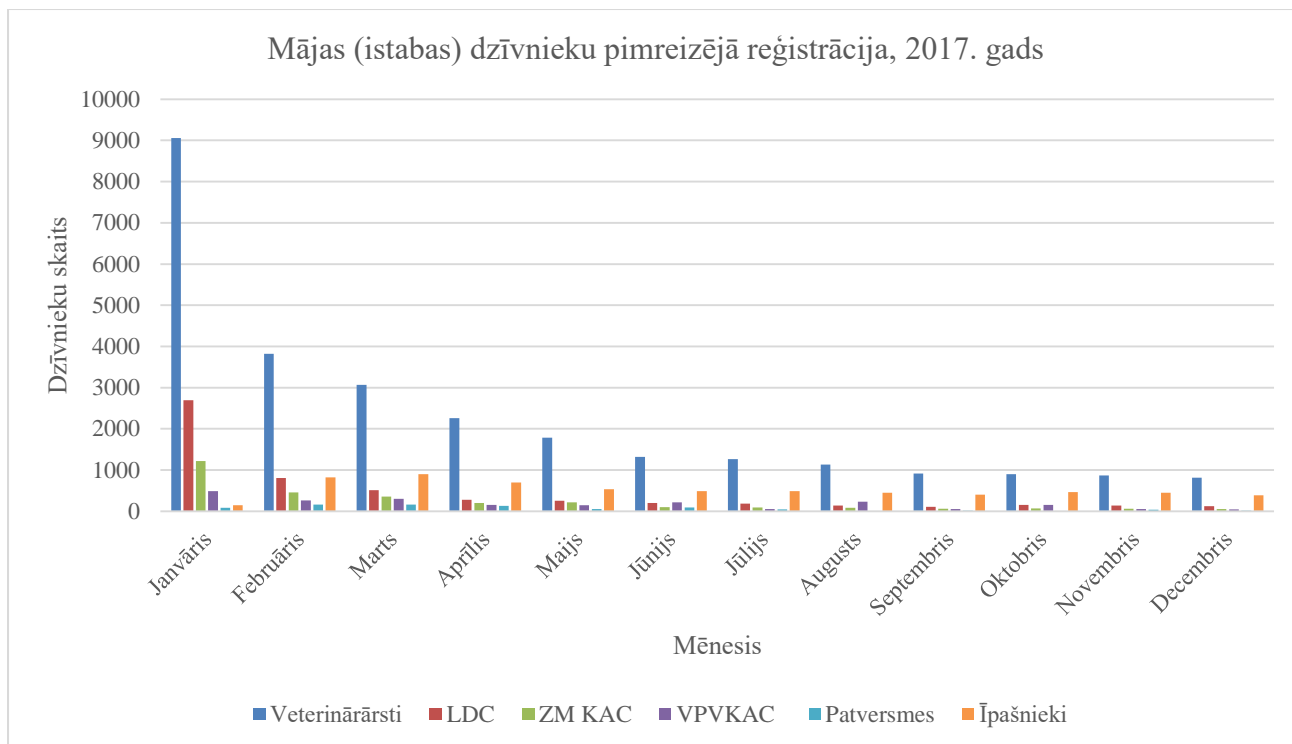
2017. gadā Elektroniskās ziņojumu ievades sistēmas lietotājiem tika paplašināts iestādes e-pakalpojumu klāsts ar iespēju sistēmā iesniegt iesniegumus datu labošanai.

Elektronisko ziņojumu ievades sistēmā saņemtie iesniegumi, 2017. gads



Mājas (istabas) dzīvnieku pirmreizējai reģistrācijai 2017. gadā izveidots jauns e-pakalpojums, kurš pieejams gan Lauksaimniecības datu centra Elektroniskās ziņojumu ievades sistēmas lietotājiem, gan portālā www.latvija.lv. E-pakalpojuma iespējas tiek aktīvi izmantotas, t.i. 13.87 % no 2017. gadā reģistrētajiem Mājas (istabas) dzīvniekiem ir reģistrējuši paši dzīvnieku īpašnieki.

Mājas (istabas) dzīvnieku pimreizējā reģistrācija, 2017. gads



5. Citi sniegtie pakalpojumi

Datu centra sniegto pakalpojumu kvalitatīvie rādītāji:

- sniegtie pakalpojumi ir nodrošināti noteiktajos termiņos (pārraudzības informācijas atskaites 1x mēnesī, kvotu un dzīvnieku reģistra atskaites 1x gadā, interneta pakalpojumu, veidlapu un dzīvnieku identifikācijas līdzekļu nodrošināšana - regulāra);
- ievērota personas datu aizsardzība;
- nodrošināta informācija Centrālajai Statistikas pārvaldei par dzīvnieku un piena reģistriem par katru ganāmpulka īpašnieku;
- elektroniskās sistēmas izveidošana informācijas ziņošanai par dzīvnieku liemeņu cenām un tirdzniecības apjomiem;
- nodrošināta informācija Eiropas Savienības un valsts atbalsta maksājumu saņemšanai Lauku atbalsta dienestam;
- nodrošināta informācija un pieeja datu bāzei Pārtikas un Veterinārajam dienestam
- ir papildināta ģenētisko resursu saglabāšanas programma ar kazkopības datu bāzi un izstrādāta aitu pārraudzības programma;
- ciltsdarbā iesaistīto personu sertificēšana un to datu administrēšana;
- centra speciālisti piedalās daudzās Zemkopības ministrijas darba grupās par likumdošanas izstrādāšanu, sadarbības projektos;
- noorganizēti vairāki semināri šķirnes dzīvnieku audzētāju organizācijām;
- attīstīta mājas lapas publiskā un autorizētā sadaļa, izveidojot iespēju apskatīt jaunas tabulas par dzīvnieku statistiku, ciltsdarbu, kautuvju elektroniskās informācijas ziņošanu;
- nodrošināta lopbarības ražotāju, bioloģisko saimniecību reģistra un piena kvalitātes rādītāju reģistra sistēmas administrēšana;
- nodrošināta Brīvprātīgi saistītā atbalsta saimniecību fiziskā kontrole par dzīvnieku reģistra noteikumu ievērošanu.

6. Vadības un darbības uzlabošanas sistēmas

Pakalpojumu sniegšanas un pakalpojumu pārvaldības jomā ir izvirzīts mērķis – nodrošināt iespēju zemkopības nozares klientiem centralizēti saņemt informāciju par pakalpojumiem, pieteikties pakalpojumu saņemšanai un saņemt pakalpojumus pašapkalpošanās režīmā.

Mērķa īstenošanas pamatā ir šādas pamatnostādnes:

- e-pakalpojumu attīstība;
- vienota metodoloģiska pieeja pakalpojumu definēšanai un procesu aprakstīšanai;
- e-pakalpojumu dzīves cikla pārvaldība;
- e-pakalpojumu pieejamības nodrošināšana portālā Latvija.lv

7. KOMUNIKĀCIJA AR SABIEDRĪBU

Īpaša uzmanība tika pievērsta lauksaimnieku informēšanai par Datu centra noteikto uzdevumi izpildi, pasākumiem, termiņiem, kas jāievēro dzīvnieku īpašniekiem, kā arī izmaiņām likumdošanā un valsts atbalsta maksājumiem. Tika noorganizētas vairākas reģionālās sanāksmes. Lauksaimnieki regulāri saņēma informāciju gan par pasākumu sākuma, gan beigu termiņu – tā tika ievietota mājas lapā, izplatīta caur reģionu speciālistiem.

Turpinājās lauksaimnieku apmācības, izmantojot bibliotēku tīklu, par e-pakalpojumu izmantošanu portālā Latvija.lv un elektroniskās ziņošanas informatīvās sistēmas izmantošanu informācijas ziņošanai par notikumiem ar dzīvniekiem.

Datu centrā ik dienas darbojās “ telefona” līnija, pa kuru ir iespējams pasūtīt dzīvnieku identifikācijas līdzekļus un paziņot informāciju par pašpatēriņa cūku reģistru. Piezvanot uz Datu centru, jebkurš interesents var saņemt speciālistu atbildes uz jautājumiem, kas saistīti ar Datu centra pārzinātajām darbības jomām, ievērojot normatīvo aktu prasības par personas datu aizsardzību.

Regulāri tiek aktualizēta informācija mājas lapā www ldc gov lv. Aktuāli temati tiek ievietoti mājas lapas sadaļā “Jaunumi” un “Jautājumi un atbildes”, kur ikvienam ir iespēja interaktīvi izteikt savas domas par sagatavotajiem dokumentu projektiem vai arī uzdot jautājumu Datu centra speciālistiem.

8. LDC darba plāns 2018.gadam un projekti līdz 2020.g.

Galvenie uzdevumi:

- Nodrošināt normatīvajos aktos noteiktu funkciju un uzdevumu izpildi par dzīvnieku reģistru, piena un gaļas pārraudzību, ciltsdarbu un citiem jautājumiem;
- dzīvnieku audzētāju organizāciju izvērtēšana un atzīšana;
- datu apmaiņa ar citām valsts informatīvām sistēmām;
- sadarbība ar Eiropas Komisiju (dzīvnieku un piena reģistri), ICAR (piena pārraudzība) un INTERBULL (ciltsvērtības noteikšana);
- Baltijas valstu un citu konferenču organizēšana;

Jaunie darba uzdevumi:

- Piena kvalitātes kontroles vienotas datu bāzes attīstīšana;
- Bioloģisko saimniecību reģistra attīstīšana;
- Veterinārās informācijas informatīvās sistēmas izveide un attīstīšana.

Darba projekti 2018.gadam:

- Elektroniskās sistēmas pilnveidošana informācijas ziņošanai par dzīvnieku reģistru;
 - Jauno Eiropas Savienības prasību ieviešana zirgu reģistram;
 - Jauno Eiropas Savienības prasību zootehniskās regulas ieviešanai;
 - Ciltsdarba informatīvās sistēmas datu bāzes attīstība;
 - Mājas (istabas) dzīvnieku reģistra pilnveidošana.
-

