



# Lauku partnerība „Lielupe”

## Sabiedrības virzīta vietējās attīstības stratēģija Jelgavas un Ozolnieku novadiem 2014.-2020. gadam

NACIONĀLAIS  
ATTĪSTĪBAS  
PLĀNS 2020



EIROPAS SAVIENĪBA  
EIROPA INVESTĒ LAUKU APVIDOS  
Eiropas Lauksaimniecības fonds  
lauku attīstībai



## Ievads un vispārīgā informācija

**Sabiedrības virzīta vietējās attīstības (turpmāk – SVVA) stratēģija Jelgavas un Ozolnieku novadiem** ir izstrādāta, lai veicinātu vietējās ekonomikas attīstību un vietējās kopienas aktivitātes pakalpojumu un sabiedrisko aktivitāšu nodrošināšanā laukos.

SVVA stratēģijas darbības laiks ir no tās apstiprināšanas brīža līdz 2014.-2020.gada plānošanas perioda beigām. Stratēģija kalpo par pamatu Eiropas Lauksaimniecības fonda lauku attīstībai atbalsta saņemšanai un sadalei.<sup>1</sup>

VRG - biedrība Lauku partnerība "Lielupe" dibināta 2005.gadā. Partnerības darbā iesaistās Jelgavas un Ozolnieku novadu pašvaldības, nevalstiskās organizācijas un uzņēmēji.

SVVA stratēģijas ieviešana balstās uz LEADER pieeju. LEADER ir mērķtiecīgas un savstarpēji koordinētas aktivitātes lauku attīstības veicināšanai. Kā redzams no nosaukuma, tā ir metode lauku attīstības ierosināšanai un īstenošanai vietējās lauku kopienās, nevis stingri noteikts veicamo pasākumu kopums. LEADER pieejai var būt nozīmīga loma sen pastāvošu un jaunu problēmu novatoriskā risināšanā, un tā kļūst par sava veida "laboratoriju" vietējo spēju un prasmju pilnveidošanai un jaunu metožu pārbaudei ar mērķi atrisināt lauku kopienu vajadzības. Tā ir sniegusi vērtīgus rezultātus daudzās ES dalībvalstu lauku teritorijās, un tai var būt nozīmīga loma, palīdzot iedzīvotājiem lauku teritorijās jaunajās un topošajās ES dalībvalstīs pielāgoties mūsdienu mainīgajai realitātei.

Lauku partnerība „Lielupe”, īstenojot vietējās attīstības stratēģiju, veicina vietējo iedzīvotāju iniciatīvu un iesaistīšanos uzņēmējdarbības aktivitātēs. Biedrības darbība jau no pirmsākumiem vērsta uz vietējo iedzīvotāju dzīves kvalitātes uzlabošanu, ko raksturo tās vīzija un sauklis – „Jelgavas un Ozolnieku novads – manas mājas Zemgalē!”, akcentējot latvisku, sakoptu ainavu, plašas iespējas darbam un atpūtai, pievilcīgu vidi ģimenēm, pakalpojumu pieejamību un izglītības iespējas.

SVVA stratēģija tiek ieviesta saskaņā ar Lauku attīstības programmas 2014.-2020.gadam pasākuma M19 apakšpasākumu M19.2 – „Atbalsts darbību īstenošanai saskaņā ar sabiedrības virzītas vietējās attīstības stratēģiju”, tā mērķi ir:

- Veicināt sabiedrības iesaisti vietējās ekonomikas stiprināšanas iniciatīvās, tādā veidā radot jaunas vērtības vietējā teritorijā, produktīvāk izmantojot vietējos resursus, sekmējot sadarbību un vietējo patēriņu, attīstot jaunus uzņēmējdarbības modeļus, kas paaugstina lauku teritoriju iedzīvotāju dzīves kvalitāti, konkurētspēju un vietējās teritorijas sociālekonomisko attīstību.
- Veicināt sabiedrības iesaisti vietējā dabas, fiziskā, sociālā, cilvēkkapitāla stiprināšanas un kultūras kapitāla stratēģiskas un ilgtspējīgas izmantošanas un attīstības iniciatīvās, tādā veidā paaugstinot lauku iedzīvotāju drošumspēju, vietas potenciālu un pievilcību, kas var kļūt par priekšnosacījumu jaunu integrētu tūrisma, kultūras, veselības un citu saistītu pakalpojumu un produktu piedāvājuma attīstībai.

### Informācija par SVVA stratēģijas sagatavošanu un apstiprināšanu:

Dokumenta sagatavoja:	Lauku partnerības „Lielupe” stratēģijas administratīvā vadītāja un valdes priekšsēdētāja Līga Švānberga
Dokuments apstiprināts:	Lauku partnerības „Lielupe” padomes sanāksmē 20.11.2015.

<sup>1</sup> Dokuments ir saistošs Latvijas Lauku attīstības programmas 2014.–2020. gadam papildu finansējuma pārejas laikam (2021. un 2022. gadam) administratīvi teritoriālās reformas rezultātā izveidotajam Jelgavas novadam.

# Saturs

Ievads un vispārīgā informācija .....	2
Saturs.....	3
Stratēģijas kopsavilkums .....	4
Saskaņotība ar vietējās rīcības grupas darbības teritorijā esošo pašvaldību attīstības programmām un sasaiste ar citiem vietējā, reģionālā un nacionālā mēroga attīstības plānošanas dokumentiem.....	5
1. Esošā situācijas izvērtējums.....	7
1.1. Darbības teritorija.....	7
1.1.1. Vispārējs ģeogrāfisks apskats .....	7
1.1.2. Sociālekonomisks apskats .....	7
1.1.3. VRG darbības teritorijas pamatojums .....	13
1.2. Partnerības principa nodrošināšana.....	13
1.3. Teritorijas SVID analīze.....	15
1.4. Teritorijas attīstības vajadzību identificēšana un potenciāla analīze .....	18
1.5. Starpteritoriālās un starpvalstu sadarbības vajadzību novērtējums.....	19
2. Stratēģiskā daļa.....	20
2.1. Vīzija un stratēģiskie mērķi.....	20
2.2. Sasniedzamie rezultāti.....	21
2.3. Inovatīvo risinājumu identificēšana un atbilstības kritēriji to noteikšanai.....	21
3. Rīcības plāns.....	23
3.1. Cita ārējā finansējuma nepieciešamība un piesaistīšanas novērtējums.....	28
4. Sabiedrības virzītas vietējās attīstības stratēģijas īstenošana un novērtēšana .....	29
4.1. Vietējās rīcības grupas informācijas tīklu veidošanas apraksts un sadarbības nodrošināšana ar dažādām tās darbības teritorijā esošajām organizācijām.....	29
4.2. Papildinātības nodrošināšana ar Eiropas Savienības struktūrfondu darbības programmas specifiskajiem atbalsta mērķiem .....	30
4.3. Projektu vērtēšanas kritēriji un kārtība, t.sk. interešu konflikta novēršana.....	30
4.4. Stratēģijas īstenošanas organizācija, uzraudzība un novērtēšana.....	43
4.5. Sabiedrības iesaistes metodes un procedūras, stratēģijas izstrādes gaitas novērtējums	44
5. Finansējuma sadales plāns .....	44

## **Stratēģijas kopsavilkums**

SVVA stratēģija Jelgavas un Ozolnieku novadiem ir izstrādāta, lai veicinātu vietējās ekonomikas attīstību un vietējās kopienas aktivitātes pakalpojumu un sabiedrisko aktivitāšu nodrošināšanā laukos.

Aizvadītajos 10 gados Leader projekti galvenokārt bijuši vērsti uz atbalstu sabiedriskām aktivitātēm – veselīga dzīvesveida un sporta nozīmes akcentēšana, sociālo risku grupu atbalsta un kultūras pasākumiem, atpūtas vietu izveidi, vides sakārtošanu, atbalstu vietējiem produktiem – amatniecības un mājražošanas – attīstībai, 2009-2013. gada periodā abos novados ieviesti aptuveni divsimt Leader programmas projekti 1, 5 miljonu eiro vērtībā.

Savukārt turpmākajos gados līdz 2020. gadam prioritāri plānoti vietējās uzņēmējdarbības veicināšanas pasākumi, rosinot iesaistīties projektos preču un pakalpojumu piedāvājuma attīstīšanai, kas veicinātu vietējo ražojumu popularitāti, vienlaikus veicinot tūrisma attīstību, kā arī plānots atbalstīt vietējai kopienai nozīmīgus sabiedriskās infrastruktūras, sabiedrisko aktivitāšu un pakalpojumu projektus.

Teritorijas attīstības veicināšanai ir noteikti 3 stratēģiskie mērķi:

M1 Vietējā ekonomika; M2 Teritorijas pievilcība; M3 Sadarbība un pieredze.

Vietējās ekonomikas un teritorijas pievilcības attīstība balstās uz projektu iesniedzēju realizētiem projektiem, savukārt sadarbības un pieredzes veicināšana uz VRG darbu starptautiskās un starpteritoriālās sadarbības jomā.

### **Atbilstoši stratēģiskajiem mērķiem ir noteiktas 4 rīcības:**

R1 „Atbalsts nelauksaimnieciskās uzņēmējdarbības, t.sk. lauksaimniecības produktu pārstrādes, lauku tūrisma un amatniecības attīstībai”

R2 „Apdzīvoto vietu publiskās infrastruktūras uzlabošana”

R3 „Kultūrvēsturiskā mantojuma saglabāšana un atjaunošana”

R4 „Atbalsts sabiedrisko aktivitāšu un pakalpojumu nodrošināšanai vietējiem iedzīvotājiem”

## **Saskaņotība ar vietējās rīcības grupas darbības teritorijā esošo pašvaldību attīstības programmām un sasaiste ar citiem vietējā, reģionālā un nacionālā mēroga attīstības plānošanas dokumentiem.**

SVVA stratēģijas izstrādē ievēroti vairāki vietējie, reģionālie un nacionālie plānošanas dokumenti:

**Jelgavas novada attīstības stratēģija 2014. – 2033.gadam un Jelgavas novada attīstības programma 2011. –2017.gadam**, kas veido pamatu ilgtspējīgai un līdzsvarotai Jelgavas novada teritorijas attīstībai.

SVVA stratēģijas īstenošana sniegs ieguldījumu Jelgavas novada stratēģiskā mērķa **Jelgavas novads – pievilcīga dzīves un darba vide** un tā izvirzīto 3 prioritāšu: 1. Izglītots, radošs un gandarīts CILVĒKS; 2. Droša, kopta un pievilcīga VIDE; 3. Attīstīta, stabila un konkurētspējīga EKONOMIKA sasniegšanā.

Jelgavas novada attīstības programmas rīcības virzieni, kuru sasniegšanu veicinās SVVA stratēģija: Uzņēmējdarbībai labvēlīgas vides veicināšana; Nodarbinātības un saimnieciskās iniciatīvas veicināšana; Tradicionālās lauku vides, kultūrvides un kultūras mantojuma saglabāšana un apdzīvojuma veicināšana; Kvalitatīvas infrastruktūras pieejamība; Sabiedrības veselības veicināšana un veselības aprūpes pasākumu pieejamība un Daudzveidīgas kultūras un atpūtas iespēju pieejamība.

**Ozolnieku novada ilgtspējīgas attīstības stratēģija 2012. – 2036. gadam un Ozolnieku novada attīstības programma 2012. – 2018. gadam**, kas rada ietvaru novada izaugsmei.

SVVA stratēģijas īstenošana sniegs ieguldījumu Ozolnieku novada stratēģisko mērķu **Aktīva un izglītota sabiedrība un Pievilcīga, mūsdienīga un ilgtspējīga dzīves vide sasniegšanā**. Ozolnieku novada attīstības programmas rīcības virzieni, kuru sasniegšanu veicinās SVVA stratēģija: Atbalsts inovatīvām idejām; Tūrisma nozares attīstības veicināšana, Rekreācijas telpas attīstība, Sociālo pakalpojumu pieejamība un klāsta daudzveidība; Kvalitatīvas kultūras un sporta infrastruktūras nodrošināšana, Mūzizglītības pieejamība, Jauniešu brīvā laika pavadīšanas iespēju daudzveidība.

**Zemgales plānošanas reģiona attīstības programmas 2015 – 2020 projekts**. Jelgavas un Ozolnieku novadu SVVA stratēģijas īstenošana sniegs ieguldījumu vairāku prioritāšu un to rīcības mērķu sasniegšanā: Mērķis P1 Uzņēmējdarbībai pievilcīga vide – bāze inovācijām ilgtermiņā, RV 1.1. Veicināt uzņēmējdarbības attīstību reģiona perspektīvajās ekonomikas nozarēs; RV 1.2. Uzlabot reģiona uzņēmumu konkurētspēju, stiprinot savstarpējo sadarbību un palielinot produkcijas realizācijas iespējas iekšējos un ārējos tirgos; RV 1.4. Attīstīt Zemgales reģionam specifiskas tūrisma nišas un veicināt jaunu tūrisma produktu un pakalpojumu piedāvājumu. Mērķis P2 Elastīga izglītība mūža garumā, RV 2.2. Uzlabot mūzizglītības piedāvājumu un pieejamību. Mērķis P5 Efektīva pakalpojumu sistēma, RV 5.1. Veicināt integrētu kultūras, izglītības un sporta pakalpojumu pieejamības un kvalitātes uzlabošanu reģionā, RV 5.2. Nodrošināt ilgtspējīgu sociālo pakalpojumu un sociālās palīdzības attīstību reģionā, uzlabojot sociālo pakalpojumu pieejamību, kvalitāti un atbilstību reģiona iedzīvotāju vajadzībām, RV 5.3. Veicināt veselības aprūpes pakalpojumu pieejamību un veselīga dzīvesveida popularitāti. Mērķis P6 Zemgales reģiona kultūrvide un identitāte, RV 6.1. Saglabāt un popularizēt Zemgales un Sēlijas kultūrvidi un tradīcijas, RV 6.2. Stiprināt un vienot Zemgales un Sēlijas iedzīvotāju kopienas, saglabājot gan pilsētu, gan lauku apdzīvotību

un veicinot dzīves līmeņa paaugstināšanos, RV 6.3. Atbalstīt amatniecības, mājražošanas un kultūras un radošo industriju attīstību, RV 6.4. Saglabāt un attīstīt ainaviskās un kultūrvēsturiskās teritorijas

**SVVA stratēģija ir saskaņā ar reģiona attīstības horizontālo prioritāti „Apdzīvotības saglabāšana – kopienas un dzīves telpas ilgtspēja”, kur kā „atslēgas” vārdi minēti: iedzīvotāju kopienas un to stiprināšana, mazo un vidējo uzņēmumu, amatnieku un mājražotāju konkurētspējas stiprināšana .**

**SVVA stratēģija izstrādāta saskaņā ar Lauku attīstības programmu 2014.-2020.gadam un sniedz tiešu ieguldījumu programmā noteiktā apakšpasākuma “Darbību īstenošana saskaņā ar sabiedrības virzītas vietējās attīstības stratēģiju” mērķu sasniegšanā.**

# 1. Esošā situācijas izvērtējums

## 1.1. Darbības teritorija

### 1.1.1. Vispārējs ģeogrāfisks apskats

Lauku partnerība „Lielupe” (turpmāk – Partnerība vai VRG), kas sākotnēji veidojusies aptverot Jelgavas rajona teritoriju, tagad aptver Jelgavas novadu ar 13 pagastiem (Kalnciema, Valgundes, Līvberzes, Glūdas, Svētes, Jaunsvirlaukas, Lielplatones, Platones, Vircavas, Zaļenieku, Vilces, Elejas un Sesavas pagastiem) un Ozolnieku novadu ar 3 pagastiem (Ozolnieku, Cenu un Salgales pagastiem). Tās teritorija ir nemainīga no partnerības izveides brīža. Partnerības teritorijas kopējā platība ir 1603 km<sup>2</sup>, t.sk. Jelgavas novada platība – 1317 km<sup>2</sup>, Ozolnieku novada platība – 286 km<sup>2</sup>.

Partnerības teritorija robežojas ar Jelgavas pilsētu, kas kā Republikas nozīmes pilsēta neiekļaujas Partnerības teritorijā, Tukuma, Babītes, Olaines, Ķekavas, Iecavas, Bauskas, Rundāles, Tērvetes, Dobeles novadiem un Lietuvas Republiku.



1.attēls: Partnerības „Lielupe” darbības teritorija

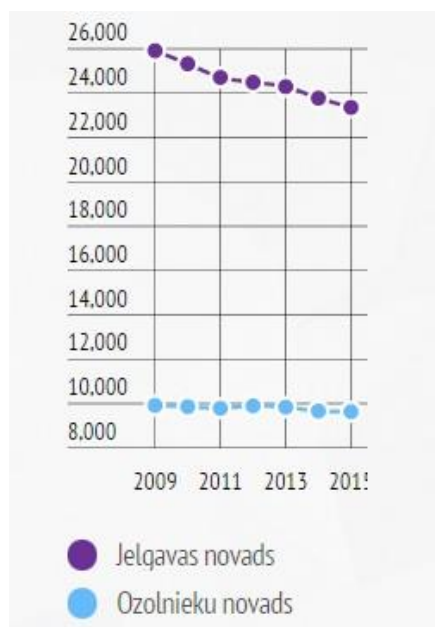
Partnerības „Lielupe” darbības teritorija atrodas ģeogrāfiski izdevīgā vietā – salīdzinoši netālu no galvaspilsētas Rīgas un nozīmīgiem transporta koridoriem uz kaimiņvalsti Lietuvu.

### 1.1.2. Sociālekonomisks apskats

#### Iedzīvotāju skaits un tā izmaiņas, iedzīvotāju blīvums

Iedzīvotāju skaits partnerības darbības teritorijā pēc LR Centrālās statistikas pārvaldes datiem 2015. gada sākumā ir **32 994** iedzīvotāji, t.sk. Jelgavas novadā reģistrēti **23360** iedzīvotāji un Ozolnieku novadā – **9634** iedzīvotāji.

Iedzīvotāju skaits partnerības darbības teritorijā laika posmā no 2009. līdz 2015. gadam samazinājies par gandrīz 3 tūkstošiem, turklāt straujāka izmaiņa ir Jelgavas novadā. Šī tendence skaidri atspoguļo Latvijas kopējo situāciju. Laika posmā no 2009. līdz 2015. gadam iedzīvotāju skaits Latvijā turpināja samazināties, sarūkot iedzīvotāju kopskaitam valstī.



2. attēls: Iedzīvotāju skaita izmaiņas Partnerības novados laika posmā no 2009. līdz 2015. gadam (Avots: CSPdati)

Vidējais iedzīvotāju blīvums Jelgavas novadā ir 18 iedzīvotāji uz kvadrātkilometru, Ozolnieku novadā – 34 iedzīvotāji uz vienu kvadrātkilometru.

### **Iedzīvotāju nacionālais sastāvs**

Partnerības darbības teritorijā ir daudzveidīgs nacionālais sastāvs - te dzīvo latvieši, krievi, baltkrievi, ukraiņi, poļi, lietuvieši un citu tautību pārstāvji, tomēr vairākums iedzīvotāju – vidēji 70 % - ir latvieši. 2014. gadā Jelgavas novadā dzīvo 68,6 % latviešu un 16,6 % krievu, savukārt Ozolnieku novadā – 73 % latviešu un 17,3 % krievu. Citu tautību iedzīvotāju (bez latviešu un krievu tautībām) īpatsvars Partnerības teritorijā 2014. gadā ir 14,8% Jelgavas novadā un 0,7% Ozolnieku novadā.

### **Dzimumstība un mirstība**

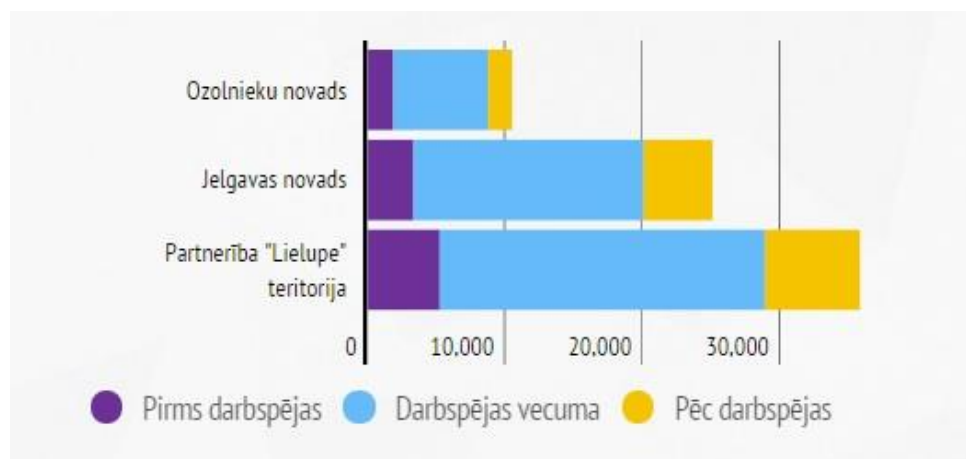
Laika posmā no 2009.-2014. gadam dzimumstības rādītāju tendences Partnerības “Lielupe” teritorijā bijušas sekojošas -Ozolnieku novadā vērojams neliels dzimumstības rādītāja palielinājums, savukārt Jelgavas novadā un Partnerības teritorijā kopumā konstatējama dzimumstības samazināšanās, neskatoties uz atsevišķiem pozitīviem izaugsmes punktiem.



## Darbspēja

Pēc Pilsonības un migrācijas lietu pārvaldes 2015. gada 1. janvāra datiem Jelgavas novadā darbspējas vecumā ir 16870 iedzīvotāji (8982 vīrieši un 7787 sievietes) un Ozolnieku novadā - 6832 iedzīvotāji (3489 vīrieši un 3343 sievietes).

Dati liecina arī par to, ka Jelgavas novadā ir vērojama tendence nedaudz palielināties iedzīvotāju skaitam līdz darbspējas vecumam, kā arī virs darbspējas vecuma, savukārt samazināties darbspējīgo iedzīvotāju skaitam. Ozolnieku novadā situācija nedaudz atšķiras – tur palielinās darbspējīgo iedzīvotāju skaits un iedzīvotāju skaits, kas ir virs darbspējas vecuma.



3. attēls – Darbspējas rādītāji Partnerības darbības teritorijā (Avots: CSPdati)

## Iedzīvotāju aktivitātes

Laika posmā no 2009. līdz 2015. gadam ir ievērojami pieaugušas iedzīvotāju sabiedriskās un interešu aktivitātes.

Tabula: Iedzīvotāju aktivitāšu pieaugums

Aktivitāšu jomas	2009.*	2015.**
Kori	5	6
Deju kolektīvi	16	44
Folkloras kopas	3	8
Vokālie ansambļi	n/a	17
Orķestris	1	1
Amatierteātri, studijas	8	13
Pulciņi	n/a	15
Amatniecības centri, darbnīcas, tautas lietiskās mākslas studijas	5	7

(Avots: \* Vietējās attīstības stratēģija 2009-2013; \*\* [www.kulturaskarte.lv](http://www.kulturaskarte.lv))

Aktīva ir ne tikai iedzīvotāju kultūras, bet arī sporta dzīve. Šīs aktivitātes ir lielā mērā veicinājuši un atbalstījuši Partnerība, sniedzot atbalstu tērpu, mūzikas instrumentu iegādei, sporta inventāra iegādei un infrastruktūras sakārtošana un labiekārtošanai.

## Uzņēmējdarbības un ekonomiskās vides raksturojums

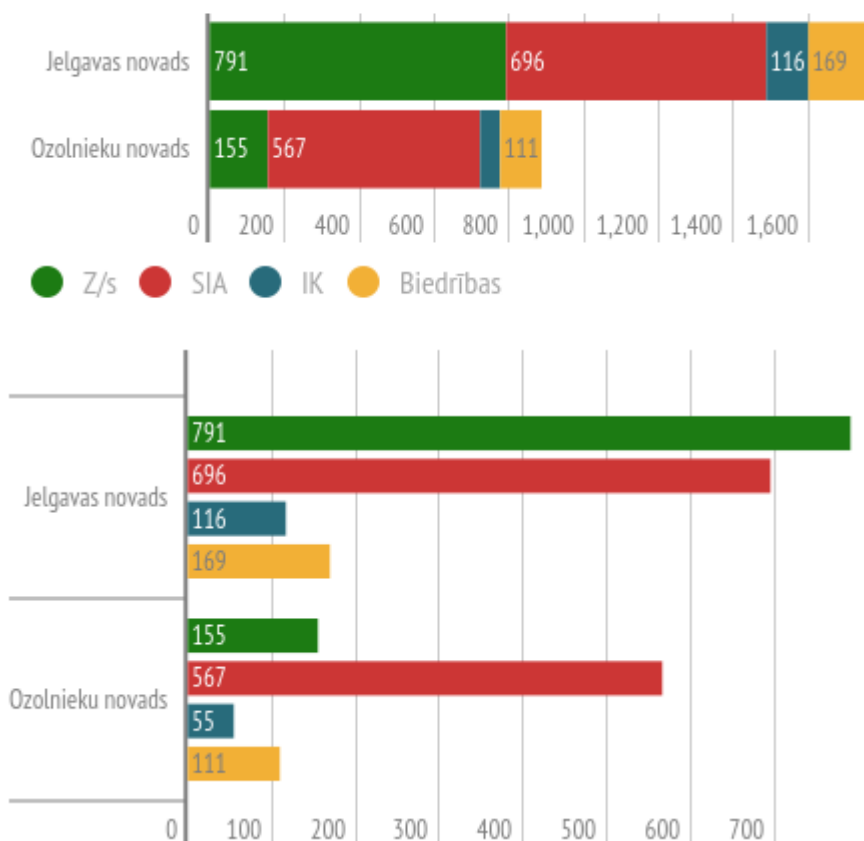
Partnerības darbības teritorijas uzņēmējdarbības un ekonomisko vidi ietekmē galvaspilsētas tuvums un Zemgales reģiona nozīmīgākā attīstības centra – Jelgavas pilsētas – atrašanās Partnerības teritorijā.

Partnerības teritorijā ir attīstīta satiksmes infrastruktūra ar iespējām veicināt arī turpmāku to attīstību un uzlabošanu. Teritoriju šķērso galvenie transporta koridori - Rīga, Jelgava, Šauļi (Lietuvas Republika), Bauska, Dobeļe.

Partnerības teritoriju šķērso viena no lielākajām Latvijas upēm - Lielupe. Perspektīvā Lielupi iespējams izmantot kā kuģojamu upi, izbūvējot ostas Kalnciema, Valgundes un Jaunsvirlaukas pagastu teritorijās. Ņemot vērā Rīgas tuvumu, kravu pārvadājumiem iespējams izmantot Rīgas ostu. Partnerības darbības teritorijā izvietotas stratēģiskās nozīmes I kategorijas dzelzceļa līnijas. Dzelzceļa līnijas tiek izmantotas, galvenokārt, kravu pārvadājumiem. Elejas pagastā teritorijā blakus dzelzceļam ir izvietoti lauksaimniecības ražošanas uzņēmumi.

## Izplatītākās uzņēmējdarbības formas un jomas

Uzņēmumu Reģistra reģistros reģistrēto subjektu tiesiskās formas 2015. gada maijā Partnerības teritorijā bija sekojošas:

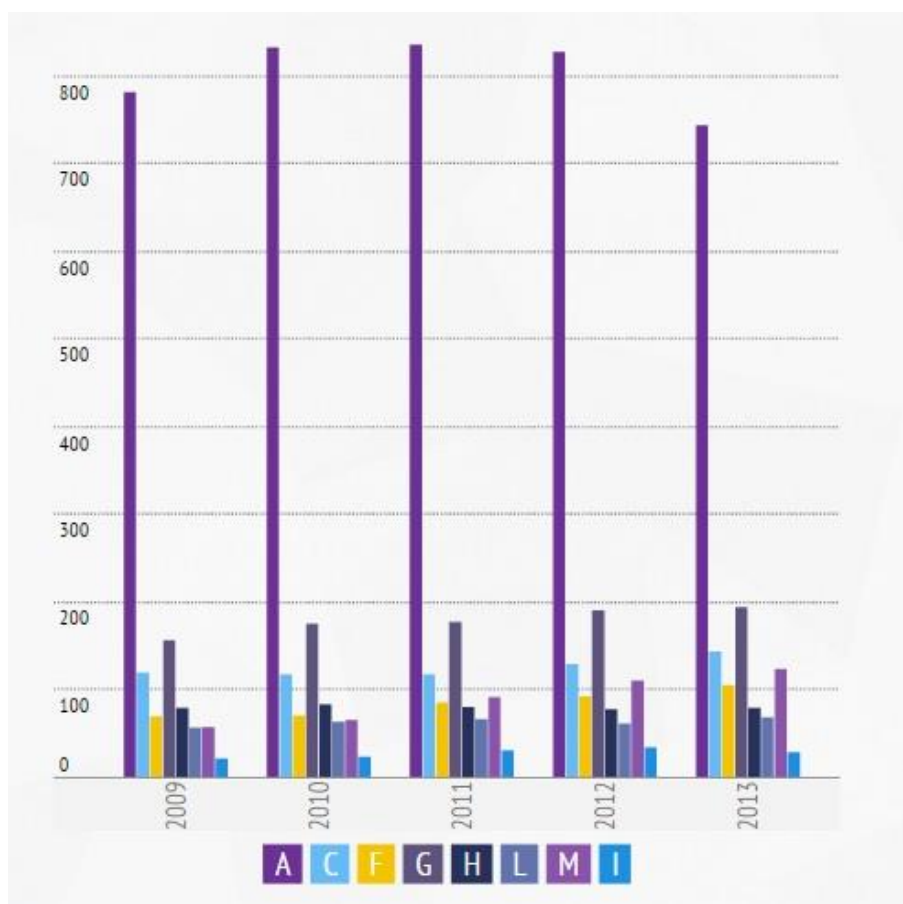


4. attēls - Uzņēmumu Reģistra reģistros reģistrēto subjektu tiesiskās formas Partnerības novados 2015.g.(Avots: Lursoft dati)

Visvairāk Partnerības teritorijā ir reģistrētas sabiedrības ar ierobežotu atbildību (kopā 1263 SIA) un zemnieku saimniecības (kopā 946 z/s). Partnerības teritorijā ir nostabilizējušās zemnieku saimniecības ar tām piederošo un nomāto lauksaimniecības zemju platībām, tādēļ arī kopš 2009.gada reģistrētas tikai divas jaunas zemnieku saimniecības.

Izteikti nozīmīgākā ražošanas nozare Partnerības darbības teritorijā ir lauksaimniecība, kuras pamatvirzieni augkopībā ir graudu un rapša ražošana, lopkopībā - piena un gaļas ražošana.

Bez lauksaimniecības un mežsaimniecības nozarēm teritorijā ir izplatītas arī šādas ekonomiskās darbības jomas, kuru attīstības dinamika (aktīvo vienību skaits) skatāma 5. attēlā: apstrādes rūpniecība – 119 (2009), bet 143 (2013), būvniecība – 69 (2009), bet 105 (2013), vairumtirdzniecība un mazumtirdzniecība, automobiļu un motociklu remonts – 156 (2009), bet 194 (2013), transports un uzglabāšana – 79 (2009. gan 2013.), un citi pakalpojumi.



15.attēls - Izplatītākās jomas un tajās darbošos ekonomiski aktīvo vienību skaits (Avots: CSPdati)

A – Lauksaimniecība un mežsaimniecība

C - Apstrādes rūpniecība

F - Būvniecība

G - Vairumtirdzniecība un mazumtirdzniecība; automobiļu un motociklu remonts

H - Transports un uzglabāšana

L - Operācijas ar nekustamo īpašumu

M - Profesionālie, zinātniskie un tehniskie pakalpojumi

I - Izmitināšana un ēdināšanas pakalpojumi

Ap 66% uzņēmumu nodarbojas ar lauksaimniecisko ražošanu un lauksaimniecības pakalpojumu sniegšanu. Laika posmā no 2009. līdz 2013. gadam būtiskas saimnieciskās darbības jomu izmaiņas Partnerības darbības teritorijā nav vērojamas. Pavisam nedaudz, nebūtiski samazinājies lauksaimniecības un mežsaimniecības jomās strādājošo uzņēmumu skaits 2013. gadā. Nozīmīgākais uzņēmējdarbības resurss Jelgavas novadā ir auglīgās lauksaimniecības zemes.

Partnerības teritorijā darbojošos uzņēmēju priekšrocība ir iespēja veidot sadarbību ar Latvijas Lauksaimniecības universitāti un tās zinātniski pētnieciskajiem institūtiem.

Paralēli tradicionālajām saimniekošanas metodēm, lauku saimnieki pievēršas arī netradicionālām lauksaimniecības nozarēm – audzē dzērvenes, zemenes, attīstīta nelielas jogurta un siera ražotnes, audzē dekoratīvo krūmu un koku stādus. Uzņēmēji aktīvāk sāk nodarboties ar bioloģisko lauksaimniecību.

Ar mežizstrādi, kokapstrādi vai galdniecību nodarbojas vairāk nekā 300 cilvēku. Mežizstrādes un kokapstrādes jomā darbojas uzņēmumi.

Partnerības teritorijā svarīgu vietu ieņem kūdras ieguve, māla ieguve, smilts-grants ieguve, kā arī dolomīta ieguve – SIA „Laflora” nodarbojas ar kūdras ieguvi, SIA „Gneiss” – ar dolomītu akmens ieguvi un šķembu ražošanu.

Rūpniecības īpatsvars Partnerības teritorijā ir niecīgs, tomēr ar tendenci pieaugt. Jelgavas novadā vislielāko īpatsvaru ieņem apstrādes rūpniecība – iepriekšējos gados tā deva 80% no visas rūpniecības nozares kopumā. Ieguves rūpniecība un karjeru izstrāde dod 17%, bet elektroenerģija, gāzes un kūdras apgāde – 3% no kopējā rūpniecības apjoma.

Partnerības darbības teritorijā darbojas arī būvniecības jomas uzņēmumi. Tekstilrūpniecības uzņēmums SIA „Spectre Latvia” nodarbojas ar atpūtas un sporta apģērbu ražošanu.

Nozīmīgu vietu teritorijas ekonomiskās attīstības veicināšanā ieņem tūrisma nozare. Jelgavas novadā tūristu skaits gadu no gada palielinās. Kaut arī Jelgavas novads jau izsenis izcēlies ar auglīgām augsnēm un aktīvu lauksaimniecisko darbību, arvien vairāk uzņēmēju sāk pievērsties tūrismam kā alternatīvai nozarei. Kā lielākais pluss jāmin izdevīgā novada atrašanās vieta – Latvijas centrālajā daļā, netālu no Rīgas un Lietuvas robežas. Tāpat veicinošs faktors ir Partnerības teritorijas bagātība ar dažādiem nozīmīgiem kultūrvēstures un dabas mantojuma objektiem.

Jelgavas un Ozolnieku novadu mājražotāji ir apvienojušies biedrībā „Pārtikas amatnieki”, kas izveidota 2012. gadā.

Teritorijas attīstībā liela nozīme ir gan mazajiem uzņēmējiem, gan lielajiem uzņēmumiem, kas gadu gaitā nostabilizējuši savas pozīcijas vietējā un ārvalstu tirgos un iezīmē stabilus Partnerības teritorijas attīstības virzienus.

Partnerības teritorijā 2015. gadā darbojas 280 biedrības.

Aktīvāka biedrību dibināšana sākusies 2010.gadā - jaundibināto biedrību skaits Ozolnieku novadā - 21 biedrība, bet Jelgavas novadā - 20 biedrības. Savukārt visvairāk jaunu reģistrētu

biedrību gan Partnerības teritorijā kopumā, gan Jelgavas novadā redzam 2012. gadā (kopā 66 biedrības, t.sk. Jelgavas novadā 56).

### **Nodarbinātība un bezdarbs**

Vidējais nodarbināto skaits Partnerības teritorijā laika posmā no 2009. līdz 2013. gadam palielinājies par 720 strādājošajiem no sākotnējiem 7162 uz 7882. Būtisks nodarbināto skaita samazinājums noticis 2010. gadā, strādājošo skaitam Partnerības teritorijā samazinoties par 569 strādājošiem. Tas būtu skaidrojams ar valsts ekonomisko krīzi un darbībām, kuras tika veiktas valsts līmenī, lai krīzi veiksmīgi pārvarētu - strādājošo skaita samazinājums, iedzīvotāju migrācija uz ārvalstīm darba un labākas dzīves meklējumos. Tomēr jau 2011. gadā vērojams neliels nodarbināto skaita pieaugums, kas turpinās.

Analizējot bezdarbnieku skaitu Partnerības teritorijā, tas, līdzīgi kā visā valstī, pakāpeniski samazinās. Ozolnieku novadā bezdarbs pēdējos gados ir bijis konsekventi zemāks kā Jelgavas novadā. Tas skaidrojams ar Rīgas un Jelgavas pilsētas tuvumu, kā arī ar labi nodrošināto darbavietu piedāvājumu novadā. Bezdarba samazinājuma dinamika laika posmā no 2011. gada līdz 2014. gadam bijusi samērā vienmērīga, apmēram par 1-1,5% gadā. Lai arī Jelgavas novadā bezdarba līmenis samazinās, tomēr tas ir augstāks nekā Ozolnieku novadā. Bezdarba samazinājums ir no 8,9% 2011. gadā līdz 5,6% 2014. gada nogalē.

#### **1.1.3. VRG darbības teritorijas pamatojums**

Partnerības darbības teritorija ir izveidota jau 2005. gadā, tā savā attīstībā ir līdzīga un tā veidojusies uz spēcīgām vēsturiskām saitēm, kas pamatā balstās uz iepriekšējo administratīvo sadalījumu valstī, jeb vēsturiski veidoja Jelgavas rajonu, kur vairākas nozares tika koordinētas un pārvaldītas vienoti.

#### **1.2. Partnerības principa nodrošināšana**

Partnerības pārvaldes struktūra sastāv no kopsapulces, padomes un valdes. Partnerības finansiālās darbības uzraudzību veic revidents.

<b>Kopsapulce</b> Nevalstiskās organizācijas, pašvaldības, uzņēmumi un zemnieku saimniecības, fiziskas personas.
<b>Padome (lēmēj institūcija)</b> 5 nevalstisko organizāciju pārstāvji, 5 pašvaldību pārstāvji un 5 uzņēmumu un zemnieku saimniecību pārstāvji.
<b>Valde (izpildinstitūcija)</b> Valdes priekšsēdētājs un valdes priekšsēdētāja vietnieks
<b>Revidents</b>

Padomē ietilpst nevalstisko organizāciju pārstāvji, kas pārstāv lauksaimnieku un lauku sieviešu intereses, kā arī padomē ir nodrošināta jauniešu pārstāvniecība.

Padomes veidošanā ir ievērots dzimumu līdztiesības princips un interešu pārstāvības princips, padomē ir iekļauti ekonomiskie un sociālie partneri, kas pārstāv visu sabiedrības grupu intereses.

Partnerības Padomes darba princips paredz komandas darbu un dažādi domājošu cilvēku spēju diskutēt, izteikt savas intereses, aizstāvēt savas vērtības un viedokli, panākt savstarpēju izpratni un vienošanos.

Partnerības Padomes darbība balstās uz sekojošiem principiem: partnerība, ietvertība, līdzdalība, savstarpēja vienošanās (konsensus), atklātība un caurskatāmība, pēctecība.

### 1.3. Teritorijas SVID analīze

SVID	Joma	Ko tas nozīmē?	Secinājumi
<b>Uzņēmējdarbība</b>			
Stiprās puses	Ir labi uzņēmējdarbības attīstības piemēri 2007.-2013.stratēģijas īstenošanā	Ir svarīgi, ka novada uzņēmēji var dalīties savā pieredzē un būt par piemēru citiem	Labo piemēru popularizēšana. Atbalsts esošajiem uzņēmumiem
	Iedzīvotāju interese par sava uzņēmuma izveidi (aptauja semināros)	Semināros daudzi izteica vēlmi gatavot projektu pieteikumu sava uzņēmuma izveidei	Atbalsts jaunu uzņēmumu izveidei
	Interese par dažādām uzņēmējdarbības jomām – ražošana, t.sk. mājražošana, tūrisms, amatniecība	Semināros tika diskutēts par dažādām uzņēmējdarbības jomām - tūrisms, pakalpojumi iedzīvotājiem, ražošana, u.c.	Atbalsts visām uzņēmējdarbības jomām, lai neierobežotu labas idejas
Vājās puses	Pašu finansējuma trūkums	Iedzīvotāji izteica bažas, ka būs grūtības pašiem priekšfinansēt projektu un nez vai bankas dos kredītu	Izpētīt krājaizdevumu sabiedrību aizdevuma iespējas
	Telpu trūkums uzņēmējdarbības uzsākšanai	Iedzīvotāji izteica idejas, bet bija arī norādes, ka nav telpu ideju īstenošanai	Atbalsts telpu būvei un rekonstrukcijai
	Novecojušas iekārtas, aprīkojums	Aktivitāti izrādīja arī esošie uzņēmēji, kuri bija ieinteresēti jaunu iekārtu un aprīkojuma iegādē	Atbalsts aprīkojuma, iekārtu iegādei
	Nepietiekams vietējais tirgus	Nozīmīgi būtu veidot tirdzniecības vietas tuvējās pilsētās	Tirdzniecības vietu izveide Jelgavā
	Zema jauniešu nodarbinātība	Jauniešu nodarbinātību īpaši attīstīt ir sarežģīti, tomēr var aicināt uzņēmējus paredzēt darba vietas jauniešiem	Papildu punkti varētu tikt piešķirti projektiem, kurus īsteno jaunieši vai tiek veidotas darba vietas jauniešiem
Iespējas	Jaunu uzņēmumu izveide	Jauna uzņēmuma izveide radīs vismaz vienu darba vietu	Atbalsts jaunu uzņēmumu izveidei un jaunu darba vietu izveidei
	Ražošanas paplašināšana, dažādošana	Ražošanas paplašināšana un dažādošana noteikti vismaz saglabās esošas darba vietas	Atbalsts esošo uzņēmumu attīstībai un darba vietu saglabāšanai

	Mājražošanas un amatniecības tradīciju attīstība, latviskā mantojuma saglabāšana	Zemgale ir atpazīstama ar savām amatniecības un mājražošanas tradīcijām, kuras jāievirza uzņēmējdarbības attīstības gultnē	Papildu punktus varētu piešķirt projektiem, kas popularizē latvisko kultūras mantojumu un tradīcijas
	Iedzīvotājiem nepieciešami pakalpojumi	Pagastos bija interese par pakalpojumiem iedzīvotājiem, tomēr svarīgi ir neradīt papildus konkurenci jau esošajiem pakalpojumu sniedzējiem	Pakalpojumu attīstība un dažādošana. Atbalsts teritorijā neesošiem pakalpojumiem, papildu punkti par inovatīviem projektiem pagasta līmenī
	Kultūrvēsturiskā mantojuma un tūrisma potenciāla izmantošana	Tūrisma jomai iepriekšējā periodā netika sniegts pietiekams atbalsts, tomēr teritorijai tam ir liels potenciāls	Tūrisma attīstība. Kultūrvēsturiskā mantojuma iekļaušana uzņēmējdarbībā
Draudi	Kredītu nepieejamība	Nav priekšfinansējuma projektiem. Pieteicēji atsakās īstenot projektu	Savlaicīgs darbs ar projektu iesniedzējiem
	Modernizācija neveido darbavietas	Mūsdienīgs aprīkojums aizstāj darba rokas. Samazinās darba vietu skaitu	Svarīgi ir ne tikai darba vietu skaits, bet arī uzņēmuma dzīvotspēja
	Nodokļu politika neveicina mazo ražotāju, pakalpojumu sniedzēju legalizāciju	Vietējā vidē, kur iedzīvotāji ir savstarpēji pazīstami, pakalpojumus ir iespējams sniegt arī neregistrējot uzņēmējdarbību	Maksimāls atbalsts jauniem uzņēmumiem, lai radītu motivāciju reģistrēt uzņēmējdarbību
<b>Sabiedrības un iedzīvotāju iniciatīvas, sociālie pakalpojumi</b>			
Stiprās puses	Daudzos pagastos ir pieejami izglītības/sociālā/brīvā laika centra telpas un interneta pieejas punktu pakalpojumi	Ir telpas gan mūžizglītībai, gan kopīgiem pasākumiem u.c. aktivitātēm. Nepieciešams tās papildīt „ar saturu”	Atbalsts mūžizglītības, brīvā laika pavadīšanas, interešu grupu aktivitātēm
	Kultūrvēsturiskā potenciāla izmantošana	Iedzīvotāju interese par kultūrvēsturisko objektu rekonstrukciju un izmantošanu izglītības un kultūras pakalpojumu sniegšanai	Atbalsts kultūrvēsturiskā mantojuma saglabāšanai un atjaunošanā jaunu pakalpojumu un sabiedrības iniciatīvu īstenošanai
	Aktīvi māksliniecišķās pašdarbības kolektīvi	Iepriekšējā periodā ir sniegts liels atbalsts tērpu un aprīkojuma iegādei	Paredzēt atbalstu radošiem un inovatīviem projektiem



	Aktīvas sporta interešu grupas un biedrības	Iepriekšējā periodā ir sniegts liels atbalsts sporta aprīkojuma iegādei un infrastruktūras attīstībai.	Paredzēt atbalstu radošiem un inovatīviem projektiem
	Liela pieredze sabiedrības iniciatīvu projektu sagatavošanā un īstenošanā	Iedzīvotāju grupas ir gatavas iesniegt jaunus projektus savu iniciatīvu īstenošanai	Paredzēt atbalstu radošiem un inovatīviem projektiem, īpašu uzmanību pievērst projektiem, kas paredz vienlīdzīgu iespēju radīšanu
Vājas puses	Mazs jaunu potenciālo interešu grupu pieaugums	Interesi par projektiem izrāda galvenokārt tie paši, kas jau tos ir īstenojuši iepriekšējos gados	Atbalsts jaunām aktivitātēm pagasta teritorijā
	Nepietiekami attīstīta atpūtas infrastruktūra	Lai gan pagastos ir labas kopā sanākšanas iespējas telpās (centros), tomēr daudzos trūkst atpūtas vietas/ estrādes vasaras pasākumiem un svētkiem	Atbalsts kopienas sanākšanas vietas (ārtelpa) izveidei un attīstībai vasaras pasākumiem un svētku svinēšanai (estrāde, svētku laukums, soliņi u.c.) un citiem publiskās infrastruktūras objektiem, kas nodrošina atpūtas vietas iedzīvotājiem
	Nav labiekārtotas gājēju taciņas	Gājēju celiņi nav labiekārtoti un centra, autobusa pieturvietas, u.c. sabiedrisko vietu sasniegšanai jāiet pa dubļiem vai smiltīm	Atbalsts gājēju infrastruktūras attīstībai ciemu centru labiekārtošanai
Iespējas	Telpu daudzfunkcionāls izmantojums	Ir iespējams pagastu centru sabiedriskās telpas izmantot gan apmācībām, gan izīrēt svētku svinēšanai brīvdienās	Atbalsts sadarbības projektiem, kas integrē gan sabiedrības iniciatīvu, gan uzņēmēju intereses (tūrisms, telpu īre pasākumiem, u.c)
	Iedzīvotāju pašu izvēlētu mūžizglītības, interešu izglītības apmācību nodrošināšana	Interese grupu stiprināšanai un attīstībai svarīgi ir dot tām iespēju izvēlēties interesējošās apmācību jomas. Kopā mācīšanās arī nostiprina grupas potenciālu	Atbalsts mūžizglītībai, interešu izglītībai pagastu iedzīvotājiem
	Pašu rīkoti svētki, festivāli, sacensības	Lielu ieguldījumu kopienas stiprināšanā sniedz pašu	Atbalsts kopienu svētku, festivālu un citu kultūras

		organizēti svētki. Tā mēs labāk iepazīstam viens otru, attīstām radošumu	vai sporta pasākumu organizēšanai, teritorijas identitātes popularizēšanai
	Jāturpina jaunu sociālo pakalpojumu attīstība	Ir izveidoti sociālo pakalpojumu centri, tagad nepieciešams attīstīt un dažādot pakalpojumus	Sociālo pakalpojumu attīstīšana un dažādošana
Draudi	Nesakopty vietu turpmāka piesārņošana un ainavas degradēšana	Ne visām vietām ir potenciāls un tās ar zemu potenciālu paliek nesakopty, jo nevienu neinteresē	Sekmēt kopienu iniciatīvas vides sakopšanā
	Aktīvo cilvēku „pašizdegšanas” iespējamība	Drauds ir aktuāls, jo var īstenoties arī pēc lieliski īstenotiem projektiem	Pieredzes apmaiņa un labās prakses popularizēšana palīdz novērst šo draudu

#### 1.4. Teritorijas attīstības vajadzību identificēšana un potenciāla analīze

Iedzīvotāju skaits Partnerības darbības teritorijā samazinās, gluži kā valstī kopumā. Taču dati liecina arī par to, ka Jelgavas novadā ir vērojama tendence nedaudz palielināties iedzīvotāju skaitam līdz darbības vecumam. Tas nozīmē, ka uzmanība ir jāfokuss uz jaunajām ģimenēm, kurām ir liela loma turpmākajā teritorijas attīstībā – gan demogrāfiskās situācijas sekmēšanā, gan uzņēmējdarbības uzsākšanai un attīstībai.

Iedzīvotāju skaita izmaiņas ietekmē tādi faktori kā darbavietu trūkums, vietējās vides ekonomiskais vājums. Cilvēki dodas uz lielākām pilsētām vai pat ārvalstīm meklēt darbu un labākus dzīves apstākļus. Eiropas Savienībā darbaspēka mobilitāte ir viena no pamatvērtībām, kas nozīmē, ka ES pilsoņiem tiek dota iespēja brīvi pārvietoties gūstot jaunus izaicinājumus un iespējas Eiropas darba tirgū. Tādēļ īpaši svarīgi ir stiprināt vietējās uzņēmējdarbības iespējas un infrastruktūru, lai rastu iespēju iedzīvotājiem strādāt iespējami tuvāk dzīvesvietai un veicināt vietējās uzņēmējdarbības vides attīstību.

Ļoti aktīva ir iedzīvotāju kultūras un sporta dzīve. Kultūras un sporta infrastruktūra, aprīkojums un dalībnieku nodrošinājums ar tērpiem un inventāru pagastos ir ievērojami uzlabojies, jo Partnerība šajās jomās ir īstenojusi virkni projektu. Nākotnē šajās jomās būtu jāsniedz atbalsts tieši dažādu aktivitāšu organizēšanai, darbībai. Tomēr ir atsevišķas infrastruktūras vajadzības, kuras ir nozīmīgas un pamatotas, piem. sporta un aktīvās atpūtas infrastruktūra ciemos, kas pieejama plašai sabiedrības daļai.

Partnerības teritorijā ir liela ražošanas uzņēmumu vēsturiskā pieredze un potenciāls, jo Zemgales reģionā ir auglīgākās lauksaimniecības zemes un valstī visspēcīgāk attīstīta pārtikas ražošana un pārstrāde. Jelgavā ir intelektuālais un zinātniskais potenciāls, it sevišķi lauksaimniecībā un mežsaimniecībā, kas veicina zinātniskos pētījumus un inovatīvo saiti ar uzņēmējiem.

Partnerības teritorijā ir attīstīta uzņēmējdarbība augkopības un lopkopības jomās, taču salīdzinoši maz ir pakalpojumu jomas uzņēmumu. Pakalpojumu nozares attīstības nepieciešamību parāda arī iedzīvotāju un uzņēmēju izteiktie priekšlikumi semināros-forumos, kas notika visos pagastos. Partnerībai nodarbinātības veicināšana lauku apvidos, aktivizējot mazo uzņēmējdarbību, ir nozīmīgs izaicinājums turpmākajā darbībā.

Nemot vērā draudus, ko rada teritorijas tiešais tuvums lielajām pilsētām – Rīga un Jelgava, kā arī jauniešu aizplūšanai no lauku teritorijām, būtu nepieciešams pievērst lielāku uzmanību jauniešu iniciatīvām gan uzņēmējdarbības nozarē, gan sabiedriskajās aktivitātēs.

Ap esošiem lielajiem uzņēmumiem var veidoties klāsteris ar mazākiem pakalpojumu sniedzējiem. Savukārt mājražotājiem jāturpina sadarbība kopīgu projektu īstenošanā gan tirgus meklējumos, gan tūrisma jomā.

Bezdarba līmenis Partnerības darbības teritorijā samazinās, kopējot tendenci valstī, tomēr jāturpina dažādot iedzīvotājiem nepieciešamo prasmju apgūšanu gan mūžizglītības, gan interešu izglītības jomās, kas nodrošina gan nepieciešamo socializāciju, gan sekmē jaunu prasmju apguvi, kas var sekmēt savas uzņēmējdarbības uzsākšanu.

Nemot vērā izpētītos un potenciālos tūrisma resursus, uzskatāms, ka to potenciāls netiek pilnvērtīgi izmantots, tādēļ Partnerība plāno mērķtiecīgi veicināt šīs nozares attīstību, it sevišķi saglabājot un popularizējot kultūrvēsturisko mantojumu, veidojot kopīgus tūrisma piedāvājumus un galamērķus visā Partnerības teritorijā, veicinot esošo un potenciālo uzņēmēju sadarbību.

## **1.5. Starpteritoriālās un starpvalstu sadarbības vajadzību novērtējums**

Partnerībai ir nozīmīga loma identificētās vajadzības risināt dažādos starpteritoriālos un starptautiskos projektos. Partnerība plāno turpināt jau iesākto darbu pie uzņēmējdarbības attīstības veicināšanas. 2013. - 2014. gadā realizēts viens starpvalstu sadarbības projekts “Vietējās uzņēmējdarbības veicināšana” kopā ar Jonišķu rajona partnerību no Lietuvas. Projekta mērķis - saglabāt amatniecības un mājražošanas prasmes un veicināt vietējo uzņēmējdarbību un nodarbinātību Latvijā un Lietuvā. Projekta laikā sagatavots un izdots buklets “Pārtikas amatnieki”, kā arī seno recepšu grāmata “Zemgaļu receptes”.

Aktuālās jomas sadarbības projektiem:

- uzņēmējdarbības attīstība, īpaši jauniešu uzņēmējspēju palielināšana;
- tūrisma attīstība un kultūrvēsturiskā potenciāla izmantošana;
- sabiedrisko aktivitāšu dažādošana vietējiem iedzīvotājiem.

## **2. Stratēģiskā daļa**

### **2.1. Vīzija un stratēģiskie mērķi**

Lauku partnerība „Lielupe”, īstenojot vietējās attīstības stratēģiju, veicina vietējo iedzīvotāju iniciatīvu un iesaistīšanos uzņēmējdarbības aktivitātēs. Biedrības darbība jau no pirmsākumiem vērsta uz vietējo iedzīvotāju dzīves kvalitātes uzlabošanu, ko raksturo tās vīzija un sauklis – „Jelgavas un Ozolnieku novads – manas mājas Zemgalē!”, akcentējot latvisku, sakoptu ainavu, plašas iespējas darbam un atpūtai, pievilcīgu vidi ģimenēm, pakalpojumu pieejamību un izglītības iespējas.

Aizvadītajos 10 gados ES projekti galvenokārt bijuši vērsti uz atbalstu sabiedriskām aktivitātēm – veselīga dzīvesveida un sporta nozīmes akcentēšana, sociālo risku grupu atbalsta un kultūras pasākumiem, atpūtas vietu izveidi, vides sakārtošanu, atbalstu vietējiem produktiem – amatniecības un mājražošanas – attīstībai, 2009-2013. gada periodā abos novados ieviesti aptuveni divsimt Leader programmas projekti 1,5 miljonu eiro vērtībā. Savukārt turpmākajos gados līdz 2020. gadam prioritāri plānoti vietējās uzņēmējdarbības veicināšanas pasākumi, rosinot iesaistīties projektos preču un pakalpojumu piedāvājuma attīstīšanai, kas veicinātu vietējo ražojumu popularitāti, vienlaikus veicinot tūrisma attīstību, kā arī plānots atbalstīt vietējai kopienai nozīmīgus sabiedriskās infrastruktūras, sabiedrisko aktivitāšu un pakalpojumu projektus.

#### **Stratēģiskie mērķi:**

**M1 VIETĒJĀ EKONOMIKA** - veicināt sabiedrības iesaisti vietējās ekonomikas stiprināšanas iniciatīvās, tādā veidā radot jaunas vērtības vietējā teritorijā, produktīvāk izmantojot vietējos resursus, sekmējot sadarbību un vietējo patēriņu, attīstot jaunus uzņēmējdarbības modeļus, kas paaugstina lauku teritoriju iedzīvotāju dzīves kvalitāti, konkurētspēju un vietējās teritorijas sociālekonomisko attīstību;

**M2 TERITORIJAS PIEVILCĪBA** - veicināt sabiedrības iesaisti vietējā dabas, fiziskā, sociālā, cilvēkkapitāla stiprināšanas un kultūras kapitāla stratēģiskas un ilgtspējīgas izmantošanas un attīstības iniciatīvās, tādā veidā paaugstinot lauku iedzīvotāju drošumspēju, vietas potenciālu un pievilcību, kas var kļūt par priekšnosacījumu jaunu integrētu tūrisma, kultūras, veselības, sporta un citu saistītu pakalpojumu un produktu piedāvājuma attīstībai.

**M3 SADARBĪBA UN PIEREDZE** - Lauku partnerības „Lielupe” pieredzes nodošana un iegūšana vietējiem iedzīvotājiem aktuālu jautājumu risināšanā, jaunu un inovatīvu sadarbības ideju īstenošana laukos, tādā veidā sekmējot uzņēmējdarbības attīstību un nodarbinātības iespējas lauku teritorijās.

## 2.2. Sasniedzamie rezultāti

Nr. p.k.	Mērķis	Novērtējuma rādītājs	Bāzes vērtība 2015	2018. gads	2020. gads	2022. gads
1.	M1 Vietējā ekonomika	Uzņēmumu skaits VRG darbības teritorijā uz 1000 iedzīvotājiem	80	90	96	100
2.	M2 Teritorijas pievilcība	Tūristu skaita palielinājums VRG darbības teritorijā	24033	27635	29015	35322
3.	M3 Sadarbība un pieredze	Sadarbības un pieredzes apmaiņas projektos labumu guvušo cilvēku skaits	3000	8000	10000	1000

## 2.3. Inovatīvo risinājumu identificēšana un atbilstības kritēriji to noteikšanai

SVVA stratēģijā plānoti vairāki kritēriji rīcībās, kur tiks identificēti inovatīvi risinājumi, tāpat tiks vērtēts projektu radošums.

Rīcībā R1 tiek vērtētas projekta ietvaros radītās inovācijas VRG līmenī.

**Inovācijas definīcija:** jauns produkts vai pakalpojums prece, metode vai pakalpojums, kas ir pilnīgi jauns vai kam ir uzlabotas funkcionālās īpašības vai mainīts paredzamais lietošanas veids, tai skaitā mainīti vai uzlaboti tehniskie parametri, sastāvdaļas, materiāli, pievienotā programmatūra vai lietotājam draudzīgas īpašības. Jaunām iekārtām vai paplašinājumiem jābūt ar būtiskiem specifikācijas uzlabojumiem.

Rīcībā R1 inovācijas tiek vērtētas saskaņā ar šādiem kritērijiem: 1) Produkta, pakalpojuma inovācija (jauna, līdz šim nebijuša produkta vai pakalpojuma radīšana) – 3 punkti; 2) Procesa inovācija (jauns, būtiski atšķirīgs tehnoloģiskais process vai metode produkta ražošanā vai pakalpojuma izveidē) – 2 punkti; 3) Resursu inovācija (plānotā darbība būtiski vides resursu izmantošanu VRG teritorijā) – 1 punkts.

Papildu 1 punkts tiks piešķirts projektiem, kuru radītās inovācijas - produkta, pakalpojuma inovācija, procesa inovācija vai resursu inovācija tiek radīta arī Latvijas līmenī un plašāk.

Iepriekšējā plānošanas periodā ir atbalstīti ievērojams skaits projektu, kas nodrošināja sabiedrisko aktivitāšu ieviešanu vietējiem iedzīvotājiem, arī šī perioda rīcības plānā ir paredzēts atbalsts sabiedrisko aktivitāšu projektiem, bet uzsvāru liekot uz jauniem un radošiem risinājumiem. Stratēģiskā mērķa M2 Teritorijas pievilcība iesniegto projektu vērtēšanai ir iekļauts inovāciju izvērtēšanas kritērijs, kas paredz novērtēt projektus iesniegumu inovāciju un radošumu novada vai pagasta/ciema līmenī.

Sākotnēji tiks novērtēts vai projekts iever radošus un inovatīvus risinājumus, vai projektam izpildās, kāda no šīm pazīmēm: oriģinalitāte - netradicionāli risinājumi teritorijas attīstības veicināšanai un identitātes stiprināšanai, kas ir radīti un īstenoti konkrētajā teritorijā vai pārņemti no citām organizācijām vai ārvalstu prakses, veiksmīgi pielāgojot tos vietējiem apstākļiem; Partnerība – risinājumi, kas veicinājuši sadarbību un dažādu nozaru/jomu kopdarbu un mijiedarbi teritorijas attīstības jautājumu risināšanā; Integrēta (pārnozariska) pieeja – risinājumi, kas paredz nozaru savstarpēju koordināciju, panākot, ka vienas nozares

risinājumi ietekmē un papildina citu nozaru attīstību, tādā veidā nodrošinot kompleksu jautājumu risināšanu teritorijas attīstībai.

Ja tiek atzīts, ka projekts ir radošs un inovatīvs, tad tiek novērts radošuma mērogs, ja tas ir novada līmenī, tad papildus projekta tiek piešķirti 3 punkti, ja pagasta līmenī, tad 2 punkti, ja ciema līmenī, tad papildu tiek piešķirti 1 punkti. Ja projektam nav neviena no radošuma pazīmēm, tad šajā kritēriju saņem 0 punkti.

Partnerība inovatīvu un radošu risinājumu ieviešanu plāno realizēt M3 mērķa Sadarbība un pieredze realizētajos starpteritoriālās un starpvalstu sadarbības projektos.

### 3. Rīcības plāns.

Lauku partnerība „Lielupe” stratēģisko mērķu sasniegšanai plāno īstenot ar četrām rīcības.

#### Stratēģiskais mērķis M1 Vietējā ekonomika

**Rīcība Nr.1. „Atbalsts nelauksaimnieciskās uzņēmējdarbības, t.sk. lauksaimniecības produktu pārstrādes, lauku tūrisma un amatniecības attīstībai”.**

##### Rīcības atbilstība Lauku attīstības programmai:

A – Jaunu produktu un pakalpojumu radīšana, esošo produktu un pakalpojumu attīstīšana, to realizēšana tirgū un kvalitatīvu darba apstākļu radīšana.

B – Lauksaimniecības produktu pārstrāde, to realizēšana tirgū un kvalitatīvu darba apstākļu radīšana.

C – Tādas vides radīšana vai labiekārtošana, kurā tiek realizēta vietējā produkcija, un jaunu realizācijas veidu ieviešana.

D – Darbinieku produktivitātes kāpināšana.

Rīcības ietvaros paredzēts atbalstīt jaunas uzņēmējdarbības veidošanu un esošas attīstību, nelauksaimnieciskās uzņēmējdarbības, t.sk. lauksaimniecības produktu pārstrādes, lauku tūrisma un amatniecības jomās, paredzot ieguldījumus gan būvniecībā, gan aprīkojumā, kā arī darbībām, kas saistītas ar sabiedriskām attiecībām produktu vai pakalpojuma atpazīstamības tēla veidošanai un personāla kvalifikācijas paaugstināšanai.

Rīcības ietvaros paredzēts atbalstīt projektus, kas paredz vides radīšanu un labiekārtošanu vietējās produkcijas realizēšanai Jelgavas pilsētā.

Papildu punkti tiek piešķirti projektiem, kuri rada jaunus un inovatīvus produktus, ievieš jaunas tehnoloģijas vai inovācijas saimniecības attīstībā, attīstīta teritorijā neesošus pakalpojumus un paredz aktivitātes latviskā kultūras mantojuma un tradīciju popularizēšanai.

#### Stratēģiskais mērķis M2 Teritorijas pievilcība

**Rīcība Nr.2. „Apdzīvoto vietu publiskās infrastruktūras uzlabošana”.**

##### Rīcības atbilstība Lauku attīstības programmai:

A – Vietējās teritorijas, tostarp dabas un kultūras objektu, sakārtošanai, lai uzlabotu pakalpojumu pieejamību, kvalitāti un sasniedzamību.

B – Sabiedrisko aktivitāšu (tostarp apmācību un interešu klubu, sociālās aprūpes vietu, kultūras, vides aizsardzības, sporta un citu brīvā laika pavadīšanas aktivitāšu) dažādošana.

Rīcības ietvaros paredzēts atbalstīt vietējai sabiedrībai nozīmīgus projektus, kas nodrošina pakalpojumu pieejamību pagastā/ciemā, jaunu sabiedrisko aktivitāšu radīšanu un esošu sabiedrisko aktivitāšu attīstību. Projekti ir nozīmīgi lauku teritorijas attīstībai, rada priekšnosacījumu jaunu integrētu tūrisma, kultūras, veselības un citu saistītu pakalpojumu un produktu piedāvājuma attīstībai.

Papildus punkti tiek piešķirti projektiem, kuri tiek īstenoti jomās, kas ir izvirzītas SVVA stratēģijas izstrādes laikā organizētajās fokusgrupu diskusijās pagastos:

- Sporta laukuma labiekārtošana Zaļenieku ciemā pie Zaļenieku pamatskolas
- Teritorijas labiekārtošana pie Zaļenieku kultūras nama

- Atpūtas zonas iekārtošana Branku ciemā
- Bērnu rotaļu laukuma izveide Teteles ciema iedzīvotājiem
- Rekreācijas vietas izveide Ānes ciemā
- Sabiedrisko iestāžu pieejamības uzlabošana Vircavas ciemā
- Brīvdabas vietas izveide pasākumu un svētku svinēšanai Platones ciemā
- Apgaismojuma izveide Lielvircavas muižas automašīnu stāvlaukumam
- Veselības takas un aktīvās atpūtas vietu izveide Emburgas ciemā
- Aktīvās atpūtas takas izveide Garozas ciemā
- Atpūtas zonas labiekārtošana Kalnciema centrā pie Lielupes
- Nojumes izveide pie autobusa pieturas Valgundes ciemā
- Aprīkojuma nodrošinājums Jelgavas un Ozolnieku novada jaunsargu bāzei
- Gājēju ietvju labiekārtošana Nākotnes ciemā
- Sporta laukuma sakārtošana Svētes ciemā pie Svētes pamatskolas
- Jēkabnieku kultūras nama apkārtējās teritorijas labiekārtošana
- Sporta un aktīvās atpūtas teritorijas labiekārtošana pie Elejas vidusskolas
- Teritorijas labiekārtošana pie Jelgavas novada Bērnu un jauniešu izglītības un iniciatīvu centra
- Teritorijas labiekārtošana ap dienas centru „Birztaliņas” Lielplatones ciemā
- Jaunsargu centra teritorijas labiekārtošana Tīsu bāzē
- Ozolnieku pagasta atpūtas parka izveide
- Aktīvās atpūtas un sporta aktivitāšu vietu un taku izveide Līvbērzes un Vārpas ciemos
- Apgaismojuma izveide sabiedrisko iestāžu pieejamības nodrošināšanai Mežciemā
- Sporta laukuma labiekārtošana Staļģenes ciemā
- Aktīvās atpūtas laukuma izveide Bērvircavas ciemā
- Teritorijas labiekārtošana Bērvircavas parkā
- Aktīvās atpūtas un sporta teritorijas labiekārtošana Vilces ciemā
- Atpūtas vietas labiekārtošana Ziedkalnes ciemā

### **Stratēģiskais mērķis M2 Teritorijas pievilcība**

#### **Rīcība Nr.3. „Kultūrvēsturiskā mantojuma saglabāšana un atjaunošana”.**

##### Rīcības atbilstība Lauku attīstības programmai:

A – Vietējās teritorijas, tostarp dabas un kultūras objektu, sakārtošanai, lai uzlabotu pakalpojumu pieejamību, kvalitāti un sasniedzamību.

B – Sabiedrisko aktivitāšu (tostarp apmācību un interešu klubu, sociālās aprūpes vietu, kultūras, vides aizsardzības, sporta un citu brīvā laika pavadīšanas aktivitāšu) dažādošana.

Rīcības ietvaros paredzēts sniegt atbalstu teritorijā nozīmīgu kultūrvēsturisko objektu sakārtošanai, lai uzlabotu un nodrošinātu to pieejamību, veicinātu to iesaisti tūrisma attīstībā.

Papildus punkti tiek piešķirti projektiem, kas paredz veikt ieguldījumus valsts nozīmes un vietējas nozīmes kultūras pieminekļos.

### **Stratēģiskais mērķis M2 Teritorijas pievilcība**

#### **Rīcība Nr.4. „Atbalsts sabiedrisko aktivitāšu dažādošanai un pakalpojumu nodrošināšanai vietējiem iedzīvotājiem”.**

##### Rīcības atbilstība Lauku attīstības programmai:



A – Vietējās teritorijas, tostarp dabas un kultūras objektu, sakārtošanai, lai uzlabotu pakalpojumu pieejamību, kvalitāti un sasniedzamību.

B – Sabiedrisko aktivitāšu (tostarp apmācību un interešu klubu, sociālās aprūpes vietu, kultūras, vides aizsardzības, sporta un citu brīvā laika pavadīšanas aktivitāšu) dažādošana.

Rīcības ietvaros tiks atbalstīti ieguldījumi gan būvniecībā, gan aprīkojuma iegādēm, lai veicinātu sabiedrisko aktivitāšu, mūžizglītības un sociālo pakalpojumu attīstību, kultūrvēsturiskā mantojuma un tūrisma attīstību.

Papildu punkti tiks piešķirti projektiem, ka paredz jaunus, inovatīvus un radošus risinājumus, kā arī ja paredz nemateriālā kultūras un latviskā mantojuma un tradīciju saglabāšanu.

### **Stratēģiskais mērķis M3 Sadarbība un pieredze.**

#### Mērķa atbilstība Lauku attīstības programmai:

A - Tehniskais sagatavošanās atbalsts starpterritoriāliem un starpvalstu sadarbības projektiem

B - Starpterritoriālā sadarbība starp VRG nacionālajā līmenī

C - Starpvalstu sadarbība starp VRG un līdzīgām organizācijām Eiropas Savienības dalībvalstīs un teritorijās, kurās darbojas organizācijas, kas īsteno LEADER pieejai līdzīgas aktivitātes.

Turpinot darbu uzņēmējdarbības attīstības veicināšanas jomā šobrīd tiek plānots sadarbības projekts „Par ilgtspējīgu uzņēmējdarbības attīstību laukos” kopā ar Somijas un Igaunijas valstu partnerībām. Projekta mērķis ir atbalstīt ilgtspējīgu lauku mikrouzņēmumu attīstību un mudināt jauniešus palikt lauku apvidos un attīstīt vietējo ekonomiku.

Partnerība plāno attīstīt arī citus sadarbības projektus, kā prioritātes izvirzot lauku jauniešu uzņēmējspēju un radošuma attīstības veicināšanu, tūrisma attīstību, sekmējot uzņēmumu kopdarbību, kultūrvēsturiskā potenciāla izmantošanu, latviskā mantojuma un tradīciju kopšanu.

Sabiedrisko aktivitāšu jomā tiek plānoti sadarbības projekti ar mērķi attīstīt radošus un inovatīvus projektus, paaugstinot iedzīvotāju prasmes un zināšanas dažādās jomās.

Īstenojot starpterritoriālos un starpvalstu sadarbības projektus, projektu īstenošanā iesaistītās personas pieredzi var iegūt arī citu vietējo rīcības grupu darbības teritorijās, t.sk. pilsētās (izņemot Rīgu), kā arī starptautisko projektu ietvaros ārvalstīs pie projekta sadarbības partneriem.

**Lauku partnerības „Lielupe” rīcības plāns 2015.–2022. gadam Lauku attīstības programmas 2014.-2020. gadam apakšpasākumā 19.2. "Darbību īstenošana saskaņā ar sabiedrības virzītas vietējās attīstības stratēģiju"**

Nr. p.k.	Mērķis/rīcība	Lauku attīstības programmas apakšpasākuma aktivitāte	Maksimālā attiecināmo izmaksu summa vienam projektam ( <i>euro</i> )	Maksimālā atbalsta intensitāte (%)	Īstenošanas kārtas (izsludināšanas princips)	Rezultātu rādītāji
1.	M1 Vietējā ekonomika/ R1 „Atbalsts nelauksaimnieciskās uzņēmējdarbības, t.sk. lauksaimniecības produktu pārstrādes, lauku tūrisma un amatniecības attīstībai”	19.2.1. aktivitāte „Vietējās ekonomikas stiprināšanas iniciatīvas”	2019. gada otrajai kārtai maksimālā attiecināmo izmaksu summa visiem projektiem 25 000 euro 2020. gada kārtai maksimālā attiecināmo izdevumu summa visiem projektiem 25 000 euro. 2021. gada un 2022. gada kārtai maksimālā attiecināmo izmaksu summa visiem projektiem 25 000 <i>euro</i> .	Kopprojektam 80%; Pārējiem projektiem 70%	2 kārtas 2016. gadā 1 kārtā 2017. gadā 2 kārtas 2019. gadā 1 kārtā 2020. gadā 1 kārtā 2021. gadā 1 kārtā 2022. gadā 2022. un 2023. gadā Nepārtrauktā projektu pieņemšana, saskaņā 30.09.2014. Ministru kabineta noteikumu Nr.598 3. punktu.	Jaunradīto un uzlaboto vietējo produktu un pakalpojumu skaits - 75 Jaunradīto darba vietu skaits - 20
2.	M2 Teritorijas pievilcība/ R2 „Apdzīvoto publiskās infrastruktūras uzlabošana” vietu	19.2.2. aktivitāte „Vietas potenciāla attīstības iniciatīvas”	30 000 <i>euro</i>	Sabiedriskā labuma projekti 90%	Nepārtraukta projektu pieņemšana, saskaņā 30.09.2014. Ministru kabineta noteikumu Nr.598 3. punktu	Jaunradīto un sakārtoto publiskās infrastruktūras un sabiedrisko aktivitāšu objektu skaits - 29

3.	M2 Teritorijas pievilcība/ <b>Kultūrvēsturiskā mantojuma saglabāšana un atjaunošana</b>	R3 19.2.2. aktivitāte „Vietas potenciāla attīstības iniciatīvas”	50 000 <i>euro</i>	Sabiedriskā labuma projekti 90%	1 kārtā 2016. gadā 1 kārtā 2017. gadā 2 kārtas 2019. gadā	Pakalpojumu un sabiedrisko aktivitāšu skaits, kas uzlaboti vai radīti kultūrvēsturiskos objektos - 9
4.	M2 Teritorijas pievilcība/ <b>R4 Atbalsts sabiedrisko aktivitāšu un pakalpojumu nodrošināšanai vietējiem iedzīvotājiem</b>	19.2.2. aktivitāte „Vietas potenciāla attīstības iniciatīvas”	11 000 <i>euro</i>	Sabiedriskā labuma projekti 90%	1 kārtā 2016. gadā 1 kārtā 2017. gadā 1 kārtā 2018. gadā 1 kārtā 2019. gadā 1 kārtā 2022. gadā	Radīto un uzlaboto pakalpojumu un sabiedrisko aktivitāšu skaits - 34

Rīcības plāna ieviešana notiek saskaņā ar 2015. gada 13. oktobra Ministru kabineta noteikumiem Nr. 590. „Valsts un Eiropas Savienības atbalsta piešķiršanas kārtība lauku attīstībai apakšpasākumā „Darbību īstenošana saskaņā ar sabiedrības virzītas vietējās attīstības stratēģiju”.

### **3.1. Cita ārējā finansējuma nepieciešamība un piesaistīšanas novērtējums**

VRG plāno iesaistīties projektos, ko realizēs vietējās pašvaldības un Zemgales plānošanas reģions saistībā ar vietējās ekonomikas un tūrisma attīstību.

Liela nozīme stratēģisko mērķu sasniegšanā būs sadarbības projektiem, ir plānots strādāt pie starpteritoriālās un starptautiskās sadarbības projektiem, lai veicinātu vietējās ekonomikas un teritorijas pievilcības uzlabošanu.

## **4. Sabiedrības virzītas vietējās attīstības stratēģijas īstenošana un novērtēšana**

### **4.1. Vietējās rīcības grupas informācijas tīklu veidošanas apraksts un sadarbības nodrošināšana ar dažādām tās darbības teritorijā esošajām organizācijām.**

Partnerības sekmīgas darbības pamatā ir laba sadarbība ar vietējām pašvaldībām, nevalstiskajām organizācijām un lauku uzņēmumiem, ko varētu raksturot ar šādiem informācijas tīkliem:

- pašvaldību informācijas tīkls;
- nevalstisko organizāciju un vietējo iniciatīvas grupu informācijas tīkls;
- lauku uzņēmēju, mājražotāju un amatnieku informācijas tīkls.

VRG sabiedrības informēšanai izmanto šādus informācijas sniegšanas kanālus:

1) biedrības mājas lapa [www.partneribalielupe.lv](http://www.partneribalielupe.lv), kurā regulāri tiek izvietota informācija par biedrības aktualitātēm, kā arī stratēģiju, projektu konkursiem un stratēģijas ietvaros īstenotajiem projektiem, tāpat tiek izvietota plašāka informācija par dažādiem citu organizāciju pasākumiem un aktualitātēm, kas varētu būt nozīmīgi lauku iedzīvotājiem, īpaši informējot par dažādām uzņēmējdarbības atbalsta iespējām, semināriem un apmācībām,

2) lai sasniegtu pēc iespējas plašāku sabiedrības daļu, svarīgākā informācija tiek publicēta VRG teritorijā esošo pašvaldību mājas lapās – [www.jelgavasnovads.lv](http://www.jelgavasnovads.lv) un [www.ozolnieki.lv](http://www.ozolnieki.lv), bet būtiskākā informācija par projektu konkursiem un sanāksmēm tiek publicēta arī pašvaldību informatīvajos izdevumos “Jelgavas novada ziņas” un “Ozolnieku Avīze”.

Sabiedrības informēšanai un aktivizēšanai tiek izmantoti arī citi informācijas sniegšanas veidi:

- partnerība iespēju robežās izdot informatīvos bukletus un sagatavo videosižetus;
- izplata informāciju sociālajā vietnē [www.facebook.com](http://www.facebook.com), [www.draugiem.lv](http://www.draugiem.lv), [www.twitter.com](http://www.twitter.com);
- organizē seminārus potenciālajiem projektu ieteicējiem, īpaši aktuāli jaunajā plānošanas periodā būs sniegt atbalstu jaunajiem uzņēmējiem par uzņēmējdarbības idejām un iespējām uzsākt savu uzņēmējdarbību;
- pieredzes apmaiņas pasākumi gan vietējā, gan starptautiskā līmenī, īpaši vietējās ekonomikas attīstības veicināšanai.

## **4.2. Papildinātības nodrošināšana ar Eiropas Savienības struktūrfondu darbības programmas specifiskajiem atbalsta mērķiem**

Papildinātība ar ES struktūrfondu darbības programmas specifiskajiem mērķiem tiek sekmēta saistībā ar SAMu aktivitātēm:

5.5.1. saglabāt, aizsargāt un attīstīt nozīmīgu kultūras un dabas mantojumu, kā arī attīstīt ar to saistītos pakalpojumus.

Papildinātību nodrošina Rīcības R1. Atbalsts nelauksaimnieciskās uzņēmējdarbības, t.sk. lauksaimniecības produktu pārstrādes, lauku tūrisma un amatniecības un attīstībai un rīcības R3. Kultūrvēsturiskā mantojuma saglabāšana un atjaunošana ietvaros realizētie projekti.

SAM 3.3.1.: Palielināt privāto investīciju apjomu reģionos, veicot ieguldījumus uzņēmējdarbības attīstībai atbilstoši pašvaldību attīstības programmās noteiktajai teritoriju ekonomiskajai specializācijai un balstoties uz vietējo uzņēmēju vajadzībām Papildinātību nodrošina Rīcības R1. Atbalsts nelauksaimnieciskās uzņēmējdarbības, t.sk. lauksaimniecības produktu pārstrādes, lauku tūrisma un amatniecības un attīstībai ietvaros realizētie projekti.

## **4.3. Projektu vērtēšanas kritēriji un kārtība, t.sk. interešu konflikta novēršana**

Projektu iesniegumu vērtēšana notiek saskaņā ar *Sabiedrības virzītas vietējās attīstības stratēģijas Jelgavas un Ozolnieku novados īstenošanas nolikumu* (apstiprināts LP „Lielupe” padomes sēdē 20.09.2018.). Galvenie nosacījumi saskaņā ar nolikumu:

- 1) Partnerības padome no padomes locekļu vidus ieceļ SVVA padomi ne mazāk kā 3 cilvēku sastāvā nākošajā dienā pēc projektu iesniegumu pieņemšanas.
- 2) SVVA padomes darbu vada Padomes priekšsēdētājs un izskata atbalsta pretendentu iesniegumus par SVVA padomes lēmumu apstrīdēšanu.
- 3) SVAA padome, balstoties uz vērtēšanas komisijas iesniegtajiem projektu iesniegumu vērtēšanas rezultātiem, mēneša laikā pēc projektu iesniegumu iesniegšanas termiņa beigām vai, ja attiecīgā kārtā ilgst vairāk par 30 kalendāra dienām, mēneša laikā pēc katra attiecīgās kārtas mēneša beigām izvērtē projekta atbilstību vietējās attīstības stratēģijas rīcības plānā iekļautajai rīcībai.
- 4) Lēmumu par projekta iesnieguma atbilstību Vietējās attīstības stratēģijai un par publiskā finansējuma pietiekamību paraksta Vietējās attīstības stratēģijas administratīvais vadītājs un paziņo par to atbalsta pretendentiem.
- 5) SVVA padomes lēmumu var apstrīdēt mēneša laikā pēc tā stāšanās spēkā, iesniedzot iesniegumu Vietējās rīcības grupas padomes priekšsēdētājam Vietējās rīcības grupas padomes priekšsēdētāja lēmumu var pārsūdzēt tiesā.
- 6) Vietējās attīstības stratēģijas īstenošanai iesniegto projektu iesniegumu izvērtēšanas tiek veidotas 2 vērtēšanas komisijas, viena projektu iesniegumu izvērtēšanai, kas iesniegti aktivitātē „Vietējās ekonomikas stiprināšanas iniciatīvas” (turpmāk – Uzņēmējdarbības projektu vērtēšanas komisija) un otra projektu iesniegumu izvērtēšanai, kas iesniegti aktivitātē „Vietas potenciāla attīstības iniciatīvas” (turpmāk – Sabiedrisko aktivitāšu un pakalpojumu vērtēšanas komisija).
- 7) Katram projekta iesniegumam obligāti ir vismaz 3 vērtējumi.

## Projektu vērtēšanas kritēriji

### M1 VIETĒJĀ EKONOMIKA/R1 Atbalsts nelauksaimnieciskās uzņēmējdarbības, t.sk. lauksaimniecības produktu pārstrādes, lauku tūrisma un amatniecības attīstībai <sup>2</sup>

Kritērijs	Novērtējums	Punktu skaits un skaidrojums	Atsauce uz veidlapu aktivitātei 19.2.1.
1. Administratīvās atbilstība	Projekts ir atbilstošs SVVA stratēģijas rīcības plānā noteiktajai rīcībai, LAP 2014.-2020. gadam 19.2. pasākumam un 19.2.1. apakšaktivitātei un Ministru kabineta 13.10.2015. noteikumiem Nr. 590.	Atbilst/Neatbilst Projektu iesniegumi, kuri šajā kritērijā saņem vērtējumu „Neatbilst” tālāk netiek vērtēti.	Projekta iesniegums kopumā
2. Saimnieciskās darbības ilgums projekta īstenošanas nozarē vai blakusnozarē.	Nav dibināts/darbojas līdz 12 mēnešiem	2 punkti	A.1.
	Virs 12 mēnešiem līdz 36 mēnešiem	1 punkts	
	Virs 36 mēnešiem	0 punkti	
3. Saņemtais publiskā finansējuma apmērs un publicitātes nodrošināšana SVVA stratēģijas 2014-2020 ietvaros.	Līdz 20 000 eiro	2 punkti	A.1. VRG datu bāze
	20 001-50 000 eiro	1 punkti	
	50 001 eiro un vairāk	0 punkti	B.2.7. VRG datu bāze, apstiprinātie projektu iesniegumi
	Projekta īstenošanās par iepriekš realizētajiem projektiem, kuri ir statusā <i>Sākta uzraudzība</i> ir izpildījis apstiprinātajā projekta iesniegumā norādītās publicitātes aktivitātes. Publicitātes aktivitātēm jābūt izpildītām uz jaunā projekta iesniegšanas dienu.	Ja nav izpildīts kritērijs tad no kopējā projekta iesnieguma vērtējuma tiek <u>ņemti 3 punkti</u> . Kritērijs tiek piemērots arī gadījumā, ja ir iepriekš realizēti vairāki projekti, bet publicitāte nav izpildīta par vienu projektu.	
4. Projekta attiecināmās summas lielums projektu iesniegšanas kārtā (ja kārtā iesniegti vairāki projekti, tos summē un atbilstošo punktu skaitu saņem visi iesniegtie projekti)	Līdz 10 000 eiro	2 punkti	B.9.1.
	Virs 10 000 līdz 20 000 eiro	1.5 punkti	
	Virs 20 000 līdz 25000 eiro	1 punkts	
	Virs 25 000 eiro	0 punkti	

<sup>2</sup> Projektu vērtēšanas komisija ņem vērā tikai to informāciju, kas ir norādīta atbilstošajā veidlapas sadaļā. Pie Pavaddokumentiem sadaļā Nr.13. Citi ņem vērā tikai fotoattēlus, ja atbalsta pretendents tos ir pievienojis, lai labāk raksturotu un atspoguļotu projekta ideju.

5. Atbalsta pretendenta un tā saistīto uzņēmumu neto apgrozījums pēdējā noslēgtā gadā.	Līdz 35 000 eiro	2 punkti	Atbalsta pretendenta un tā saistīto uzņēmumu apgrozījums, Lursoft datu bāze Projekta sadaļa saistīto uzņēmumu informācijas norādīšana
	Virs 35 000 līdz 70 000 eiro	1.5 punkti	
	Virs 70 000 līdz 100 000 eiro	1 punkts	
	Virs 100 000 līdz 150 000 eiro	0 punkti	
6. Projekts tiek ieviests kā kopprojekts.	Plānots kopprojekts atbilstoši MK not. Nr. 590	2 punkti	Informācija par kopprojekta dalībniekiem
	Nav kopprojekts	0 punkts	
7. Projekta darbības virziens.	Projekts veicina jauna produkta vai uzlabo esoša produkta ražošanu	2 punkti	B.1.
	Projektā plānota vai tiek attīstīta pakalpojumu sniegšana	1 punkti	
8. Projektā plānotās investīcijas.	Projektā plānota tikai pamatlīdzekļu iegāde	2 punkti	B.8.
	Projektā plānoti būvdarbi saskaņā ar MK not. 590 punktiem 28.2. un 28.3.	0 punkti	
9. Projekta idejas pamatojums, nepieciešamība.	Skaidri aprakstīta projekta ideja, pārliecinoši pamatota investīciju nepieciešamība, saprotami aprakstīts jaunradītais vai uzlabotais produkts/pakalpojums.	2 punkti	B.2.1.
	Daļēji izprotama projekta ideja, nepārliecinoši pamatota investīciju nepieciešamība, nepilnīgi aprakstīts jaunradītais vai uzlabotais produkts/pakalpojums.	1 punkti	
	Nav izprotama projekta ideja, nepārliecinoša investīciju nepieciešamība, neskaidri aprakstīts jaunradītais vai uzlabotais produkts/pakalpojums.	0 punkti	



10. Projekta ieviešanas process.	Sniegts pārlicinošs un pamatots ražošanas un tehnoloģisko procesu apraksts/pakalpojumu sniegšanas apraksts.	2 punkti	B.2.2.
	Sniegts daļēji pārlicinošs un pamatots ražošanas un tehnoloģisko procesu apraksts/pakalpojumu sniegšanas apraksts.	1 punkti	
	Nav sniegts vai ļoti vāji pamatots ražošanas un tehnoloģisko procesu apraksts/pakalpojumu sniegšanas apraksts.	0 punkti	
11. Tirgus analīze	Pamatota pieprasījuma izpēte, produkta/pakalpojuma priekšrocības un konkurētspēja. Pārlicinoši analizēts mērķtirgus, konkurenti, cenas, preces realizācijas vietas un iespējas. Atbalsta pretendents balstās uz pārbaudāmiem faktiem, pētījumiem u.c. to pamatojot tirgus izpētē.	2 punkti	B.2.3. Pavaddokumenti Nr. 6
	Daļēji pamatota pieprasījuma izpēte, produkta/pakalpojuma priekšrocības un konkurētspēja. Apmierinoši analizēts mērķtirgus, konkurenti, cenas, preces realizācijas vietas un iespējas. Atbalsta pretendents balstās uz pieņēmumiem.	1 punkti	
	Nav veikta vai ļoti nepārlicinoši veikta tirgus izpēte	0 punkts	
12. Projekta riski un risku izvērtējums.	Uzskaitīti un izvērtēti iespējamie riski	2 punkti	B.2.4.
	Veikta nepilnīga risku uzskaitē, nepārlicinošs to izvērtējums.	1 punkti	
	Nav risku uzskaites un izvērtējuma.	0 punkti	
13. Projekta ietvaros radītās inovācijas VRG līmenī,	Produkta, pakalpojuma inovācija (jauna, līdz šim nebijuša produkta vai pakalpojuma radīšana)	3 punkti	B.7., B.7.1.

saskaņā ar SVVA stratēģijā noteikto definīciju.*	Procesa inovācija (jauns, būtiski atšķirīgs tehnoloģiskais process vai metode produkta ražošanā vai pakalpojuma izveidē)	2 punkti	
	Resursu inovācija (plānotā darbība būtiski maina vides resursu izmantošanu VRG teritorijā)	1 punkts	
14. Projekta ietvaros radītās inovācijas Latvijas mērogā un plašāk.*	Produkta, pakalpojuma inovācija (jauna, līdz šim nebijuša produkta vai pakalpojuma radīšana)	1 punkts	B.7.1.
15. Projekta izmaksu pamatojums.	Plānotās izmaksas ir pamatotas un orientētas uz mērķa sasniegšanu	2 punkti	B.10.
	Plānotās izmaksas ir daļēji pamatotas un orientētas uz plānotā mērķa sasniegšanu	1 punkts	
	Plānotās izmaksas nav pamatotas un orientētas uz plānotā mērķa sasniegšanu	0 punkti	
16. Plānoto saimnieciskās darbības rādītāju izvērtēšana.	Par vienu darba vietu tiek skaitīta darbavieta ar darba līgumu vismaz uz gadu ar darbiniekam noteiktu normālo darba laiku vai pašnodarbinātas personas saimnieciskās darbības uzsākšana, vai vairākas darbavietas sezonas rakstura darbu veikšanai, kurās kopā nostrādāto stundu skaits kalendārā gada griezumā atbilst normālam darba laikam. Darba vietu novērtējumā jāņem vērā pretendentu iepriekš apstiprinātajos projektos noteiktais darba vietu skaits.		C.2.
	Projekta rezultātā tiek radītas vismaz 2 jaunas pilna laika darba vietas saglabājot esošās, sniegts apraksts par darba vietām (nosaukto darba vietu skaitam jābūt adekvātam projekta saturam).	2 punkti	
	Projekta rezultātā tiek radītas vismaz 1 jauna pilna laika darba vieta saglabājot esošās, sniegts apraksts par darba vietām (nosaukto darba vietu skaitam jābūt adekvātam projekta saturam).	1.5 punkti	
	Plānota tikai apgrozījuma palielināšana	1 punkts	
17. Projekta ieguldījums kultūrvēsturiskā mantojuma saglabāšanā un atjaunošanā.*	Projekta aktivitātes paredz darbības, kas tieši ietekmē kultūrvēsturiskā mantojuma saglabāšanu un atjaunošanu.	1 punkts	B. 2.7.

18. Sociālās uzņēmējdarbības attīstība*	Atbalsta pretendents ir saņēmis sociālā uzņēmuma statusu.	1 punkts	B.2.7. LM Sociālo uzņēmumu reģistrs
19. Klimata pārmaiņu ietekme*	Projekta īstenošana sekmē mērķu sasniegšanu saistībā ar klimata pārmaiņām (atjaunojamā enerģija, biomasas, bioloģisko produktu ražošana, aprites ekonomika)	1 punkts	B.6.1.
20. Īpašais projektu vērtēšanas kritērijs	Pielietojams, ja vairāki projekti ieguvuši vienādu punktu skaitu – ņem vērā vidējo novērtējumu kritērijos Nr.3., 9., 11., un 13.	Projektam, kurš minētajos kritērijos iegūst augstāku vidējo vērtējumu papildu tiek piešķirts 0.01 punkts.	-

\* punkti tiek piešķirti papildu, ja uz konkrēto projektu neattiecas neviens novērtējums, tad projektam tiek piešķirti 0 punkti.

**Minimālais punktu skaits lēmuma pieņemšanai par projekta apstiprināšanu ir 16 punkti.**

## M2 TERITORIJAS PIEVILCĪBA/R2 Apdzīvoto vietu publiskās infrastruktūras uzlabošana

Kritērijs	Novērtējums	Punktu skaits un skaidrojums	Atsauce uz veidlapu aktivitātei 19.2.2.
1. Administratīvās atbilstības kritērijs	Projekts ir atbilstošs SVVA stratēģijas rīcības plānā noteiktajai rīcībai, LAP 2014-2020. gadam 19.2. pasākumam un 19.2.2. apakšaktivitātei un Ministru kabineta 13.10.2015. noteikumiem Nr. 590.	Atbilst/Neatbilst Projektu iesniegumi, kuri šajā kritērijā saņem vērtējumu „Neatbilst” tālāk netiek vērtēti.	Projekta iesniegums kopumā
2. Pamata izvērtēšanas kritērijs	Cik lielā mērā projekts sniedz ieguldījumu LAP aktivitātes „Vietas potenciāla attīstības iniciatīvas” mērķa sasniegšanā un rada priekšnosacījumus jaunu integrētu tūrisma, kultūras, veselības un citu saistītu pakalpojumu un produktu piedāvājuma attīstībai:	Projekta iesniegums tiek vērtēts 10 ballu skalā:	B.5., B.6.1., B.14.
2.1.	Projekta aktivitātes pierāda iespējas citu pakalpojumu un produktu piedāvājuma attīstībai, pamatota projekta ilgtspēja un attīstības iespējas reģiona un valsts līmenī.	10 punkti	B.5., B.6.1., B.14.
2.2.	Projekta aktivitātes pierāda iespējas citu pakalpojumu un produktu piedāvājuma attīstībai, pamatota projekta ilgtspēja un attīstības iespējas novada līmenī.	8 punkti	B.5., B.6.1., B.14.
2.3.	Projekta aktivitātes pierāda iespējas citu pakalpojumu un produktu piedāvājuma attīstībai, pamatota projekta ilgtspēja un attīstības iespējas pagasta līmenī.	6 punkti	B.5., B.6.1., B.14.
2.4.	Projekta aktivitātes pierāda iespējas citu pakalpojumu un produktu piedāvājuma attīstībai, pamatota projekta ilgtspēja un attīstības iespējas ciema līmenī.	4 punkti	B.5., B.6.1., B.14.
2.5.	Projekta aktivitātes nerada priekšnosacījumu citu pakalpojumu un produktu piedāvājuma attīstībai.	0 punkti	B.5., B.6.1., B.14.
3. Jauninājumu izvērtēšanas kritērijs	Projekta nozīmīgums jaunu, radošu un inovatīvu risinājumu ieviešanā.	Papildu tiek piešķirti 3 punkti projekta iesniegumam, kas paredz inovatīvu un radošu risinājumu novada teritorijā. Papildu tiek piešķirti 2 punkti projekta iesniegumam, kas paredz inovatīvu un radošu risinājumu pagasta līmenī.	B.3.1.

		Papildu tiek piešķirts 1 punkts projekta iesniegumam, kas paredz inovatīvu un radošu risinājumu ciema līmenī. Nav radošuma – 0 punkti.	
4. Specifiskais izvērtēšanas kritērijs	Projekta nozīmīgums pagasta/ciema iedzīvotāju vajadzībām.	Papildu tiek piešķirti 3 punkti projekta iesniegumam, kas paredz aktivitātes saskaņā ar pagastu iedzīvotāju diskusijās izvirzītajiem prioritārajiem projektiem (Sk. sadaļu 3. Rīcības plāns).	B.5., B.6.1., B.14.
5. Īpašais projektu vērtēšanas kritērijs	Pielietojams, ja vairāki projekti ieguvuši vienādu punktu skaitu – ņem vērā vidējo punktu skaitu pamata izvērtēšanas kritērijā un jauninājumu izvērtēšanas kritērijā.	Priekšroka ir tam projektam, kurš šajos divos kritērijos iegūst augstāku vidējo vērtējumu. Projektam, kurš iegūst augstāku vidējo vērtējumu papildu tiek piešķirts 0.01 punkts.	

Minimālais punktu skaits lēmuma pieņemšanai par projekta apstiprināšanu ir 10 punkti.

## **M2 TERITORIJAS PIEVILCĪBA/R3 Kultūrvēsturiskā mantojuma saglabāšana un atjaunošana**

Kritērijs	Novērtējums	Punktu skaits un skaidrojums	Atsauce uz veidlapu aktivitātei 19.2.2.
1. Administratīvās atbilstības kritērijs	Projekts ir atbilstošs SVVA stratēģijas rīcības plānā noteiktajai rīcībai, LAP 2014-2020. gadam 19.2. pasākumam un 19.2.2. apakšaktivitātei un Ministru kabineta 13.10.2015. noteikumiem Nr. 590.	Atbilst/Neatbilst Projektu iesniegumi, kuri šajā kritērijā saņem vērtējumu „Neatbilst” tālāk netiek vērtēti.	Projekta iesniegums kopumā.
2. Pamata izvērtēšanas kritērijs I	Cik lielā mērā projekts sniedz ieguldījumu LAP aktivitātes „Vietas potenciāla attīstības iniciatīvas mērķa sasniegšanā un rada priekšnosacījumus jaunu integrētu tūrisma, kultūras, veselības un citu saistītu pakalpojumu un produktu piedāvājuma attīstībai:	Projekta iesniegums tiek vērtēts 10 ballu skalā:	B.5. B.6.1.

2.1.	Projekta aktivitātes pierāda iespējas citu pakalpojumu un produktu piedāvājuma attīstībai, pamatota projekta ilgtspēja un attīstības iespējas reģiona un valsts līmenī.	10 punkti	B.5., B.6.1., B.14.
2.2.	Projekta aktivitātes pierāda iespējas citu pakalpojumu un produktu piedāvājuma attīstībai, pamatota projekta ilgtspēja un attīstības iespējas novada līmenī.	8 punkti	B.5., B.6.1., B.14.
2.3.	Projekta aktivitātes pierāda iespējas citu pakalpojumu un produktu piedāvājuma attīstībai, pamatota projekta ilgtspēja un attīstības iespējas pagasta līmenī.	6 punkti	B.5., B.6.1., B.14.
2.4.	Projekta aktivitātes pierāda iespējas citu pakalpojumu un produktu piedāvājuma attīstībai, pamatota projekta ilgtspēja un attīstības iespējas ciema līmenī.	4 punkti	B.5., B.6.1., B.14.
2.5.	Projekta aktivitātes nerada priekšnosacījumu citu pakalpojumu un produktu piedāvājuma attīstībai.	0 punkti	B.5., B.6.1., B.14.
3. Pamata izvērtēšanas kritērijs II	Projekta iesniedzējam ir skaidra koncepcija par kultūrvēsturiskā pieminekļa attīstību, ieguldījumu vietējās kopienas vajadzībām, ilgtspēju un iesaisti tūrisma attīstībā, t.sk. sadarbībai ar vietējiem uzņēmējiem. Ir izstrādāts darbības plāns vismaz 5 gadiem:	Projekta iesniegums tiek vērtēts 10 ballu skalā: tiek piešķirti 2, 5 vai 10 punkti.	B.6.1., B.14.
3.1.	Ir izstrādāts pamatots darbības plāns vismaz 5 gadiem, pierādīta kultūrvēsturiskā pieminekļa attīstība gan vietējās kopienas vajadzībām, gan iesaiste tūrismā un sadarbībā ar vietējiem uzņēmējiem.	10 punkti	
3.2.	Ir izstrādāts pamatots darbības plāns vismaz 5 gadiem, pierādīta kultūrvēsturiskā pieminekļa attīstība vietējās kopienas vajadzībām.	5 punkti	
3.3.	Darbības plāns vāji pamato kultūrvēsturiskā pieminekļa attīstības iespējas.	2 punkti	
4. Specifiskais izvērtēšanas kritērijs	Projekta nozīmīgums valsts un vietējas nozīmes kultūras pieminekļu saglabāšanā.	Papildu tiek piešķirti 3 punkti projekta iesniegumam, kas paredz ieguldījumu valsts	B.14.

		vai vietējas nozīmes kultūras pieminekļu sakārtošanā.	
5. Īpašais projektu vērtēšanas kritērijs	Pielietojams, ja vairāki projekti ieguvuši vienādu punktu skaitu – ņem vērā vidējo punktu skaitu pamata izvērtēšanas kritērijā II un papildus vērtē projekta risinājumu inovāciju un radošumu.	Vidējais punktu skaits pamata izvērtēšanas kritērijā plus punkti par radošumu: Papildu tiek piešķirti 3 punkti projekta iesniegumam, kas paredz inovatīvu un radošu risinājumu novada līmenī. Papildu tiek piešķirti 2 punkti projekta iesniegumam, kas paredz inovatīvu un radošu risinājumu pagasta līmenī. Nav radošuma – 0 punkti. Projektam, kurš iegūst augstāku vidējo vērtējumu papildu tiek piešķirts 0.01 punkts.	B. 3.1.

Minimālais punktu skaits lēmuma pieņemšanai par projekta apstiprināšanu 10 punkti.

#### **M2 TERITORIJAS PIEVILCĪBA/R4 Atbalsts sabiedrisko aktivitāšu un pakalpojumu nodrošināšanai vietējiem iedzīvotājiem**

Kritērijs	Novērtējums	Punktu skaits un skaidrojums	Atsauce uz veidlapu aktivitātei 19.2.2.
1. Administratīvās atbilstības kritērijs	Projekts ir atbilstošs SVVA stratēģijas rīcības plānā noteiktajai rīcībai, LAP 2014-2020. gadam 19.2. pasākumam un 19.2.2. apakšaktivitātei un Ministru kabineta 13.10.2015. noteikumiem Nr. 590.	Atbilst/Neatbilst Projektu iesniegumi, kuri šajā kritērijā saņem vērtējumu „Neatbilst” tālāk netiek vērtēti.	Projekta iesniegums kopumā
2. Projekta ieguldījums LAP mērķu sasniegšanā	Cik lielā mērā projekts sniedz ieguldījumu LAP aktivitātes „Vietas potenciāla attīstības iniciatīvas mērķa sasniegšanā un rada priekšnosacījumus jaunu integrētu tūrisma, kultūras, veselības un citu saistītu pakalpojumu un produktu piedāvājuma attīstībai:	Projekta iesniegums tiek vērtēts 10 ballu skalā:	B.1., B.2.1., B.2.6.
	Projekta aktivitātes pierāda iespējas citu pakalpojumu un produktu piedāvājuma attīstībai,	10 punkti	

	pamatota projekta ilgtspēja un attīstības iespējas reģiona un valsts līmenī.		
	Projekta aktivitātes pierāda iespējas citu pakalpojumu un produktu piedāvājuma attīstībai, pamatota projekta ilgtspēja un attīstības iespējas novada līmenī.	8 punkti	
	Projekta aktivitātes pierāda iespējas citu pakalpojumu un produktu piedāvājuma attīstībai, pamatota projekta ilgtspēja un attīstības iespējas pagasta līmenī.	6 punkti	
	Projekta aktivitātes pierāda iespējas citu pakalpojumu un produktu piedāvājuma attīstībai, pamatota projekta ilgtspēja un attīstības iespējas ciema līmenī.	4 punkti	
	Projekta aktivitātes nerada priekšnosacījumu citu pakalpojumu un produktu piedāvājuma attīstībai.	0 punkti	
3. Projekta nepieciešamības pamatojums	Skaidri un pārliecinoši pamatots, kādu pakalpojumu pieejamība, kvalitāte un sasniedzamība tiks uzlabota un/vai kādas sabiedriskās aktivitātes tiks dažādotas	3 punkti	B.1., B.2.1.
	Daļēji pamatots, kādu pakalpojumu pieejamība, kvalitāte un sasniedzamība tiks uzlabota un/vai kādas sabiedriskās aktivitātes tiks dažādotas	2 punkti	
	Vāji pamatots, kādu pakalpojumu pieejamība, kvalitāte un sasniedzamība tiks uzlabota un/vai kādas sabiedriskās aktivitātes tiks dažādotas	1 punkts	
4. Vietējās kopienas vajadzības	Projekta nepieciešamības pamatojums vietējai kopienai un ilgtspējas novērtējums:	Projekta iesniegums tiek vērtēts 10 ballu skalā, tiek piešķirti 2, 5 vai 10 punkti:	B.2.1.
	Projekta aktivitātes apliecina to vajadzību vietējai kopienai, tas ir pamatoti pierādīts (piem. aptaujas, iedzīvotāju forumi, diskusijas), projektam ir augsts ilgtspējas novērtējums.	10 punkti	



	Projekta aktivitātes apliecina to vajadzību vietējai kopienai, projektam ir vidējs ilgtspējas novērtējums.	5 punkti	
	Projekta aktivitātes vāji pierāda to vajadzību vietējai kopienai, projektam ir zems ilgtspējas novērtējums.	2 punkti	
5. Projekta nozīmīgums jaunu, radošu un inovatīvu risinājumu ieviešanā.	Projekta aktivitātes paredz inovatīvu un radošu risinājumu VRG teritorijā.	3 punkti	B.5., B.5.1.
	Projekta aktivitātes paredz inovatīvu un radošu risinājumu pagasta līmenī.	2 punkti	
	Projekta aktivitātes paredz inovatīvu un radošu risinājumu ciema līmenī.	1 punkts	
6. Projekta izmaksu pamatojums	Plānotās izmaksas ir pamatotas un orientētas uz mērķa sasniegšanu	2 punkti	B.10.
	Plānotās izmaksas ir daļēji pamatotas un orientētas uz plānotā mērķa sasniegšanu	1 punkts	
	Plānotās izmaksas nav pamatotas un orientētas uz plānotā mērķa sasniegšanu	0 punkti	
7. Projekta ieguldījums kultūrvēsturiskā mantojuma saglabāšanā un atjaunošanā.	Projekta aktivitātes paredz darbības, kas tieši ietekmē kultūrvēsturiskā mantojuma saglabāšanu un atjaunošanu.	2 punkti	B. 2.6.
8. Klimata pārmaiņu ietekme	Projekta īstenošana sekmē mērķu sasniegšanu saistībā ar klimata pārmaiņām (atjaunojamā enerģija)	2 punkti	B.4., B.4.1.
9. Sociālā ietekme	Projekta tiešā mērķa grupa ir sociālās atstumtības riskam pakļautie iedzīvotāji: pensijas un pirmpensijas vecuma personas, daudz bērnu un nepilnas ģimenes, bērni, personas ar invaliditāti un funkcionāliem traucējumiem, bezdarbnieki, no	2 punkti	B.2.5.

	ieslodzījuma vietām atbrīvotās personas, personas ar nepietiekošām, zemām vai darba tirgum neatbilstošām zināšanām un prasmēm, trūcīgas personas.		
10. Īpašais projektu vērtēšanas kritērijs	Pielietojams, ja vairāki projekti ieguvuši vienādu punktu skaitu – ņem vērā novērtējumu šajos kritērijos Nr. 3., 4. un 5.	Priekšroka ir tam projektam, kurš šajos kritērijos iegūst augstāku vidējo vērtējumu. Projektam, kurš iegūst augstāku vidējo vērtējumu papildu tiek piešķirts 0.01 punkts.	-

Minimālais punktu skaits lēmuma pieņemšanai par projekta apstiprināšanu 13 punkti.

#### **4.4. Stratēģijas īstenošanas organizācija, uzraudzība un novērtēšana**

SVVA stratēģijas īstenošanas organizācija, uzraudzība un novērtēšana notiek saskaņā ar *Sabiedrības virzītas vietējās attīstības stratēģijas Jelgavas un Ozolnieku novados īstenošanas nolikumu* (apstiprināts LP „Lielupe” padomes sēdē 20.09.2018.)

Par stratēģijas īstenošanas organizāciju, uzraudzību un novērtēšanu atbildīgs ir stratēģijas administratīvās vadītājs, kura galvenie pienākumi ir:

- 1) iesniegt finansējuma sadales plānu par vietējās attīstības stratēģijas īstenošanai piešķirtā atbalsta apmēra sadalījumu pa vietējās attīstības stratēģijā noteiktajiem mērķiem;
- 2) nodrošināt publicitāti un sniegt vietējās rīcības grupas darbības teritorijas iedzīvotājiem informāciju par vietējās attīstības stratēģijas īstenošanu;
- 3) izsludināt un organizēt atklātu projektu iesniegumu konkursa kārtas;
- 4) organizēt projektu vērtēšanas komisijas un SVVA padomes darbu;
- 5) nodrošināt projektu īstenošanas saturisko uzraudzību;
- 6) uzkrāt datus par projektu ieviešanas gaitu, kā arī apkopot rādītājus un veikt to analīzi;
- 7) ierosināt un izdarīt grozījumus vietējās attīstības stratēģijas rīcības plānā, kā arī aktualizēt un papildināt vietējās attīstības stratēģiju;
- 8) novērtēt vietējās attīstības stratēģijā noteikto mērķu un sasniedzamo rezultātu (arī rīcību rezultātu) rādītāju izpildi;
- 9) nodrošināt vietējās rīcības grupas darbības publicitāti un veicināt tās atpazīstamību vietējās attīstības stratēģijas īstenošanas teritorijā, kā arī starptautiskā līmenī;
- 10) nodrošināt potenciālajiem projektu iesniedzējiem regulāru apmācību, konsultācijas un seminārus par atbalstu iniciatīvām saskaņā ar vietējās attīstības stratēģiju.

Galvenie nosacījumi uzraudzības un novērtēšanas procedūrām:

- 1) stratēģijas administratīvajam vadītājam un padomei ir pienākums uzraudzīt sabiedrības virzītas vietējās attīstības stratēģijas un atbalstīto darbību īstenošanu un veikt vietējās attīstības stratēģijā saistītas īpašas novērtēšanas darbības;
- 2) katru gadu līdz otrā ceturkšņa beigām stratēģijas administratīvais vadītājs un padome novērtē vietējās attīstības stratēģijā noteikto mērķu un sasniedzamo rezultātu, arī rīcību rezultātu, rādītāju izpildi un savu darbību iepriekšējā gadā, kā arī iesniedz Lauku atbalsta dienestā novērtējumu un publicē to mājas lapā [www.partneribalieleupe.lv](http://www.partneribalieleupe.lv);
- 3) stratēģijas administratīvais vadītājs un padome ne vēlāk kā līdz 2018. gada 31. decembrim un novērtē vietējās attīstības stratēģijas rīcību rezultātu rādītāju izpildi, publiskā finansējuma izlietojumu un tā ietekmi uz mērķu un rezultātu sasniegšanu. Starposma novērtējumu Lauku atbalsta dienestā iesniedz ne vēlāk kā līdz 2019. gada 1. februārim.

Galvenie nosacījumi VRG lēmēj institūcijas – padomes pienākumiem, funkcijām un atbildībai:

- 1) apstiprināt vietējās attīstības stratēģiju, ka arī lemt par nepieciešamību vietējās attīstības stratēģiju aktualizēt vai papildināt;
- 2) darbību atlasē nodrošināt saskaņotību ar sabiedrības virzītas vietējās attīstības stratēģiju, nosakot minēto darbību prioritāti pēc to ieguldījuma stratēģijas mērķu sasniegšanā;
- 3) apstiprināt vērtēšanas komisijas un SVVA padomes sastāvu;
- 4) iepazīties ar projektu iesniegumiem un vērtēšanas komisijas locekļu ziņojumiem;

#### 4.5. Sabiedrības iesaistes metodes un procedūras, stratēģijas izstrādes gaitas novērtējums

Sākotnējais pamatojums stratēģijas izstrādei tika pētīts biedrības pasūtītā pētījuma “Lauku partnerības „Lielupe” darbības teritorijas 2007. - 2013. gada plānošanas perioda vietējās attīstības stratēģijas ieviešanas izvērtējums un ieteikumu sagatavošana jaunajai stratēģijai.” ietvaros, kas atrodams - <http://www.partneribalielupe.lv/index.php/publikācijas/stratēģijas-petijums>.

Šīs stratēģijas izstrāde tika uzsākta 2015. gada pavasarī, kad tika rīkotas sanāksmes-diskusijas katrā VRG teritorijas pagastā, kopā 16 pagastos, kā arī atsevišķi tika organizēts uzņēmēju forums un lauku jauniešu forums-seminārs.

2015. gada rudenī tika organizēta stratēģijas rīcību apspriešanas sanāksmes – fokusgrupu diskusijas katrā VRG darbības teritorijas pagastā, kopā 16 diskusijas, kuru mērķis bija apspriest stratēģijas projektu un izvirzīt prioritāros projektus katrā pagastā/ciemā saistībā ar publiskās infrastruktūras, ieskaitot dabas un kultūras objektu, sakārtošanu pakalpojumu pieejamībai, kvalitātei un sasniedzamībai. Uz sanāksmēm tikai aicināti vietējie iedzīvotāji –eksperti, kas pārzina pagasta teritoriju, iesaistās sabiedrības dzīvē, izsaka viedokli, ir ieinteresēti teritorijas sakārtošanā. Sanāksmēs iespēju robežās tika nodrošināta dažādu mērķgrupu pārstāvniecība: nodarbinātie, jaunieši, seniori, uzņēmēji, pagasta pārvalžu vadītāji un politiķi.

Ieskats par stratēģijas ieviešanu un sasniegtajiem rādītājiem tiks prezentēts 2022. gadā Jelgavas novada iedzīvotāju forumā, savukārt pilns stratēģijas noslēguma novērtējums tiks veikts līdz 2023. gada 31. decembrim.

### 5. Finansējuma sadales plāns 2016.-2022. gadam

Nr. p. k.	Mērķis	Lauku attīstības programmas apakšpasākumā	
		atbalsta apmērs (% pret kopējo atbalstu programmas apakšpasākumā)	atbalsta apmērs (euro)*
1.	M1 Vietējā ekonomika	59.33 %	1 542 825.79
2.	M2 Teritorijas pievilcība	40.67 %	1 057 456.37
Kopā		100 %	2 600 282.16
t. sk.	uzņēmējdarbības attīstībai	59.33 %	

Sagatavotais SVVA stratēģijas projekts tika ievietots apspriešanai biedrības mājas lapā [www.partneribalielupe.lv](http://www.partneribalielupe.lv) 11.11.2015. Stratēģijas apspriešanas laikā saņemti 4 priekšlikumi, kuri izvērtēti un ņemti vērā.

SVVA stratēģija apstiprināta Lauku partnerības „Lielupe” padomes sanāksmē 20.11.2015.

SVVA stratēģija izmaiņas Nr.1. apstiprinātas Lauku partnerības „Lielupe” padomes sanāksmē 22.07.2016.

SVVA stratēģija izmaiņas Nr.2. apstiprinātas Lauku partnerības „Lielupe” padomes sanāksmē 20.09.2018.

SVVA stratēģija izmaiņas Nr.3. apstiprinātas Lauku partnerības „Lielupe” padomes sanāksmē 08.02.2019.

SVVA stratēģija izmaiņas Nr.4. apstiprinātas Lauku partnerības „Lielupe” padomes sanāksmē 11.09.2019.

SVVA stratēģija izmaiņas Nr.5. apstiprinātas Lauku partnerības „Lielupe” padomes sanāksmē 12.10.2020.

SVVA stratēģija izmaiņas Nr.6. apstiprinātas Lauku partnerības „Lielupe” padomes sanāksmē  
29.06.2021.

SVVA stratēģija izmaiņas Nr.7. apstiprinātas Lauku partnerības „Lielupe” padomes sanāksmē  
09.03.2022.

SVVA stratēģija izmaiņas Nr.8. apstiprinātas Lauku partnerības „Lielupe” padomes sanāksmē  
29.09.2022.