

APSTIPRINĀTS

Biedrības "Alūksnes lauku partnerība"
Valdes sēdē
2023.gada 16.novembrī
Protokols Nr.7, 1.p.

Alūksnes lauku partnerības sabiedrības virzītas vietējās attīstības stratēģija 2023.-2027.gadam

Labdien, STRATĒGIJAS LIETOTĀJ!

Paldies, ka esi izvēlējies Alūksnes lauku partnerības teritoriju par vietu, kur būt, augt, dzīvot, strādāt, mācīties, ieguldīt, radīt, palīdzēt, līdzdarboties...!

*Tu esi mūsu teritorijas **LIELĀKĀ VĒRTĪBA!** Bez Tevis šī vieta nav iedomājama! Tu esi tas, kurš ir gatavs darīt un uzņemties atbildību! Tev ir **IDEJA** un tas ir lieliski, jo mums ir svarīgi, ka ir cilvēki, kuriem ir idejas un kuri var paši darīt, negaidot, kad to izdarīs kāds cits.*

Tu zini, ka savu mājvietu, arī tās visplašākajā nozīmē, mēs radām paši, un, ka tikai no mums pašiem ir atkarīgs kāda tā būs! Jo, ja Tu jutīsies labi savā vietā, kur dzīvo, tad arī citiem šeit patiks! Visu, ko mēs darām, mēs darām vispirms priekš sevis!

*Nekas nenotiek un nerodas no nekā. Aiz katras skaistās, sakoptās vietas vai izdarītā darba stāv cilvēks, kurš tajā ir ieguldījis enerģiju, zināšanas, prasmes, degsmi, mīlestību, labas domas un pūles. Un mūsu teritorija veidojas no daudzām šādām skaistām vietām un labiem darbiem, kas pārtop par kaut ko lielāku, par ko mums ir **LEPNUMS!** Tas mijiedarbojas viens ar otru, papildinot un pilnveidojot viens otru!*

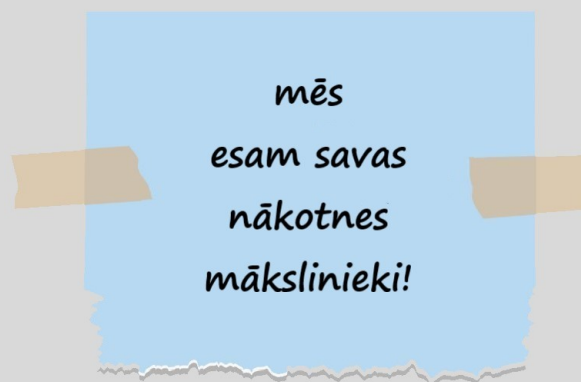
*Šo vietu piepilda un dara dzīvu un aizraujošu **CILVĒKS!** Jo vieta, pati par sevi, ir tikai vieta! Cilvēks to padara dzīvu, piepilda ar saturu un jēgu, paceļ un rada enerģiju, kas virmo un aizrauj citus līdz!*

Tu arī esi šis cilvēks!

*Šī Stratēģija ir radīta, lai palīdzētu Tev tavu mērķu un ideju īstenošanā! Tā ir kā **CEĻVEDIS!** Tā parāda virzienu un iespējas! Mēs ticam, ka, darot kopā, var izdarīt vairāk un ātrāk!*

Arī tad, ja uzreiz ar pirmo reizi neizdodas, nekas! Vienmēr var mēģināt vēlreiz! Citreiz ir jānomaina tikai transportlīdzeklis vai jāielej degviela, lai nonāktu galamērķī!

Lai Tev izdodas, jo...



Patiesā cieņā, Tava Alūksnes lauku partnerība!

2023.gada 12.jūlijs, Alūksne

SATURS

8.lpp.

1.NODAĻA

ESOŠĀ SITUĀCIJA

39.lpp

2.NODAĻA

stratēģiskā daļa

43.lpp

3.NODAĻA

RĪCĪBAS PLĀNS

46.lpp

4.NODAĻA


STRATĒĢIJAS ĪSTENOŠANA, NOVĒRTĒŠANA

FINANSĒJUMA SADALES PLĀNS

66.lpp

5.NODAĻA

Kopienu sarunu dalībnieku izveidotais ALP Stratēģijas 2023.-2027.gadam potenciālā LIETOTĀJA PROFILS

ZĪMĒJUMS	INTERESES	SPĒJAS
	<p>Ir daudzpusīgs. Aizraujas ar aktīvu dzīves veidu, sporto, bauda un rada kultūru. Labprāt apgūst un izmēģina ko jaunu. Brīvajā laikā ceļo un iepazīst pasauli. Rūp vietas, kopienas un uzņēmējdarbības attīstībai. Interesē eko un videi draudzīgi risinājumi un tos labprāt ievieš savā darbībā.</p>	<p>Spēj būt LĪDERIS un spēj būt KOMANDAS CILVĒKS. Ir radošs, dzīvespriecīgs, neatlaidīgs, drosmīgs, pacietīgs, analītisks, mobils un uzņēmīgs. Prot komunicēt, sadarboties, motivēt, organizēt, iedvesmot. Ar lielām darba spējām un izaugsmes potenciālu.</p>
VĀRDS	VAJADZĪBAS	PARADUMI
<p>Jānis Visvaris/ Liene</p>	<ul style="list-style-type: none"> - Nepieciešamība apmierināt ekonomiskās, sociālās, kultūras, garīgās, mūžizglītības vajadzības. - Nepieciešamība izjust piederības sajūtu vietai un kopienai. - Nepieciešamība dzīvot sakārtotā vidē un izmantot dažādus pakalpojumus. 	<ul style="list-style-type: none"> - Veselīgs dzīves veids - Sabiedriskas aktivitātes - Kapusvētki - Dzīvesprieks - Ceļošana
PROFESIJA		
<p>Radošais praktiķis, uzņēmējs vai plaša profila speciālists, vēlamas iemaņas IT jomā.</p>		
VECUMS	VĒRTĪBAS	VĒLMES
<p>Vecuma ierobežojuma nav, labākie gadi vēl tikai priekšā. No 20-55 gadiem.</p>	<p>CILVĒKS Ģimene Zeme Piederība, patriotisms Tradīcijas Darbs Cieņa Godīgums Sakopta vide Zināšanas Sadarbība</p>	<ul style="list-style-type: none"> - Dzīvot labi un nodrošināti savā valstī un dzīvesvietā. - Turpināt attīstīt uzņēmējdarbību un pelnīt. - Veidot kopienas labbūtību un kopību. - Radīt labvēlīgākus apstākļus sev un citiem. - Veicināt jauniešu atgriešanos.
ĪSS DZĪVES APRAKSTS		
<p>Dzimis, audzis un dzīvo ALP teritorijā, izglītots, redzējis citas zemes, ir ģimene un nauda, sabiedriski aktīvs un ir vietējās konsultatīvās padomes vadītājs.</p>		
	KĀ UZLABOT ESOŠO SITUĀCIJU	
	<p>Domāt pozitīvi! Labiekārtot vidi, kurā pats dzīvo, iesaistot kopienu. Negaidīt visu no augšas, bet sākt darboties pašam. Strādāt, mācīties, sadarboties, Pulcināt kopā aktīvos iedzīvotājus un rosināt jaunas idejas. Kustināt pašvaldību un iesaistīt dažādas iedzīvotāju grupas. Iesaistīties tajā ko piedāvā. Rast nepieciešamo tehnisko nodrošinājumu, telpas, transportu, u.c. Piesaistīt finansējumu.</p>	

KOPSAVILKUMS

Šī Stratēģija ir izstrādāta Alūksnes lauku partnerības (turpmāk tekstā ALP) darbības teritorijas attīstībai, laika posmam no 2023.-2027.gadam. Tās izstrāde ir balstīta uz teritorijas iedzīvotāju, uzņēmēju, pašvaldību pārstāvju, ekspertu un ALP biedru viedokļiem.

Tās galvenais finansējuma avots ir Eiropas Lauksaimniecības fonds lauku attīstībai (turpmāk tekstā ELFLA).

Šajā Stratēģijā var atrast:

- Apkopojumu un ieskatu **pašreizējā situācijā**, kas veidots balstoties uz iedzīvotāju, uzņēmēju, pašvaldību pārstāvju, ekspertu teikto un ALP rīcībā esošo datu analīzi.
- Ieskatu ALP **darbībā un principos**.
- **Ceļu kā nonācām** līdz Stratēģijas vīzijai, mērķiem un rīcībām.
- Stratēģijas **Vīziju, stratēģiskos mērķus un rīcības**, un sasniedzamos **rādītājus**.
- **Nosacījumus** atbalstāmo projektu izmaksām un kārtu izsludināšanai, un **maksimālās atbalsta intensitātes noteikšanai**, ar to saprotot maksimālo atbalsta apjomu, kuru, pozitīva lēmuma rezultātā, varēs saņemt no ELFLA finansējuma.
- Informāciju par dažādiem Stratēģijas **īstenošanas procesiem** un ALP **sistēmu** – kas par ko ir atbildīgs un kā šo Stratēģiju plānots īstenot.
- Noslēgumā ir **finanšu sadales plāns**, kur var redzēt, cik naudas ir šīs Stratēģijas īstenošanai un kā projektiem pieejamais finansējums tiek sadalīts starp mērķiem.

VĪZIJA

Alūksnes lauku partnerības teritorijas ĻAUDIS RADA, darot KOPĀ!

Stratēģiskie mērķi	Rīcības
SM1 Atbalsts mērķtīcīgiem, aktīviem teritorijas IEDZĪVOTĀJIEM	R1.1. Atbalstīt kopienu aktivitātes KOPĪGAM vietas/ iedzīvotāju LABUMAM R1.2. Attīstīt jauniešu, t.sk. bērnu DZĪVES PRASMES - "Jauniešu iniciatīvas"
SM2 Atbalsts TERITORIJAS stratēģiski nozīmīgām darbībām	R2.1. Atbalstīt pašvaldības darbības KOPĪGAM teritorijas LABUMAM R2.2. Īstenot teritoriālas, starpterritoriālas, starpvalstu darbības KOPĪGAM teritorijas LABUMAM
SM3 Atbalsts radošiem, rosīgiem, atbildīgiem UZŅĒMĒJIEM	R3.1. Veidot, attīstīt RAŽOŠANU R3.2. Attīstīt iedzīvotājiem/nozarēm nepieciešamus PAKALPOJUMUS R3.3. Dažādot, papildināt TŪRISMA PAKALPOJUMUS R3.4. Atbalstīt lauku teritorijas JAUNUZŅĒMĒJUS - "Lauku biļete"

Ko šajā Stratēģijā NEVAR atrast, bet var pajautāt mums, kur to atrast:

- Projektu izvērtēšanas kritērijus, tie ir atrodami citā dokumentā – ALP Projektu vērtēšanas komisijas nolikumā.
- Nosacījumus, kurus nosaka Ministru Kabineta noteikumi vai metodika, jo tie ir noteikumos vai metodikā.

SASKAŅOTĪBA AR ALŪKSNES LAUKU PARTNERĪBAS TERITORIJĀ ESOŠO PAŠVALDĪBU ATTĪSTĪBAS PROGRAMMĀM

ALŪKSNES LAUKU PARTNERĪBAS SABIEDRĪBAS VIRZĪTA VIETĒJĀS ATTĪSTĪBAS STRATĒGIJA 2023.-2027.GADAM		ALŪKSNES NOVADA ATTĪSTĪBAS PROGRAMMA 2022.-2027.GADAM ¹		SMILTENES NOVADA ATTĪSTĪBAS PROGRAMMA 2022.-2028.GADAM ²	
STRATĒGISKAIS MĒRĶIS ³	RĪCĪBA ⁴	VIDĒJĀ TERMIŅA PRIORITĀTE	RĪCĪBAS VIRZIENS	VIDĒJĀ TERMIŅA PRIORITĀTE	RĪCĪBAS VIRZIENS
SM1 – Atbalsts mērķtiecīgiem, aktīviem teritorijas IEDZĪVOTĀJIEM	R1.1. Atbalstīt kopienu aktivitātes KOPĪGAM vietas/ iedzīvotāju LABUMAM	VTP.2. Iedzīvotāju dzīves kvalitātes uzlabošana VTP.3. Pieejama, labiekārtota un droša dzīves telpa un gudra dabas resursu apsaimniekošana	RV.2.1. Nodrošināt vienlīdzīgas iespējas brīvā laika pavadīšanai ikvienam iedzīvotājam RV.2.3. Sekmēt sporta un veselīga dzīvesveida attīstību RV.2.5. Veidot ilgtspējīgu un efektīvu izglītības sistēmas un resursu pārvaldīšanu RV.2.7. Attīstīt kvalitatīvu un daudzveidīgu kultūras pakalpojumu pieāvājumu RV.3.3. Nodrošināt sakārtotas un pieejamas publiskās infrastruktūras un vides veidošanos un uzturēšanu novadā	VTP1 – Sociāli nodrošināta sabiedrība un efektīva pārvaldība VTP3 - Līdzsvarota vides un infrastruktūras attīstība	RV1 Vietējā kopiena RV4 Kultūrvide un mantojums RV5 Sports un aktīvā atpūta RV15 Publiskā ārtelpa un infrastruktūra
	R1.2. Attīstīt jauniešu , t.sk. bērnu DZĪVES PRASMES – “Jauniešu iniciatīvas”	VTP.2. Iedzīvotāju dzīves kvalitātes uzlabošana	RV2.6. Sniegt atbalstu ikviena izaugsmei	VTP3 - Līdzsvarota vides un infrastruktūras attīstība	RV15 Publiskā ārtelpa un infrastruktūra
SM2 – Atbalsts TERITORIJAS stratēģiski nozīmīgām darbībām	R2.1. Atbalstīt pašvaldības darbības KOPĪGAM teritorijas LABUMAM	VTP.2. Iedzīvotāju dzīves kvalitātes uzlabošana	RV.2.3. Sekmēt sporta un veselīga dzīvesveida attīstību	VTP3 - Līdzsvarota vides un infrastruktūras attīstība	RV15 Publiskā ārtelpa un infrastruktūra
	R2.2. Īstenot teritoriālas, starpteritoriālas, starpvalstu darbības	VTP.1. Attīstīta, konkurētspējīga uzņēmējdarbības vide	RV.1.3. Pilnvērtīgi izmantot tūrisma potenciālu RV2.6. Sniegt atbalstu ikviena izaugsmei	VTP1 – Sociāli nodrošināta sabiedrība un efektīva pārvaldība	RV2 Pakalpojumi un pārvaldība

¹ Alūksnes novada attīstības programma 2022.-2027.gadam: <https://aluksne.lv/index.php/pasvaldiba/dokumenti/attistibas-programma/>

² Smiltenes novada attīstības programma 2022.-2028.gadam: <https://geolatvija.lv/geo/tapis#document 22911>

³ Stratēģisko mērķu rezultātu rādītāji atrodami Stratēģijas sadaļā 2.2. SASNIEDZAMIE REZULTĀTI

⁴ Ricību rezultātu rādītāji atrodami Stratēģijas sadaļā 3.1. RĪCĪBAS PLĀNS 2023.-2027.GADAM

	KOPĪGAM teritorijas LABUMAM	VTP.2. Iedzīvotāju dzīves kvalitātes uzlabošana			
SM3 – Atbalsts radošiem, rosīgiem, atbildīgiem UZŅĒMĒJIEM	R3.1. Veidot, attīstīt RAŽOŠANU	VTP.1. Attīstīta, konkurētspējīga uzņēmējdarbības vide	RV.1.2. Rosināt ilgtspējīgu tautsaimniecības modeļu un digitālo risinājumu ieviešanu	VTP2 – Attīstīta ekonomiskā vide un sadarbība	RV9 Uzņēmējdarbības atbalsts RV14 Klimatnoturība un enerģētika
	R3.2. Attīstīt iedzīvotājiem/ nozarēm nepieciešamus PAKALPOJUMUS		RV.1.3. Pilnvērtīgi izmantot tūrisma potenciālu	VTP3 - Līdzsvarota vides un infrastruktūras attīstība	RV9 Uzņēmējdarbības atbalsts RV14 Klimatnoturība un enerģētika
	R3.3. Dažādot, papildināt TŪRISMA PAKALPOJUMUS		RV.1.1. Pilnveidot uzņēmējdarbības vidi novadā	VTP1 – Sociāli nodrošināta sabiedrība un efektīva pārvaldība	RV11 Tūrisms un mārketing RV14 Klimatnoturība un enerģētika
	R3.4. Atbalstīt lauku teritorijas JAUNUZŅĒMĒJUS – “Lauku biļete”			VTP3 -Līdzsvarota vides un infrastruktūras attīstība	RV3 Izglītība un prasmes RV14 Klimatnoturība un enerģētika

1. ESOŠĀ SITUĀCIJĀ

KUR ESAM PAŠREIZ?

*Mēs esam savas
nākotnes mākslinieki!*

Esošās situācijas pārskats ir sagatavots balstoties ALP organizēto klātienē tikšanās un sarunu rezultātiem, kas notikušas laika periodā no 22.02. - 23.03.2023.:

- KOPIENU SARUNAS 12 vietās, piedalījās 123 cilvēki;
- UZŅĒMĒJDARBĪBAS SARUNA, piedalījās 21 cilvēks;
- Divas tikšanās ar novadu pašvaldībām;
- Tikšanās ar Alūksnes Bērnu un jauniešu centra pārstāvjiem.



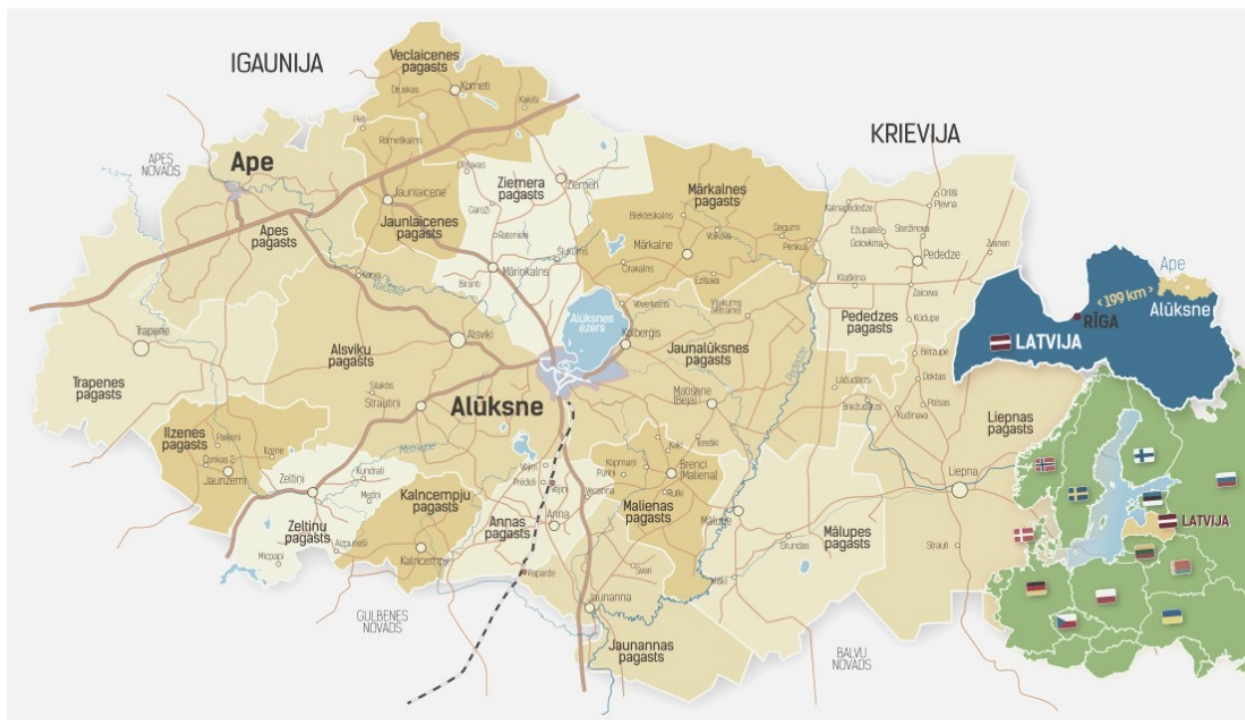
Informatīvo apkopojumu par sarunām un to laikā iegūto informāciju var atrast ALP mājas lapā <https://www.aluksnespartneriba.lv> zem sadaļas *LEADER stratēģija*.

Šajā Stratēģijā netiek uzskaitīti visi teritorijas resursi, bet gan tie, kurus iedzīvotāji ir norādījuši kā, viņuprāt, nozīmīgus, kā tādus, kas ļauj teritorijā piedāvāt iedzīvotāju vajadzībām un pieprasījumam atbilstošus sabiedriskus, sociālos, ekonomiskos, brīvā laika

pavadīšanas apstākļus, lai viņi izvēlētos dzīvot šajā ciemā, pilsētā vai lauku teritorijā.

DARBĪBAS TERITORIJA

ĢEOGRĀFISKAIS UN SOCIĀLEKONOMISKAIS APAKATS UN ALŪKSNES LAUKU PARTNERĪBAS DARBĪBAS TERITORIJAS PAMATOJUMS



ALP darbības teritorijas kopējā platība ir 1962 km²⁵. Tajā iekļaujas viss Alūksnes novads (ar 15 pagastiem un Alūksnes pilsētu) un daļa Smiltenes novada (ar diviem pagastiem - Ape, Trapenes un Ape pilsētu). ALP teritoriju šķērso A2 šoseja Rīga-Sigulda-Igaunijas robeža (Veclaicene), kas ir nozīmīgs savienojums ar galvaspilsētu Rīgu. 2022.gada sākumā ALP teritorijā dzīvoja 15413⁶ iedzīvotāji, kas ir par aptuveni 15% mazāk nekā 2014.gadā, jo šajā periodā ir katru gadu samazinājies, apliecinot to, ka ALP teritorija turpina būt sarūkoša teritorija. Savukārt apskatot situāciju pa gadiem un pa teritorijām, var secināt, ka kopš 2015.gada no 19 teritoriālajām vienībām, tikai 5 teritorijās ir vērojams nepārtraukts iedzīvotāju samazinājums. Pārējās teritorijās vismaz vienu gadu ir palielinājies iedzīvotāju skaits, pie tam 7 no tām divus un vairāk gadus. Vislielākais palielinājums, kopā 116 iedzīvotāji, piedzīvots 2021.gadā un tas ir saistīts ar Covid-19 vīrusa izraisīto pandēmiju un tās radīto situāciju.

1.1.1. ĢEOGRĀFISKAIS APSKATS

ALP teritorijas reljefu un klimatu ietekmē Alūksnes augstiene⁷ ar Veclaicenes pauguraini, Vaidavas pazeminājumu un Malienas pauguraini. Augstākais punkts ir Dēliņkalns - 271m

⁵ <https://raim.gov.lv/query-selection/result?item%5B%5D=179>

⁶ [Oficiālais statistikas portāls](#)

⁷ [Vikipēdija Brīvā enciklopēdija](#)

virs jūras līmeņa. Šīs reljefa īpatnības mūsu teritoriju padara īpašu un izceļ citu starpā. Piemums rudens iestājas agrāk, ziema ir garāka un sniegota, pavasaris ir vēlāks un vasara patīkami silta.

Dabas resursi

Runājot par dabas resursiem, iedzīvotāji Annas, Liepnas un Jaunlaicenes pusē uzsver **mežu teritorijas** kā nozīmīgu resursu. Un patiešām ALP teritorija ir bagāta ar mežiem, jo aptuveni 62% no kopējās teritorijas klāj mežs⁸. Lielākās mežu platības atrodas Liepnas, Alsviķu un Jaunalūksnes pagastos. Teritorijā esošos mežus izmantot kā resursu vietējās ekonomikas attīstībai var nosacīti. Mežu izstrādes rezultātā iegūtais koksnes materiāls tiek aizvests uz pirmapstrādes vai ražošanas uzņēmumiem, kas darbojas gan mūsu teritorijā, gan ārpus tās. Vietējie ražojošie uzņēmumi, kas kokmateriālu pārvērš produktos ar augstāku vērtību, nereti kokmateriālu iepērk no lielākiem citu teritoriju uzņēmumiem, kas var nodrošināt kokmateriālu nepieciešamā kvalitātē un apjomā. Līdz ar to teritorijā iegūtā kokmateriāla pārstrādāšana uz vietas ir ļoti nosacīta. Vietējā, privātā, maza apjoma mežistrāde pamatā ir saistīta ar resursu iegūšanu savām vajadzībām vai pārdošanai, lai gūtu ieņēmumus.

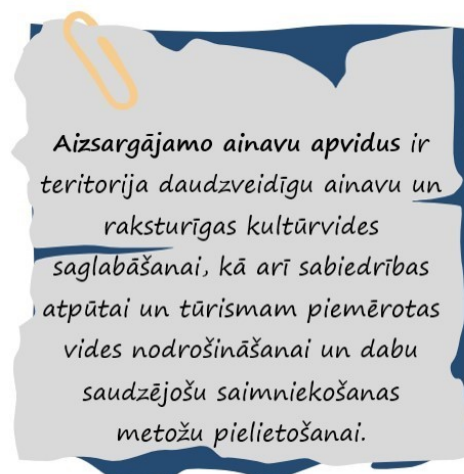
Ezeri⁹. Teritorijā atrodas 181 ezers, t.sk. dzirnavezeri, publiskie dīķi, ūdenskrātuves. Ar ezeriem visbagātākais ir Alsviķu pagasts, tam seko Veclaicenes, Ziemera un Mārkalnes pagasti. Tas lielā mērā ir saistīts ar īpašo reljefu šajās teritorijās. Iedzīvotāji izceļ Sprīvuļa ezeru (Kalncempju pagastā), Garo ezeru (Trapenes pagastā) un Alūksnes ezeru ar Pilssalu. Alūksnes ezers ALP teritorijā ir nozīmīgākais. Tas ir vienpadsmitais lielākais ezers Latvijā. Alūksnes ezers daļēji aizņem Alūksnes pilsētas teritoriju un ir nozīmīgs tūrisma un rekreācijas piedāvājumu veidošanas resurss gan Alūksnes pilsētai, gan kopumā teritorijai. Otrs nozīmīgākais no ezeriem ir Raipala ezers, kas ir piecpadsmitais dziļākais ezers Latvijā. Raipals atrodas Aizsargājamo ainavu apvidū "Veclaicene" un ir viens no 16 ezeriem, kas atrodas Kornešu – Peļļu subglaciālā iegultnē. Šie ezeri pamatā ir nelieli, šauri, gari un dziļi, lielākoties savā starpā savienoti caurteces ezeri. Šis ir īpašs dabas resurss ar labu potenciālu tālākai attīstībai tūrisma un brīvā laika pavadīšanas vajadzībām, un to uzsver arī iedzīvotāji.

Nozīmīgākās no **upēm** ir Pededzes upe un Vaidavas upe. Šīs ir lielākās un dažādiem resursiem bagātākās no upēm. Uz tām atrodas vairākas hidroelektrostacijas, šeit rodami labi zivju resursi un tās saistās ar tūrismu, jo laivošana, īpaši agrā pavasarī šajās upēs notiek regulāri. Pededzes upe kā nozīmīgs ekonomikas un atpūtas resurss ir Pededzes, Jaunalūksnes un Jaunannas teritorijās. Upes resursus izmanto gan uzņēmēji, t.sk. akvakultūras, gan iedzīvotāji atpūtai un brīvā laika pavadīšanai, piemēram, Jaunannā Pededzes upes krastā atrodas brīvdabas estrāde un dabas taka "Bebri valstība". Vaidava īpaši nozīmīgs resurss ir Apes pilsētai. Apes pilsētā ir izveidots iedzīvotājiem nozīmīgs aktīvās atpūtas objekts - Vaidavas dabas taka. Taka sākas pie Raganu klintīm, kas ir īpašs un atpazīstams dabas veidojums.

⁸ Valsts zemes dienesta datubāzes <https://www.vzd.gov.lv>

⁹ Biedrības "Latvijas ezeri" datubāze <https://www.ezeri.lv/>

ALP teritorijā tāpat kā citās ir sastopami dažādi aizsargājamie dabas resursi. Un tomēr nozīmīgākā no **aizsargājamajām dabas teritorijām**¹⁰, arī iedzīvotāju prāt, ir Aizsargājamais ainavu apvidus "Veclaicene", kas ir viens no deviņiem Latvijas aizsargājamajiem ainavu apvidiem. Šo teritoriju kā svarīgu dabas tūrisma attīstības resursu ir noteikusi arī Alūksnes novada pašvaldība. Šajā teritorijā tiek attīstītas dabas takas, atpūtas vietas, skatu torņi Kornetos un Dēliņkalnā, dabas mājas, vietējie uzņēmēju piedāvājumi – viesu mājas, kempingi, glempings, slēpošana Ķauķu kalnā, u.c.. Šeit noteikti var sastapt elpu aizraujošus dabas skatus.



Alūksnes augstienes augstākais punkts atrodas Dēliņkalnā. Savukārt bieži apmeklēta vieta ir Drusku kalns Kornetos, no kura labos laika apstākļos var redzēt un pasveicināt slaveno Munameģi Igaunijā. Pie svarīgiem pauguriem pieder arī Tempļakalns, kas ir augstākais punkts Alūksnē. Šī kalna virsotnē joprojām atrodas granīta rotunda – Slavasmais, kas ir kļuvis arī par vienu no Alūksnes simboliem. Visi augstākie ALP **pauguri** ir iedzīvotāju un teritorijas viesu iecienītas atpūtas vietas.

Īpašs dabas resurss atrodas Apes pagastā - **dolomīta** karjers, kurā joprojām notiek aktīva dolomīta izstrāde, kas ietekmē arī apkārtējo teritoriju iedzīvotājus, piemēram, ūdens resursu pieejamībā.

Vēsturiskās un kultūras teritorijas

ALP teritorijā joprojām daudzviet ir saglabājusies **muižu apbūve un teritorijas**, kuras liecina par mūsu teritorijas vēsturi un tā laika dzīvi. Muižu apbūve un līdz mūsdienām saglabājušās muižu ēkas un dabas teritorijas, ALP teritorijai piešķir īpašu vērtību. Šie resursi ļauj darboties iztēlei un dod īpašniekiem iespējas veidot savus unikālos un neatkārtojamus piedāvājumus. Iedzīvotāji novērtē un citu starpā izceļ - Ilzenes muižas parku, Ērmaņu muižu, Mālpupes muižu, Jaunlaicenes muižu – ar kapliču un parku un Ziemeru muižu. Šajās vietās joprojām ir labi saglabātas un uzturētas muižu apbūves, kas kalpo dažādiem sabiedriskiem un ekonomiskiem procesiem. Iedzīvotāji akcentē arī Jaunannas mežmuižas medību pili, kas slejas Pededzes upes krastā un šobrīd netiek pienācīgi uzturēta un izmantota. Iedzīvotājiem rūp šīs ēkas un vērtības liktenis, tomēr to ietekmēt ir grūti.

Runājot par **piļu apbūvi**, protams, nozīmīgs un labi attīstīts resurss atrodas Alūksnes pilsētā. Alūksnes jaunā pils ar muižas parku un tajā paslēpušajām mazajām arhitektūras formām, atrodas pašā pilsētas sirdī. Turpat netālu Tempļa kalna rotunda un Saules tilts, veido skaistu simbiozi. Visam pa vidu - Alūksnes ezera Pilssala un tajā atrodošās Livonijas Ordeņa

¹⁰ Dabas aizsardzības pārvaldes mājas lapa <https://www.daba.gov.lv>

pilsdrupas, kas joprojām ir lielo atklājumu priekšā, tajā pašā laikā svarīgs atpūtas un kultūras resurss, jo bijušās pils pagalmā atrodas brīvdabas estrāde.

Protams kapu kultūra Alūksnes pusē vienmēr ir īpašā godā turēta. Šeit īpaša vieta ir Alūksnes lielajiem **kapiem** Alūksnes ezera krastā. Slavenie Alūksnes **kapusvētki** ir kļuvuši par īpašu šīs puses vērtību. Arī citās ALP apdzīvotās vietās, kapsēta ir svarīgs resurss iedzīvotājiem. Pededzieši izceļ viņiem svarīgo Kūdupes kapsētu, savukārt annenieki - Ezeriņu kapus.

Baznīcas ir mūsu teritorijas kultūras vērtību veidotājas. Iedzīvotāji kā nozīmīgākās ir izcēlušī Ķuršu Svētā Gaišreģa Elijas pareizticīgo baznīcu Pededzes pagastā, Opekalna evaņģēliski luterisko baznīcu Jaunlaicenes pagastā, Mikužu saiešanas namu Trapenes pagastā un Zeltiņu baznīcu. Opekalna baznīcai citu starpā ir īpaša iezīme, jo šī ir visaugstāk virs jūras līmeņa uzceltā baznīca Latvijā – 235m.

ALP teritorija ir bagāta ar dažādām **piemiņas vietām**, kas liecina par teritorijas vēsturi. Šādu vietu saglabāšana un uzturēšana visbiežāk prasa vietējo iedzīvotāju un pašvaldību resursus. Trapeniešiem svarīga vieta ir piemiņas plāksne mežabrāļu grupai - Trapenes pagasta “Baložos”.

Unikāli teritorijas resursi

ALP teritorijā atrodas **bijusī** īpaši slepenā **militārā teritorija - Kodolraķešu bāze Zeltiņos**. Šobrīd bāzes teritorijā darbojas vairāki uzņēmumi un daļa teritorijas tiek izmantota tūrisma aktivitātēm. Alūksnes novada pašvaldība arvien meklē iespējas šīs teritorijas attīstībai, kas ir liels izaicinājums dažādu resursu trūkuma dēļ. Vietai ir liels potenciāls un arī pieprasījums, tāpēc tiek meklētas iespējas un soli pa solim veidoti iespējamie risinājumi.

Pēdējos gados ļoti aktuāls daudzām teritorijām ir **industriālais mantojums** – dzelzceļš, kas vairs netiek aktīvi izmantots tā sākotnējai pamatfunkcijai un, atkarībā no tā stāvokļa, tiek vai perspektīvā varētu tikt izmantots Zaļo dzelzceļu attīstībai. Apes iedzīvotāji kā svarīgu resursu min esošo zaļo dzelzceļu Valka-Valga-Ape. Savukārt posms Alūksne-Ape šobrīd nav pietiekami attīstīts visā tā garumā, tajā pašā laikā būtu nepieciešams.

Ņemot vērā lielo teritorijas daudzveidību, ALP teritorija ir pateicīga vieta **slēpņošanas jeb Geocaching** vietu veidošanai. Jau šobrīd teritorijā atrodamas daudz šādas vietas. Savukārt dažādie dabas, kultūrvēstures resursi un gastronomiskā kultūra ļauj veidot **garšu un sajūtu pārgājienus** teritorijā, tādi, piemēram, ir izveidoti Apes pusē.

1.1.2. SOCIĀLEKONOMISKAIS APSKATS

Dzīves kvalitāti veidojošie resursi

ALP Stratēģijā tiek akcentēti tie dzīves kvalitātes resursi, kurus kopienas sarunu laikā iedzīvotāji ir minējuši kā svarīgus un vietas pastāvēšanai nepieciešamus.

Svarīga vieta iedzīvotāju sabiedriskajām norisēm ir **tautas vai kultūras namiem**. Sarunu laikā iedzīvotāji kā nozīmīgas ir minējuši tādas kultūras norišu vietas kā Alūksnes kultūras

centrs, Zeltiņu tautas nams, īpaši izceļot tajā darbojošos Zeltiņu drāmas kolektīvu "Kontakts" un tā aktierus, Mārkalnes tautas nams, Jaunannas tautas nams, Liepnas tautas nams, Mālpupes Saieta nams, Pededzes tautas nams, Māriņkalna tautas nams, Trapenes kultūras nams un Apes tautas nams. Īpaša nozīme un vieta kultūras norišu rīkošanai vasarā ir **brīvdabas estrādēm**. Šādas tradīcijas ir dzīvas un zaļumballes joprojām aktuālas. ALP teritorijas iedzīvotājiem mīļākās un nozīmīgākās ir Jaunzemu estrāde (Ilzenes pagastā), Mārkalnes brīvdabas estrāde "Lakstīgalas", Zaķusalas estrāde Jaunannā un estrāde Trapenes muižas parkā.

Izglītība ir ikvienas teritorijas pastāvēšanas pamats. ALP teritorijā izglītības sistēma piedzīvo lielas izmaiņas, gan skaitliskās, gan saturiskās. Ņemot vērā, ka pārmaiņas ir procesā, ir pāragri vērtēt un analizēt esošo situāciju. Kopienas sarunu laikā **skolu** vidū tika izcelta Jaunannas Mūzikas un mākslas pamatskola ar pirmsskolas izglītības piedāvājumu, Alekseja Grāvīša Liepnas pamatskola, Trapenes sākumskola un Dāvja Ozoliņa Apes pamatskola. Citu starpā īpaša vieta ir Smiltenes tehnikuma Alsviķu teritoriālajai struktūrvienībai, kas atrodas Alsviķu muižas teritorijā un īsteno izglītības programmas, kas dod iespēju ikvienam neatkarīgi no spējām, vecuma, veselības stāvokļa vai citām atšķirībām iegūt profesionālo pamatizglītību vai arodizglītību. Struktūrvienībā ir iespēja arī saņemt sociālo un medicīnisko rehabilitāciju.

Pirmskolas izglītības iestāžu vidū tika minētas "Mazputniņš" Brencos (Malienas pagastā), "Vāverīte" Apē un "Pūcīte" Kolbergī (Jaunalūksnes pagastā).

Bibliotēku darbība lauku teritorijās mainās un, blakus ierastajai informācijas un zināšanu sniegšanai, šīs vietas kļūst par galvenajiem iedzīvotāju atbalsta punktiem, kur tiek veidoti klientu apkalpošanas centri, kas ir pirmā pietura iedzīvotājam sadarbībai ar valsts un pašvaldību institūcijām. Iedzīvotāji minējuši bibliotēkas Kalncempjos, Mārkalnē, Jaunannā, Pededzē, Jaunlaicē un Trapenē.

ALP teritorijas viena no identitātes veidotājām ir **malēniešu valoda un kultūra**. Tas nenozīmē, ka ikviens ALP teritorijas iedzīvotājs var runāt malēniešu mēlē. Tajā pašā laikā mums piemīt malēniešiem raksturīgas īpašības un tipiskas malēniešu izdarības. Tajā pašā laikā ALP teritorijā darbojas Jaunlaicenes muižas **muzejs** "Malēnieša pasaule", kas šīs vērtības rūpīgi glabā, tur godā un rāda citiem, arī pašiem malēniešiem. Viktora Ķirpa Ates muzeja "Vidzemes lauku sēta" krājums raksturo Kalncempju pagasta un novada vēsturi un kultūru. Priekšmeti komplektēti tā, lai varētu stāstīt par latviešu zemnieka dzīvi, darbu, sadzīvi, tradīcijām, politiskiem notikumiem, saimniecisko darbību, kultūru, izglītību un sportu, reliģisko dzīvi un pagastā, un novadā dzimušo vai dzīvojošo mākslinieku dzīvi, radošo darbību. Savukārt mālpupiešiem rūp Aleksandra Pelēča istaba un tās nākotne un viņi cer, ka šī vērtība netiks pazaudēta un tiks saglabāta, atrodot tai jaunu un piemērotu vietu. Tikpat svarīga pededziešiem ir vēsturiskā ekspozīcija Pededzes tautas namā, kuras izveidē ir iesaistījušies paši iedzīvotāji. Tā runā par pededziešu patiesajām saknēm un kultūras dažādību, kas šeit valda. Pededzei ir savs īpašais šarms un identitāte, kas ALP teritorijā ienes vēl vairāk "krāsas". Trapenē vēsture arī tiek turēta godā par to liecina Trapenes novadpētniecības centrs, kas ilggadīgi stāsta par Trapenes vēsturi un attīstību, un cilvēkiem, kas to ir veidojuši un atstājuši savas pēdas. Savukārt privātais Senlietu muzejs "Fazāni" ir

Safranoviču ģimenes lolojums, kas gadu gaitā ir audzis gan lielumā, gan dažādībā, gan piedāvājumā.

Sporta kā aktīvā dzīves veida pieejamība ir saistāma ar dažādu sportošanas infrastruktūru un resursiem, kas atrodas teritorijā. Šie resursi atšķiras ciemu un pilsētu vidū. Piemēram, Apē ir pieejami dažādi un daudzveidīgi sporta resursi - Dāvja Ozoliņa Apes pamatskolas sporta komplekss, lielais stadions un mazais sporta laukums. Savukārt lauku teritorijās šie resursi ir ierobežotāki, tajā pašā laikā iedzīvotājiem nepieciešami, piemēram, sporta zāle Trapenē, sporta laukums Mārkalnes ciemā un labiekārtots sporta laukums Alsviķos. Īpaša nozīme un vērtība ir Jaunalūksnes pagastā esošajam Sporta un atpūtas centram "Mežinieki", kas robežojas ar Alūksnes pilsētu. Šis ir nozīmīgs resurss slēpošanas un biatlona sporta veidu attīstībai. Alūksnes novada pašvaldība turpina darbu pie šīs teritorijas tālākas attīstības, lai tas būtu multifunkcionāls un iedzīvotājiem izmantojamāks, vienlaikus noturot arī kvalitatīvas sporta vietas standartus.

Savā ziņā unikāls un daudzfunkcionāls ir Sporta, kultūras, interešu izglītības un mūžizglītības centrs "Dailes" Jaunzemu ciemā (Ilzenes pagastā), kas ilzeniešiem ir svarīgs un nepieciešams.

Diemžēl lauku teritorijās būtiski sarūk saturīga **brīvā laika pavadīšanas iespējas bērniem un jauniešiem**. Tas ir saistīts ar situāciju kopumā un arī ar to, ka katru gadu sarūk arī bērnu un jauniešu skaits vecumā no 0 līdz 24 gadiem. 2023.gadā skatoties pa vecuma grupām¹¹, lielāko īpatsvaru, jeb 60,3%, veido bērni un jaunieši vecumā no 0 līdz 14 gadiem, tad seko jaunieši vecumā no 15 līdz 19 gadiem – 20,1% un jaunieši vecumā no 20 līdz 24 gadiem – 19,7%. Savukārt skatoties uz bērnu un jauniešu sadalījumu pa teritorijām, lielāks skaits bērnu un jauniešu vecumā no 0 līdz 24 gadiem dzīvo lauku teritorijās – 54%, savukārt pilsētās (Alūksnē un Apē) – 46%. Tomēr skatoties bērnu un jauniešu izvietojumu pa teritoriālām vienībām, milzīga dominance ir Alūksnes pilsētai, kurā dzīvo 40,7% no visiem ALP teritorijas bērniem un jauniešiem vecumā no 0 līdz 24 gadiem. Savukārt nākošais lielākais bērnu un jauniešu skaits ir Alsviķu pagastā – 7,5%, Jaunalūksnes pagastā – 6,4% un Apē – 5,3%, kam seko pārējās teritorijas. Ņemot vērā, ka Alūksnē brīvā laika resursu attīstība ir ļoti pamatota, to veidošanā aktīvi iesaistās gan pašvaldība, gan biedrības. Kaut arī īpatsvars ir ievērojami mazāks, līdzīga situācija ir Apē. Savukārt pārējās teritorijās saturīga brīvā laika pavadīšanas iespējas bērniem un jauniešiem ir jāattīsta vietās, kurās tas objektīvi ir nepieciešams, un, kur ir nepieciešamie resursi gan izveidei, gan uzturēšanai. Šo resursu attīstībā būtiska loma būs kopienu un biedrību rīcībspējai. Esošā bērnu un jauniešu interešu telpa Strautiņos ir savā ziņā unikāls resurss, kuru būtu svarīgi saglabāt un pilnveidot.

Sociālās jomas attīstība un īpaši pakalpojumu attīstība senioriem, ir svarīgs nākotnes uzdevums. Tāpēc sociālās aprūpes centram "Trapene" un tā pilnveidošanai ir arī svarīga loma Trapenes ciema nākotnes veidošanā.

ALP teritorijas pagastos un pilsētās atrodas dažādi un **īpaši resursi**, kas ir būtiski dzīves kvalitātes veidotāji. Tā, piemēram, pagastnams Trapenē, šobrīd ir kļuvis arī par uzņēmējdarbības vietu, jo daļā telpu ir izveidota SIA "Lāča oga" ražotne. Apē jau daudzus gadus lielā godā tiek celti amatnieki un viņu darinājumi, tāpēc tikai loģisks rezultāts ir Apes

¹¹ [Oficiālais statistikas portāls](#)

amatu mājas izveide, kurā ir paredzēta un izveidota arī koprades telpa. Tāpat šeit darbojas amatnieku studija "APE", kas ļauj saglabāt un turpināt svarīgas amatnieku prasmes, kas arī veido ALP teritorijas identitāti. Īpaša ir Apes Sv.Mateja Evanģēliski Luteriskā baznīca, kas ir pašu Apes cilvēku lolota, celta un veidota, un kalpo ne tikai sakrālu vērtību veidošanai, bet ir arī iedzīvotāju sanāksšanas un pulcēšanās vieta.

Sabiedrībai nozīmīgi aktivitāšu un brīvā laika resursi

ALP teritorijā sabiedrībai nozīmīgi aktivitāšu un brīvā laika pavadīšanai izmantojamie resursi pamatā izvietoti pagastu ciemu un pilsētu teritorijās. Tie ir daļa no dzīves kvalitāti veidojošiem resursiem, un to esamība teritorijā norāda uz to veidotāju spēju radīt papildu vērtības un apmierināt plašāku vietējo iedzīvotāju vajadzību loku.

Par zināmu labklājību un teritorijas pievilcību noteikti liecina arī **atpūtas laukumi bērniem un jauniešiem**. Tāds ļoti svarīgs iedzīvotājiem ir atpūtas, spēļu un rotaļu laukums Annas ciema centrā, kuru viņi vēlas gan saglabāt, gan pilnveidot. Nozīmīga ir arī atpūtas vieta Mārkalnes ciemā. Savukārt Strautiņu pamatskolas teritorija ar peldētavu, āra trenāžieru laukumu un stadionu, ciema ļaudīm ir "būt vai nebūt", jeb vietas pastāvēšanas jautājums. Lai kādas izmaiņas šo ciemu skartu, šī atpūtas resursa pastāvēšana un izmantošana iedzīvotājiem ļoti rūp, jo tā veidošanā ir iesaistījušies visi. Bērnu, jauniešu laukums Kolbergī (Jaunalūksnes pagastā) ir vienīgais šī ciema aktīvās atpūtas resurss, kuru izmanto gan iedzīvotāji, gan netālu esošās pirmsskolas izglītības iestādes "Pūcīte" mazie apmeklētāji. Tāpat ļoti nepieciešams un nākotnē attīstāms ir **gājēju ceļš un taka** gar Alūksnes ezera krastu.

ALP teritorijā dažādās vietās atrodas unikāli un vērtīgi **brīvā laika pavadīšanas resursi**. Piemēram tāds ir Zeltiņu sporta un atpūtas parks, kas ir pieejams arī tūristiem; petankas laukums Alsviķos; āra hokeja un vissezona sporta un atpūtas laukums Strautiņos; disku golfa trase Sporta un atpūtas centrā "Mežinieki". Šīs ir labi attīstītas teritorijas, kas tiek aktīvi izmantotas gan iedzīvotāju, gan viesu vidū. Svarīgs objekts ir arī Annas sporta centrs, kas šobrīd piedzīvo pārmaiņas un nākotnē vairs netiks izmantots ierastā veidā. Tas ir nonācis privātā īpašumā un tiek plānota jauna piedāvājuma izveide, bet tas vairs nebūs sabiedrībai brīvi pieejams resurss.

Īpašu vietu ALP teritorijas **kultūras un tūrisma piedāvājuma veidošanā** ieņem abas muižas Ērmaņu muiža (Malienas pagastā) un Ziemeru muiža. To novērtē arī iedzīvotāji. Muižās darbojas biedrības, kuras vada ļoti radošas un harizmātiskas ģimenes. Tā Ērmaņu muiža ir kļuvusi par unikālu un īpašu klasiskās mūzikas koncertu un pasākumu vietu, kuru iecienījuši arī Latvijas un ārvalstu mākslinieki, jo cieši sadarbojas ar muižas saimnieku komponistu Uģi Prauliņu. Savukārt Ziemeru muižā saimnieko Balčus ģimene, kas muižā ienesuši īpašu atmosfēru. Šeit virmo teātra un mūzikas vibrācijas, jo ģimenē ir gan teātra režisore, gan aktrise, gan mūziķi. Ziemeru muižas attīstības koncepts saistās ar muižas teātra izveidi, kas noteikti padarīs mūsu teritoriju vēl krāšņāku un daudzveidīgāku.

Iedzīvotāju labsajūta īpaši vasarā saistās ar **peldēšanās** iespējām, tāpēc peldēšanas vieta "Šūpalas" (Mārkalnes pagastā) un peldvieta Jaunannā (pie Pededzes upes) tiek izceltas visa starpā.

Unikāls piedāvājums ir izveidotā **pasaku taka** Pededzē. Taku izmanto gan skolēni, braucot ekskursijās, gan Pededzes ciema viesi. Šī taka ir daļa no daudzveidīgā ciema kultūras piedāvājuma.

Ekonomiskie resursi

Uzņēmējdarbība ir svarīga ALP teritorijas attīstības virzītāja. Saskaņā ar Lursoft.lv datiem, ALP teritorijā uz 06.07.2023. ir reģistrēts 551 saimnieciskās darbības veicējs, kas sniedz gada pārskatus par savu darbību. Pēc uzņēmējdarbības formām tās ir 2 akciju sabiedrības, 3 individuālie uzņēmumi, 8 kooperatīvās sabiedrības, 505 sabiedrības ar ierobežotu atbildību un 33 zemnieku saimniecības. Skatoties pēc saimnieciskās darbības veidiem saskaņā ar NACE klasifikatoru, visvairāk saimnieciskās darbības veicējiem pamatdarbība ir saistīta ar jaukto lauksaimniecību (5,8% no visiem reģistrētajiem saimnieciskās darbības veicējiem), tad seko mežizstrāde – 5,2% un kravu pārvadājumi pa autoceļiem – 5,2%. Šiem sekojošie darbības veidi ir saistīti ar nekustamā īpašuma izīrēšanu, dažādām lauksaimniecības un mežsaimniecības darbībām, koka izstrādājumu ražošanu, mazumtirdzniecību, grāmatvedību, automobiļu remontu un apkopi, būvniecību, restorāniem un mobilām ēdināšanas vietām, kā arī izmitināšanu. Pārējo saimnieciskās darbības veicēju darbība ir ļoti daudzveidīga un sadalās pa 142 dažādiem darbības veidiem.

Ņemot vērā, ka 89% no ALP teritorijas aizņem mežu un lauksaimniecībā izmantojamās zemes, kur otrās aizņem aptuveni 27% no teritorijas¹², tad viens no svarīgiem attīstības virzieniem ir lauksaimniecība un mežsaimniecība. Iedzīvotāji kopienu sarunās min daudzas **zemnieku saimniecības**, kuru darbība ir pamanāma un svarīga teritorijas pastāvēšanai. Iedzīvotāji ir izcēlušī ZS “Sprogas” un tai piederošos augļu un ogu dārzus Annas pagastā; Antas un Ilgoņa ZS Kalncempju pagastā, kas nodarbojas ar kazu audzēšanu. Annas pagastā darbojas vairāki bitenieki, kas piedāvā arī dažādus izstrādājumus no blakus produktiem, kā arī radošās darbnīcas skolēniem un pieaugušajiem. Tāpat Annas pagasta attīstībā nozīmīgas ir Rakstiņam un Lipānam piederošās ZS. Zemnieku saimniecību darbība tiek atzīmēta arī Zeltiņu, Jaunannas, Liepnas un Pededzes pagastos. Savukārt Jaunlaicenes pagastā tiek izcelta ZS “Auguļi”, kas ražo medu un vāc ārstniecības augus.

ALP teritorijā darbojas dažādi **uzņēmumi**, daudzi no tiem jau ilggadīgi. Piemēram tādi uzņēmumi ir SIA “KRRK Vidzeme” ar kokogļu ražotni, SIA “FAPS” ar zivju audzētavu, SIA “Ozoli AZ” ar koka izstrādājumu ražošanu, SIA “Mārkalnes Bruģis” ar bruģa ražotni. Šie uzņēmumi ir iedzīvotājiem atpazīstami, ar īpašām tradīcijām un atbildību pret savu vietu un novadu. Tāpat iedzīvotāji izceļ SIA “Geo Solution”, kas nodarbojas ar sauszemes transporta pārvadājumiem, SIA “Lainre”, kas darbojas kokapstrādes jomā, Alūksnes rajona Pededzes pagasta zemnieku saimniecību “SENATNES 2” - nodarbojas ar mežizstrādi, SIA “DSG Karjeri” - ražo dolomīta šķembas. Lielākais no Alūksnes novada uzņēmumiem apgrozījuma ziņā ir salīdzinoši jaunais uzņēmums SIA “CEWOOD”, kas nodarbojas ar īpaša celtniecības materiāla ražošanu no koka šķiedru un cementa sajaukuma, kas ir ļoti iecienīts īpaši dabīgu materiālu cienītāju vidū. Īpašs Jaunlaicenes pagasta iedzīvotājiem ir atpūtas namiņš “Gāzītēs”, kura īpašnieki nodarbojas arī ar ķiploku audzēšanu un ļoti gardās ķiploku pastas ražošanu.

¹² <https://data.gov.lv/dati/lv/organization/valsts-zemes-dienests>

Savukārt Apes puses iedzīvotāji saka, ka viņiem esot feins tūrisms, ar to domājot teritorijā esošās viesu mājas.

Apē plānojas **industriālā parka "Druvas" attīstība**, kur paredzēts uzlabot un pilnveidot bijušās Apes arodvidusskolas teritoriju, sakārtojot teritorijas infrastruktūru atbilstoši. Jau šobrīd šajā teritorijā darbojas vairāki uzņēmēji, tāpēc teritorijas attīstība var pozitīvi ietekmēt gan esošos uzņēmējus, gan topošos un potenciālos.

Iedzīvotāji min arī dažādus **amatniekus** un īpašus **nišas produktu veidotājus**, piemēram keramiķi Kristapu Brasli no Annas pagasta, vai galdnieku Raivi no Kalncempju pagasta. Iedzīvotāju pamanīts ir saimnieciskās darbības veicēja radītais mājražotāja zīmols "Pūciems", ar kuru Kalncempju pagastā tiek ražoti un vietējā tirgū piedāvāti dažādi izstrādājumi, piemēram, mājās cepta maize, salāti, konditorejas izstrādājumi, u.c.

Zināma vietas kvalitātes zīme ir **veikalu** un **ēdināšanas iestāžu** darbībai ciemu teritorijās, tā, piemēram, iedzīvotājiem mīļš ir veikals "Gustiņš" un ēdnīca "Pie Andras" Jaunannā, veikali Pededzē un Trapenē.

Ģimenes ārsta prakses nav sastopamas katrā ALP teritorijas ciemā, taču Liepnā un Jaunlaicēnē tādas darbojas, pateicoties pašai izveidotajiem un atsaucīgiem ģimenes ārstiem. Pie tam Liepnas ģimenes ārsts apkalpo arī Pededzes pagasta iedzīvotājus, kuri par to ir ļoti pateicīgi. Arī aptiekas ciemos ir liels retums, tāpēc Trapenes pagasta ļaudis ļoti novērtē Trapenes **aptiekas** darbību un pieejamību.

Savukārt trapeņieši ir priecīgi par Latvijas **Pasta** nodaļas darbību Trapenē. Arī šī pakalpojuma pieejamība vairs nav pašsaprotama lauku teritorijā.

Alūksnieši savukārt uzsver degvielas uzpildes stacijas "Virši" darbību Alūksnē, jo šī nav tikai degvielas uzpildes vieta, šeit notiek satikšanās, šeit ir svarīga ēdināšanas vieta, īpaši naktī, kad citas ēdināšanas vietas ir slēgtas. Šeit notiek aktīva rosība un šī ir jauniešu iecienīta vieta.

Īpašu piedāvājumu atmosfēras ziņā Alūksnē ienesa **Alus paviljons**, kas darbojās tikai aktīvās atpūtas sezonas laikā un nedaudz ilgāk. Šī ir uzņēmēja iniciatīva gan attīstot savas saražotās produkcijas – Alūksnes alus noieta vietu, gan piedāvājot pilsētas iedzīvotājiem un viesiem īpašu atpūtas pasākumu piedāvājumu, papildinot to ar dažādiem ātrās ēdināšanas piedāvājumiem sadarbībā ar citiem uzņēmējiem. Viena no tā saucamajām pop-up idejām, kas pārauga ilgākā piedāvājumā.

Analizējot "Alūksnes lauku partnerības teritorijas attīstības stratēģijas 2015.-2020.gadam" (turpmāk tekstā Stratēģija 2015.-2020.gadam) **īstenošanas rezultātus** saistībā ar **ekonomisko** aktivitāšu stiprināšanu, secinājumi ir vairāki:

- Saimnieciskās darbības veicēji ir bijuši aktīvi un kopā iesnieguši 98 projektu iesniegumus ar kopējo reģistrēto publisko finansējumu vairāk nekā 2,6 milj. eiro.
- No visiem iesniegtajiem projektu iesniegumiem vairāk nekā puse, jeb 53,1%, ir **apstiprināti**, no tiem 45,9% ir īstenoti un atrodas statusā "sākta uzraudzība" vai "slēgts".
- 25,5% no iesniegtajiem projektu iesniegumiem ir **noraidīti kā neatbilstoši** izsludinātajai rīcībai, kas norāda uz dažādām projektu iesniegumu sagatavošanas nepilnībām, t.sk. neievērotām atlases kritēriju prasībām, neatbilstību normatīvo aktu

prasībām, projektā nesniedzot informāciju, kas pamatotu dzīvotspēju, resursu nodrošinājumu un izvirzītā mērķa sasniegšanas potenciālu.

- Pietiekami augsts rādītājs ir **atsauktajiem projektiem**. 7,1% no projektu iesniegumiem ir atsaukti projektu izvērtēšanas fāzē. Biežākie iemesli ir saistīti ar nespēju realizēt plānoto, vai projekta iesnieguma neatbilstību kādām no normatīvo aktu prasībām.
- 37,2% gadījumos (katram trešajam apstiprinātajam projekta iesniegumam), projektu īstenošanas fāzē, ir bijis **nepieciešams veikt izmaiņas** sākotnēji plānotajā projekta iesniegumā. Visbiežāk tas ir bijis saistīts ar nespēju iekļauties iepriekš noteiktajos īstenošanas termiņos gan noteikto dokumentu iesniegšanai, gan plānoto iegāžu veikšanai, gan būvniecības veikšanai. Atsevišķos gadījumos tās ir bijušas arī plānoto iegāžu maiņas pieļaujamā apjomā, vai citi īpaši iemesli.
- 10,2% no apstiprinātajiem projektiem ir **pārtrauktas saistības**. Iemesli ir dažādi. Sākot no nespējas plānot finanšu daļu, t.sk. būvniecības izdevumus, kā rezultātā notiek būtisks būvniecības izmaksu pieaugums, būvniecības dokumentu sagatavošanas fāzē, ko veic pēc projekta apstiprināšanas. Beidzot ar uzņemto saistību nepildīšanu un darbības pārtraukšanu uzraudzības perioda laikā, kas rada negatīvu iespaidu uz dažādiem sasniedzamajiem rādītājiem un kopējo finansējuma apguvi.
- No kopā iesniegtajiem projektu iesniegumiem, 54,1% projektu **īstenošanas vieta** ir norādīta pilsētās, un 45,9% projektu īstenošanas vieta ir norādīta lauku teritorijā. No lauku teritorijām visaktīvākais ir Alsviķu pagasts, kam seko Ziemera, Jaunlaicenes, Jaunalūksnes un Apes pagasti. Arī uzraudzībā esošo projektu iesniegumu īstenošanas vietas ziņā, lielākais skaits projektu ir īstenoti pilsētās– 62,2%, turpretim lauku teritorijās 37,8% gadījumos, kur vadošie ir Alsviķu un Apes pagasti. Tajā pašā laikā arī jāpiezīmē, ka pilsētās īstenotie projekti sniedz labumu arī lauku teritoriju iedzīvotājiem un uzņēmējiem, īpaši pakalpojumu jomā. Tūrisma jomas attīstībai būtiski projekti visvairāk īstenoti Alūksnes pilsētā, kur koncentrējas nozīmīgi dabas, kultūrvēsturiskie un industriālie resursi. Savukārt **LEADER projektu barometrs**, ar kuru mērījām īstenoto projektu atpazīstamību un izmantojamību ALP teritorijas iedzīvotāju vidū, parādīja, ka **“siltākie” projekti** ir Alūksnes pilsētā īstenotie tūrisma jomas projekti un to radītie rezultāti, piemēram, kuģītis “MARIENBURG”, vilcieniņš “Severīns” un viesnīca “Benevilla” ar restorānu. Barometra mērījumos pamatā piedalījās lauku teritoriju iedzīvotāji.
- Līdz 31.12.2022. projektus attīstījuši **12 jaunradītie uzņēmumi**. Visvairāk jaunradīto uzņēmumu (33.3%) savu darbību ir attīstījuši tūrisma jomā, 25% gadījumos ir izvēlējušies citu pakalpojumu nozari un 25% gadījumos citu ražošanas nozari. Savukārt 16,7% jaunradītie uzņēmumi darbojas pārtikas ražošanas nozarē.
- Vairāku projektu rezultātā dažādi **jaunie speciālisti** ir atraduši attīstības iespējas ALP teritorijā, kas kādam ir bijis par iemeslu atgriezties, vai pārcelties uz šo teritoriju dzīvot. Piemēram, SIA “LINDEN” strādā vairākas jaunās speciālistes, kas atradušas darbu tieši savā profesijā un var dzīvot Alūksnē, SIA “Stick with us” vadītāja pārcēla savu uzņēmējdarbību no Rīgas uz Alūksni, SIA “RVR SOLUTIONS”, kas ir viens no inovatīvākajiem jaunradītajiem uzņēmumiem, tā vadītājs palika dzīvot Apē un sniedz pakalpojumus pa visu Vidzemes reģionu un plašāk, SIA “AL Veterinārija” un tā vadītājs izvēlējās savu dzīvi veidot Malienas pagastā un šobrīd apkalpo klientus visā Vidzemes reģionā, SIA “Auto stūris” vadītājs ir izveidojis veiksmīgu autoservisa

pakalpojumu sniegšanas uzņēmumu, kas pamatā nodarbina gados jaunus speciālistus. Savukārt vairāku uzņēmumu vadītāji ir **radošas personības**, kas savas biznesa idejas īstenojuši ALP teritorijā, radot unikālus un mūsdienīgus piedāvājumus, lai gan joprojām dzīvo arī Rīgā vai citās attālās vietās, piemēram, SIA “Alūksnes alus”, SIA “TVAIKS un OGLE” un izveidotā burgercafe Alūksnes dzelzceļa stacijā, SIA “UTHA” un izveidotā dizaina izstrādes darbnīca-studija BOTERRA, SIA “Lāča Oga” un ražotne, kurā ražo sublimētu ogu un dārzeņu pulverus ar zīmolu “LIO Superfood”.

Sabiedriskie procesi – organizācijas, cilvēki



Par aktīvu vai mazāk aktīvu sabiedrisko procesu norisi teritorijā liecina visu veidu formālu un neformālu veidojumu darbošanās. Iedzīvotāji apvienojas organizācijās un neformālajās grupās, balstoties uz savām interesēm un vērtībām. Viens indivīds var būt iesaistījies vairākās grupās vienlaicīgi. Saskaņā ar Lursoft.lv sniegtajiem datiem uz 14.04.2023., ALP teritorijā reģistrētas 199 organizācijas, t.sk. 194 **biedrības** un 5 **nodibinājumi**. Visvairāk organizāciju ir reģistrēts Alūksnes pilsētā – 51,8% no tām aktīvas (iesniegts gada pārskats par 2022.gadu) ir 34,2%, kam seko Alsviķu pagasts (6,5%, no tām aktīvas 2,0%), Ape un Apes pagasts (6,5%, no tām aktīvas 5,0%) un Ziemera pagasts (5,0%, no tām aktīvas 4,0%). Pārējās teritoriālās vienībās vidēji reģistrēts 2,0% organizāciju, kuru vidējā aktivitāte ir 1,5%. Visās teritoriālās vienībās ir reģistrēta vismaz viena organizācija. Atbilstoši NACE klasifikatoram, lielākais skaits organizāciju savu darbību reģistrējušas kā “*Citur neklasificētu organizāciju darbību*” (32,2% no kopā reģistrētām organizācijām), kam seko “*Sporta klubu darbība*” (14,1%), “*Medniecība un ar to saistītās palīgdarbības*” (13,1%), “*Citas sporta nodarbības*” (6,5%), “*Sava vai nomāta nekustamā īpašuma izīrēšana un pārvaldīšana*” (5,5%) un “*Nekustamā īpašuma pārvaldīšana par atlīdzību vai uz līguma pamata*” (4,5%). Pārējās organizācijas norādījušas 27 dažādus darbības veidus.

Analizējot **organizāciju ieņēmumus** par 2021.gadu, var secināt, ka lielākie kopīgie ieņēmumi ir ar “*Citur neklasificētu organizāciju darbību*” saistītām organizācijām, 51

organizācijai ir uzrādīti ieņēmumi 2021.gadā, sešām no tām ir virs 10 000,00 EUR, savukārt vidējie ieņēmumi ir 5579,04 EUR/ORG. Nākošie lielākie ieņēmumi ir organizācijām, kas reģistrējušas darbību - *"Nekustamā īpašuma pārvaldīšana par atlīdzību vai uz līguma pamata"*, 8 organizācijām ir uzrādīti ieņēmumi 2021.gadā, visām šīm organizācijām ieņēmumi ir virs 10 000,00 EUR, vidējie ieņēmumi 23 380,00 EUR/ORG. Pēc tam seko *"Sava vai nomāta nekustamā īpašuma izīrēšanas un pārvaldīšanas"* jomā reģistrētās organizācijas, 9 organizācijām ir norādīti ieņēmumi 2021.gadā, četrām no tām ieņēmumi ir virs 10 000,00 EUR, savukārt vidējie ieņēmumi ir 11 905,00 EUR/ORG. *"Medniecības un ar to saistīto palīgdarbību"* jomā ieņēmumi 2021.gadā norādīti 17 organizācijām, vienai organizācijai tie ir bijuši virs 5 000,00 EUR, pārējām zemāki, vidējie ieņēmumi ir 2443,59 EUR/ORG. Savukārt *"Sporta klubu darbības"* jomā 10 organizācijām ir norādīti ieņēmumi 2021.gadā, vienai organizācijai tie ir bijuši virs 10 000,00 EUR, pārējām zem 6 500,00 EUR, vidējie ieņēmumi ir 2 883,10 EUR/ORG. Vēl 20 citu darbības jomu organizācijas ir norādījušas ieņēmumus 2021.gadā, četrām organizācijām tie ir bijuši virs 10 000,00 EUR, vidējie ieņēmumi ir 5 585,75 EUR/ORG. Kopā no visām ALP teritorijā reģistrētajām organizācijām, ienākumi 2021.gadā ir bijuši 57,7% organizāciju. Pārējām organizācijām ieņēmumi ir 0,00 EUR.

Īstenojot Stratēģiju 2015.-2020.gadam, visā periodā 30 biedrības ir iesniegušas 37 **sabiedriska labuma** projektus (periodā no 2009.-2013.gadam iesniegti 92), t.sk. 63,3% no šīm biedrībām ir īstenojušas vismaz vienu projektu, kas nozīmē, ka tikai 15% no ALP teritorijā reģistrētajām organizācijām ir bijušas aktīvas (periodā no 2009.-2013.gadam 34,3%). Savukārt 36,7% biedrību iesniegtie projekti nav guvuši atbalstu. Biedrības ir īstenojušas vismaz vienu sabiedriskā labuma projektu 10 ALP teritorijas pagastos vai pilsētās, kas ir 52,6% (periodā no 2009.-2013.gadam projekti īstenoti 12 pagastos vai pilsētās, 63,2%). Visvairāk sabiedriskā labuma projekti ir īstenoti Alūksnes pilsētas teritorijā – 50,0% (periodā no 2009.-2013.gadam 46,6%), kam seko Alsviķu pagasts ar 13,6% (periodā no 2009.-2013.gadam 6,7%) un Ape ar 13,6% (periodā no 2009.-2013.gadam 20,0%). Pārējās aktīvajās teritorijās vidēji īstenoti 0,7 projekti uz teritoriju (periodā no 2009.-2013.gadam 1,8). Jāpiezīmē, ka negatīvā tendence, kas iezīmējās projektus īstenojušo organizāciju skaita samazinājumā, var būt saistīta ar līderu izdegšanu un novecošanu. Kopienų sarunu laikā tiekoties ar pagastu un pilsētu iedzīvotājiem, tieši no ilggadīgiem kopienu un organizāciju līderiem izskanēja noguruma un izsīkuma apliecinājumi, kā arī dažās vietās nācās secināt, ka kāds no līderiem vairs nav aktīvs, un tas ir radījis negatīvas sekas konkrētās kopienas aktivitātei.

ALP teritorijā **jaunieši** savām sabiedriskajām aktivitātēm izvēlas **neformālo grupu** darbības formu. Šādas grupas darbojas Alūksnē, Liepnā un Jaunannā. Lursoft.lv dati liecina, ka ALP teritorijā ir reģistrētas 2 biedrības, kuru darbības mērķi ir tieši saistīti ar jauniešu interešu pārstāvēniecību. Abas organizācijas darbojas Smiltenes novadā – viena Apē, viena Trapenes pagastā. Jāpiezīmē, ka Trapenes pagastā reģistrētā biedrība nav iesniegusi gada pārskatu par 2022.gadu. Savukārt analizējot citu biedrību mērķus, 29 organizācijas ir norādījušas jauniešus kā vienu no mērķa grupām. Piemēram, Jaunannas pagastā reģistrēta biedrība aktīvi darbojas jauniešu interešu aizstāvībā un īsteno projektus kopā ar jauniešiem jauniešu auditorijai.

ALP teritorijā sabiedriskos procesus ietekmē dažādas iedzīvotāju grupas. Tajā pašā laikā svarīga ir katra individuālā atbildība. Katrai grupai ir nepieciešami arī līderi, vēlams vairāki.

Iedzīvotāji kopienas sarunu laikā ir minējuši dažādus, viņuprāt svarīgus teritorijas aktivizētājus un identitātes veidotājus.

Amatiermākslas kolektīvi: Zeltiņu drāmas kolektīvs “Kontakts”, Jaunannas un Liepnas pagastu amatiermākslas kolektīvi, ansamblis “AKAVA” (Mārkalne), folkloras kopa “PUTNIS” (Jaunlaicene).

Aktīvās biedrības: biedrība “Zeltiņu namsaimnieks”, biedrība “Ilzenes attīstībai” (īstenojusi teritorijai nozīmīgu projektu “Ilzenes viensētas”), biedrība “Interesu centrs “JAUNANNA””, Apes aktīvās biedrības, biedrība “REMIS” – suņu skola un treniņu laukums Alūksnē.

Neformālās interešu grupas: interešu kopa “Veselīgs dzīves veids”, Jaunannas interešu kopas – seniori, dāmu klubiņš, jauniešu klubs “Tikšķis”, Liepnas pagasta mednieki, Liepnas jauniešu saime, Mārkalnes senioru kopa, Jaunlaicenes senioru kopa “PŪRS”, Apes aktīvie jaunieši.

Brīvprātīgie: Zeltiņu brīvprātīgie, aktīvi Jaunannas kopienas iedzīvotāji, Liepnas brīvprātīgie ugunsdzēsēji, Liepnas un Apes aktīvie iedzīvotāji (tiekas un sadarbības paaudzes).

Vienojošs mērķis: Čonku skola Ilzenes pagastā – kopīgas talkas, tautskolas attīstības iespējas.

Kopienas aktivitātes: pieejamas dažādu projektu ietvaros Jaunannā, Tetereva fonda atbalsts Ilzenes pagastā ļāvis īstenot nozīmīgus projektus – “Pats savas saimes galdam”; “No sēklas līdz ražai”.

Personības: Edgars Liepiņš Zeltiņos, Aleksandrs Pelēcis Malienas un Mālupe pagastos.

Sabiedriskie procesi – tradīcijas

ALP teritorijas identitātes un vērtību veidošanā nozīme ir tradīcijām. Tās tiek uzturētas, attīstītas un veidotas no jauna. Nekas nav akmenī cirsts. Ir tradīcijas, kuras dzīvo laikiem pāri. Ir tradīcijas, kuras ar laiku zaudē savu vērtību un lietderību, mainoties kopienas vērtībām un interesēm. Ir tradīcijas, kuras veidojas šobrīd no jauna, ļaujot iesaistīties un darboties arvien jauniem kopienas pārstāvjiem. Pie tradīcijām iedzīvotāji ir minējuši dažādus pasākumus.

Tradicionāli sporta pasākumi: Zeltiņu sporta pasākumi, Ilzenē “Līkloči papardēs” (velo sacensības), Stipro skrējiens un zemledus makšķerēšanas sacensības, Jaunannas tradicionālie sporta pasākumi, Liepnas tradicionālais nakts volejbola turnīrs, Apē motokross “Vaidavas kauss”, “MTB” riteņbraukšanas sacensības un slēpošanas trase.

Kultūras pasākumi: Jaunannas kultūras pasākumi, Apē kopienas svētki – kuri nav iedomājami bez aktīvajiem tautas deju kolektīviem un dziedātājiem.

Kopienas pasākumi: Liepnas pagasta svētki, Jāņu svinēšana Kolberģa ciema ielu krustojumā, velo brauciens “Izgaismo Alūksni”, Ilzenē kopienas sapulces 1x gadā, Jaunannas talkas teritorijas labiekārtošanai.

Kapusvētku tradīcijas: Zeltiņu kapusvētki, Alūksnē kapusvētku festivāls.

Sabiedriskie procesi – komunikācija

Mūsdienās svarīga loma ir informācijas pieejamībai un spējai runāt vienā valodā. Situācijā, kad informācijas ir ļoti daudz, bieži atgadās, kad kāds kaut ko nav zinājis. Tas ir saistīts ar lielo informācijas kanālu dažādību un to atšķirīgo lietošanas veidu. Tikpat nozīmīgi ir tas, ka cilvēki spēj sarunāties vienā valodā, tas paliek arvien grūtāk, jo paaudžu, intelektuālās un kultūras atšķirības traucē vienam ar otru sadzirdēt.

Zeltiņos darbojas divas sociālo tīklu lapas: Facebook un Instagram, kuras iedzīvotāji min kā nozīmīgus saziņas rīkus. Apē tiek izmantoti dažādi komunikācijas ceļi, tajā pašā laikā visa pamatā ir mīlestība pret vietu, kur dzīvo.

Kopienu sarunu darba grupu “Šī brīža izaicinājumi/problēmas, ko varam ietekmēt” kopsavilkums

Kopienu sarunu laikā, aicinājām dalībniekus domāt un runāt par tiem izaicinājumiem vai problēmām, kas rūp un kuras var risināt paši iedzīvotāji. Kopienu sarunu laikā iedzīvotāji darbojās 24 mazākās darba grupās.

Darba grupās tika **identificēti sekojoši izaicinājumi vai problēmas:**

- Neaktīva kopiena - nav intereses par neko, katrs savā mājā, zema aktivitāte, vērotāji, sadrumstalota, nav pašiniciatīvas. (Kā svarīgāko problēmu izvirzījušas 10 darba grupas)
- Nav līdera, kas uzņemtos atbildību, nav aktīvu cilvēkresursu. (Kā svarīgāko problēmu izvirzījusi 1 darba grupa)
- Trūkst sadarbība ar pašvaldību - trūkst informācija, netiek uzklausīts sabiedrības viedoklis; nav izstrādāts iedzīvotāju padomju veidošanas nolikums; nav izveidota iedzīvotāju padome. (Kā svarīgāko problēmu izvirzījušas 4 darba grupas)
- Kopiena mainās - sabiedrība noveco, notiek vērtību maiņa, maz jaunu cilvēku. (Kā svarīgāko problēmu izvirzījusi 1 darba grupa)
- Iedzīvotāju skaita samazinājums - par maz iedzīvotāju attīstībai. (Kā svarīgāko problēmu izvirzījušas 2 darba grupas)
- Nav kvalitatīva dzīves vide - iedzīvotājiem nozīmīgi atpūtas resursi atrodas iestādes teritorijā, kas tiks slēgta; nav velo novietnes; skolu reforma = slēgta skola = garš ceļš uz skolu; nav bērnu laukums; nav iestāde = paliek ēka un teritorija, kas jākopj; nav sakārtota - estrāde, hokeja laukums, laukos trūkst kultūras piedāvājuma. (Kā svarīgāko problēmu izvirzījušas 6 darba grupas)



Darba grupu dalībniekiem jautājām **kā viņi varētu to risināt:**

- Iedzīvotāju aktivitātes veicināšana un kļūt pašiem aktīviem un saliedētiem; iesaistīties; iesaistīt iedzīvotājus vides uzlabošanā un kopienu veidošanā; iesaistīt dažādus iedzīvotājus, t.sk. sociālo māju iemītniekus - veidot kopīgus, daudzveidīgus, vērienīgus pasākumus/aktivitātes dažādām vecumu un interešu grupām (piemēram, Annas diena saimniecēm).
- Atrast līderi, kam seko un kurš aktivizēs, kam uzticas maksimāli visi.
- Uzlabot komunikāciju ar pašvaldību, uzlabojot informācijas apmaiņu un iesaisti lēmumu pieņemšanas procesā; izstrādāt iedzīvotāju padomju izveides nolikumu; izveidot iedzīvotāju padomi.
- Uzņēmējdarbības attīstība un darba vietas.
- Palielināt iedzīvotāju skaitu un uzlabot dzīves vidi ar jauniem piedāvājumiem.
- Saglabāt esošo un nepieciešamo teritorijā; uzlabot, organizēt talkas, īstenot projektus.

Kāpēc tas ir svarīgi? Kāpēc ir svarīgi risināt šos izaicinājumus/ problēmas?

- Apdzīvota vieta var pastāvēt, ja tajā ir iedzīvotāji. Tendence - cilvēkam atgriezties tur, kur ir labi. Socializācija, garīgās veselības uzlabošana, dzīves kvalitātes uzlabošana. Būsim aktīvāki = saliedētāka kopiena. Viens nav racējs - kopā var vairāk. Jo lielāka iedzīvotāju aktivitāte, jo vieglāk īstenot kopīgus mērķus un dot ieguldījumu sabiedrībai un videi. Vairāk tiekoties pozitīvā vidē, dzimst pozitīvas un radošas idejas, kurām seko rekreācija un motivācija doties, apmeklēt nākamos pasākumus.
- Lai pastāvētu un attīstītos, piesaistītu finanses, uzlabotu esošo situāciju.
- Lai piesaistītu finansējumu attīstībai. Lai lauki neizmirst. Lai savas teritorijas iedzīvotāju vēlmes un problēmas novirzītu un aizstāvētu pašvaldības līmenī, un gūtu atbalstu. Iedzīvotāju padomes darbība atvieglos komunikāciju ar pašvaldību.
- Lai pagasts turpinātu pastāvēt. Valstiski un individuāli svarīgi, lai nav tukša vieta.
- Nav citas vietas, kur atpūsties ģimenēm ar maziem bērniem. Velo novietne nepieciešama cilvēku ērtībai. Salabots ceļš ļauj cilvēkiem tikt uz darbu. Pagasta centrs izskatīsies glīti un vietas neaizaugs. Varēs organizēt sporta un kultūras pasākumus.

Apdzīvota vieta var pastāvēt, ja tajā ir iedzīvotāji.

Kas ir dažādu risinājumi **lietotāji**?

- Vietējās kopienas – teritorijas iedzīvotāji.
- Teritorijas viesi, tūristi.

Kas ir izaicinājumu vai problēmu risināšanā **iesaistītās puses**?

- Iedzīvotāji;
- Pašvaldība, pašvaldības iestādes;
- Pagasta pārvalde;

- Vietējie uzņēmēji;
- NVO, neformālās interešu grupas;
- Speciālisti.

Kādu **ietekmi vēlamies** radīt, atrisinot šo izaicinājumu vai problēmu?

- **AKTĪVA VIETĒJĀ KOPIENA.** Veidojas domu biedru grupas. Kopīga darbošanās – uztur dzīvu un sakoptu vidi, vieta jaunām idejām, produktiem, pakalpojumiem. Iedzīvotāji paliek, nedodas projām un ierodas jauni. Mūžizglītības norises – vēlme izglītoties visa mūža garumā, izglītots iedzīvotājs, jaunas prasmes. Uzlabota dzīves kvalitāte. Pozitīva. Mazāk izolētu cilvēku. Piederības sajūta savam pagastam. Sadarbība starp kopienām, pagastiem. Viena kopīgi veikta aktivitāte rada nākošo... Vairota cilvēkos laimes sajūtu. Sākt vairāk komunicēt.
- **BŪT SADZIRDĒTIEM VIETĒJĀ PAŠVALDĪBĀ.** Sajust pašvaldības atbalstu. Labvēlīgi lēmumi kopienas labā. Uzlabot mikrovidi. Labiekārtot vidi. Turpināt uzņēmējdarbības attīstību. Nodrošināt pakalpojumu pieejamību, atbalstīt iedzīvotāju sadarbību.
- Piesaistīt jaunās paaudzes cilvēkus.
- Izvirzīt mērķi – palielināt iedzīvotāju skaitu, lai vieta nepaliktu tukša, varētu notikt attīstība un veidoties jaunas darba iespējas, jo, ja palielinās iedzīvotāju skaits, palielinās uzņēmējdarbība, palielinās iedzīvotāju aktivitāte, palielinās apdzīvotās platības, uzlabojas infrastruktūra.
- **UZLABOTA DZĪVES KVALITĀTE** – sakārtota, vizuāli pievilcīga un droša vide, labāka veselība, draudzīga kopiena, saliedēta ģimene, laimīgi bērni. Pašu iedzīvotāju iniciēts un izveidots vēsturisko vietu velo maršruts.

Nepieciešamie resursi:

- Patriotisms, idejas, griba, vēlme, interese darboties, pašreizējā, entuziasms.
- Cilvēkresursi – ideju ģenerētāji, brīvprātīgie (aktīvie iedzīvotāji), algots kopienas līderis (no pamatdarba brīvs cilvēks), darbinieki – teritorijas uzturētājs, sētnieks, zāles pļāvējs, uzņēmēji.
- Finansējums arī administrācijai, t.sk. projektu līdzfinansējums, ziedojumi, pašvaldības finansējums.
- Brīvais laiks.
- Informācija – par pieejamo finansējumu, sociālo tīklu platformas, aprīte.
- Resursi – piemērota vieta, telpas, dabas resursi, darba instrumenti, tehnika, bibliotēka, dzīvojamās platības.

***Viena kopīgi veikta aktivitāte rada
nākošo ...***

Esošo ciemu un pilsētu kopienu aktivitāte

Par **aktīvu kopienu** var runāt, tad, ja kopienā pastāv aktīva un darboties spējīga formāla vai neformāla cilvēku grupa, kas spēj mērķtiecīgi un organizēti darboties savas teritorijas un iedzīvotāju vajadzību īstenošanai, izmantojot savus resursus vai piesaistot tos no citiem atbalstītājiem vai finansējuma avotiem. Aktīvai kopienai raksturīga spēja pielāgoties, mobilizēties, mijiedarboties, saliedēties, u.c.. Parasti kopienai ir līderis, vislabāk vairāki, kuri uzņemas iniciatīvu un vadību. Kopienu aktivitāti nosakot, ALP vadījās arī pēc sava papildus nosacījuma – kopienu sarunu apmeklētība, ko papildināja kopienu sarunu laikā iegūtā informācija no iedzīvotājiem.

Uz 2023.gada aprīli situācija ir sekojoša:

- Aktīvas kopienas ir Jaunannā, Trapenē, Mārkalnē, Alsviķos, Strautiņos un Ilzenē;
- Kopienas, kuras šobrīd nav aktīvas, bet tām ir dažādi resursi kļūt par aktīvām ir Apes pilsētā, Liepnā, Zeltiņos, Kalncempjos un Annā, Pededzē, Jaunlaicenē un Jaunalūksnes Kolbergī;
- Kopienas, kuras šobrīd nav aktīvas un gatavas līdzdarboties ALP iniciētajās aktivitātēs ir Alūksnes pilsētā, Malienā, Mālpupē, Veclaicenē, Jaunalūksnes Bejā, Ziemerī un Māriņkalnā.

Kopienu sarunu laikā iezīmējās dažas **šā brīža tendences**. Esošo līderu izdegšana un novecošanās, kā rezultātā kopienas aktivitāte krītas vai ir beigusies pavisam. Veidojas jauni līderi, īpaši vietās, kurās ienāk jauni iedzīvotāji, un ienes jaunas idejas un darbības formas, kas prasa savstarpējo pielāgošanos un integrēšanos. Vīrusa Covid-19 radītā pandēmija, kas ir mainījusi iedzīvotāju paradumus un sabiedrisko aktivitāti. Iedzīvotāju ikdienas paradumi un izvēles, kas ietekmē katras vietas sabiedrisko, ekonomisko un sadzīvisko vidi.

Uzņēmējdarbības sarunas kopsavilkums



Sarunas laikā ar uzņēmējiem diskutējām par ļoti praktiskiem jautājumiem, piemēram, atbalstāmajām rīcībām, atbalsta papildus intensitātes paaugstinošiem kritērijiem, maksimālo attiecināmo izmaksu summu vienam projektam un kārtas izsludināšanas principiem.

Uzņēmēju atbalstītās rīcības, kuras būtu nepieciešams turpināt un atbalstīt ir:

- Ražošanas attīstīšana, t.sk. otrreizēja pārstrāde;
- Pakalpojumu veidošana, attīstība, t.sk. iedzīvotājiem, nozarēm, piemēram, veselības uzlabošanas jomā, sociālo pakalpojumu jomā;
- Tūrisms.

Uzņēmēji uzsvēra tādas būtiskus uzņēmējdarbības attīstības aspektus kā pievienotās vērtības radīšana, inovāciju radīšana, mūsdienīgas vides izveide, kopprojekti, “zaļā” domāšana.

Atbalsta noteikšanas principi:

- Jo vairāk darba vietas tiek radītas, jo lielāks atbalsts;
- Papildus atbalsts jauniešiem, atgriežoties ALP teritorijā.

Papildus intensitātes noteikšanai, izvirzāmie kritēriji:

- Inovācija partnerības teritorijā, kas ir tiešām “wow”;
- Dažādi videi draudzīgi risinājumi: bioekonomika; aprites ekonomikas principi; bezatkritumu ražošana; otrreiz pārstrādājamo materiālu izmantošana ražošanā; bioloģisko saimniecību darbības attīstība;
- Sociālā uzņēmējdarbība un vecākās paaudzes dzīves kvalitātes uzlabošana;
- Koprojekti;
- Digitalizācija, automatizācija;
- Augstas gatavības būvniecības projekts;
- Teritorijā neesoša pakalpojuma izveidošana;
- U.c.

Papildus 10% intensitātes noteikšanai sarunu dalībnieki izvirzījuši:

- Investīcijas pamatpakalpojumos lauku apvidos;
- Gados jauns lauksaimnieks;
- Klimata pārmaiņu mazināšana.

Kā vienīgo kārtu izsludināšanas principu, uzņēmēji atbalsta nepārtrauktās pieteikšanās kārtu izsludināšanu.

Ieskats lauku tūrisma attīstības iespēju novērtējumā

Sadarbībā ar Vidzemes Augstskolas asociēto profesoru un vadošo pētnieku dr.geogr. Andri Kleperu tika veikta novērtēšana par lauku tūrisma attīstības iespējām LEADER pieejas ietvaros ALP darbības teritorijā. Novērtējums¹³ parāda dažādus šo jomu ietekmējošus faktorus:



- **Tūrisma attīstība vienlaikus kāpina vietas pievilcību**, kas var pozitīvi ietekmēt arī cilvēkresursu piesaisti, darbojoties trīs galvenajos virzienos – pievilcība apdzīvotībai (piesaistot jaunus, talantīgus, kvalificētus iedzīvotājus); pievilcība ražošanai (noturot esošos uzņēmumus, attīstot jaunuzņēmējus, atbalstot dzīvesstila uzņēmējdarbību, veicinot eksportu); pievilcība viesiem (ceļotājiem, atpūtniekiem).
- **Eksporta palielinājums arī tūrisma jomā**, ļauj palielināt tirgu.

¹³ Ar pilnu novērtējumu “Par lauku tūrisma attīstības iespējām LEADER pieejas ietvaros Alūksnes lauku partnerībā” var iepazīties ALP mājas lapā <https://www.aluksnespartneriba.lv> sadaļā LEADER stratēģija

- **Izmantot Alūksnes pilsētas atpazīstamību, lai veicinātu arī attālāku ALP teritoriju apmeklētību.** To var darīt, piemēram, Alūksnes pilsētas tūrisma pakalpojumu sniedzējiem mijiedarbojoties ar lauku apvidiem: kompleksi tematiski piedāvājumi; lauku un pilsētas uzņēmēju savstarpējā sadarbība; lielākas jaudas publiskie pasākumi un tematisks visas teritorijas tūrisma pakalpojumu sniedzēju piedāvājums; savstarpējais digitālās informācijas apmaiņas tīklojums; mērķtiecīga komunikācijas kampaņa, u.c..
- **Vietas identitātes spēks palīdz konkurencē ar citām vietām.** Tās stiprināšanā nozīmīga loma ir vietas tēlam un tā veidošanai, ko papildina zīmolvedība, kas palīdz izcelt šo vietas identitāti. Vienlaikus var būt vairākas identitātes, kas var pastāvēt līdzās, vai var būt izmantotas atbilstoši vajadzībai, piemēram, Veclaicene, Bānīša zeme, Malēnija, u.c..

Tūrisma jomas projekti, kurus būtu nepieciešams atbalstīt:

- Esošo piedāvājumu dažādojošus tūrisma pakalpojumus, kas ietver arī svarīgākās galamērķa zīmoltēmas, piemēram, Alūksnes pilsēta, Alūksnes ezers, Malēnija kā atšķirīga kultūrtelpa, Latvijas simboliskā ainava ar kalniem un izteiktu gadalaiku ritma maiņu, Bānītis un šaursliežu dzelzceļa ainava, makšķerēšana.
- Tādus, kuru ietvaros jaunais tūrisma piedāvājums ietver gan izklaidējošus, gan izglītojošus elementus, ir vizuāli pievilcīgs, kā arī nav ikdienišķs.
- Tādus, kuri atrodas blīvi apdzīvotās vietās vai to tuvumā, jo tādā veidā palielinās iespēja šo resursu izmantošanai arī iedzīvotāju ikdienas atpūtai.
- Ja tūrisma pakalpojumu sniedzējs atrodas ārpus blīvi apdzīvotām vietām, tad vēlama produktu sasaiste ar zīmoltēmām.
- Eksportspējīgus tūrisma piedāvājumus, lai sniegto pakalpojumu pieprasījumā lielākā proporcija būtu ārvalstu klientiem, kas nozīmē augstu pakalpojumu kvalitāti, pakalpojumu starptautiskums un produktivitāte.
- Uzsvars nav uz darba vietu radīšanu, bet uz apgrozījuma un iemaksāto nodokļu kāpumu.
- Uzņēmēju attīstītajiem pakalpojumiem jāsauc ar vietējās kopienas mērķiem, jāatbilst arī novada un reģiona ilgtspējīgas izaugsmes plāniem.

Nozīmīga loma ir dažādu iesaistīto pušu, kas sniedz dažāda veida atbalstu, resursus gan kopienai, gan uzņēmumiem, gan vietu attīstībai, savstarpēji koordinētai un papildinošai darbībai.

Vairāki vispārējie tūrisma jomas attīstības rādītāji Alūksnes novada (un ALP) teritorijā parāda, ka, piemēram, rādītājs *“Panākt izaugsmi par 15000 apmeklējumiem galamērķī kopumā (24%)”* ir sasniegts un izaugsme panākta un apmeklētāju skaits palielinājies Alūksnē, Veclaicē un ap Bānīti. Ir audzis *“Tūristu mītņu kvalitātes reitings”*, sasniedzot 9,00 balles.

1.1.3. ALP DARBĪBAS TERITORIJAS PAMATOJUMS

ALP tika dibināta 2006.gadā, kas bija Alūksnes rajona padomes vadības iniciatīva un šajā procesā tika iesaistītas gandrīz visas tā laika Alūksnes rajona pilsētu un pagastu padomes. Tas bija kopīgs lēmums izmantot iespēju un piesaistīt LEADER finansējumu šai teritorijai. Divas Alūksnes rajona pašvaldības - Gaujienas un Virešu pagasta padomes - neiesaistījās ALP veidošanā, jo šīs pašvaldības jau bija iesaistījušās biedrības "Lauku partnerība "ZIEMEĻGAUJA"" darbībā.

ALP dibināšana

Iesaistīto pašvaldību pārstāvji katrs no savas puses uzaicināja iesaistīties šajā procesā vienu NVO vai uzņēmumu no savas teritorijas, lai jau sākotnēji šajā procesā nodrošinātu pilnīgu teritoriālo pārklājumu un proporcionālīti starp vietējo varu un sabiedrības, un ekonomikas pārstāvjiem. Dibināšanā neiesaistījās Alūksnes pilsētas dome, kas pievienojās nedaudz vēlāk, kad bija noskaidrots, ka Alūksnes pilsēta varēs būt LEADER finansējuma saņēmēja.

Ekonomiskās saites

Būtiskākā no ekonomiskajām saitēm ir tūrisma joma un tās attīstībai izmantojamie resursi, piemēram, ļoti nozīmīgais Aizsargājamo ainavu apvidus "Veclaicene", kas iestiepjas arī Apes pagasta teritorijā, Vaidavas upe, bijusī šaursliežu dzelzceļa līnija Pļaviņas-Valka, u.c.. Savstarpējā saikne veidojas arī nakšņošanas resursu izmantošanā, jo pie vērienīgu sporta, kultūras vai citu pasākumu rīkošanas vienā vai otrā novada teritorijā, tiek izmantoti visi naktsmītņu piedāvājumi rādiusā pat līdz 50 km.

Darba spēka migrācija starp tuvākajiem novadiem ir mūsdienā ikdiens. Alūksne un Alūksnes novadā strādājošie uzņēmumi ir pietiekami jaudīgs kaimiņš Apes pilsētai un Apes un Trapenes pagastiem, lai šo teritoriju iedzīvotāji atrastu sev piemērotas darba vietas šajā novadā un otrādi, citreiz piemērotāks piedāvājums ir Smiltenes novada teritorijā.

Pakalpojumu jomā notiek dabīga sadarbība starp uzņēmumiem, pašvaldības institūcijām, iedzīvotājiem. Abu novadu teritorijās darbojas un turpina attīstīties nepieciešamie pakalpojumi. Piemēram, daudzi Alūksnes novada iedzīvotāji izmanto zobārstniecības pakalpojumus Apē, jo Alūksnes piedāvājums joprojām ir nepietiekošs. Savukārt labu kleitu var iegādāties veikalā "Branchess" Alūksnē, kas pie tam var būt šūta tepat Alūksnē SIA "LINDEN" šūšanas darbnīcā.

Funkcionālās saites

Tādas joprojām pastāv saistībā ar valsts institūciju sniegtajiem pakalpojumiem vai valsts deleģēto pakalpojumu sniegšanu, piemēram, CSDD pakalpojumi. Saites saglabājas arī veselības aprūpes jomā, piemēram, Alūksnes slimnīca, zobārstniecības pakalpojumi, u.c. veselības jomas speciālistu sniegtie pakalpojumi.

Viss, kas saistīts ar pašvaldību sniegtajiem pakalpojumiem, ir katra novada pašvaldības pārziņā. Iedzīvotāji, protams, var izmantot izglītības vai sociālās aprūpes pakalpojums citas pašvaldības teritorijā, bet tas jau ir katra individuālais lēmums.

Fiziskās (ģeogrāfiskās) saites

Jau iepriekš minētās kopīgās dabas teritorijas: Aizsargājamo ainavu apvidus “Veclaicene” un Vaidavas upe. Industriālais mantojums: bijusī šaursliežu dzelzceļa līnija Pļaviņas-Valka.

Ceļu infrastruktūra: A2 šoseja Rīga-Sigulda-Igaunijas robeža (Veclaicene); P19 autoceļš Ape (Vidzemes šoseja)—Igaunijas robeža, kuru Alūksnes novada iedzīvotāji labprāt izmanto nokļūšanai uz Veriem vai Tartu (Igaunijā); autoceļi P39 Alūksne—Ape un P43 Litene—Alūksne, kurus savukārt Apes un Trapenes puses iedzīvotāji izmanto nokļūšanai uz Gulbeni.

Vēsturiskās saites

Tādas joprojām pastāv, jo vēsturiski visa ALP teritorija bija Alūksnes rajona teritorija. Šīs saites ir dzīvas tā laika cilvēku sajūtās. Arī pie pēdējās administratīvi teritoriālās reformas, cilvēku vidū bija diskusijas, jo pēc daudzu iedzīvotāju domām, Ape, Apes un Trapenes pagasti varēja tikt pievienoti Alūksnes novadam. Tajā pašā laikā normatīvo aktu nosacījumi šādu pieeju neparedzēja un šāds jautājums pašvaldību līmenī netika izskatīts. Jaunākās paaudzes šo saikni neizjūt, jo viņu izpratnē abu novadu teritorijas ir pilnībā atšķirīgas.

Savukārt reģionālā attīstība ar uzsvaru uz savstarpējo konkurenci un administratīvi teritoriālās reformas ir paveikušas savu, un pašvaldību līmenī šīs teritorijas nemitīgi “atgrūžas”, savstarpējo sadarbību veidojot kūtri.



Teritoriālā pārstāvniecība

ALP teritorijā iekļaujas divi novadi – Alūksnes novads un daļēji Smiltenes novads (Apes pilsēta, Apes un Trapenes pagasti). ALP darbojas 20 biedri un 8 asociētie biedri (nav balsstiesību lēmumu pieņemšanā). Lemtiesīgi un lēmējinstītūcijā iesaistīties ir tiesīgi tikai biedri. Abas novadu pašvaldības ar savām teritorijām ir pilntiesīgi pārstāvētas, ALP darbojas pārstāvji no abām pašvaldībām, kas pārstāv visu konkrētā novada teritoriju, tādēļ var teikt, ka ALP teritoriālā pārstāvniecība ir pilnībā nodrošināta. Ja skatās no biedru pārstāvniecības viedokļa, tad esošie biedri pārstāv 8 no 19 pagastiem vai pilsētām, kur cita starpā Alūksnes pilsēta ir visvairāk pārstāvēta. Tajā pašā laikā ALP darbībā šie faktori netiek īpaši akcentēti un uzsvērti. ALP ir atvērta biedrība un gatava uzņemt jaunus biedrus, kas ir gatavi veltīt savu brīvo laiku ALP noteikto mērķu sasniegšanai.

Lēmējinstiūcija – valde tiek ievēlēta 10 locekļu sastāvā, kurā, atbilstoši ALP Statūtiem¹⁴, no katra sektora: uzņēmējdarbība, valsts iestādes un pašvaldības, nevalstiskās organizācijas, fiziskās personas tiek ievēlēti ne mazāk kā 2 (divi) locekļi. Līdz ar to abi pašvaldību pārstāvji vienmēr tiek ievēlēti valdē un nodrošina abu teritoriju interešu pārstāvniecību. Citi locekļi tiek ievēlēti ievērojot principu, ka neviena no interešu grupām nevar būt ievēlēta vairāk par 4 locekļiem. Gadījumā, ja kāda no interešu grupām tiek ievēlēta 4 locekļu sastāvā un kāds loceklis nevar piedalīties sēdē, pastāv augstāks risks situācijai, ka valde nav lemttiesīga. Šis faktors tiks skatīts valdes sasaukšanas brīdī, jo lēmumu pieņemšanas brīdī ne publiskajam sektoram, ne jebkurai atsevišķu interešu grupai nevar būt vairāk kā 49% balsstiesīgo.

Mērķa grupu pārstāvniecība, t.sk. ekonomiskā un vietējās varas pārstāvniecība

Ievēlot valdi, tiek ievērots normatīvo aktu nosacījums, ka valdē ir pārstāvētas lauku sievietes, jaunieši un lauksaimnieki, un, ka lēmējinstiūciju veido publisko un privāto sociālekonomisko interešu pārstāvji.

ALP darbība balstās uz demokrātijas un nesavtīguma principiem, kur katrs un visi kopā cenšas izdarīt labāko, lai tiktu atlasīti pamatoti nepieciešamākie, dzīvotspējīgākie un kvalitatīvākie no projektiem.

***ALP darbība balstās uz demokrātijas un
nesavtīguma principiem, kur katrs un
visi kopā cenšas izdarīt labāko ...***

¹⁴ Statūti atrodami ALP mājas lapā: <https://www.aluksnespartneriba.lv>

	1.	STIPRĀS PUSES	KO TAS NOZĪMĒ?	KĀ TO IZMANTOT?
IEKŠĒJIE FAKTORI	1.1.	Ir aktīvas kopienas Jaunannas, Trapenes, Mārkalnes, Alsviķu, Ilzenes teritorijās.	ALP teritorijā ir apdzīvotas vietas, kurās iedzīvotāji aktīvi darbojas kopienas labā, paši iniciē un īsteno aktivitātes dzīves kvalitātes uzlabošanai, darbojas biedrībās, īsteno projektus, ir gatavi veidot iedzīvotāju padomes. Paši uzņemas atbildību un dara.	Stiprināt un atbalstīt šīs kopienas ar apmācībām, pieredzes apmaiņām, piesaistot ekspertus un speciālistus. Varošākās virzīt viedo ciemu izveides virzienā.
	1.2.	Atsevišķās teritorijās ir kopienu līderi.	ALP teritorijā ir apdzīvotas vietas, kurās ir izveidojušies vai ienākuši cilvēki, kuri spēj būt līderi un uzņemt līdera lomu.	Atbalstīt šos cilvēkus ar iespējām gūt nepieciešamās zināšanas un iesaistīties dažādos pasākumos. Regulāri komunicēt. Ja nepieciešams, palīdzēt saziņā ar citām institūcijām.
	1.3.	Ir aktīvas jauniešu neformālās interešu grupas Jaunannā, Liepnā, Mārkalnē, Alūksnē.	ALP teritorijā ir apdzīvotas vietas, kur jaunieši aktīvi iesaistās kopienas aktivitātēs un darbojas neformālās interešu grupās. Vietējā līmenī ir pieaugušie, kuri formāli un neformāli veic jaunatnes darbinieku funkciju.	Atbalstīt šīs iniciatīvas, lai šī dzirksts neizzustu. Stiprināt pieaugušos, kuri atbalsta jauniešus, lai šīs aktivitātes turpinātos.
	1.4.	Daudzveidīgi resursi – dabas, kultūrvēsturiskie, industriālie, militārie, kultūras.	Labas iespējas attīstīt unikālus, tikai šai teritorijai raksturīgus un nepieciešamus resursus.	Izvērtēt, veikt sagatavošanās darbus, veidot darba grupas, iesaistot maksimāli visus ieinteresētos un īstenot projektus šo resursu uzlabošanai, izmantošanai, saglabāšanai. Lietderīgi izmantot šo resursu.
	1.5.	Sadarbība ar citām VRG – kopīgas vajadzības, tradīcijas, resursi.	Ir labas iestrādnes gan starpteritoriālā, gan starpvalstu sadarbībā, kuras turpinās un tiks attīstītas.	Veidojot kopīgus, jaudīgus sadarbības projektus, kas palīdz lauzt stereotipus, veido pārrobežu tiltus, saved kopā, veicina dabīgu sadarbības veidošanos un vienādu izpratni par konkrēta resursa izmantošanu un saglabāšanu.
	1.6.	Aktīvi esošie saimnieciskās darbības veicēji, kā arī – dibinās jauni, t.sk. ar inovatīvām biznesa idejām.	ALP teritorijā joprojām ir potenciāls vietējās ekonomikas attīstībai.	Veidot uzņēmējiem atbilstošus atbalsta mehānismus, sadarbojoties ar citām institūcijām un speciālistiem, lai atbalstītu.
	1.7.	Radoši uzņēmēji, kas spējīgi papildināt ALP teritorijas tūrisma pakalpojumu klāstu ar inovatīvu piedāvājumu.	ALP teritorijā ir svarīgi attīstīt papildinošus, unikālus, zīmoltēmām atbilstošus tūrisma jomas pakalpojumus, lai turpinātu šīs svarīgās jomas attīstību un tūristu skaitu turpinātu augt.	Veicināt vietējā un unikālā potenciāla izmantošanu. Izstrādāt atbilstošus kritērijus un atlases nosacījumus.
	1.8.	Profesionāļu atgriešanās un jaunu speciālistu ierašanās.	Neskatoties uz sarežģīto demogrāfisko situāciju, ir novērojama neliela tendence, atgriezties vai pārcelties dzīvot uz ALP teritoriju. Ļoti bieži šie ir gan labi speciālisti, gan izglītoti cilvēki, kuri spēj radīt jaunas idejas.	Atbalstīt šādu cilvēku integrāciju vietējā sabiedrībā un kopienā. Izstrādāt atbilstošus kritērijus un atlases nosacījumus, lai sekmētu šādu darītāju atbalstu.

	1.9.	Igaunijas tuvums – paplašina noieta tirgu mūsu teritorijas uzņēmējiem.	Uzņēmēji attīstot savu uzņēmējdarbību, īpaši robežas tuvumā, var izvērtēt šo potenciālo tirgu.	Veidot sadarbību un pieredzes apmaiņu ar kaimiņvalsts VRG, ļaujot mūsu teritorijas uzņēmējiem iepazīt otras valsts pieprasījumu. Pozitīvā izlūkošana.
	2.	VĀJĀS PUSES	KO TAS NOZĪMĒ?	KĀ NOVĒRST VAI SAMAZINĀT ŠO IETEKMI?
	2.1.	Ir neaktīvas kopienas Malienas, Mālupe, Veclaicenes, Alūksnes, Jaunalūksnes (Beja), Ziemera teritorijās.	Šajās teritorijās nenotiek iedzīvotāju kopīgi un pašu organizēti sabiedriski procesi. Cilvēki nenāk kopā, ir kūtri, neiesaistās un neveido biedrības vai neformālās interešu grupas. Ir lieli individuālisti – labāk izdarīšu pats, nekā nemošos ar citiem.	Veidot aktivizēšanas pasākumus, sadarbībā ar citām organizācijām. Popularizēt aktīvās teritoriju kopienas, lai viņu piemērs ir dzirdams un redzams, tādejādi rosinot darboties citas.
	2.2.	Līderu izdegšana – nespēja strādāt komandā, nespēja piesaistīt jaunus cilvēkus, pārāk lielā atbildības nasta, trūkst atbalsta.	Lai kopienas būtu aktīvas, ir nepieciešami cilvēki, kuri spēj ieraudzīt darāmo, veido idejas, pulcina citus, spēj vadīt un virzīt procesus, un ir komandas cilvēki. Uzsvars ir uz KOMANDU. Ilgtspējai ir svarīgi izvairīties no individuālu vilcēju veidošanās.	Aktīvi strādāt ar kopienām un “ķert” kopienu aktīvos iedzīvotājus, viņus uzmundrinot un rosinot iesaistīties un darboties. Rast iespēju maksimāli daudziem piedalīties iedvesmojošos pasākumos.
	2.3.	Uzņēmēju vājās zināšanas par uzņēmējdarbību un projektu vadību.	Diemžēl uzņēmēji nevelta laiku izglītībai. Protams, lai kļūtu par uzņēmēju ir jābūt spējai riskēt un uzņēmējspējai, tomēr ļoti labs papildinājums šim ir izglītība, pie tam izglītība mūža garumā.	Kopā ar citiem uzņēmējdarbības vidi atbalstošajiem speciālistiem, organizācijām un institūcijām organizēt tematiskus apmācību pasākumus par aktuāliem tematiem.
	2.4.	Arvien vairāk uzņēmēju sākuma stadijā negrib darīt “melno darbu” – baltroči.	Iespējams tā ir paaudžu iezīme vai stereotipi par uzņēmēju. Liels mīts ir izveidojies par uzņēmēju darba spējām un patiesībā ieguldīto laiku sava uzņēmuma darbībā.	ALP informēšanas pasākumos un konsultācijās šim pievērst lielāku uzmanību, aicinot teritorijas uzņēmējus dalīties ar pieredzi un atziņām,
	2.5.	Uzņēmēju neprasme plānot projekta īstenošanas procesu.	Tas atspoguļojas daudzos precizējumos un pagarinājumos projektu īstenošanas un uzraudzības fāzē.	ALP informēšanas pasākumos un konsultācijās šim pievērst lielāku uzmanību un skaidrot šī faktora nozīmi.
	2.6.	Lielākoties uzņēmējiem nav izpratnes par projekta pieteikuma sagatavošanu, jo algo projekta rakstītāju, līdz ar to šo atbildību noņemot no sevis.	Projekta pieteikuma sagatavošana tiek atstāta projekta rakstītāja ziņā un uzņēmējs neiesaistās vai maz iesaistās projekta sagatavošanā, līdz ar to rodas grūtības projekta īstenošanā.	ALP organizējot informatīvos pasākumus par izsludinātajām projektu kārtām un informējot uzņēmējus par projektu iespējām vēl vairāk piedomā par pasākumu formu un saturu.
	3.	IESPĒJAS	KO TAS NOZĪMĒ?	KĀ TO IZMANTOT VAI ATTĪSTĪT
ĀRĒJIE FAKTORI	3.1.	Ir potenciāls kopienu aktivizēšanai Apē, Liepnā, Zeltiņos, Kalncempjos/Annā, Pededzē, Jaunlaicēnē, Jaunalūksnē (Kolbergī).	Šajās teritorijās notiek kopienu aktivitātes, bet pietrūkst pārliecības, lai tās noticētu sev, sajustu savu varēšanu, izvirzītu sasniedzamo mērķi, atrastu tam nepieciešamos resursus un sāktu darīt kopā.	Stiprināt un atbalstīt šīs kopienas ar apmācībām, pieredzes apmaiņām, piesaistot ekspertus un speciālistus. Organizēt kopienu tikšanās. Iniciēt pirmās, nelielas kopīgās aktivitātes, lai iekustinātu un aktivizētu. Uzmundrināt.
	3.2.	Ir potenciālie līderi un darītāji.	Tiekoties un runājoties ar kopienām var just, ka šo cilvēku vidū ir potenciāls, kas var attīstīties par līderiem, vislabākajā tā nozīmē.	Stiprināt un motivēt potenciālos līderus. Izglītot kopienas par labo praksi kopienu darbībā, lai mainītu domāšanu no “atradīsim vienu stiprāko, kurš visu darīs”, uz “atradīsim to, kurš iedvesmo un labi vada, lai kopā varam darboties”.

3.3.	Ir potenciāls jauniešu iniciatīvu attīstībai Alsviķos (Strautiņos), Ziemeros, Ilzenē, Apē.	Šajās teritorijās ir labs potenciāls šādu aktivitāšu veidošanai. Ir jaunieši un ir svarīgi radīt apstākļus, lai šīs iniciatīvas attīstītos.	Sadarbībā ar pašvaldību speciālistiem un iestādēm strādāt, lai stiprinātu resursus jauniešu iniciatīvu attīstībai.
3.4.	Ir liels potenciāls attīstībai tūrisma jomā, savienojot atpūtu un aktīvu brīvo laiku.	Ir iespējas attīstīt un īstenot daudzus stratēģiskus un sadarbības projektus.	Darot gudri, loģiski, soli pa solim, īstenot projektus ar lielāko pienesumu teritorijai un iedzīvotājiem.
3.5.	Koncentrēt resursus, ieguldot potenciāli vērtīgākajās aktivitātēs un rada pozitīvu ietekmi pēc iespējas lielākam iedzīvotāju skaitam.	Jāizmanto iespējas attīstīt projektus, kas dod lielāku kopējo labumu ilgtermiņā un ļauj ar esošajiem resursiem sasniegt lielāku ietekmi uz teritorijas attīstību.	Veidot lielākus stratēģiskus projektus, ieguldot resursus potenciāli vērtīgākās vietās vai objektos, kas vēlāk dod lielāku sabiedrisko vai ekonomisko labumu.
3.6.	Jauna pieredze – iespēja mācīties no citām teritorijām un valstīm.	Ne vienmēr velosipēds jāizgudro no jauna. Ņemot vērā, ka izaicinājumi visiem ir līdzīgi, tad labāk ir mācīties un pārņemt labo praksi no sev līdzīgiem. Ja risinājuma nav nevienam, meklēt kopā.	Veidot pieredzes apmaiņas un plānošanas pasākumus gan starpteritoriālā, gan starpvalstu līmenī. Pie tam to darīt ne tikai ALP līmenī, bet arī vietējo interešu grupu līmenī. Augt kopā.
3.7.	ALP kā teritorijas novators.	ALP ir lieliska iespēja un resursi sekot līdzi dažādām gan reģionālām, gan nacionālām, gan Eiropas līmeņa norisēm un transformācijām. Piemērotākās un efektīvākās ieviešot savā darbības teritorijā.	Turpināt aktīvi iesaistīties, veidot publikācijas, veidot informatīvus pasākumus, kopā ar citām institūcijām veidot apmācības pasākumus dažādām mērķa grupām.
3.8.	ALP sadarbība ar pašvaldībām sabiedriski nozīmīgu procesu attīstībā.	ALP ir pašvaldībām lielisks partneris darbā ar kopienām un to stiprināšanā. ALP ir pietiekami un atbilstoši resursi šādu procesu veikšanai.	Vienoties par kopīgiem uzdevumiem sabiedrības aktivizēšanas jomā un darīt to, apvienojot resursus.
3.9.	Ir jauni cilvēki, kuri interesējas par uzņēmējdarbību, grib to uzsākt.	Ir potenciāls uzņēmējdarbības attīstībai ALP teritorijā.	Iekļaujot Stratēģijā arī "lauku biļetes" piedāvātās iespējas.
3.10.	Pastāv potenciāls attīstīt ražošanu.	Ir idejas, bail īstenot.	Kopā ar citiem uzņēmējdarbības vidi atbalstošajiem speciālistiem, organizācijām un institūcijām veidot kopīgus pasākumus, kas var atbalstīt un iedvesmot.
3.11.	Brīvas nišas pakalpojumu attīstībai.	Potenciāls pakalpojumu jomā ir mobilajiem pakalpojumiem, ņemot vērā, ka lauku teritorijā kļūst arvien grūtāk nodrošināt kvalitatīvu pakalpojumu uz vietas ciemā vai pilsētā, jo klientu loks nav pietiekami liels, šai jomai paveras iespējas. Mainoties iedzīvotāju paradumiem, veidojas arvien jauna veida pieprasījumi, īpaši pilsētā.	Izstrādāt atbilstošus kritērijus, lai veicinātu īpaši mobilo pakalpojumu veidošanos, jomās, kurās tas ir iespējams.
4.	DRAUDI	KO TAS NOZĪMĒ?	KĀ TO NOVĒRST VAI MAINĪT?
4.1.	Pašvaldību vai valsts īstenotās reformas – diktētas no augšas, neizdiskutētas.	Arvien sarūkošās teritorijās, kāda ir arī ALP darbības teritorija, pašvaldības ir spiestas optimizēt un meklēt risinājumus savu funkciju kvalitatīvai veikšanai. Tas ir saistīts arī ar atšķirīgo resursu izvietojumu, kur katrai	Apmācīt pašvaldības vadību un speciālistus reformu vadībā. Aicināt vairāk sadarboties ar pilsoniskās sabiedrības pārstāvjiem, kas var būt vidutāji. Aktivizēt citus sabiedrības iesaistes veidus, lai

		teritoriālajai vienībai ir savas iespējas un trūkumi. Valsts institūcijas visbiežāk optimizāciju veic, primāri samazinot reģionālo pārklājumu, kas ne vienmēr ir kvalitatīvākais veids.	nepaliktu tukšums un sajūta, ka ir tikai reformas, kas samazina resursus uz vietām, un vadības līmenis attālinās un kļūst nepieejams iedzīvotājiem. ALP veicina iedzīvotāju padomju un citu līdzdalības formu veidošanos, sniedzot atbalstu un viedokli.
4.2.	Cilvēku faktors – cilvēks “nav īstajā vietā”, trūkst iedzīvotāju, novecojoša sabiedrība.	Pie cilvēku skaita nepārtrauktas sarūkšanas un darīt varošāko aizplūšanas, veidojas situācija, ka nav vairs pietiekami daudz cilvēku ar nepieciešamajām spējām, zināšanām un prasmēm. Arvien vairāk ir jūtams iztrūkums konkrētās profesijās un specialitātēs.	Veidot elastīgus darbības modeļus, eksperimentēt, veikt praktisku apmācību, strādāt uz jauniešu atgriešanās veicināšanu.
4.3.	Izteikts jauniešu īpatsvars līdz 14 gadiem. Jaunieši pēc vispārējās izglītības iestāžu pabeigšanas dodas projām un kūtri atgriežas.	Sabiedrība daudz straujāk noveco. Bremzējas attīstība. Mazinās sabiedrības ražīgums. Varam paveikt mazāk. Grūtības uztvert jaunos, pasaulīgos darbības modeļus. Kūtri ieviešam inovācijas un tehnoloģijas.	Pievilināt, “ķert aiz astes”, veidot atbilstošus apstākļus. Ieguldīt kvalitatīvā izglītībā un neformālajā jauniešu izglītībā, lai veidotos darīt spējīgi cilvēki, kuri spēj uzņemties atbildību un veidot procesus paši.
4.4.	Pašvaldības vēlēšanas – nomainās politīķi, jaunie neturpina iesākto.	Ilgtermiņa attīstība ir iespējama pie labas pēctecības nodrošināšanas. Taču tieši vēlēšanu rezultāti var radīt draudus, kardinālām attīstības virzienu maiņām, īpaši, ja ieslēdzas stūrgalvība un princips, kas nav saistāms ar racionalitāti.	Veidot aktīvākas diskusijas, iesaistot maksimāli plašu sabiedrību. Iet balsot un mudināt citus to darīt.
4.5.	Valsts likumdošana.	Neprognozējamas nodokļu izmaiņas, mikrouzņēmuma nodokļa izmaiņas, saimnieciskās darbības veicēja režīma izmaiņas.	Sadarboties ar organizācijām, kuras spēj ietekmēt lēmumu pieņemšanas procesu, lai par šo runātu.
4.6.	Valsts iestāžu klātienēs apkalpošanas centru neesamība vai nepieejamība.	Aprūpina uzņēmējdarbību. Tērē laiku, kuru varētu veltīt uzņēmējdarbībai.	Veidot informatīvus pasākumus par pakalpojumu saņemšanas iespējām.
4.7.	Ārējā NATO robeža.	Tam ir gan plusi, gan mīnusi. Šajā laikā tam ir nedrošības fons, kas ietekmē nozares un jomas.	Valstiski stiprināt un atbalstīt šo austrumu pierobežas reģionu ar īpašiem pasākumiem.
4.8.	Dabas stihijas, slimības.	Pēdējos gados gan viens, gan otrs faktors ir skāris arī ALP teritoriju.	Uzlabot civilās aizsardzības sistēmu gan valstiski, gan pašvaldību līmenī. Veikt apmācības iedzīvotājiem, piemēram, pirmās palīdzības sniegšanā.

VAJADZĪBAS	POTENCIĀLS
Būtiskākie kopienu spēcīnāšanas virzieni	
<p>Pamainīt līdz šim īstenoto tematisko pieeju, akcentējot IEDZĪVOTĀJU kā galveno apdzīvotas vietas pastāvēšanas pamatu. Nenoteikt, kādās jomās iedzīvotājiem nepieciešamās aktivitātes jāīsteno vai kāda vide ir jāsakārto, ļaujot to izlemt pašām kopienām un to iedzīvotājiem. Pats svarīgākais uzdevums ir atbalstīt jebkādas aktivitātes teritorijā, kuras spēj radīt ietekmi uz KOPĪGU konkrētās apdzīvotās vietas iedzīvotāju labumu. Pēc formulas: laimīgs cilvēks Pededzē = laimīgs iedzīvotājs ALP teritorijā.</p> <p>Lai šo īstenotu, kopienām nepieciešams aktivizēties, mērķtiecīgi darboties un sadarboties, lai īstenotu kopīgi noteiktas aktivitātes.</p>	<p>Aktīvas kopienas Jaunannas, Trapenes, Mārkalnes, Alsviķu, Ilzenes teritorijās.</p> <p>Ar potenciālu kļūt aktīvām - kopienas Apē, Liepnā, Zeltiņos, Kalncempjos/Annā, Pededzē, Jaunlaicenē, Jaunalūksnē (Kolbergī).</p> <p>Neaktīvas kopienas Malienas, Mālupe, Veclaicenes, Alūksnes, Jaunalūksnes (Beja), Ziemera teritorijās, kas vienmēr var kļūt atkal aktīvas.</p>
<p>Jauniešu darbošanās vismaz neformālās interešu grupās lauku teritorijā ir milzīgs izaicinājums. Vairāk tas notiek Alūksnes pilsētā, kur ir pietiekami liels īpatsvars motivētu un aktīvu jauniešu. Tajā pašā laikā jaunieši ir ļoti atvērti un gatavi darboties. Nepieciešams atbalstīt iespēju jauniešiem, sadarbībā ar pašvaldības iestādēm vai teritorijas organizācijām, iesaistīties viņus interesējošos pasākumos, akcentu liekot uz dzīves prasmēm, ko cita starpā šobrīd ir iespējams stiprināt tikai caur vasaras nodarbinātības pasākumiem, kuros var iesaistīties ierobežots skaits jauniešu.</p>	<p>Aktīvas jauniešu neformālās interešu grupas – Jaunannā, Liepnā, Mārkalnē, Alūksnē.</p> <p>Ir labs potenciāls jauniešu iniciatīvu attīstībai Strautiņos (Alsviķu pagastā), Ziemeros, Ilzenē, Apē.</p> <p>Netiek izslēgta iespēja veidot iniciatīvu projektus jauniešiem arī citās teritorijās, ja tas ir pamatoti.</p>
Būtiskākie stratēģiskie virzieni	
<p>Mainīt līdzšinējo pieeju pašvaldībām, no resursu sadrumstalotas izmantošanas (pa drusciņai visiem) uz stratēģiskāku un koncentrētāku resursu izmantošanu pašvaldībām. Svarīgi ir izvērtēt vajadzības un atrast tādas idejas, kuras nesīs pēc iespējas lielāku kopējo labumu iedzīvotājiem un teritorijai.</p>	<p>Ir liels potenciāls attīstībai tūrisma jomā, savienojot to ar atpūtu un aktīvo brīvo laiku. Šobrīd netiek precīzi noteikts, kura teritorija un kāds resurss tiks attīstīts.</p> <p>Tas var būt arī komplekss publiskās vides sakārtošanas projekts, vai kāda aktivitāšu resursa sakārtošana, ja tas ir nepieciešams iedzīvotājiem.</p> <p>Pašvaldības var pašas brīvi meklēt labākos risinājumus savu iedzīvotāju dzīves kvalitātes uzlabošanai.</p>
<p>Turpināt ALP uzsāktos veiksmīgos sadarbības procesus un turpināt attīstīt to, kur ir potenciāls un zināmas vajadzības, kas identificētas, piemēram, noslēgto projektu īstenošanas laikā. Veidot kopīgus, jaudīgus sadarbības projektus starp teritorijām un valstīm, tādā veidā laužot stereotipus, veidojot pārrobežu tiltus, savedot kopā svarīgos spēlētājus pie viena galda, veicinot dabīgu sadarbības veidošanos un vienādu izpratni par konkrēta resursa izmantošanu un saglabāšanu.</p>	<p>Daudzveidīgi resursi – dabas, kultūrvēsturiskie, industriālie, militārie, kultūras. Piemēram, Bānīša zeme, Pededzes upe, Zaļais dzelzceļš Alūksne-Ape, u.c.</p> <p>Sadarbība ar citām VRG – kopīgas vajadzības, tradīcijas, resursi.</p>
Būtiskākie uzņēmējdarbības attīstības virzieni	
<p>Turpināt labi iesākto ražošanas attīstību. Tās protams ir darba vietas, kas ražošanas nozarē parasti veidojas, bet tas nav primārais, jo kvalificētu darbinieku trūkums rada izaicinājumus uzņēmējiem. Tās varētu būt efektīvas un modernizētas ražotnes, kas neprasa daudz darbiniekus, bet gan dažus, bet augsti kvalificētus, ko nereti daļēji spēj nodrošināt pats uzņēmuma vadītājs.</p>	<p>Esošie ražojošie uzņēmumi, kuri attīsta jaunas ražošanas nozares.</p> <p>Efektīvas un tehnoloģiski attīstītas ražotnes, kas neprasa daudz darbiniekus.</p> <p>Pašvaldība attīsta infrastruktūras sakārtošanas projektus, kuru ietvaros tiek veidotas ražošanas ēkas, un veikti nepieciešamie inženiertehnisko komunikāciju sakārtošanas darbi. Ražošanas nozare ir Alūksnes novada pašvaldībā viens no būtiski attīstāmajiem virzieniem, līdz ar to arī pašvaldība šajā jomā iegulda resursus, maksimāli sakārtojot nepieciešamo infrastruktūru, kas ir svarīgs</p>

	atbalsts uzņēmumiem. Līdzīgi Apē tiks attīstīts industriālais parks "Druvas" dažādu uzņēmējdarbības jomu attīstībai, t.sk. ražošanai.
ALP teritorija atrodas nepārtrauktā pārmaiņu un iedzīvotāju skaita sarūkšanas procesā, kas pieprasa jaunus risinājumus, arī pakalpojumu jomā. Tādēļ svarīgi ir sniegt atbalstu uzņēmējiem, veidojot pakalpojumus īpaši lauku teritorijas iedzīvotāju un nozaru vajadzībām. Joprojām tiek gaidīti mobili risinājumi nepieciešamajiem pakalpojumiem, kas varētu nodrošināt gan lielāku pieejamību, gan pieprasījumu.	ALP darbības teritorijas iedzīvotāji un uzņēmēji laukos, kuriem nepieciešami arvien dažādāki pakalpojumi. Industriālais parks "Druvas" Apē – telpas, t.sk. pakalpojumu sniedzējiem.
Ļoti nozīmīga joma, kas pēdējos gados ALP teritorijā ir piedzīvojuši lielu uzrāvienu, tā ir tūrisma joma. Tas ir bijis milzīgs kopdarbs, pašvaldībai sakārtojot publisko infrastruktūru, un uzņēmējiem noticot un papildinot ar kvalitatīviem un unikāliem piedāvājumiem. Šo virzienu ir svarīgi uzturēt, jo šajā jomā ir nepieciešams turpināt attīstīties, jo joprojām ir iespējas radīt jaunus un papildinošus pakalpojumus, lai saglabātu radušos interesi un piesaistītu jaunus apmeklētājus.	Potenciāls tūrisma pakalpojumu attīstībai, tuvākā Alūksnes apkārtnē, Bāniša zeme, Aizsargājamo ainavu apvidus "Veclaicene", Zeltiņi sasaistē ar bijušo kodolraķešu bāzi Zeltiņos, vērtīgi kultūrvēsturiskie objekti, u.c. īpašas ALP teritorijas vērtības. Zimoltēmas.
Izmantot iespēju piedāvāt lauku teritorijās jaunajiem uzņēmējiem īstenot savas idejas ar iespējami vieglākiem risinājumiem.	Latvijas Lauku konsultāciju un izglītības centra organizētā konkursa "Laukiem būt" dalībnieki, kas darbojas ALP lauku teritorijā, kuri izstrādājuši biznesa idejas. Ienācēji ALP lauku teritorijā, kuri uzsāk savu uzņēmējdarbību vai darbojas pirmos gadus.

1.5. SADARBĪBAS VAJADZĪBAS

KĀDAS TERITORIJAS PRIEKŠROCĪBAS VARAM IZMANTOT VAI TRŪKUMUS NOVĒRST SADARBĪBĀ AR CITĀM TERITORIJĀM VAI VALSTĪM?

Starpteritoriālā sadarbība

ALP ir veiksmīgi uzsākusi starpteritoriālo sadarbību Stratēģijas 2015.-2020.gadam īstenošanas laikā. Līdz ar to ir iekustināta šāda teritorijas attīstības pieeja, kas dabīgi rada jaunas nākošās idejas. Šobrīd sadarbība aktīvi attīstās Gulbenes, Balvu, arī Madonas novadu virzienā, ar kuriem ir vairāki kopīgi resursi. Tas neizslēdz sadarbību arī Smiltenes novada virzienā. Šobrīd ir uzsāktas sarunas par kopīgu sadarbību ar biedrību "Abulas lauku partnerība". Stratēģijas īstenošanas laikā ALP ir gatava un atvērta jaunām idejām.

ATTĪSTĀMĀ TERITORIJĀ/ JOMA	ATBILSTOŠAIS STRATĒGISKAIS MĒRĶIS	ESOŠĪE/ POTENCIĀLIE SADARBĪBAS PARTNERI	PAMATOJUMS
Šaursliežu dzelzceļš Gulbene-Alūksne, Bāniša zeme Nozīmīgs industriālais mantojums, kas tiek veiksmīgi	SM2- Atbalsts TERITORIJAS stratēģiski nozīmīgām darbībām SM3- Atbalsts radošiem,	Biedrība "SATEKA" un netiešie sadarbības partneri: SIA "Gulbenes - Alūksnes bānītis", Alūksnes Tūrisma informācijas centrs, Gulbenes novada	- 2022.gadā noslēdzās pirmais starpteritoriālais projekts "Bāniša zemes labumi – 33 km garumā un platumā!" (33 KM). Projekta ietvaros tika iedzīvotāji Bāniša zeme un veikti svarīgākie uzlabojumi, un radīti kopīgi piedāvājumi. - Projekta ietvaros tika izstrādātas "Bāniša zemes tūrisma galamērķa sadarbības

izmantots un attīstīts arī kā tūrisma resurss.	rosīgiem, atbildīgiem UZŅĒMĒJIEM	pašvaldības aģentūra, Gulbenes tūrisma un kultūrvēsturiskā mantojuma centrs, Alūksnes Bānīša stacija.	<p>stratēģiskās vadlīnijas”, kas palīdz mērķtiecīgi virzīties tālāk.</p> <ul style="list-style-type: none"> - 2023.gadā tiks uzsākta jauna starpteritoriālās sadarbības projekta “Iepazīsti un sajūti Bānīša zemi!” īstenošana, Bānīša zemes zīmola izstrādei un iedzīvināšanai. - Šīs teritorijas attīstība varētu tikt turpināta arī pēc šī sadarbības projekta īstenošanas, ja procesā radīsies laba un spēcīga kopprojekta ideja.
Pedezes upe un tās teritorija Nozīmīgs vides objekts ar būtiskiem apsaimniekošanas un ekoloģijas jautājumiem, labu tūrisma potenciālu	<p>SM1- Atbalsts mērķtiecīgiem, aktīviem teritorijas IEDZĪVOTĀJIEM</p> <p>SM2- Atbalsts TERITORIJAS stratēģiski nozīmīgām darbībām</p> <p>SM3- Atbalsts radošiem, rosīgiem, atbildīgiem UZŅĒMĒJIEM</p>	Biedrība “SATEKA” Biedrība „Ziemeļlatgales partnerība” Nodibinājums “Madonas novada fonds”	<ul style="list-style-type: none"> - 33 KM projekta ietvaros, tiekoties ar Pedezes upes teritorijā darbojošiem uzņēmējiem un pārrunājot vajadzības un iespējas, izkristalizējās, ka būtu nepieciešams kopīgs upes attīstībai veltīts projekts, lai uzlabotu starpnovadu sadarbību, uzlabotu upes ekoloģisko stāvokli un publiski izmantojamo infrastruktūru, atbilstoši vajadzībām. - ALP ir vērsušies upes krastā dzīvojošie un saimniekojošie iedzīvotāji un vērsuši uzmanību uz dažādiem draudiem, kurus būtu nepieciešams novērst un kādus uzlabojumus būtu nepieciešams veikt. - ALP ir notikušas sarunas ar Alūksnes novada pašvaldības aģentūras “ALJA” vadītāju par šīs upes attīstības redzējumu, kā rezultātā ir iezīmēts nākotnes redzējums un tajā ļoti noderīgs būtu šāds kopīgs projekts, lai iekustinātu virkni starpnovadu jautājumu. - Ir 2022.gada septembrī notika pirmā sanāksme ALP teritorijas pārstāvjiem, lai uzzinātu viņu viedokli, tika saņemts atbalsts šāda projekta attīstībai. - 2023.gada rudenī plānots uzsākt nopietnu projekta sagatavošanas un plānošanas darbu, t.sk. ar laivošanas pasākumiem, lai apskatītu upi dabā, kam sekos projekta izstrāde.
Zaļie dzelzceļi: Alūksne-Ape posms Nozīmīgs industriālais mantojums iedzīvotāju atpūtas iespēju dažādošanai ar tūrisma potenciālu, iekļaujoties kopējā Zaļo dzelzceļu kustībā	<p>SM1- Atbalsts mērķtiecīgiem, aktīviem teritorijas IEDZĪVOTĀJIEM</p> <p>SM2- Atbalsts TERITORIJAS stratēģiski nozīmīgām darbībām</p> <p>SM3- Atbalsts radošiem, rosīgiem, atbildīgiem UZŅĒMĒJIEM</p>	Vidzemes VRG, kuru teritorijā arī atrodas Zaļo dzelzceļu posmi un ir idejas to attīstībai un netiešie sadarbības partneri: Alūksnes Tūrisma informācijas centrs, Alūksnes Bānīša stacija.	<ul style="list-style-type: none"> - Šī teritorija sasauca ar šobrīd attīstāmo Bānīša zemi, jo ir bijušā šaursliežu dzelzceļa Pļaviņas-Valka posms. Šis ir labs papildinājums Bānīša zemes resursam. - Šis ir vienīgais Zaļā dzelzceļa posms ALP teritorijā. - ALP teritorija ir viena no retajām, kurā līdz šim nav rastas iespējas uzsākt Zaļo dzelzceļu teritorijas uzlabošanas aktivitātes. Teritorija ir izpētīta, to ir veikuši Alūksnes Tūrisma informācijas centra pārstāvji kopā ar Alūksnes Bānīša stacijas pārstāvjiem. Ir iespējas veikt pirmos svarīgākos uzlabojumus, lai teritorija kļūtu izmantojamāka, tāpēc šāda projekta īstenošana būtu nozīmīgs sākuma solis.

Starpvalstu sadarbība

Arī starpvalstu sadarbības jomā ir notikusi virzība un Stratēģijas 2015.-2020.gadam īstenošanas laikā ir izveidojusies sadarbība ar partneriem no citām valstīm. Pirmais starpvalstu sadarbības projekts tika īstenots sadarbībā ar VRG no Somijas (Aktiivinen Pohjois-Satakunta) jauniešu sporta jomā. Projekta rezultāta izveidojusies laba sadarbība

starp Alūksnes pilsētas Bērnu un jaunatnes sporta skolu un Kankaanpään Yhteislyseo, kuru abas puses vēlētos turpināt ar jaunu ideju.

Labas iestrādes sadarbībai ir ar tuvāko kaimiņu valsts Igaunijas VRG (Võrumaa Partnerluskogu), ar kuru kopīgā sadarbības joma ir uzņēmējdarbības attīstība. Šī sadarbība mūsu pusē netika organizēta kā sadarbības projekts, tajā pašā laikā mēs iesaistījāmies Igaunijas partneru projektā, un šīs sadarbības laikā organizējam pieredzes apmaiņas pasākumus un tikšanās uzņēmējiem no abām teritorijām.

Ir potenciāls un iestrādes sadarbībai arī ar citām Igaunijas VRG, tajā pašā laikā nav precīzu ideju un tēmu. ALP ir gatava izskatīt dažādus piedāvājumus un tai ir nepieciešamie cilvēkresursi šādu sadarbību veidošanai.

ATTĪSTĀMĀ TERITORIJA/ JOMA	ATBILSTOŠAIS STRATĒGISKAIS MĒRĶIS	ESOŠIE/ POTENCIĀLIE SADARBĪBAS PARTNERI	PAMATOJUMS
Jaunas iespējas aktīva brīvā laika pavadīšanai jauniešiem	SM1- Atbalsts mērķtiecīgiem, aktīviem teritorijas IEDZĪVOTĀJIEM SM2- Atbalsts TERITORIJAS stratēģiski nozīmīgām darbībām	Aktiivinen Pohjois-Satakunta (Somija) Pölvamaa Partnerluskogu (Igaunija)	<ul style="list-style-type: none"> - 2022.gadā veiksmīgi noslēdzās starpvalstu sadarbības projekts "Together er are on (more)", kura ietvaros notika četras starptautiskas bērnu un jauniešu nometnes gan Latvijā, gan Somijā, kā arī pieredzes apmaiņa sporta skolotājiem un treneriem. - Alūksnes pilsētas Bērnu un jaunatnes sporta skola un Kankaanpään Yhteislyseo turpina sadarbību, organizējot pieredzes apmaiņas braucienus. - Noslēdzot starpvalstu sadarbības projektu ALP pārstāvji tikās ar Somijas VRG pārstāvjiem un projektā iesaistīto skolu pārstāvjiem, lai domātu par jaunām idejām sadarbības turpināšanai. - 2023.gada rudenī ir plānota ALP teritorijas pārstāvju vizīte Somijā, lai strādātu pie jaunām projektu idejām, t.sk. pie jauna projekta jauniešu mērķauditorijai.
Atbalsts esošajiem un topošajiem uzņēmējiem jaunu attīstības virzienu un pieeju iepazīšanā un pielāgošanā	SM2- Atbalsts TERITORIJAS stratēģiski nozīmīgām darbībām SM3- Atbalsts radošiem, rosīgiem, atbildīgiem UZŅĒMĒJIEM	Võrumaa Partnerluskogu (Igaunija) un citas VRG no Latvijas un Igaunijas	<ul style="list-style-type: none"> - Šis ir laiks, kad ES līmenī tiek likti lieli uzsvāri uz zaļāku un viedāku Eiropu, uzņēmējiem daudz straujāk jādomā par savas darbības uzlabošanu. Līdzīgi izaicinājumi ir arī kaimiņu valstī. Tāpēc kopā ar kolēģiem no Veru teritorijas attīstīsim kopīgu projektu, kura mērķis ir sniegt maksimālu atbalstu teritorijas uzņēmējiem šajos jaunajos attīstības procesos, dodot iespēju iepazīt, mācīties un izvērtēt savas iespējas to ieviešanā.

2.

STRATĒĢISKĀ DAĻA

KO MĒS VĒLAMIES
SASNIEGT?

*Mēs esam savas
nākotnes mākslinieki!*

2.1

VĪZIJA UN STRATĒĢISKIE MĒRĶI

KO VĒLAMIES SASNIEGT UN KĀDOS VIRZIENOS VĒLAMIES ATTĪSTĪT
ALŪKSNES LAUKU PARTNERĪBAS TERITORIJU LIDZ 2027.GADAM?

Vīzija

Alūksnes lauku partnerības teritorijas
ĻAUDIS RADA, darot KOPĀ!

Stratēģiskie mērķi

SM1

Atbalsts mērķtiecīgiem, aktīviem
teritorijas IEDZĪVOTĀJIEM

SM2

Atbalsts TERITORIJAS stratēģiski
nozīmīgām darbībām

SM3

Atbalsts radošiem, rosīgiem,
atbildīgiem UZŅĒMĒJIEM

Īstenojot šo ALP Stratēģiju vēlamies sasniegt pēc iespējas lielāku iedzīvotāju iesaisti savas vietas un teritorijas attīstībā, kopīgi radot idejas, atbilstoši savām vajadzībām un pieejamajiem resursiem, tādējādi uzlabojot savas dzīves kvalitāti. Īpaša loma ir spējai darīt kopā un sadarbojoties, iesaistot pēc iespējas vairāk cilvēkus vai radot labumu pēc iespējas lielākam cilvēku lokam.

Stratēģiskos mērķus esam noteikuši, balstoties uz galvenajiem teritorijas balstiem, bez kuriem tās pastāvēšana ilgtermiņā nav iespējama, un tajā pašā laikā tie savstarpēji mijiedarbojas un papildina viens otru. Šīs Stratēģijas īstenošanā būtiska loma ir darīt varošiem un sadarboties spējīgajiem – iedzīvotājiem, kopienām, uzņēmējiem, pašvaldībām, kas spēj nodrošināt teritorijas mērķtiecīgu un kvalitatīvu attīstību. Savukārt ALP sadarbībā ar dažādām organizācijām, institūcijām un pašvaldību speciālistiem īstenošanos aktivizēšanas pasākumus, lai attīstītu un stiprinātu kopienu spēju darboties, plānot un veidot dzīves kvalitātei nepieciešamos resursus, turpretim uzņēmumus spēcīgāku attīstīt jaunus pakalpojumus un darbības virzienus, t.sk. ieviešot videi draudzīgus risinājumus un inovācijas.

2.2. SASNIEDZAMIE REZULTĀTI

KĀDUS REZULTATĪVOS RĀDĪTĀJUS ESAM IZVĒLĒJUŠIES,
LAI NOVĒRTĒTU STRATĒĢISKO MĒRĶU SASNIEGŠANAS REZULTĀTUS?

Stratēģiskais mērķis	Rezultātu rādītājs	Novērtēšanas periods
SM1- Atbalsts mērķtiecīgiem, aktīviem teritorijas IEDZĪVOTĀJIEM	IEDZĪVOTĀJIEM nozīmīgi dzīves kvalitāti veidojošie resursi	2023.gads – 46 resursi (Stratēģijas 2015.-2020.gadam ietvaros attīstītie resursi) 2025.gads – 50 resursi 2027.gads – 56 resursi
	ALP teritorijā dzīvojošie jaunieši, kuri attīstījuši savas dzīves prasmes	2023.gads – 0 jaunieši 2025.gads – 40 jaunieši 2027.gads – 80 jaunieši
	Saglabāta esošā jauniešu aktivitāte	2023.gads – 3 teritorijas, kurās aktīvi darbojas jaunieši 2025.gads – 3 teritorijas, kurās aktīvi darbojas jaunieši 2027.gads – 3 teritorijas, kurās aktīvi darbojas jaunieši
	Aktīvas kopienas, kas attīstījušās un īstenojušās vismaz vienu projektu	2023.gads – 5 aktīvas kopienas 2025.gads – 5 aktīvas kopienas 2027.gads – 5 aktīvas kopienas
	Aktivizētas kopienas mazāk aktīvās vai neaktīvās apdzīvotās vietās	2023.gads – 5 aktīvas kopienas 2025.gads – 7 aktīvas kopienas 2027.gads – 10 aktīvas kopienas

SM2- Atbalsts TERITORIJAS stratēģiski nozīmīgām darbībām	Īstenotie stratēģiski nozīmīgi projekti Projekta rezultātā attīstīts vismaz 1 jauns iedzīvotāju aktivitāšu piedāvājums vai iedzīvināts jauns ekonomikas modelis ¹⁵	2023.gads – 5 projekti (Stratēģijas 2015.-2020.gadam ietvaros īstenotie projekti) 2025.gads – 5 projekti 2027.gads – 11 projekti 2023.gads – 0 projekti 2025.gads – 0 projekti 2027.gads – 1 projekts
SM3- Atbalsts radošiem, rosīgiem, atbildīgiem UZŅĒMĒJIEM	LEADER projektu realizējušie uzņēmumi pret ALP teritorijā reģistrētajiem un ekonomiski aktīvajiem uzņēmumiem ¹⁶ ar apgrozījumu līdz 150 000 EUR (Lursoft dati) ALP lauku teritorijas jaunuzņēmēji, kuri attīstījuši savu darbību izmantojot metodi - "Lauku biļete" Jaunietis, kas pēc projekta īstenošanas atgriezies uz dzīvi laukos Jaunas darbavietas	2023.gads – 276 uzņēmumi (uz 07.07.2023.) 2025.gads – 5 uzņēmumi 2027.gads – 10 uzņēmumi 2023.gads – 0 2025.gads – 2 2027.gads – 5 2023.gads – 0 2025.gads – 0 2027.gads – 1 2023.gads – 0 2025.gads – 1 2027.gads – 3

2.3. INOVATĪVIE RISINĀJUMI

KĀDU JAUNINĀJUMU IEVIEŠANU PAREDZAM, SAGAI DĀM UN ATBALSTĀM ALŪKSNES LAUKU PARTNERĪBAS TERITORIJĀ?

Inovācija – jaunu zinātniskās, tehniskās, sociālās, kultūras vai citas jomas ideju, izstrādņu un tehnoloģiju īstenošana produktā, pakalpojumā vai procesā, ja tas atbilst Alūksnes lauku partnerības teritorijas attīstības Stratēģijā noteiktajiem inovatīvo risinājumu identificēšanas un atbilstības kritērijiem.

¹⁵ Piemēram - Dalīšanās ekonomika, Digitālā ekonomika, Aprītes ekonomika, Zaļā ekonomika, Zināšanu ekonomika, u.c.

¹⁶ Par ekonomiski aktīvajiem uzņēmumiem tiks uzskatīti tie uzņēmumi, kuri būs iesnieguši gada pārskatu un kuriem noslēgtā gada apgrozījums nebūs vienāds ar 0 (nulli).

ALP ar inovāciju¹⁷ ALP darbības teritorijas līmenī izprot sekojošo:

- **Produkta/ pakalpojuma inovācija.** Produkta/ pakalpojumu inovācija ietver jaunas, nebijušas vai ievērojami uzlabotas (ražošana no jaunām izejvielām, zināmo produktu vai tehnoloģiju pielietošana jaunā nozīmē) preces vai pakalpojuma radīšanu ALP teritorijā. Produkta inovācija nozīmē būtiskus uzlabojumus tehniskajā specifikācijā, dažādās komponentēs un materiālos, pastāvošajās programmatūrās, lietotājdraudzīgumu vai citas funkcionālās īpašības.
- **Procesa inovācija.** Procesa inovācija ietver jaunas vai ievērojami uzlabotas ražošanas vai piegādes metodes, vai būtiski atšķirīgu tehnoloģisko procesu. Procesa inovācija nozīmē būtiskas izmaiņas tehnoloģijās, iekārtās un/vai programmatūrā.

Projektu vērtēšanas kritērijs: katrā stratēģisko mērķu rīcībā tiek paredzēts kritērijs “Projekta īstenošanas rezultātā radīta inovācija ALP teritorijas darbības līmenī”, kas dos punktus par projekta īstenošanas rezultātā radītām inovācijām vai paaugstinās atbalsta intensitāti. Rīcību kritēriji atrodami ALP Projektu vērtēšanas komisijas nolikumā¹⁸.

¹⁷ <https://innovation.lv/inovacija/>

¹⁸ ALP Projektu vērtēšanas komisijas [nolikums](#)

3.

RĪCĪBAS PLĀNS

KĀDĀ VEIDĀ
SASNIEGSIM MĒRĶUS?

*Mēs esam savas
nākotnes mākslinieki!*

3.1.

RĪCĪBAS PLĀNS 2023.–2027.GADAM

RĪCĪBAS PLĀNS 2023.–2027.GADAM KOPĒJĀS LAUKSAIMNIECĪBAS POLITIKAS STRATĒGISKĀ PLĀNA 2023.–2027.GADAM INTERVENĒ "DARBĪBU ĪSTENOŠANA SASKAŅĀ AR VIETĒJĀS ATTĪSTĪBAS STRATĒGIJU, TOSTARP SADARBĪBAS AKTIVĪTĒS UN TŪ SAGATAVOŠANA"

Rīcība	Stratēģiskā plāna intervences aktivitāte	Maksimālā attiecināmo izmaksu summa vienam projektam (euro)	Maksimālā atbalsta intensitāte (%)	Īstenošanas kārtas (izsludināšanas princips)	Iznākuma rādītāji
SM1- Atbalsts mērķtiecīgiem, aktīviem teritorijas IEDZĪVOTĀJIEM					
R1.1. Atbalstīt kopienu aktivitātes KOPĪGAM vietas/ iedzīvotāju LABUMAM	Kopienų spēcināšanas un vietas attīstības sekmējošas iniciatīvas	50 000	70% - 90%	Nepārtraukts projektu konkurss	- Sakārtoti kopienām nozīmīgi resursi 10 projektu ietvaros - Izveidojušies vismaz 2 vidieji ciemi
R1.2. Attīstīt jauniešu, t.sk. bērnu ¹⁹ DZĪVES PRASMES – "Jauniešu iniciatīvas"		6 000	100%	Nepārtraukts projektu konkurss	- Īstenoti vismaz 8 jauniešu iniciatīvu projekti - Iesaistīti vismaz 80 jaunieši - Aktivizēti vismaz 1 apdzīvotas vietas mazāk aktīvie jaunieši
SM2- Atbalsts TERITORIJAS stratēģiski nozīmīgām darbībām					
R2.1. Atbalstīt pašvaldības darbības KOPĪGAM teritorijas LABUMAM	Vietējās ekonomikas stiprināšanas iniciatīvas Kopienų spēcināšanas un vietas attīstības sekmējošas iniciatīvas	100 000	70% - 90%	Nepārtraukts projektu konkurss	- Īstenoti vismaz 2 stratēģiski projekti - Uzlabots vismaz 1 nozīmīgs publiskās infrastruktūras objekts - Uzlabota vismaz 1 apdzīvotas vietas publiskā teritorija
R2.2. Īstenot teritoriālas, starpteritoriālas, starpvalstu darbības KOPĪGAM	Vietējās ekonomikas stiprināšanas iniciatīvas Kopienų spēcināšanas un vietas attīstības sekmējošas iniciatīvas	100 000	100%	NA	- Īstenoti 2 starpteritoriālās sadarbības projekti - Īstenoti 2 starptautiskas sadarbības projekti - Veicināta vismaz 1 ALP teritorijas zīmoltēmas attīstība

¹⁹ Rīcības ietvaros var attīstīt iniciatīvu projektus, kuru mērķa grupa ir bērni un jaunieši no 7 – 25 gadiem.

teritorijas LABUMAM					<ul style="list-style-type: none"> - Uzlabotas vismaz 2 nozīmīgas teritorijas/objekti - Īstenots vismaz 1 projekts sadarbībā ar vismaz 3 VRG no Latvijas, kas nav bijušas ALP sadarbības partneres - Īstenots vismaz 1 projekts sadarbībā ar vismaz 1 ārvalstu VRG, kas nav bijusi ALP sadarbības partnere
SM3- Atbalsts radošiem, rosīgiem, atbildīgiem UZŅĒMĒJIEM					
R3.1. Veidot, attīstīt RAŽOŠANU		200 000	40% - 75%	Nepārtraukts projektu konkurss	<ul style="list-style-type: none"> - Īstenoti 3 ražošanas attīstības projekti - Uzsākta vismaz 2 jaunu produktu ražošana - Ieviesta vismaz 1 jauna ražošanas tehnoloģija
R3.2. Attīstīt iedzīvotājiem/ nozarēm nepieciešamus PAKALPOJUMUS		200 000	40% - 75%	Nepārtraukts projektu konkurss	<ul style="list-style-type: none"> - Attīstīti vismaz 2 esošie pakalpojumi - Izveidoti vismaz 2 jauni pakalpojumi - Izveidots vai uzlabots vismaz 1 lauku teritorijas iedzīvotājiem nepieciešams moblais pakalpojums
R3.3. Dažādot, papildināt TŪRISMA PAKALPOJUMUS	Vietējās ekonomikas stiprināšanas iniciatīvas	200 000	40% - 75%	Nepārtraukts projektu konkurss	<ul style="list-style-type: none"> - Izveidoti vismaz 3 jauni tūrisma pakalpojumi - Vismaz 1 tūrisma pakalpojums attīstīts saistībā ar ALP teritorijas zīmoltēmu - Izveidots vismaz 1 tūrisma pakalpojums mijiedarbojoties lauku un pilsētas tūrisma pakalpojumu sniedzējiem - Vismaz 1 tūrisma pakalpojums attīstīts, balstoties uz ALP teritorijas dabas vai kultūrvēstures, vai citu nozīmīgu resursu
R3.4. Atbalstīt lauku teritorijas JAUNUZŅĒMĒJU S ²⁰ – "Lauku biļete"		15 000	65% - 75%	Nepārtraukts projektu konkurss	<ul style="list-style-type: none"> - Īstenoti vismaz 5 lauku jaunuzņēmēju darbības nodrošināšanas projekti - Vismaz 2 projektu ietvaros radīti jauni pakalpojumi vai produkti

3.1.1. Kritēriju apraksts maksimālās atbalsta intensitātes noteikšanai

R1.1. Atbalstīt kopienu aktivitātes KOPĪGAM vietas/ iedzīvotāju LABUMAM

(kritērijos noteiktās intensitātes netiek summētas)

- +20%, ja projektu īsteno ALP lauku teritorijā un biedrības vai nodibinājuma, vai reliģiskas organizācijas juridiskā adrese atrodas ALP lauku teritorijā.

²⁰ JAUNUZŅĒMĒJS – juridiska vai fiziska persona, kas atbilstoši normatīvo aktu nosacījumiem ir tiesīgs attīstīt uzņēmējdarbību ar "Lauku biļetes" metodi.

- +20%, ja pašvaldība īsteno inovatīvu projektu, vai +20%, ja pašvaldība īsteno projektu lauku teritorijā izglītības, sociālajā vai veselības jomā.

R2.1. Atbalstīt pašvaldības darbības KOPĪGAM teritorijas LABUMAM

- +20%, ja pašvaldība īsteno inovatīvu projektu, vai +20%, ja pašvaldība īsteno projektu lauku teritorijā izglītības, sociālajā vai veselības jomā.

R3.1. Veidot, attīstīt RAŽOŠANU

(kritērijos noteiktās intensitātes tiek summētas)

- +10%, ja tiek radīts jauns produkts uzņēmuma līmenī.
- +15%, ja tiek radīts inovatīvs produkts ALP līmenī.
- +10%, ja atbalsta pretendents ir gados jauns lauksaimnieks, vai investīcijas paredzētas pamatpakalpojumiem lauku teritorijā izglītības, sociālajā vai veselības jomā.

R3.2. Attīstīt iedzīvotājiem/ nozarēm nepieciešamus PAKALPOJUMUS

(kritērijos noteiktās intensitātes tiek summētas)

- +10%, ja tiek radīts jauns pakalpojums uzņēmuma līmenī.
- +15%, ja tiek radīts inovatīvs pakalpojums ALP līmenī.
- +10%, ja atbalsta pretendents ir gados jauns lauksaimnieks, vai investīcijas paredzētas pamatpakalpojumiem lauku teritorijā izglītības, sociālajā vai veselības jomā.

R3.3. Dažādot, papildināt TŪRISMA PAKALPOJUMUS

(kritērijos noteiktās intensitātes tiek summētas)

- +10%, ja tiek radīts jauns tūrisma pakalpojums uzņēmuma līmenī.
- +15%, ja tiek radīts inovatīvs tūrisma pakalpojums ALP līmenī.
- +10%, ja atbalsta pretendents ir gados jauns lauksaimnieks, vai investīcijas paredzētas pamatpakalpojumiem lauku teritorijā izglītības, sociālajā vai veselības jomā.

R3.4. Atbalstīt lauku teritorijas JAUNUZŅĒMĒJUS – “Lauku biļete”

- +10%, ja atbalsta pretendents ir gados jauns lauksaimnieks, vai investīcijas paredzētas pamatpakalpojumiem lauku teritorijā izglītības, sociālajā vai veselības jomā.



ALP informācijas apmaiņas resursi:

- **E-pasts, telefons** – neskatoties uz aktīvo sociālo tīklu attīstību, pietiekami efektīvs informācijas apmaiņas veids ir klasiskais e-pasts vai telefons. ALP turpinās pilnveidot un uzturēt e-pastu listes, apgūstot jaunus resursus e-pastu sagatavošanai un nosūtīšanai, lai pilnveidotu un atvieglotu regulāras informācijas apmaiņu. Telefons ļauj izmantot dažādus mūsdienu risinājumus ātrākai saziņai veidojot speciālas grupas ar konkrētā tēmā ieinteresētiem sadarbības cilvēkiem.
- **Interneta resursi** – ALP mājas lapa www.aluksnespartneriba.lv ir svarīgs informācijas avots, kur tiek ievietota dažāda noderīga un publiski pieejama informācija. Šobrīd lapa ir tikai latviešu valodā. Informācija, kura varētu interesēt esošajiem vai potenciālajiem citu valstu sadarbības partneriem, tiks sagatavota angļu valodā un ievietota atsevišķā jaunā sadaļā. Mājas lapa netiek izmantota kā aktualitāšu vietne. Tam piemērotāki ir sociālie tīkli. Šobrīd ALP ir izveidota lapa facebook.com platformā, kas tiek aktīvi lietota noderīgas informācijas izplatīšanai. Lapas sekotāju skaits nepārtraukti pieaug. Ļoti veiksmīgi ir izveidojusies sadarbība arī ar citu lapu administratoriem, līdz ar to ALP sagatavotā informācija tiek izplatīta maksimāli plaši. Sociālo tīklu apgūšana nav vienkārša, jo prasa lielu uzmanību un laiku darbiniekiem, līdz ar to šajā jomā vēl ir kur augt un attīstīties.
- **Teritorijas laikraksts un pašvaldību izdevumi** – šādas iespējas pastāv, jo teritorijā joprojām darbojas vietējais laikraksts “Alūksnes un Malienas Ziņas”. Ar laikraksta pārstāvjiem ir laba sadarbība. Viņi labprāt “ķer” mūsu informāciju, piemēram, par īstenotajiem LEADER projektiem un veido savus rakstus, tādā veidā vēl vairāk popularizējot šos rezultātus. Tāpat laikraksts labprāt veido rakstus par ALP iniciētiem tematiem vai nozīmīgām norisēm. Bieži jautā viedokli par specifiskiem tematiem, tas nozīmē, ka redz mūs kā atsevišķu jomu ekspertus. Pastāv arī iespēja sadarboties ar pašvaldību, ievietojot informāciju viņu veidotajos ikmēneša izdevumos. Tas ir mazāk izmantots resurss, jo tā sagatavošanas laiks var nesakrist ar ALP norisēm, līdz ar to citreiz par ātru, citreiz par vēlu. Tāpat šīs ziņu lapas ir

limitētas, jo pašvaldībai publicējamās informācijas ir pietiekami daudz un tā ir prioritāra, līdz ar to šis ir ierobežots informācijas apjoma ziņā resurss. Tajā pašā laikā pastāv iespēja pārrunāt ar izdevumu veidotājiem par iespējamiem risinājumiem veidot atsevišķu sadaļu, kas ir nākotnes uzdevums.

- **Publicitātes materiālu izdošana** – nav prioritārais, jo pie lielās informācijas mainības, lai šādos resursos ieguldītu laiku un finansējumu, ir jāizvērtē lietderīgums un nepieciešamība.
- **Informatīvie pasākumi** – ALP noteikti organizēs dažādus informatīvos pasākumus. Pasākumu formāts mainīsies, jo ierastie pasākumi sevi ir izsmēluši un tiks meklēti jauni risinājumi. Šobrīd novērojamas dažādas sabiedrības pārmaiņas un mums ir jāmainās līdzī.

Sabiedrības iesaiste Stratēģijas izstrādē

Stratēģijas sagatavošanas laikā ALP organizēja gan kopienas sarunas ar iedzīvotājiem, gan sarunu ar uzņēmējiem, gan tikās ar abu teritorijā darbošos pašvaldību pārstāvjiem, gan jaunatnes jomas speciālistiem, gan individuāli ar speciālistiem un interesentiem. Šo pasākumu noslēgumā notika Stratēģijas iestartēšanas konference, kurā tika prezentēta Stratēģiskā daļa un ļoti nedaudz ieskicēti rezultāti, ko vēlamies sasniegt. Konferences galvenais fokuss bija uz dažādu jomu ekspertu prezentācijām, kuru laikā konferences dalībniekiem bija iespēja domāt, uzzināt un rast jaunas idejas vai pārliecības. Pasākumi tika publiski izziņoti un informācijas kanāli izmantoti maksimāli plaši, tajā pašā laikā aktivitāte bija ļoti dažāda. Dažās vietās apmeklējums bija mērāms vairākos desmitos, kas lauku teritorijām ir ļoti labi, tajā pašā laikā dažās tikšanās piedalījās daži pārstāvji. Katrs pasākums tika pārdomāts un sagatavots. Esam priecīgi par ikvienu, kurš atrada laiku šīm tikšanām un sniedza savu ieguldījumu mūsu nākotnes veidošanā. Tas ir ļoti vērtīgs un nozīmīgs, un tika izmantots Stratēģijas izstrādē. ALP mājas lapā www.aluksnespartneriba.lv zem sadaļas *LEADER stratēģija* ir izveidota atsevišķa sadaļa *IZSTRĀDE*, kur atrodami gan atskati uz notikušajiem pasākumiem, gan prezentācijas, gan informācijas apkopojumi.

Šis Stratēģijas izstrādes laiks nav vienīgais laiks, kad gūt informāciju par vajadzībām vai attīstības iespējām. Šis ir nepārtraukts process. ALP pārstāvji seko līdzī maksimāli viesiem procesiem un “tur roku uz pulsa”. ALP darbošies cilvēki ir tieši tādi paši vietējie iedzīvotāji, kuri ne tikai šad tad parunājas, bet ik dienu dara lielu darbu, lai savu teritoriju darītu labāku. Līdz ar to liela nozīme ir arī ALP biedriem, kuri ir aktīvākie un spējīgākie mūsu kopienu pārstāvji, līdz ar to Stratēģijas izstrādes laikā noteikti tiek izmantots arī šis resurss.

ALP sadarbība ar citām organizācijām un institūcijām

ALP vienmēr ir atvērta sadarbībai un gatava līdzdarboties dažādos gan vietējos, gan reģionālos, gan nacionālos, gan starpvalstu pasākumos, kuru mērķis ir attālu reģionu un lauku teritoriju izaugsme un attīstība. Citreiz resursu vai laika trūkuma dēļ nav iespējas iesaistīties un pilnā apjomā piedalīties visos piedāvājumos, tomēr iespēju robežās to cenšamies darīt. Ja ir iespējas, aicinām piedalīties arī ALP biedrus un kopienu pārstāvjus, organizējam kopīgu transportu, ja nepieciešams.

ALP sadarbības organizācijas/ institūcijas un to loma teritorijas aktivizēšanā:

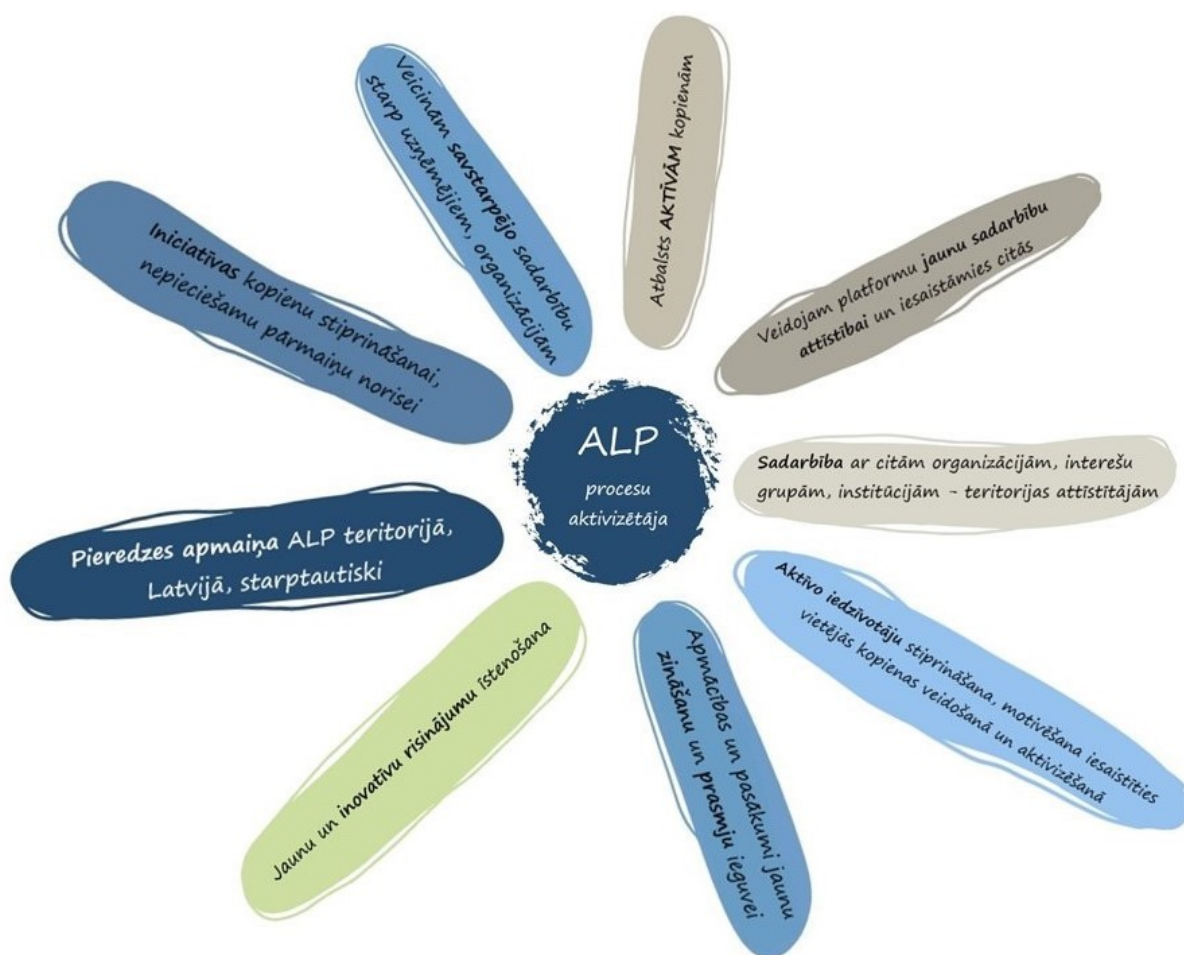
- **Kopienu aktivizēšana** – ALP ir lieliska sadarbība ar biedrību “Latvijas Lauku forums”, kas sniedz atbalstu dažādu aktuālu tēmu iepazīšanā, dažādu pieeju īstenošanā un laukiem svarīgu risinājumu iedzīvināšanā. Vietējā līmenī ALP sadarbojas ar biedrību “Alūksnes nevalstisko organizāciju atbalsta centrs”, lai kopīgi veicinātu pilsoniskās sabiedrības attīstību teritorijā un aktīvu iedzīvotāju līdzdarbošanos sabiedriskajos procesos. Kopā tiek organizētas konferences un semināri, kā arī veicināta kopienu aktivizēšanās un iesaistīšanās savas vietas un novada veidošanā.
- **Uzņēmējdarbību atbalstošas vides veidošana** – aktīva sadarbība notiek ar pašvaldību uzņēmējdarbības attīstības speciālistiem gan informācijas apmaiņā, gan pasākumu organizēšanā, gan konkrētu attīstības procesu norisē. Liela loma uzņēmējdarbības attīstībā ir Latvijas Lauku konsultāciju un izglītības centra Alūksnes birojam gan projektu sagatavošanas procesā, gan apmācību un pieredzes apmaiņas pasākumu organizēšanā, gan konkursa “Laukiem būt” organizēšanā. ALP aktīvi sadarbojas ar centru novirzot klientus viena pie otra, un palīdzot klientiem nonākt pie labākā risinājuma. Jauns un vērtīgs uzņēmējdarbības vides spēlētājs ir Latvijas investīciju attīstības aģentūras Madonas biznesa inkubators. No pirmajām dienām veidojam sadarbību ar inkubatora speciālistiem, apmaināmies ar informāciju un zināšanām un domājam par kopīgiem uzņēmēju atbalsta pasākumiem. Ar Valmieras biznesa inkubatoru sadarbība praktiski nav izveidojusies. Vēl viena institūcija ar kuru notiek aktīva sadarbība ir Valsts attīstības finanšu institūcija “ALTUM”, tas ir gan informatīvais, gan finanšu atbalsts, ko izmanto mūsu teritorijas uzņēmēji. Šobrīd ALP ir iniciējusi veidot un attīstīt vienotu Alūksnes novada uzņēmējdarbības atbalsta sistēmu, kurā iesaistās visas minētās organizācijas un pārstāvji. Galvenais mērķis ir regulāri tikties, pārrunāt aktualitātes, iespējas un resursus, lai kopīgi mērķtiecīgi varētu veidot atbalsta pasākumus pēc iespējas plašākam uzņēmēju lokam. Tieši šāda koordinēta darbība var būt nozīmīgs pienesums teritorijas ekonomiskās attīstības veidošanā. Smiltenes novadā šobrīd šāda sistēma nav izveidota, bet tas nenozīmē, ka tāda nevarētu veidoties. Ļoti ceram, ka tas notiks un ALP noteikti atbalstīs šādu koordinētas sadarbības izveidi.
- **Starpteritoriālā un starpvalstu sadarbība** – starpteritoriālā sadarbībā ļoti laba un nozīmīga sadarbība ir izveidojusies ar kaimiņu novada VRG – biedrību “SATEKA”, ar kuru mūs vieno kopīgi un nozīmīgi resursi, piemēram Gulbenes-Alūksnes šaursliežu dzelzceļš, Pededzes upe, u.c.. Nākotnē vēlamies attīstīt sadarbību arī ar citām kaimiņu organizācijām – biedrību “Ziemeļlatgales partnerība” un biedrību “Abulas lauku partnerība”. Iespējams ar kādu tālāku kaimiņu, ja radīsies kopīgas idejas, piemēram, zaļo dzelzceļu attīstības virzienā. Savukārt starpvalstu sadarbībā labas iestrādes ir ar tuvāko kaimiņu Vōrumaa Partnerluskogu no Igaunijas, kur kopīgais temats ir uzņēmējdarbības attīstība. Esam organizējuši pieredzes apmaiņas pasākumus un tikšanās, ko noteikti turpināsim. Ir iestrādes sadarbībai arī ar citām VRG no Igaunijas, kas pagaidām nav rezultējušās kopīgos sadarbības projektos. Savukārt ļoti laba sadarbība ir izveidojusies ar nedaudz tālāku partneri Aktiivinen Pohjois-Satakunta no Somijas. Šobrīd tā ir jauniešu sporta joma, kuru ļoti vēlamies arī turpināt, tajā pašā laikā ir iespēja attīstīt arī citas sadarbības tēmas. Lielākais

izaicinājums ir līdzvērtīgu partneru trūkums mūsu teritorijā, jo sadarbība notiek vietējo organizāciju vai institūciju līmenī, nevis VRG, kas darbojas vairāk kā atbalsts.

ALP papildus aktivizēšanas pasākumi

ALP savu darbību veido kā teritorijas attīstības procesu aktivizētāja, un cenšas meklēt labākos risinājumus, t.sk. gūstot idejas no citu teritoriju labās prakses, kurus iesējams izmantot ALP teritorijas attīstībā. ALP darbība neaprobežojas ar tikai ar projektu vērtēšanu, īstenošanu un uzraudzību. ALP īsteno arī citus aktivizēšanas pasākumus, kurus plāno turpināt un stiprināt.

ALP papildus aktivizēšanas pasākumi



Ko nozīmē Eiropas Savienības Kohēzijas politika?

Kohēzijas politika ir svarīgākā ES ieguldījumu politika. Tā ir vērsta uz visiem Eiropas Savienības reģioniem un pilsētām, lai palīdzētu radīt darbavietas, atbalstītu uzņēmumu konkurētspēju, ekonomikas izaugsmi, ilgtspējīgu attīstību un uzlabotu iedzīvotāju dzīves kvalitāti.

Jēdziens "Kohēzijas politika" izsaka politisko regulējumu Eiropas līmeņa solidaritātei, kas izpaužas simtiem tūkstošos projektu, kurus visā Eiropā finansē no diviem struktūrfondiem, t.i. Eiropas Reģionālās attīstības fonda (ERAF) un Eiropas Sociālā fonda (ESF), kā arī no Kohēzijas fonda.

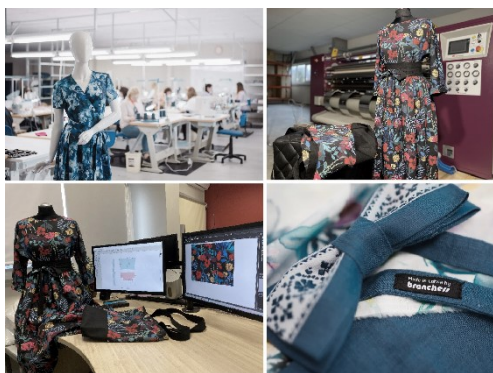
Ekonomiskās un sociālās kohēzijas princips, ko dalībvalstis iekļāva 1986. gada Vienotajā Eiropas aktā, paredz "mazināt atšķirības starp dažādiem reģioniem un mazattīstīto reģionu atpalicību".

Vēlāk līgumā par Eiropas Savienību šai koncepcijai pievienots trešais elements, runa jau ir par "ekonomiskās, sociālās un teritoriālās kohēzijas politiku". Tas nozīmē, ka Kohēzijas politika jāveido tā, lai veicinātu līdzsvarotāku un ilgtspējīgāku attīstību, ievērojot dažādu teritoriju īpašas iezīmes, kā ģeogrāfiskie un ģeopolitiskie izaicinājumi.

Kā praktiski izskatās šī papildinātība ALP teritorijā.

Pamatā tā ir dažādu pašvaldības īstenoto projektu mijiedarbība ar ALP Stratēģijas ietvaros īstenotajiem projektiem.

Pašvaldība rada vai sakārto vidi un publisko infrastruktūru - uzņēmēji īsteno LEADER projektus un attīsta pakalpojumus vai ražotnes.



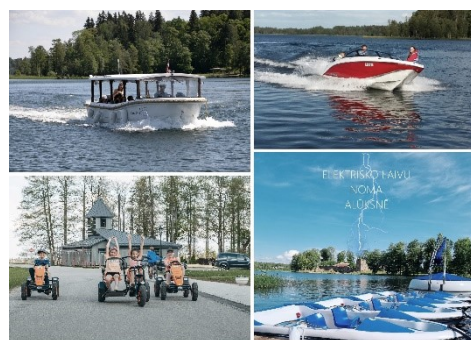
Vairāki veiksmīgi piemēri ir izveidojušies Stratēģijas 2015.-2020.gadam īstenošanas laikā:

Ražošanas ēka Rūpniecības ielā 1A, Alūksnē – Alūksnes novada pašvaldība uzbūvēja ražošanas ēku *darbības programmas “Izaugsme un nodarbinātība” 5.6.2. specifiskā atbalsta mērķa “Teritoriju revitalizācija, reģenerējot degradētās teritorijas atbilstoši pašvaldību integrētajām attīstības programmām”* ietvaros, kuru iznomāja SIA “LINDEN”, kas īstenoja četrus LEADER projektus un izveidoja šūšanas darbnīcu, kurā tiek

šūts sieviešu apģērbs zīmolam ELĪZA (BRANCHESS), izmantojot arī pašu apdrukātu audumu, kas tiek apdrukāts uz vietas darbnīcā ar speciālām iekārtām, un veidojot unikālus izšuvumus ar iegādātām izšūšanas ierīcēm.

Alūksnes Pilssala – Alūksnes novada pašvaldība izstrādāja Pilssalas attīstības plānu, īstenoja vairākus projektus, t.sk. *darbības programmas “Izaugsme un nodarbinātība” 3.3.1. specifiskā atbalsta mērķa “Palielināt privāto investīciju apjomu reģionos, veicot ieguldījumus uzņēmējdarbības attīstībai atbilstoši pašvaldību attīstības programmās noteiktajai teritoriju ekonomiskajai specializācijai un balstoties uz vietējo uzņēmēju vajadzībām”* ietvaros izbūvēja multifunkcionālo servisa ēku Pilssalā un labiekārtoja ēkas teritoriju,

savukārt IK “MARIENBURG ID” LEADER projekta ietvaros iegādājās kuģīti “MARIENBURG”, kas veic pārvadājumus Alūksnes ezerā, SIA “Hanvest” izveidoja Veloostu, kas iznomā dažādus braucam līdzekļus, t.sk. sauszemes un ūdens, un SIA “SDA” iegādājās kuteri izbraucienam organizēšanai pa Alūksnes ezeru.



Bānīša kvartāls, Alūksnē – Alūksnes novada pašvaldība *darbības programmas “Izaugsme un nodarbinātība” 5.5.1. specifiskā atbalsta mērķa “Saglabāt, aizsargāt un attīstīt nozīmīgu kultūras un dabas mantojumu, kā arī ar to saistītos pakalpojumus”* ietvaros pārbūvēja Alūksnes stacijas bagāžas šķūni un ierīkoja unikālu ekspozīciju par šaursliežu dzelzceļu Gulbene-Alūksne, un *5.6.2. specifiskā atbalsta mērķa “Teritoriju revitalizācija, reģenerējot degradētās teritorijas atbilstoši pašvaldību integrētajām attīstības programmām otrā kārtā”* ietvaros veica Bānīša stacijas

teritorijas infrastruktūras sakārtošanu. SIA “TVAIKS UN OGLE” iznomāja Alūksnes stacijas ēku un LEADER projekta ietvaros izveidoja kafejnīcu – burgernīcu “TVAIKS UN OGLE”, savukārt IK “MARIENBURG ID” LEADER projekta ietvaros iegādājās vilcieniņu “Severīns”,

kas veic pārvadājumus maršrutā, kas savieno Bānīša kvartālu ar Alūksnes Pilssalu, izmetot lokus pa visu pilsētu.

Biznesa stacija - Alūksnes novada pašvaldība darbības programmas "Izaugsme un nodarbinātība" Specifiskā atbalsta mērķa 5.6.2 "Teritoriju revitalizācija, reģenerējot degradētās teritorijas atbilstoši pašvaldību integrētajām attīstības programmām" ietvaros Alūksnē, blakus Alūksnes dzelzceļa stacijai uzbūvēja ražošanas ēku "Biznesa stacija", kurā telpu nomas līgumus noslēdza SIA "Alūksnes alus", kas LEADER projekta ietvaros izveidoja kraft alus ražotni, SIA "ND Zutis", kas LEADER projekta ietvaros uzsāka zivju un gaļas konservu ražošanu, SIA "UTHA", kas LEADER projekta ietvaros izveidoja dizaina izstrādes darbnīcu "BOTERRA" un uzsāka apgleznotu flīžu un dizaina priekšmetu ražošanu.



Papildinātība ar ES kohēzijas politikas programmu 2021.-2027.gadam pasākumiem

ES kohēzijas politikas programmas 2021.-2027.gadam pasākums	Plānotā infrastruktūras/ vides attīstība un tā ietvaros radītais attīstības potenciāls	Rīcība, kuras ietvaros īstenotie projekti var papildināt pasākuma ietvaros radīto rezultātu
4.3.1.3. "Sociālo mājokļu atjaunošana vai jaunu sociālo mājokļu būvniecība"	Alūksnes novada pašvaldība attīstot sociālo māju būvniecību Alūksnē tiek uzlabots mājokļu pieejamības jautājums, kas iespējams pozitīvi ietekmēs uzņēmējus, kuriem aktuāls jautājums ir darba spēka pieejamība.	<ul style="list-style-type: none"> - R3.1. Veidot, attīstīt RAŽOŠANU - R3.2. Attīstīt iedzīvotājiem/ nozarēm nepieciešamus PAKALPOJUMUS
5.1.1.1. "Infrastruktūra uzņēmējdarbības atbalstam"	Alūksnes novada pašvaldība plāno izveidot vairākas ražošanas ēkas lauku teritorijā un sakārtot atsevišķus ceļu posmus, kas savieno ar uzņēmumu teritorijām.	<ul style="list-style-type: none"> - R3.1. Veidot, attīstīt RAŽOŠANU
6.1.1.3. "Atbalsts uzņēmējdarbībai nepieciešamās publiskās infrastruktūras attīstībai, veicinot pāreju uz klimatneitrālu ekonomiku"	Smiltenes novada pašvaldība Apē uzsāk veidot Industriālo parku "Druvas".	<ul style="list-style-type: none"> - R3.1. Veidot, attīstīt RAŽOŠANU - R3.2. Attīstīt iedzīvotājiem/ nozarēm nepieciešamus PAKALPOJUMUS
1.2.3.3. "Starta, izaugsmes aizdevumi" un 1.2.3.5. "Aizdevumi, produktivitātes kāpināšanai (investīcijas un apgrozāmie līdzekļi)"	Komersantu (MVU) izveidotās/ attīstītās ražotnes vai pakalpojumi.	<ul style="list-style-type: none"> - R3.1. Veidot, attīstīt RAŽOŠANU - R3.2. Attīstīt iedzīvotājiem/ nozarēm nepieciešamus PAKALPOJUMUS - R3.3. Dažādot, papildināt TŪRISMA PAKALPOJUMUS

Ko nozīmē Latvijas Atveseļošanas un noturības mehānisma plāns

Eiropas Komisijas īstenotais Atveseļošanas un noturības mehānisms (ANM) ir daļa no visaptveroša reaģēšanas pasākumu kopuma, kura mērķis ir mazināt Covid-19 vīrusa radītās pandēmijas ekonomiskās un sociālās sekas, un padarīt Eiropas ekonomiku un sabiedrību ilgtspējīgāku, noturīgāku un labāk sagatavotu zaļās un digitālās pārkārtošanās radītajiem izaicinājumiem un iespējām.

2021.gada 13.jūlijā Eiropas Savienības Ekonomikas un finanšu padome apstiprināja Latvijas Atveseļošanas plānu, kurā paredzēts risināt izaicinājumus tādās jomās kā veselības aprūpe, izglītība un prasmes, sociālā iekļaušana, pētniecība un inovācija, izmaksu ziņā pieejami mājokļi, valsts pārvalde, uzņēmējdarbības vide, cīņa ar ēnu ekonomiku un noziedzīgi iegūtu līdzekļu legalizāciju. Plāna īstenošana plānota līdz 2026.gadam.

Papildinātība ar Latvijas Atveseļošanas un noturības mehānisma plāna ieguldījumu pasākumiem

Latvijas Atveseļošanas un noturības mehānisma plāna ieguldījumu pasākums	Rīcība, kuras ietvaros īstenotie projekti var papildināt ieguldījumu pasākuma ietvaros radīto rezultātu
2.2.1.2.i. "Atbalsts procesu digitalizācijai komercdarbībā"	- R3.1. Veidot, attīstīt RAŽOŠANU - R3.2. Attīstīt iedzīvotājiem/ nozarēm nepieciešamus PAKALPOJUMUS
2.3.1.2.i. "Uzņēmumu digitālo prasmju attīstība"	- R3.1. Veidot, attīstīt RAŽOŠANU - R3.2. Attīstīt iedzīvotājiem/ nozarēm nepieciešamus PAKALPOJUMUS - R3.3. Dažādot, papildināt TŪRISMA PAKALPOJUMUS
2.3.2.1.i. Digitālās prasmes iedzīvotājiem, t.sk. jauniešiem	- R1.1. Atbalstīt kopienu aktivitātes KOPĪGAM vietas/ iedzīvotāju LABUMAM - R1.2. Attīstīt jauniešu, t.sk. bērnu DZĪVES PRASMES – "Jauniešu iniciatīvas"



PROJEKTU VĒRTĒŠANAS KĀRTĪBA

KĀDI IR PROJEKTU VĒRTĒŠANAS KRITĒRIJU IZSTRĀDES PRINCIPI UN KĀRTĪBA, UN KĀ TIKS NOVĒRTS IESPĒJAMĀS INTEREŠU KONFLIKTS VĒRTĒŠANĀ IESAISTĪTAJIEM PĀRSŪVĒJIEM?

ALP izstrādājot projektu vērtēšanas kritērijus ievēros šādus izstrādes principus:

- **Atbilstības princips** – tiek vērtēts, vai projekta mērķis un plānotie resursi ir atbilstoši un sniegs ieguldījumu Stratēģijas mērķu un rīcību rezultātu sasniegšanā.
- **Vienlīdzības princips** – izstrādātie kritēriji nav diskriminējoši un ir vienlīdzīgi attiecībā pret visiem, kas var pretendēt uz atbalstu atbilstoši normatīvo aktu prasībām.

- **Ilgspējas princips** – vērtēšanas kritēriji ļauj izvērtēt vai projekts ir dzīvotspējīgs, vai tā īstenošanai un tālākai uzturēšanai ir pietiekami resursi.
- **Papildināmības princips** – ietverts kritērijs, kas vērs uzmanību uz sadarbības, mijiedarbības, pēctecības un sabalansētības nepieciešamību, vai veicina projektu attīstību teritorijai nozīmīgos, specifiskos virzienos, kuru attīstība jau veiksmīgi notiek.
- **Pamatotības princips** – vērtēšanas kritēriji ļauj izvērtēt cik vietējās vajadzībās un pieprasījumā balstīts ir projekts, kādu labumu tas sniegs ALP teritorijas dzīves kvalitātes veidošanā.
- **Inovācijas princips** – tiks ietverts vērtēšanas kritērijā, kas ļauj noteikt vai projektā paredzēts radīt inovatīvus produktus, pakalpojumus, procesus ALP teritorijas līmenī.
- **Atklātības princips** – kritēriji un to vērtēšanas nosacījumi būs atklāti un pieejami projektu iesniedzējiem, vērtēšanas process tiks nodrošināts caurspīdīgs un normatīvo aktu prasībām atbilstošs.
- **Taisnīguma princips** – pret visiem projektu iesniedzējiem tiks ievēroti vienādi vērtēšanas kritēriji un principi, nepieļaujot interešu konflikta riskus.

Projektu vērtēšanas kritēriji tiek ietverti ALP Projektu vērtēšanas komisijas nolikumā, kas ir publiski pieejams dokuments, sākot no pirmās kārtas izsludināšanas brīža. Ar vērtēšanas kritērijiem potenciālie projektu iesniedzēji tiks iepazīstināti katras kārtas ietvaros gan informatīvo pasākumu laikā, gan konsultāciju laikā, vērsot īpašu uzmanību uz atšķirīgajām ALP prasībām un nosacījumiem.

Interesešu konflikta novēršanas pasākumi:

Interesešu konflikta novēršanas procedūra tiks ievērota gan Projektu vērtēšanas komisijas, gan SVVA projektu daļas locekļu vidū, gan iesaistītajiem pārstāvjiem no ALP administrācijas, saskaņā ar normatīvo aktu prasībām²¹.

Interesešu konflikts pastāv, ja finanšu dalībnieka vai citas personas funkcijas neatkarīgi un objektīvi traucē pildīt iemesli, kas saistīti ar ģimeni, emocionālajām saitēm, politisko vai nacionālo piederību, ekonomiskajām interesēm vai jebkādam citam tiešām vai netiešām personīgajām interesēm.

- **Projektu vērtēšanas komisija** – komisijā darbojas pieci komisijas locekļi. Katru projektu ir jāizvērtē vismaz 3 vērtētājiem. Pirms vērtēšanas uzsākšanas Projektu komisijas locekļi iesniedz interesešu deklarāciju. Ja kādam no komisijas locekļiem pastāv interesešu konflikts ar kādu projekta iesniedzēju, tad šis vērtētājs nepiedalās projektu vērtēšanā tajā Stratēģijas rīcībā un tajā projektu vērtēšanas kārtā, kurā viņš pats vai ar viņu saistītas personas ir iesniegušas projektu. ALP var nodrošināt Projektu vērtēšanas komisijas darbu atbilstoši taisnīguma un atklātības principiem. Ja kādu sakritību pēc būs radusies situācija, ka nevar nodrošināt 3 vērtējumus projektam, tas tiks atbilstoši situācijai risināts, ievērojot normatīvo aktu un ALP iekšējo aktu nosacījumus.

²¹ EIROPAS PARLAMENTA UN PADOMES REGULA (ES, Euratom) [2018/1046](#)

- SVVA projektu daļa – šajā institūcijā tiek ievēlēti ne mazāk kā 3 valdes locekļi, no kuriem viens vienmēr ir valdes priekšsēdētāja otrais vietnieks, kas pilda daļas vadītāja funkcijas. SVVA projektu daļa darbojas patstāvīgi - visu ievēlētās valdes sastāva darbības laiku. Pirms lēmuma pieņemšanas SVVA projektu daļas locekļi iesniedz interešu deklarāciju. Ja kādam no SVVA projektu daļas locekļiem pastāv interešu konflikts ar kādu projekta iesniedzēju, tad šis loceklis nepiedalās lēmuma pieņemšanā par projektu iesniegumiem tajā Stratēģijas rīcībā un tajā projektu vērtēšanas kārtā, kurā viņš pats vai ar viņu saistītas personas ir iesniegušas projektu. SVVA projektu daļa ir lemttiesīga, ja piedalās vismaz trīs balsstiesīgi locekļi. Ja veidojas situācija, ka kādam vai vairākiem locekļiem pastāv interešu konflikts, ar valdes lēmumu tiek iecelts šī locekļa aizvietotājs uz noteiktu laiku no atlikušajiem valdes locekļiem, ievērojot normatīvo aktu prasības. Tāpat lēmuma pieņemšanas brīdī tiek uzraudzīts, lai neviena interešu grupa nekontrolē daļas lēmumus. ALP var nodrošināt SVVA projektu daļas darbu atbilstoši taisnīguma un atklātības principiem.
- ALP administrācijas pārstāvji – ikdienā projektu vērtēšanas procesu organizē Administratīvais vadītājs un Administratīvā vadītāja asistents. Šie darbinieki ir atbildīgi par vērtēšanas procesā iesaistīto institūciju darbības norisi, sagatavo nepieciešamo dokumentāciju, veic informācijas apriti un protokolē SVVA projektu daļas sēdes. Pirms projektu vērtēšanas procesa uzsākšanas ALP administrācijas pārstāvji iesniedz interešu deklarāciju. Ja kādam no šiem darbiniekiem pastāv interešu konflikts ar kādu projekta iesniedzēju konkrētā kārtā, tad vērtēšanas procesa organizēšanu šajā kārtā pilnībā veic tas darbinieks, kuram nepastāv interešu konflikts. ALP var nodrošināt SVVA projektu daļas darbu atbilstoši taisnīguma un atklātības principiem.

Ja projektu izvērtēšanas procesā radīsies kādi šeit neminētie apstākļi, ALP risinās šīs situācijas, konsultējoties ar atbildīgajām institūcijām un atbilstoši normatīvo aktu prasībām, lai nodrošinātu taisnīguma un atklātības principu īstenošanu.

4.4. STRATĒGIJAS UZRAUDZĪBA, NOVĒRTĒŠANA

KĀ TIKS ORGANIZĒTA UN VEIKTA STRATĒGIJAS ĪSTENOŠANAS PASTĀVĪGA UZRAUDZĪBA UN PERIODISKĀ NOVĒRTĒŠANA?

ALP Stratēģijas īstenošanas uzraudzība

Nr.p.k.	Stratēģijas īstenošanas process	ALP atbildība	Atbildīgā institūcija, darbinieks
1.	Stratēģijas grozījumi	- Stratēģijas īstenošanas gaitā tiek uzraudzīta finansējuma apguve, kārtu norise, projektu īstenošana un uzraudzība, projektu ietekme uz kopienu vai ekonomikas norisēm, un, gadījumā, ja tiek identificētas nepilnības vai nepieciešami uzlabojumi, tiek rosināti grozījumi Stratēģijā vai ALP nolikumos un dokumentos	- valde - valdes priekšsēdētājs - administratīvais vadītājs vai administratīvā vadītāja asistents
2.	Atbildīgo institūciju ievēlēšana, darbība	- Ievēlot dažādas atbildīgās institūcijas tiek uzraudzīts, lai būtu ievērotas normatīvo aktu prasības gan saistībā ar dažādu interešu grupu pārstāvniecību, gan papildus atbildību amatpersonu gadījumā, gan interešu konfliktu ievērošanas iespējām	- kopsapulce - valde - valdes priekšsēdētājs
3.	ALP nolikumu un kārtību izstrāde	- Izstrādājot un grozot Stratēģijas īstenošanai nepieciešamos nolikumus un kārtības, tiek uzraudzīts, lai būtu ievērotas normatīvo aktu prasības un nosacījumi, un notiktu konsultācijas ar procesā iesaistītajiem dalībniekiem un ekspertiem	- valde - valdes priekšsēdētājs - administratīvais vadītājs vai administratīvā vadītāja asistents
4.	Projektu iesniegšanas kārtu organizēšana	- Tiek uzraudzīts, lai pirms kārtu izsludināšanas notiktu konsultācijas ar kopienas pārstāvjiem, organizācijām, pašvaldību pārstāvjiem, uzņēmējdarbības vides veidotājiem, u.c., lai saskaņotu nepieciešamos ierobežojumus un prasības labāka rezultāta sasniegšanai - Kārtas tiek saskaņotas ar valdi, kā arī ar LAD reģionālajiem pārstāvjiem, lai tās tieši nepārklātos ar citu reģiona VRG izsludinātajām kārtām - Tiek uzraudzīts, lai visa kārtas izsludināšana un norise notiktu atbilstoši normatīvo aktu un ALP dokumentos noteiktajā kārtībā	- valde - projektu vērtēšanas komisija - administratīvais vadītājs vai administratīvā vadītāja asistents
5.	Projektu izvērtēšana ALP	- Tiek uzraudzīts, lai visi projektu izvērtēšanā un dokumentu sagatavošanā iesaistītie ievērotu prasības par interešu konflikta novēršanu	- SVVA projektu daļa - projektu vērtēšanas komisija - administratīvais vadītājs

		<ul style="list-style-type: none"> - Tiek uzraudzīts, lai projektu vērtēšana notiktu atbilstoši normatīvo aktu un ALP dokumentu nosacījumiem - Tiek uzraudzīts, lai administratīvais akts tiktu sagatavots un izdots atbilstoši normatīvo aktu prasībām, nepieciešamības gadījumā piesaistot ārējos ekspertus, piemēram, juristus - Tiek uzraudzīts, lai projektu izvērtēšanas procesā tiktu ievēroti visi normatīvos aktos noteiktie termiņi 	<ul style="list-style-type: none"> - administratīvā vadītāja asistents
6.	Projektu izvērtēšana LAD	<ul style="list-style-type: none"> - Tiek sekots līdzi LAD iesniegto projektu izvērtēšanas procesam, nepieciešamības gadījumā sniegti skaidrojumi par ALP izvērtēšanu vai kāda konkrēta projekta izvērtēšanas rezultātu. 	<ul style="list-style-type: none"> - SVVA projektu daļa - projektu vērtēšanas komisija - administratīvais vadītājs vai administratīvā vadītāja asistents
7.	Projektu īstenošana	<ul style="list-style-type: none"> - Tiek uzraudzīta apstiprināto projektu īstenošanas gaita, sazinoties ar klientiem vai LAD, pēc nepieciešamības veicot kontroles un novērtējot projektu izmaiņu atbilstību ALP nosacījumiem 	<ul style="list-style-type: none"> - SVVA projektu daļa - administratīvais vadītājs vai administratīvā vadītāja asistents
8.	Projektu uzraudzība	<ul style="list-style-type: none"> - Tiek uzraudzīts vai īstenoti projektu rezultāti un investīcijas tiek izmantoti atbilstoši plānotajam un nodrošina gaidīto ietekmi un labumu, kā arī veikta projektu kontrole 	<ul style="list-style-type: none"> - SVVA projektu daļa (ja vēlas) - administratīvais vadītājs vai administratīvā vadītāja asistents
9.	Teritorijas aktivizēšana	<ul style="list-style-type: none"> - Tiek vērtēts ALP organizēto aktivizēšanas pasākumu sniegtais rezultāts uz kopienu vai uzņēmēju tālāko darbību un attīstību. 	<ul style="list-style-type: none"> - valde (ja vēlas) - administratīvais vadītājs - administratīvā vadītāja asistents
10.	Sadarbība ar citām institūcijām un organizācijām	<ul style="list-style-type: none"> - Tiek izvērtētas iespējas stiprināt esošo uzņēmējdarbības vai pilsoniskās sabiedrības atbalsta tīklus, vai veidot jaunus, ja nepieciešams 	<ul style="list-style-type: none"> - valde - valdes priekšsēdētājs
11.	Starpteritoriālā un starpvalstu sadarbība	<ul style="list-style-type: none"> - Tiek izvērtēts sadarbības partneru piedāvājums kopīgu projektu īstenošanai un to atbilstība Stratēģijai un teritorijas vajadzībām - Tiek izvērtēta īstenoto sadarbības projektu radītie rezultāti un ietekme, kā arī to pienesums Stratēģijas rezultātu sasniegšanā 	<ul style="list-style-type: none"> - valde - valdes priekšsēdētājs - administratīvais vadītājs - sadarbības projektu vadītāji

ALP Stratēģijas novērtēšana

Nr.p.k.	Novērtējuma veids	Kādi dati tiks izmantoti	Atbildīgā institūcija, darbinieks
1.	Ikgadējais Stratēģijas novērtējums, iesniedzams līdz otrā ceturkšņa beigām (sākot no 2025.gada)	<ul style="list-style-type: none"> - Pamatā tiks izmantoti dati no LAD Elektroniskās pieteikšanās sistēmas (EPS). Dati netiek dublēti un uzkrāti ALP, jo situācija nemitīgi mainās un EPS ir vienmēr aktuālākā informācija, viegli atlasāma un apstrādājama 	<ul style="list-style-type: none"> - administratīvais vadītājs vai administratīvā vadītāja asistents

		<ul style="list-style-type: none"> - Atbilstoši nepieciešamībai, ALP iegūs aktuālos datus no LURSOFT – par teritorijā reģistrētām NVO un reliģiskām organizācijām, par teritorijā reģistrētajiem uzņēmumiem - Nepieciešamības gadījumā tiks veikta iedzīvotāju aptauja 	
	Starpposma Stratēģijas novērtējums (līdz 31.12.2025.)	<ul style="list-style-type: none"> - Plānotas kopienu sarunas, kuru laikā tiks sniegta informācija par Stratēģijas īstenošanas gaitu un notiks sarunas par sasniegto un tālāko īstenošanu. Šis ir būtiski, lai mērītu Stratēģijas ietekmi - Tiks izmantoti dati no LAD Elektroniskās pieteikšanās sistēmas (EPS), atlasot nepieciešamo informāciju - Tiks pieprasīti aktuālie dati no LURSOFT – par teritorijā reģistrētām NVO un reliģiskām organizācijām, par teritorijā reģistrētajiem uzņēmumiem - Nepieciešamības gadījumā tiks veikta iedzīvotāju aptauja 	<ul style="list-style-type: none"> - valde - administratīvais vadītājs - administratīvā vadītāja asistents - sadarbības projektu vadītāji
	Dažādu starptautisku un valsts institūciju izstrādātas anketas par LEADER pieejas īstenošanu	<ul style="list-style-type: none"> - Tiks izmantoti dati no LAD Elektroniskās pieteikšanās sistēmas (EPS), atlasot nepieciešamo informāciju - Tiks izmantoti ikgadējā vai starpposma Stratēģijas novērtējumā apkopotā informācija - Nepieciešamības gadījumā tiks veikta iedzīvotāju aptauja 	<ul style="list-style-type: none"> - administratīvais vadītājs

4.5. STRATĒĢIJAS ĪSTENOŠANAS ORGANIZĀCIJA

KĀDA IR ALŪKSNES LAUKU PARTNERĪBAS ORGANIZATORISKĀ STRUKTŪRA UN KĀ SADALĪS ATBILDĪBA STARP STRATĒĢIJAS ĪSTENOŠANĀ IESAISTĪTĀJIEM?
KĀ TIKS NODROŠINĀTA BIROJA DARBA EFEKTIVITĀTE?

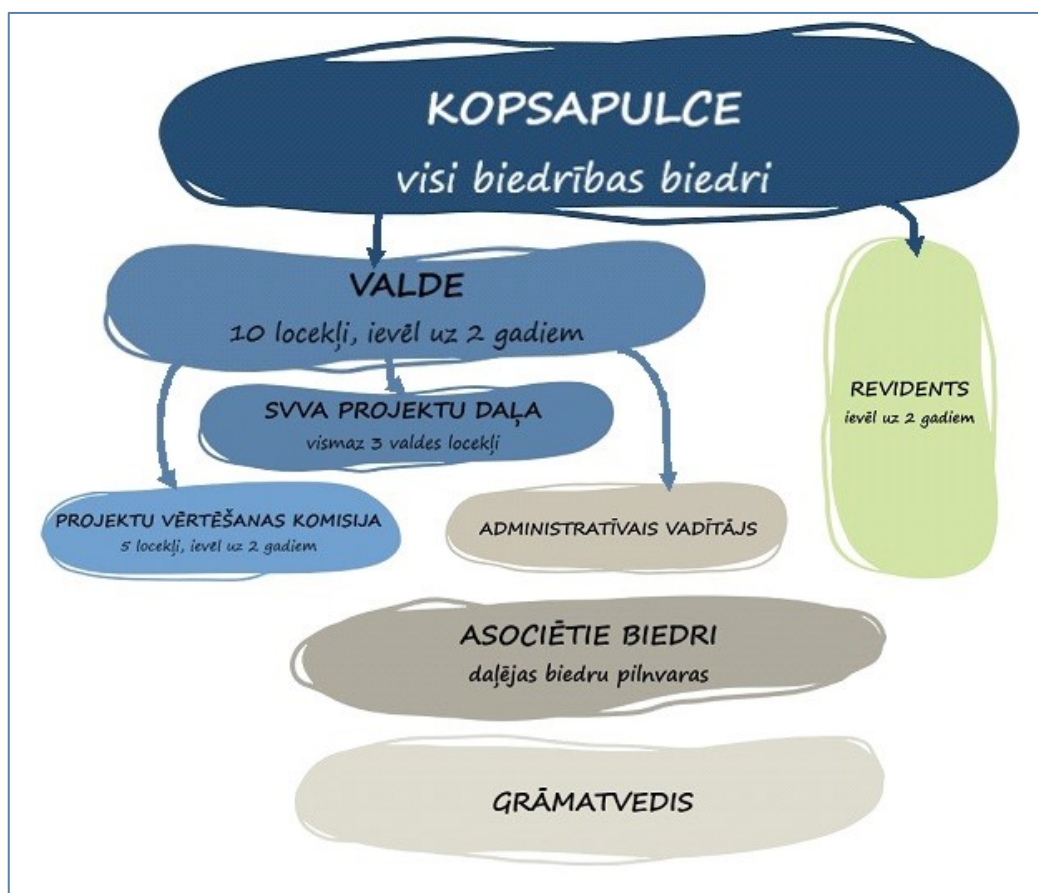
ALP Stratēģijas īstenošana ietver sevī sekojošus galvenos procesus:

Nr.p.k.	Stratēģijas īstenošanas process	ALP atbildība	Atbildīgā institūcija, darbinieks
1.	Stratēģijas grozījumi	<ul style="list-style-type: none"> - Regulāri novērtēt Stratēģijas īstenošanas rezultātus un nepieciešamības gadījumā veikt grozījumus 	<ul style="list-style-type: none"> - valde - valdes priekšsēdētājs - administratīvais vadītājs vai administratīvā vadītāja asistents
2.	Atbildīgo institūciju ievēlēšana, darbība	<ul style="list-style-type: none"> - Sekot līdzi Stratēģijas īstenošanā iesaistīto ALP institūciju darbības termiņiem, principiem un kārtībai, un nodrošināt to nepārtrauktu darbību 	<ul style="list-style-type: none"> - kopsapulce - valde - valdes priekšsēdētājs

		<ul style="list-style-type: none"> - Ievērot interešu konflikta neesību ikvienam projektu izvērtēšanā iesaistītajam ALP pārstāvim, ja tāds rodas, veikt nepieciešamās izmaiņas vai aizstāšanu 	<ul style="list-style-type: none"> - valdes priekšsēdētājs
3.	ALP nolikumu un kārtību izstrāde	<ul style="list-style-type: none"> - Izstrādāt kvalitatīvai Stratēģijas īstenošanai un ALP darbībai nepieciešamos nolikumus un kārtības - Nodrošināt šo nolikumu un kārtību publisku pieejamību 	<ul style="list-style-type: none"> - valde - valdes priekšsēdētājs - administratīvais vadītājs vai administratīvā vadītāja asistents
4.	Projektu iesniegšanas kārtu organizēšana	<ul style="list-style-type: none"> - Pirms katras kārtas izsludināšanas saskaņot nosacījumus un apjomus ar ALP valdi. Ja nepieciešami papildus dati, veikt iedzīvotāju un potenciālo iesniedzēju aptauju, kā arī veikt konsultācijas ar teritorijas attīstībā iesaistītajām institūcijām un speciālistiem - nodrošināt kārtu izsludināšanu, projektu izvērtēšanu, lēmumu sagatavošanu un iesniegšanu LAD atbilstoši normatīvo aktu prasībām - nodrošināt potenciālo projektu iesniedzēju informēšanu un konsultēšanu par iespējām saņemt publisko finansējumu un pieteikumu sagatavošanu 	<ul style="list-style-type: none"> - valde - projektu vērtēšanas komisija - administratīvais vadītājs - administratīvā vadītāja asistents
5.	Projektu izvērtēšana ALP	<ul style="list-style-type: none"> - Nodrošināt interešu konflikta neesību ikvienam projektu izvērtēšanā iesaistītajam ALP pārstāvim, ja tāds rodas, veikt nepieciešamās izmaiņas vai aizstāšanu - Nodrošināt izvērtēšanas procesā iesaistīto ALP institūciju darbu un pienākumu izpildi, t.sk. projektu vērtējumu sagatavošana un iesniegšana, un lēmuma par atbilstību rīcībai pieņemšana - ALP administratīvā akta (lēmuma) sagatavošana un paziņošana atbalsta pretendentiem, un projektu iesniegšana LAD - Normatīvos aktos noteiktās dokumentācijas sagatavošana un iesniegšana LAD - Pārsūdzības iesniegšanas gadījumā, tās izskatīšana atbilstoši ALP kārtībai un administratīvā akta (lēmuma) izdošana un paziņošana atbalsta pretendentiem 	<ul style="list-style-type: none"> - SVVA projektu daļa - projektu vērtēšanas komisija - administratīvais vadītājs - administratīvā vadītāja asistents - grāmatvedis
6.	Projektu izvērtēšana LAD	<ul style="list-style-type: none"> - Sadarbība ar LAD pārstāvjiem, sniedzot nepieciešamo papildus informāciju par iesniegtajiem projektu pieteikumiem, vai nepieciešamo izmaiņu veikšanu ALP pieņemtajos lēmumos - Sadarboties ar atbalsta pretendentu un nepieciešamības gadījumā sniegt konsultāciju vai, sadarbībā ar LAD, risināt radušos jautājumus 	<ul style="list-style-type: none"> - SVVA projektu daļa - projektu vērtēšanas komisija - administratīvais vadītājs vai administratīvā vadītāja asistents

7.	Projektu īstenošana	<ul style="list-style-type: none"> - Sekot līdzi projektu īstenošanas procesam un nepieciešamības gadījumā, sadarbībā ar LAD, veikt projekta kontroli - Saskaņot izmaiņas projekta iesniegumā, ja projekta īstenošanas gaitā rodas nepieciešamība tādas veikt - Projekta noslēgumā, ievietot publikāciju ALP interneta resursos 	<ul style="list-style-type: none"> - SVVA projektu daļa - administratīvais vadītājs vai administratīvā vadītāja asistents
8.	Projektu uzraudzība	<ul style="list-style-type: none"> - Veikt īstenoto projektu uzraudzību, vismaz normatīvos aktos noteiktā apjomā - Veikt ALP noteikto sasniedzamo rādītāju izpildes kontroli - Ja kontroles laikā konstatētas atkāpes un neatbilstības, informēt LAD un veikt nepieciešamās darbības 	<ul style="list-style-type: none"> - SVVA projektu daļa (ja vēlas) - administratīvais vadītājs - administratīvā vadītāja asistents
9.	Teritorijas aktivizēšana	<ul style="list-style-type: none"> - Īstenot kopienu stiprināšanas un atbalstīšanas pasākumus, virzot tās uz mērķtiecīgu darbību savas dzīves vietas kvalitātes veidošanā - Sadarbībā ar citām uzņēmējdarbības vidi veidojošām institūcijām ALP teritorijā, organizēt uzņēmējus atbalstošus un stiprinošus pasākumus, t.sk. apmācības, pieredzes apmaiņas pasākumus, zināšanu pārnesi - Īstenot starpteritoriālus un starpvalstu sadarbības projektus, sniedzot nozīmīgu ieguldījumu teritorijas attīstības veicināšanā 	<ul style="list-style-type: none"> - valde - administratīvais vadītājs - administratīvā vadītāja asistents - sadarbības projektu vadītāji
10.	Sadarbība ar citām institūcijām un organizācijām	<ul style="list-style-type: none"> - Sadarboties ar aktīvajām ALP teritorijas biedrībām, t.sk. ar biedrību "Alūksnes Nevalstisko organizāciju atbalsta centrs" - Sadarbība ar uzņēmējdarbības vides attīstībā iesaistītajām institūcijām – Alūksnes novada pašvaldības un Smiltenes novada pašvaldības institūcijām un speciālistiem, Latvijas Lauku konsultāciju un izglītības centru, Latvijas Investīciju un attīstības aģentūras reģionālajām institūcijām, Valsts attīstības finanšu institūciju "ALTUM", u.c. - Iniciēt kopīgu starp institucionālu informācijas apmaiņas tīklu veidošanu un iesaistīties to darbības nodrošināšanā - Veidot kopīgus pasākumus un aktivitātes dažādām mērķa grupām un dažādās tēmās, piesaistot labākos ekspertus un trenerus 	<ul style="list-style-type: none"> - valde - valdes priekšsēdētājs - administratīvais vadītājs
11.	Starpteritoriālā un starpvalstu sadarbība	<ul style="list-style-type: none"> - Stiprināt sadarbību ar esošajiem partneriem gan Latvijas teritorijā, gan ārpus tās ar Somijas un Igaunijas VRG - Atbilstoši teritorijas un iedzīvotāju vajadzībām, meklēt risinājumus, piesaistot atbilstošus sadarbības partnerus, ja nepieciešams, arī jaunus, un īstenojot sadarbības projektus 	<ul style="list-style-type: none"> - valde - valdes priekšsēdētājs - administratīvais vadītājs - sadarbības projektu vadītāji

ALP organizatoriskā struktūra



Kopsapulce

- Hierarhija: biedrības augstākā lēmēj institūcija.
- Iecelšanas kārtība: biedrus un asociētos biedrus uzņem pamatojoties uz iesniegumu un kopsapulces vai valdes lēmumu. Kopsapulcē balss tiesības ir tikai biedriem, asociētajiem biedriem balss tiesības ir ierobežotas.
- Mijiedarbība: kopsapulce ievēlē vai atsauc valdes locekļus.
- Iesaiste Stratēģijas īstenošanā: atbildīgo institūciju ievēlēšana, darbība.

Valde

- Hierarhija: valde ir kopsapulces ievēlēta pārstāvju izpildinstitūcija.
- Iecelšanas kārtība: ALP valdi ievēl kopsapulce uz 2 (diviem) gadiem, ievērojot pēctecības un paritātes principu, kas paredz, ka kārtējās valdes vēlēšanās vismaz viena trešdaļa valdes locekļu tiek ievēlēti atkārtoti, kā arī ievērojot, ka vismaz viens no locekļiem pārstāv lauksaimnieku, lauku sieviešu un jauniešu intereses.
- Mijiedarbība: no sava vidus ievēl SVVA projektu daļu, ievēl administratīvo vadītāju un projektu vērtēšanas komisiju.
- Iesaiste Stratēģijas īstenošanā: Stratēģijas grozījumi; atbildīgo institūciju ievēlēšana, darbība; ALP nolikumu un kārtību izstrāde; projektu iesniegšanas kārtu organizēšana; stratēģijas uzraudzība un novērtēšana; teritorijas aktivizēšana (ja

vēlas); sadarbība ar citām institūcijām un organizācijām, starpteritoriālā un starpvalstu sadarbība.

SVVA projektu daļa

- Hierarhija: valdes ievēlēta lēmēj institūcija, kura pieņem lēmumus par iesniegto projektu iesniegumu noraidīšanu vai atbilstību, vai neatbilstību Stratēģijai.
- Iecelšanas kārtība: valde no sava vidus ievēl SVAA projektu daļas sastāvu. SVAA projektu daļu vada valdes priekšsēdētāja otrais vietnieks.
- Mijiedarbība: SVVA projektu daļa iepazīstas ar projektu vērtēšanas komisijas vērtējumu un projektu iesniegumos sniegto informāciju. Administratīvais vadītājs atbild par SVVA projektu daļas darba tehnisko un organizatorisko nodrošinājumu, kas nepieciešams tās pienākumu veikšanai. SVVA projektu daļas lēmuma apstrīdēšanas gadījumā, pārsūdzību izskata valdes priekšsēdētājs.
- Iesaiste Stratēģijas īstenošanā: projektu izvērtēšana ALP; projektu izvērtēšana LAD; projektu īstenošana; projektu uzraudzība (ja vēlas).

Projektu vērtēšanas komisija

- Hierarhija: valdes ievēlēta pārvaldes institūcija.
- Iecelšanas kārtība: par projektu vērtēšanas komisijas locekli var kļūt ikviens, kuram ir motivācija un pietiekama pieredze, un zināšanas šī darba veikšanai. Projektu vērtēšanas komisijas loceklis vienlaicīgi nedrīkst būt valdes loceklis.
- Mijiedarbība: projektu vērtēšanas komisija iesniedz savu vērtējumu SVVA projektu daļai. Projektu vērtēšanas komisijas priekšsēdētājs piedalās sēdē ar ziņojumu par izvērtētajiem projektiem. Administratīvais vadītājs atbild par projektu vērtēšanas komisijas darbam nepieciešamo tehnisko un organizatorisko nodrošinājumu.
- Iesaiste Stratēģijas īstenošanā: projektu iesniegšanas kārtu organizēšana; projektu izvērtēšana ALP; projektu izvērtēšana LAD.

Administratīvais vadītājs

- Hierarhija: valdes apstiprināts darbinieks.
- Iecelšanas kārtība: administratīvais vadītājs tiek izraudzīts pamatojoties uz normatīvos aktos noteiktajiem nosacījumiem un atbilstošs, lai varētu izpildīt šajos aktos noteiktos pienākumus.
- Mijiedarbība: administratīvais vadītājs atbild par projektu vērtēšanas komisijas un SVVA projektu daļas darbam nepieciešamo tehnisko un organizatorisko nodrošinājumu, kas nepieciešams to pienākumu veikšanai. Administratīvais vadītājs sadarbībā ar valdi veic Stratēģijas īstenošanas procesus.
- Iesaiste Stratēģijas īstenošanā: Stratēģijas grozījumi; ALP nolikumu un kārtību izstrāde; projektu iesniegšanas kārtu organizēšana; projektu izvērtēšana ALP; projektu izvērtēšana LAD; projektu īstenošana; projektu uzraudzība; Stratēģijas uzraudzība un novērtēšana; teritorijas aktivizēšana; sadarbība ar citām institūcijām un organizācijām, starpteritoriālā un starpvalstu sadarbība.

Grāmatvedis

- Hierarhija: valdes priekšsēdētāja kā izpildinstitūcijas vadītāja izvēlēts ārpakalpojuma sniedzējs, kas nodrošina ALP grāmatvedību atbilstoši normatīvo aktu prasībām.
- Iecelšanas kārtība: valdes priekšsēdētājs izvēlas atbilstošāko pakalpojumu sniedzēju un noslēdz pakalpojuma līgumu.
- Mijiedarbība: grāmatvedis izpilda kopsapulces un valdes lēmumus. Sadarbībā ar valdes priekšsēdētāju un administratīvo vadītāju nodrošina ALP projektu finansējuma izlietojumu un uzskaiti atbilstoši normatīvo aktu prasībām.
- Iesaiste Stratēģijas īstenošanā: projektu izvērtēšana ALP; sadarbība ar citām institūcijām un organizācijām.

ALP birojs

ALP LEADER pieejas ieviešanas procesā darbojas kopš savas dibināšanas – septiņpadsmito gadu. Šajā laikā ir izdevies piesaistīt zinošus speciālistus (vidējais darbinieku darba stāžs tieši darbā ALP ir 10 gadi) – trīs no četriem darbiniekiem ir kādā laika posmā veicis Administratīvā vadītāja pienākumus, līdz ar to nepieciešamības gadījumā šī svarīgā darbinieka pienākumu izpildi var uzņemt vēl divi citi darbinieki, kas ir svarīgs faktors ALP nepārtrauktas darbības nodrošināšanā.

ALP biroja plānotais darbinieku sastāvs, balstoties uz esošajiem uz potenciālajiem darbiniekiem:

Amats	Pieredze	Kādas ir pienākumu pildīšanai nepieciešamās prasmes
Administratīvais vadītājs (pilna slodze)	Ir pieredze Stratēģijas īstenošanas procesu nodrošināšanā	<ul style="list-style-type: none">- Spēja strādāt komandā- Spēja strādāt ar lielu informācijas apjomu- Prasme komunicēt- Datorprasmes, t.sk. darbs ar dažādiem interneta resursiem, piemēram, Canva, Zoom, Mailchimp u.c.- Prasmes kārtot lietišķo dokumentāciju, rakstīt projekta atskaites un veikt projekta finanšu vadību- Pieredze darbā ar normatīvajiem aktiem un administratīvo aktu sagatavošanu un izdošanu- Vēlma pieredze mājas lapu administrēšanā- Organizatoriskās prasmes- Vēlma prasme moderēt un vadīt pasākumus- Valodu zināšanas, vismaz angļu vai krievu valoda- B kategorijas autovadītāja apliecība

Administratīvā vadītāja asistents (pilna slodze)	Ir pieredze Stratēģijas īstenošanas procesu nodrošināšanā	<ul style="list-style-type: none"> - Spēja aizstāt administratīvo vadītāju - Spēja strādāt komandā - Spēja komunicēt - Datorprasmes - Prasme plānot laiku, veikt uzdevumus noteiktā termiņā - Pieredze darbā ar lietišķo dokumentāciju - Spēja organizēt biroja darbu un sekot līdz citu pienākumu izpildei - Spēja veikt precīzus un noteiktus uzdevumus - Valodu zināšanas, vismaz angļu vai krievu valoda - B kategorijas autovadītāja apliecība
Projektu vadītājs (starpterritoriālās sadarbības projektiem) (puslode)	Ir pieredze starpterritoriālās sadarbības projektu vadīšanā	<ul style="list-style-type: none"> - Spēja strādāt komandā - Spēja komunicēt - Datorprasmes - Spēja plānot laiku, veikt uzdevumus noteiktā termiņā - Pieredze darbā ar lietišķo dokumentāciju - Spēja organizēt projekta vadības komandas darbu un sekot līdz citu pienākumu izpildei - Spēja veikt precīzus un noteiktus uzdevumus - Pieredze iepirkumu un cenu aptauju veikšanā - Valodu zināšanas, vismaz angļu vai krievu valoda - B kategorijas autovadītāja apliecība
Projektu vadītājs (starpvalstu sadarbības projektiem) (puslode)	Ir pieredze starpvalstu sadarbības projektu vadīšanā	<ul style="list-style-type: none"> - Spēja strādāt komandā - Spēja komunicēt - Datorprasmes - Spēja plānot laiku, veikt uzdevumus noteiktā termiņā - Spēja veikt precīzus un noteiktus uzdevumus - Pieredze iepirkumu un cenu aptauju veikšana - Valodu zināšanas, vismaz angļu vai krievu valoda - B kategorijas autovadītāja apliecība

ALP kapacitātes stiprināšanas pasākumi:

- Regulāra dalība dažādos informatīvos un apmācību pasākumos, īpaši par tādām tēmām kā: jaunas metodes darbā ar kopienām un kopienu aktivizēšanā un spēcīgāšanā; viedā sarukšana (Smart shrinkage); dzīves kvalitāte (Quality of life) īpaši lauku teritorijās un tās uzlabošana; spēja izturēt grūtības un atsperties (A mindset of resiliency); viedie ciemi, viedās kopienas; lauku teritorijām atbilstoši risinājumi un modeļi, jo šeit “nestrādā” pilsētu un attīstītu vietu koncepti; u.c.
- Apmācības, lai stirpinātu un pilnveidotu darbinieku prasmes, kas nepieciešamas dažādu pienākumu veikšanai – projektu vadība, informācijas aprīte un rīki, administratīvo aktu sagatavošana un izdošana, tehnoloģisko risinājumu ieviešana, u.c.
- Pieredzes apmaiņas pasākumi starpterritoriālā un starpvalstu līmenī gan ALP biroja darbiniekiem, gan pārējo institūciju locekļiem.

ALP jauninājumi teritorijas aktivizēšanai:

- Fokuss ir uz kopienu stiprināšanu un aktivizēšanu, meklējot jaunas pieejas un metodes, jo iepriekšējie modeļi vairs nedarbojas un nav efektīvi. Šobrīd kopienās notiek paaudžu maiņa, tajā pašā laikā vienlaicīgi satiekas vairākas paaudzes, kas rada jaunus mijiedarbības modeļus. Pandēmijas ietekme arī ir jūtama, kas arī pieprasa mainīt līdzšinējo pieeju.
- Otrs aktivizēšanas virziens ir uzņēmēju atbalstam. Šajā gadījumā ALP to redz kā starpinstitucionālu sadarbību, jo teritorijā darbojas dažādas institūcijas un speciālisti, kuru mērķis arī ir uzņēmējdarbības attīstība. Līdz ar to sabalansējot resursus un iespējas, veidojot kopīgus piedāvājumus uzņēmumu atbalstam, var radīt lielāku efektu un pievienoto vērtību. Svarīgi ir veidot uzņēmējiem noderīgu piedāvājumu, tajā pašā laikā arī nedaudz izaicināt, piedāvājot iepazīt jaunākos virzienus, lai stirpinātu uzņēmēju kapacitāti tos apgūt un izmantot.
- Īstenojot starpteritoriālus un starpvalstu projektus. Šobrīd ir labas iestrādnes Bānīša zemes attīstības virzienā, kur jau šobrīd ir izdevies spert pirmos soļus, kā rezultātā uzņēmēji sāk piedāvāt savus produktus un pakalpojumus sasaistot ar šo zīmolu. Veidojas jauni pakalpojumi. Arī iedzīvotāji pamazām sāk apjaust šīs teritorijas esību un vērtību, lepojas ar to, dalās ar to. Šajā kontekstā būtisks ir zaļā dzelzceļa attīstīšanas virziens, jo bijušais šaursliežu posms Alūksne-Ape ir nesakārtots un grūti pieejams. Stratēģijas ietvaros paredzēts izstrādāt jaunu starpteritoriālās sadarbības projektu Pededzes upes teritorijas attīstībai, kas radīs jaunas ietekmes un iniciatīvas, domājams pozitīvas. Pastāv liela iespēja nākotnē veidoties arī Vaidavas upes attīstības projektam. Ir izveidota veiksmīga starpvalstu sadarbība ar Somiju sporta jomā, kura joprojām tiek aktīvi uzturēta, kaut projekts jau ir beidzies, un ir liela vēlme turpināt šo sadarbību. Sadarbības projektu īstenošana dod vērtīgu pienesumu teritorijas aktivizēšanā un tas tiks noteikti turpināts.

5. FINANSĒJUMA SADALES PLĀNS

KO VARAM
PAVEIKT?

*Mēs esam savas
nākotnes mākslinieki!*

Nr.p.k.	STRATĒGISKAIS MĒRĶIS	ATBALSTA APMĒRS (%)	ATBALSTA APMĒRS (euro)
1.	SM1 – Atbalsts mērķtiecīgiem, aktīviem teritorijas IEDZĪVOTĀJIEM	25%	367 129,29
2.	SM2 – Atbalsts TERITORIJAS stratēģiski nozīmīgām darbībām	25%	367 129,28
	t.sk. sadarbības projektiem	60%	220 277,57
3.	SM3 – Atbalsts radošiem, rosīgiem, atbildīgiem UZŅĒMĒJIEM	50%	734 258,57
	KOPĀ	100%	1 468 517,14
	<i>t.sk. uzņēmējdarbības attīstībai</i>	50%	734 258,57

SAĪSINĀJUMI

ALP – Alūksnes lauku partnerība

LAD – Lauku atbalsta dienests

VRG – vietējā rīcības grupa (organizācija, kas izstrādā un īsteno sabiedrības virzītu vietējās attīstības stratēģiju)

ELFLA - Eiropas lauksaimniecības fonds lauku attīstībai

EPS – Lauku atbalsta dienesta Elektroniskās pieteikšanās sistēma

ES – Eiropas Savienība

ZS – Zemnieku saimniecība

SIA – Sabiedrība ar ierobežotu atbildību

NATO – North Atlantic Treaty Organization, latviešu valodā nozīmē Ziemeļatlantijas Līguma organizācija, taču arī latviski biežāk lietots tās angļiskā nosaukuma akronīms.

Stratēģija – Alūksnes lauku partnerības sabiedrības virzīta vietējās attīstības stratēģija 2023.-2027.gadam.

Projektu vērtēšanas komisija – Biedrības “Alūksnes lauku partnerība” Projektu vērtēšanas komisija

SVVA projektu daļa – Biedrības “Alūksnes lauku partnerība” SVVA (sabiedrības virzītas vietējās attīstības) projektu daļa