



Biedrība Lauku partnerība „Lielupe”

Sabiedrības virzītas vietējās attīstības stratēģija 2023.-2027.gadam

DARAM. RADAM. AUGAM.
KOPA



Līdzfinansē
Eiropas Savienība



Nacionālais
attīstības plāns



Saturs

Saīsinājumi.....	3
Ievads un vispārīgā informācija	4
Stratēģijas kopsavilkums	5
Saskaņotība ar vietējās rīcības grupas darbības teritorijā esošo pašvaldību programmām un sasaiste ar citiem vietējā mēroga attīstības plānošanas dokumentiem.....	6
1. Esošās situācijas izvērtējums	8
1.1. Darbības teritorija.....	8
1.1.1. Vispārējs ģeogrāfisks apskats	8
1.1.2. Sociālekonomisks apskats	9
1.1.3. VRG darbības teritorijas pamatojums	21
1.2. Partnerības principa nodrošināšana	22
1.3. Teritorijas SVID analīze.....	23
1.4. Teritorijas attīstības vajadzību identificēšana un potenciāla analīze	28
1.5. Starpteritoriālās un starpvalstu sadarbības vajadzību novērtējums.....	30
2. Stratēģiskā daļa.....	32
2.1. Vīzija un stratēģiskie mērķi.....	32
2.3. Inovatīvo risinājumu identificēšana un atbilstības kritēriji to noteikšanai.....	33
3. Rīcības plāns.....	35
3.1. rīcības plāns 2023.–2027. gadam Kopējās lauksaimniecības politikas stratēģiskā plāna 2023.–2027. gadam intervencē "Darbību īstenošana saskaņā ar vietējās attīstības stratēģiju, tostarp sadarbības aktivitātes un to sagatavošana" (turpmāk – Stratēģiskā plāna intervence) 39	
3.1.1. Kritēriju apraksts maksimālās atbalsta intensitātes noteikšanai.	41
3.2. Cita ārējā finansējuma nepieciešamība un piesaistīšanas novērtējums.....	42
4. Sabiedrības virzītas vietējās attīstības stratēģijas īstenošana un novērtēšana	43
4.1. Vietējās rīcības grupas informācijas tīklu veidošanas apraksts un sadarbības nodrošināšana ar dažādām tās darbības teritorijā esošajām organizācijām.....	43
4.2. Papildinātības nodrošināšana ar Eiropas Savienības kohēzijas politikas programmu 2021.–2027.gadam un Eiropas Savienības Atveseļošanās un noturības mehānisma plānu”... ..	44
4.3. Projektu vērtēšanas kritēriju noteikšanas principi un kārtība, tostarp interešu konflikta novēršana.....	45
4.4. Sabiedrības virzītas vietējās attīstības stratēģijas īstenošanas uzraudzības un novērtēšanas procedūra	48
4.5. Sabiedrības virzītas vietējās attīstības stratēģijas īstenošanas organizācija.....	49
5. Finansējuma sadales plāns	49

Saīsinājumi

CSP	Centrālā statistikas pārvalde
ELFLA	Eiropas Lauksaimniecības fonds lauku attīstībai
ES	Eiropas Savienība
EEZ	Eiropas Ekonomiskā zona
KLP	Kopējā lauksaimniecības politika
LA19	LEADER intervence Latvijas KLP stratēģiskajā plānā 2023.-2027.gadam
LAD	Lauku atbalsta dienests
LEADER	no franču val.: Saiknes starp darbībām lauku ekonomikas attīstībai
LIIA	Latvijas Investīciju un attīstības aģentūra
LLKC	Latvijas Lauku konsultāciju un izglītības centrs
MK	Ministru kabinets
NVO	Nevalstiskā organizācija
SAM	Specifiskais atbalsta mērķis
SP gadam	Latvijas Kopējās lauksaimniecības politikas stratēģiskais plāns 2023.-2027.
SVID	Stiprās, vājās puses, iespējas un draudi
SVVA	Sabiedrības virzīta vietējā attīstība
VRG	Vietējā rīcības grupa
ZUC	Zemgales Uzņēmējdarbības Centrs

Ievads un vispārīgā informācija

Sabiedrības virzītas vietējās attīstības (turpmāk – SVVA) stratēģija Jelgavas novadam ir izstrādāta, lai veicinātu vietējās ekonomikas attīstību un vietējās kopienas aktivitātes pakalpojumu un sabiedrisko aktivitāšu nodrošināšanu laukos.

SVVA stratēģijas īstenošanas laiks ir no tās apstiprināšanas brīža līdz 2023.-2027.gada plānošanas perioda beigām. Stratēģija sniedz iespēju piesaistīt Eiropas Lauksaimniecības fonda lauku attīstībai atbalstu (turpmāk – ELFLA) un citu finansējumu.

VRG - biedrība Lauku partnerība "Lielupe" (turpmāk – Partnerība) dibināta 2005.gadā. Partnerības darbā iesaistās Jelgavas novada pašvaldība, nevalstiskās organizācijas un uzņēmēji. SVVA stratēģijas ieviešana balstās uz LEADER pieeju. LEADER ir mērķtiecīgas un savstarpēji koordinētas aktivitātes lauku attīstības veicināšanai. Tā ir metode lauku attīstības ierosināšanai un īstenošanai vietējās lauku kopienās, nevis stingri noteikts veicamo pasākumu kopums.

Latvijas Kopējās lauksaimniecības politikas stratēģiskais plāns 2023.-2027. gadam (turpmāk - SP) nosaka prioritātes KLP lauku attīstībai. Uz LEADER aktivitātēm tiešā veidā attiecas stratēģiskais mērķis SM8 “Veicināt nodarbinātību, izaugsmi, dzimumu līdztiesību, tostarp sieviešu iesaistīšanos lauksaimniecībā, sociālo iekļaušanu un vietējo attīstību lauku apvidos, tai skaitā aprīti bioekonomiku un ilgtspējīgu mežsaimniecību”. Ar LEADER pieeju tiek īstenota atbalsta intervence LA19. **“Darbību īstenošana saskaņā ar vietējās attīstības stratēģiju, tostarp sadarbības aktivitātes un to sagatavošana”** ar mērķi:

- sniegt atbalstu lauku kopienu ilgtspēju veicinošām vietējās attīstības iniciatīvām, kas ir atbilstošas SP un iekļautas VRG izstrādātajās vietējās attīstības stratēģijās, un uzlabo ekonomisko un sociālo situāciju laukos, veido labvēlīgu vidi dzīvošanai, uzņēmējdarbībai un lauku teritoriju attīstībai, kā arī veicina vietējās attīstības potenciāla un resursu ilgtspējīgu izmantošanu;
- sekmēt vietējā līmeņa pārvaldības mehānismu, kas balstīts uz iekļaujošiem vienlīdzīgas partnerības principiem un rada pievienoto vērtību teritorijas un vietējās sabiedrības potenciālam, nodrošinot VRG darbību vietējās attīstības stratēģijas īstenošanā, uzraudzībā un novērtēšanā, tādejādi saglabājot vietējās teritorijas attīstības procesa nepārtrauktību.

Ar LEADER/SVVA pieeju paredzēts īstenot divas aktivitātes :

1. “Vietējās ekonomikas stiprināšanas iniciatīvas”, ar kuras palīdzību paredzēts stimulēt mazās un vidējās uzņēmējdarbības attīstību un konkurētspēju, radīt apstākļus jaunu darba vietu, jaunu produktu un pakalpojumu izveidei, ieviest inovatīvas tehnoloģijas un prakses, t.sk. digitālus risinājumus, veicināt produktīvāk un ilgtspējīgi izmantot vietējos resursus, kā arī celt darbinieku kvalifikāciju un sekmēt sociālam atstumtības riskam pakļauto personu iesaisti darba tirgū.

2. “Kopienu spēcinošas un vietas attīstību sekmējošas iniciatīvas”, ar kuras palīdzību paredzēts nodrošināt sabiedrisko pakalpojumu pieejamību, kvalitāti un sasniedzamību, sabiedrisko aktivitāšu dažādošanu, stiprināt teritorijas identitāti un vietas attīstības potenciāla un resursu ilgtspējīgu izmantošanu, t.sk. viedo ciemu iniciatīvas, kā arī starpvalstu un starpteritoriālo sadarbību vietējai attīstībai nozīmīgu jautājumu risināšanai.

Stratēģijas kopsavilkums

SVVA stratēģija 2023.-2027. izstrādāta, lai veicinātu vietējās ekonomikas attīstību, vietējās kopienas aktivitātes pakalpojumu un sabiedrisko aktivitāšu nodrošināšanu laukos, kā arī vietējās demokrātijas stiprināšanu un sabiedrības līdzdalības veicināšanu Partnerības darbības teritorijā – Jelgavas novadā.

SVVA stratēģija paredz turpināt atbalstu vietējās uzņēmējdarbības attīstībai, rosinot iesaistīties projektos vietējo preču un pakalpojumu piedāvājuma attīstībai, kas veicinātu vietējo ražojumu popularitāti, vienlaikus veicinot tūrisma attīstību, kā arī plānots atbalstīt vietējai kopienai nozīmīgus sabiedriskās infrastruktūras, sabiedrisko aktivitāšu un pakalpojumu projektus, īpaši sekmējot viedo ciemu iniciatīvas.

Mazo uzņēmumu attīstībai ir ievērojama nozīme, jo tas ir atbalsts lauku ģimeņu stiprināšanai un ienākumu dažādošanai. Sadarbības projektu ietvaros tiks turpināts darbs pie vietējo ražotāju sadarbības veicināšanas. Tiek izvirzītas dažādas ar tūrisma attīstību saistītas idejas. Izmantojot vietējos resursus - upes, kultūrvēsturisko mantojumu un apskates saimniecības, attīstīsim tūrismu, saglabāsim kultūrvēsturisko mantojumu un stiprināsim dažādu jomu sadarbību. Iedzīvotāji ir akcentējuši kopienu aktivitāšu nozīmi - pašu veidoti vides objekti, tematiskās pastaigu takas, kā arī jauni tūrisma maršruti, apkopojot izziņas un kultūrvēstures mantojumu pagastos. Sadarbojoties šajā virzienā, iedzīvotāji sniegs savu ieguldījumu gan tūrisma, gan ar to saistīto nozaru attīstībā, radot vidi jaunu uzņēmējdarbības veidu attīstībai savā pagastā. Dažādu vides objektu izveide un labiekārtošana kalpos kā kopienas saliedēšanas aktivitāte un jauniešu brīvā laika aktivitāšu pavadīšanas iespējas. Tāpat tās ir brīvi pieejamas atpūtas vietas pagasta iedzīvotājiem un viesiem. Tiks veicināts piedāvājums mūžizglītības attīstībai, sekmējot mācību projektu īstenošanu un jauniešu iniciatīvas kopienas vajadzību risināšanai. Sadarbības projekta ietvaros plānots attīstīt darbu novadpētniecības atbalstam.

Teritorijas attīstības veicināšanai ir noteikti 3 stratēģiskie mērķi:

- M1 Konkurētspējīgs vietējais uzņēmējs;
- M2 Pievilcīga teritorija un kultūrvēsturiskās vietas;
- M3 Spēcīga vietējās kopienas.

Atbilstoši stratēģiskajiem mērķiem ir noteiktas 8 rīcības, t.sk. 2 rīcības tiks ieviestas caur sadarbības projektiem, vai citiem atbalsta pasākumiem, savukārt 2 rīcības ir vērstas uz cita ārējā finansējuma piesaisti.

- R1 Atbalsts nelauksaimnieciskās uzņēmējdarbības, t.sk. lauksaimniecības produktu pārstrādes, lauku tūrisma un amatniecības attīstībai
- R2 Vietējo uzņēmēju sadarbības, konkurētspējas un atpazīstamības veicināšana
- R3 Sabiedriski nozīmīgas teritorijas labiekārtošana
- R4 Kultūrvēsturiskā mantojuma saglabāšana un atjaunošana
- R5 Sabiedriskās aktivitātes
- R6 Novadpētniecības stiprināšana
- R7 Kopienas rīcība un spēks krīzes situācijās
- R8 Iedzīvotāju līdzdalība un vietējās demokrātijas stiprināšana

Saskaņotība ar vietējās rīcības grupas darbības teritorijā esošo pašvaldību programmām un sasaiste ar citiem vietējā mēroga attīstības plānošanas dokumentiem

Partnerības SVVA stratēģija 2023.-2027. gadam izstrādāta saskaņoti ar Jelgavas valstspilsētas un Jelgavas novada kopīgajiem plānošanas dokumentiem – ilgtspējīgas attīstības stratēģija līdz 2034. gadam un attīstības programma 2023.-2029. gadam, balstoties uz abu dokumentu 2. redakciju, kuru sabiedriskā apspriešana notika 2023. gada 5. jūlijā.

SVVA stratēģija Jelgavas novadam sniedz ieguldījumu Jelgavas valstspilsētas un Jelgavas novada attīstības programmā 2023.-2029. gadam noteikto prioritāšu, rīcības virzienu, uzdevumu un aktivitāšu sasniegšanā:

SM1 Izglītots, aktīvs un radošs iedzīvotājs – SVVA stratēģija sniedz ieguldījumu, sekmējot vietējās kopienas aktivitātes Jelgavas novada teritorijā.

SM2 Mūsdienīga un ilgtspējīga dzīves vide – SVAA stratēģija sniedz ieguldījumu sabiedriski nozīmīgas, uz vietējām vajadzībām balstītas infrastruktūras sakārtošanai, iesaistot vietējo kopienas, un kultūrvēsturiska mantojuma saglabāšanai un attīstībai.

SM3 Ekonomiskā attīstība, zināšanu, tehnoloģijas un jauninājumu ieviešana – SVVA stratēģija paredz atbalstu mazajiem uzņēmējiem un biznesa uzsācējiem, veicina inovāciju, klimata pārmaiņu mazināšanu, aprites ekonomikas sekmēšanu un digitalizācijas risinājumu ieviešanu lauku uzņēmumos.

Partnerības SVVA stratēģija sniedz tiešu ieguldījumu šādu pašvaldības attīstības programmas rīcības virzienu un uzdevumus mērķu sasniegšanā:

Partnerības SVVA stratēģija		Jelgavas valstspilsētas un Jelgavas novada attīstības programma 2023.–2029. gadam	
Mērķis	Rezultāts	Rīcības virziens	Uzdevumi
M1 Konkurētspējīgs vietējais uzņēmējs	Radītās darba vietas (20) Radīti jauni uzņēmumi (7)	RV7 Konkurētspējīga, radoša un klimatneitrāla uzņēmējdarbība un industriālā attīstība	7.1. Pilnveidot atbalstu uzņēmējdarbības videi 7.2. Attīstīt infrastruktūru atbilstoši uzņēmējdarbības vajadzībām
M2 Pievilcīga teritorija un kultūrvēsturiskās vietas	Jaunradīto un sakārtoto publiskās infrastruktūras un kultūrvēsturisko objektu skaits (21)	RV3 Konkurētspējīgi pakalpojumi kultūras, tūrisma un sporta jomās	3.1. Veicināt tautas sporta un tam nepieciešamās infrastruktūras attīstību 3.2. Sekmēt bērnu un jauniešu sporta attīstību, kā arī augstu sasniegumu sportu 3.3. Attīstīt kultūras piedāvājuma daudzveidību, kvalitāti un infrastruktūru 3.4. Nodrošināt kultūras mantojuma aizsardzību un ilgtspējīgu attīstību 3.5. Veicināt tūrisma nozares konkurētspēju

M3 Spēcīgas vietējās kopienas	Aktīvās kopienas iedzīvotāju padomes veidošanai un viedo ciemo iniciatīvām (4)	RV2 Veselības un sociālo pakalpojumu pieejamība, iedzīvotāju labklājība	2.4. Attīstīt sociālo darbu ar kopienu un atbalstu iedzīvotāju labklājībai
-------------------------------	--------------------------------------------------------------------------------	-------------------------------------------------------------------------	----------------------------------------------------------------------------

1. Esošās situācijas izvērtējums

1.1. Darbības teritorija

1.1.1. Vispārējs ģeogrāfisks apskats

Partnerības darbības teritorija ir Jelgavas novads ar 16 pagastiem - Kalnciema, Valgundes, Līvberzes, Glūdas, Svētes, Jaunsvirlaukas, Lielplatones, Platones, Vircavas, Zaļenieku, Vilces, Elejas, Sesavas, Ozolnieku, Cenu un Salgales pagastiem (sk. 1. att.). Tās teritorija ir nemainīga no Partnerības izveides brīža. Partnerības teritorijas kopējā platība ir 1603 km², saskaņā ar sniegto informāciju Jelgavas novada mājas lapā www.jelgavasnovads.lv.

Partnerības teritorija robežojas ar Jelgavas pilsētu, kas kā valstspilsēta neiekļaujas Partnerības teritorijā, Dobeles, Tukuma, Mārupes, Olaines, Bauskas novadiem un Lietuvas Republiku.



1.attēls: Partnerības darbības teritorija

Partnerības darbības teritorija atrodas ģeogrāfiski izdevīgā vietā – salīdzinoši netālu no galvaspilsētas Rīgas un nozīmīgiem transporta koridoriem uz kaimiņvalsti Lietuvu.

Saskaņā ar Jelgavas novada mājas lapā www.jelgavasnovads.lv norādīto informāciju, Jelgavas novada dienvidu teritorija ir izteikti līdzena un šeit nav lielpauguru un paaugstinājumu. Ziemeļu daļa ir bagāta ar kāpām, kāpu grēdām, uzkalniem un paaugstinājumiem. Novadā ir vēnā ņemamas kūdras, māla, dolomīta, grants un smilts atradnes un ieguves vietas. Jelgavas novada teritorijā atrodas valsts nozīmes māla atradne Kaiģi. Atradnes mālainie ieži izmantojami ķieģeļu ražošanai. Jelgavas novadā māla ķieģeļus ražo jau kopš 18.gadsimta. Latvija nav bagāta ar enerģētiskajiem resursiem. Par perspektīviem šajā nozarē Jelgavas novadā tiek uzskatīti pazemes ūdeņi.

Novadu šķērso otra ūdeņiem bagātākā upe Latvijā - Lielupe, kā arī daudzas mazas upes – Sesava, Vircava, Platone, Svēte un citas. Lielākās ūdeņu platības ir Kalnciema pagastā. Upju

ličos un pļavās sastopamas retas augu, putnu un dzīvnieku sugas, kas liecina par tīru apkārtējo vidi. Novada teritorijā sastopami baltie un pat melnie stārķi.

Meži klāj aptuveni 26% novada teritorijas. Lielākās meža platības ir Līvberzes un Valgundes pagastos, kur meži aizņem gandrīz pusi no pagastu teritorijas. Novadā attīstās mežsaimniecības un kokapstrādes uzņēmumi.

Jelgavas novads ir tipisks lauksaimniecības novads. Augsnes labā kvalitāte, tās izvietojums un klimats ļauj nodarboties ar visa veida lauksaimniecības nozarēm. Vasarās laukos ienākas bagātīgas graudu ražas, tādēļ šo vietu dēvē par Latvijas „maizes klēti”.

Lauksaimniecībā tiek izmantoti 67,6% novada teritorijas. Te darbojas lielas augkopības, lopkopības un piena saimniecības, uzņēmīgi augļu un dārzeņu audzētāji, dažādu specializāciju pārtikas mājrāžotāji.

Jelgavas novadā arvien populārākas kļūst amatniecības jomas - kokapstrāde, dažādi rokdarbi, pārtikas amatniecība.

Novadā darbojas lielas graudkopības, piena un gaļas ražošanas saimniecības, atjaunojamās enerģijas ražotāji, mazi un uzņēmīgi dārzeņu audzētāji, mežizstrādes un kokapstrādes uzņēmēji, amatnieki un nelieli pārtikas ražotāji.

Par Jelgavas novada notikumiem bagāto vēsturi, augsto materiālo un garīgo kultūru, tradīcijām liecina kultūras mantojums – vairāki simti valsts un vietējas nozīmes kultūras pieminekļi - arhitektūras, arheoloģijas, mākslas un vēstures pieminekļi. Novadā dzimušas un darbojušās daudzas izcilas personības zinātnē, politikā, literatūrā, mākslā un kultūrā.

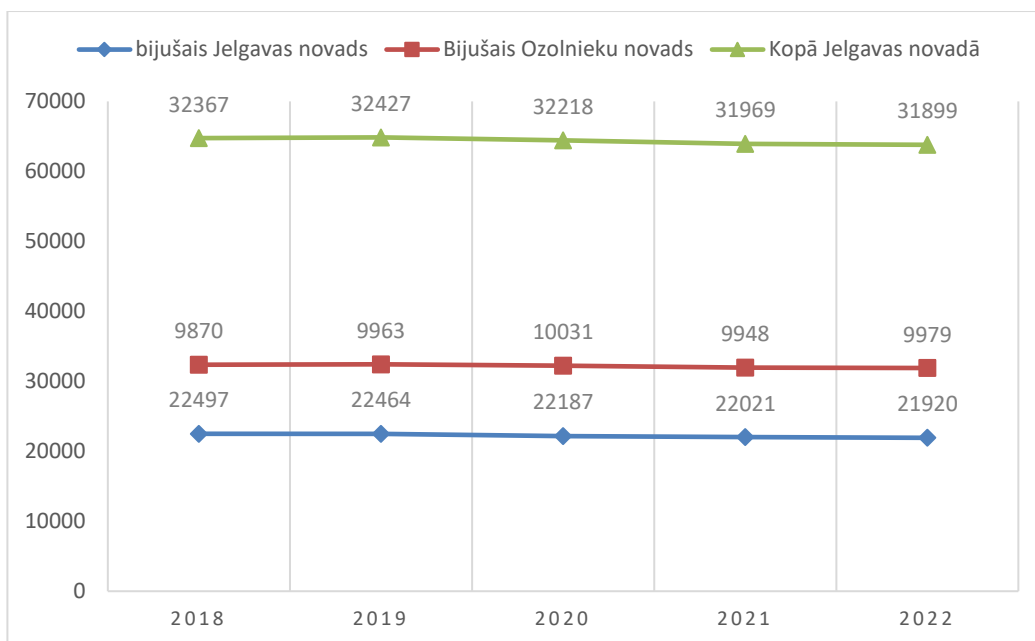
Pēdējos gados Jelgavas novadā strauji attīstās tūrisms. Bez kultūrvēsturiskajiem tūrisma objektiem pieejams plašs viesu namu un atpūtas vietu piedāvājums.

1.1.2. Sociālekonomisks apskats

Iedzīvotāju skaits un tā izmaiņas, iedzīvotāju blīvums

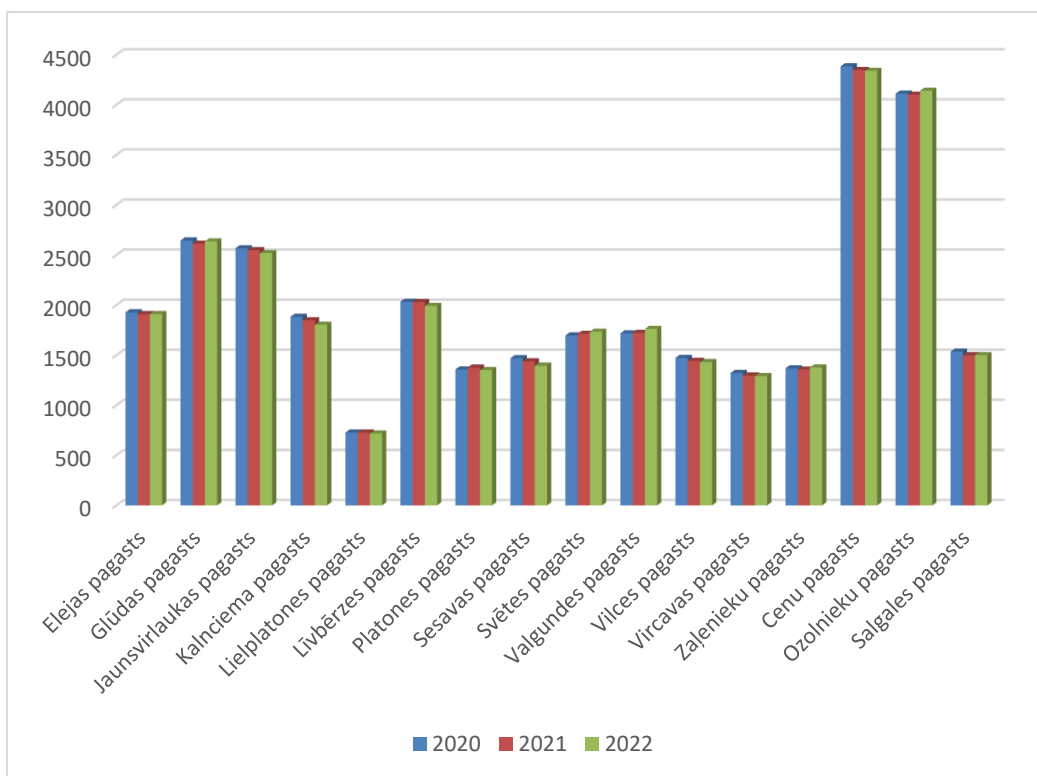
Iedzīvotāju skaits Partnerības darbības teritorijā pēc CSP datiem 2022. gada sākumā ir **31 899** iedzīvotāji.

Saskaņā ar SVVA stratēģijā Jelgavas un Ozolnieku novadiem 2014.-2020. gadam veikto datu izpēti iedzīvotāju skaits Partnerības darbības teritorijā laika posmā no 2009. līdz 2015. gadam bija samazinājies par gandrīz 3 tūkstošiem, tad šobrīd redzam, ka no 2017. līdz 2022. gadam samazinājums ir par 472 iedzīvotājiem (sk. 2. att.), kas ir pozitīva tendence.



2. attēls: Iedzīvotāju skaita izmaiņas Partnerības darbības teritorijā laika posmā no 2018. līdz 2022. gadam (Avots: CSP dati)

2023. gadā uz 1. janvāri pēc CSP datiem Jelgavas novadā dzīvo 32243 iedzīvotāji, kas ir par 344 iedzīvotājiem vairāk kā 2022. gadā. 3. attēlā analizēts iedzīvotāju skaita izmaiņas pa pagastiem. Četros Jelgavas novada pagastos – Svētes, Valgundes, Zaļenieku un Ozolnieku ir vērojams iedzīvotāju skaita pieaugums.



3. attēls: Iedzīvotāju skaita izmaiņas Jelgavas novada pagastos laika posmā no 2020. līdz 2022. gadam (Avots: CSP dati)

Pēc CSP datiem vidējais iedzīvotāju blīvums Jelgavas novadā ir 21 iedzīvotājs uz kvadrātkilometru, kas svārstās no 9 cilv./km² Valgundes pagastā līdz 39 cilv./km² Cenu pagastā. Kalnciema pagastā iedzīvotāju blīvums ir 93 cilv./km², savukārt Ozolnieku pagastā 567 cilv./km². Ozolnieku pagasta iedzīvotāju blīvums iezīmē pilsētvides ainavu ar atšķirīgām vajadzībām un situāciju kā citos Jelgavas novada pagastos, kas ir izteiktas lauku teritorijas. Arī paši Ozolnieku pagasta iedzīvotāji savu teritoriju vairāk uzskata kā pilsētvidi, ne lauku teritoriju.

Dzīvēstība un mirstība

Analizējot datus par bijušo novadu teritorijām, var secināt, ka labvēlīgākā situācijā ir bijis Ozolnieku novads (sk. 1. tabulu), 2021. gadā vērojams iedzīvotāju skaita pieaugums.

1. tabula

Iedzīvotāju skaita izmaiņas

Rādītāji	<i>Sniegti dati par bijušo Jelgavas un Ozolnieku novadu</i>	2017	2018	2019	2020	2021
	Iedzīvotāju dabiskais pieaugums	Jelgavas novads	-82	-145	-115	-168
	Ozolnieku novads	-8	10	-25	3	-36
Migrācijas saldo	Jelgavas novads	-117	-88	-158	2	125
	Ozolnieku novads	263	95	75	-86	67
Iedzīvotāju skaita izmaiņas - pavisam	Jelgavas novads	-199	-233	-273	-166	-101
	Ozolnieku novads	255	105	50	-83	31

Avots: CSP dati

2. tabulā redzams, ka kopumā Jelgavas novadā dabiskais pieaugums saglabājas negatīvs, bet palielinās uz dzīvi pārcēlušos iedzīvotāju skaits, kas veido kopējo iedzīvotāju skaita palielinājumu.

2. tabula

Iedzīvotāju skaits gada sākumā, tā izmaiņas un dabiskās kustības galvenie rādītāji Jelgavas novadā

Rādītāji	2021	2022	2023
Iedzīvotāju skaits gada sākumā	31969	31899	32243
Gada vidējais iedzīvotāju skaits	31934	32071	...
Iedzīvotāju dabiskais pieaugums	-262	-170	...
Migrācijas saldo	192	514	...
Iedzīvotāju skaita izmaiņas - pavisam	-70	344	...

Avots: CSP dati

Kopienas aktivitātes un vietas potenciāla attīstības iniciatīvas

Īstenojot SVVA stratēģiju no 2016. – 2022. gadam, teritorijas potenciāla attīstības veicināšanai piesaistīts 1 037 876.08 EUR ELFLA finansējums un 115 319.6 EUR pašvaldības un privātais līdzfinansējums. Vietas potenciāla attīstībai un teritorijas pievilcības veicināšanai tika izvirzītas 3 prioritātes:

- 1) Apdzīvoto vietu publiskās infrastruktūras uzlabošana, publiskais finansējums 435 555.4 EUR, īstenots 21 projekts;
- 2) Kultūrvēsturiskā mantojuma saglabāšana un atjaunošana, publiskais finansējums 220556.27 EUR, īstenoti 11 projekti;
- 3) Atbalsts sabiedrisko aktivitāšu un pakalpojumu nodrošināšanai vietējiem iedzīvotājiem, publiskais finansējums 381764.41 EUR, īstenoti 28 projekti.

Pēc iedzīvotāju iniciatīvas Jelgavas novadā ir realizēti 60 projekti, tajā skaitā 14 biedrību projekti, 36 pašvaldības projekti, 7 reliģisko organizāciju projekti, 1 uzņēmēja projekts un 2 fizisko personu projekti.

Sabiedriskā labuma aktivitātes ir realizētas ikvienā Jelgavas novada pagastā, tajos pagastos, kur ir realizētas vairākas aktivitātes, ir bijusi lielāka biedrību aktivitāte. Kopumā biedrību aktivitāte LEADER projektu ieviešanā vērtējama kā zema, tas ir saistīts ar to, ka publiskā infrastruktūra ir pašvaldības īpašumā un projektu ieviešanā nomas līgumu slēgšana ir apgrūtināta, kas arī tālāk rada papildu izmaksas biedrībai, gan rodas problēmas izveidotās infrastruktūras uzturēšanā. Projektu vērtēšanā liels īpatsvars bija kritērijam “Projekta nepieciešamības pamatojums vietējai kopienai”, kur nereti īpaši pašvaldības projektos, kritēriji pamatojums tika sniegts ļoti formāli, piem., iedzīvotāji šo ideju ir izteikuši pagasta sanāksmē, bet tālākā projekta ieviešanā iedzīvotāju iesaiste nenotiek. Kā risinājumu redzam kopprojektu ieviešanu, kur biedrība vai nodibinājums sadarībā ar pašvaldību īsteno sabiedriskā labuma projektu pašvaldības īpašumā vai valdījumā esošā infrastruktūrā.

3. tabula

Realizētie LEADER sabiedriskā labuma projekti Jelgavas novadā no 2016. – 2022. gadam.

Novada pagasts	Projekti
Cenu pagasts	Radošo un praktisko iemaņu darbnīcu telpas sociālās palīdzības centrā "Tuvu" Atpūtas zonas labiekārtošana Branku ciemā Labiekārtotas brīvā laika pavadīšanas teritorijas “VIETA, KUR ATKAL SATIEKAS PAAUDZES” izveide pie TUVU
Elejas pagasts	Aktīvas atpūtas laukums bērniem un jauniešiem Elejas parka dīķa atjaunošana
Glūdas pagasts	Digitālās sienas (spēles) iegāde un uzstādīšana interaktīvu aktivitāšu nodrošināšanai Āra trenāžieri Zemgales ciemā Gājēju ietvju labiekārtošana Nākotnes ciemā
Jaunsvirlaukas pagasts	Aprīkojums amatniekiem Saieta vieta Viesu Līčos Gājēju-velo celiņa izbūve Staļģenē Āra trenāžieri Staļģenē
Kalnciema pagasts	Āra trenāžieri Kalnciemā Apgaismojuma izbūve Jelgavas ielā
Lielplatones pagasts	Trenāžieru zāle un āra trenāžieri Lielplatonē Lielplatones muižas ansambļa ēkas “Vešūzis” restaurācija
Līvbērzes pagasts	Āra trenāžieri pie Līvbērzes pamatskolas
Platonas pagasts	Lielvircavas muižas kungu nama telpu atjaunošana Lielvircavas muižas telpu atjaunošana Lielvircavas baznīcas jumta un zvanu torņa iekštelpas atjaunošana

	Norādes zīmes un informatīvais stends Lielvircavas baznīcai
Salgales pagasts	Veselības takas izveide Emburgas ciemā Aktīvās atpūtas takas izveide Garozas ciemā
Ozolnieku pagasts	Peldošo strūklaku uzstādīšana Ozolnieku ezerā Ozolnieku Veselības takas labiekārtošana un apgaismojuma izbūve Apgaismojuma izbūve Ozolnieku slēpošanas trasē Aprīkojums virves vilcēju klubam "Ozoli" Velomaršrutu izstrāde Servēšanas iekārta Ozolnieku volejbola klubam Brīvdabas peldbaseina izveide Ozolnieku ezerā
Sesavas pagasts	Gājēju-velo celiņa izbūve Sesavā Āra trenāžieri Bērvircavā
Svētes pagasts	Latviskās dzīvesziņas centrs Atpūtas ciemā Brīvdabas konferenču telpa Svētes pils dārzā Sporta laukuma sakārtošana pie Svētes pamatskolas Ekspozīcijas izveide Svētes pilī
Valgundes pagasts	Kāpšanas siena Kalnciema vidusskolas sporta hallē Kalnciema- Klīves baznīcas jumta atjaunošana Autobusu pieturas un apgaismojuma izbūve Valgundes ciemā
Vilces pagasts	Disku golfa grozu uzstādīšana Vilces parkā Info un velo stendu uzstādīšana apdzīvotās vietās
Vircavas pagasts	Alternatīvas aprūpes pakalpojumu centra "Kamenītes" izveide Apgaismojuma izbūve Oglaines ciemā
Zaļenieku pagasts	Zaļās draudzes baznīcas fasādes atjaunošana Zemnieku sētas "Dimzēni" kūts-staļļa infrastruktūras uzlabošana Sporta laukuma labiekārtošana un āra trenāžieri pie Zaļenieku pamatskolas Abgunstes muižas radošuma rezidences izveide un vides pielāgošana Abgunstes keramikas ceplis

Vērtējot īstenotos projektus pa jomām, var secināt, ka vismaz puse ir vērsta uz teritorijas labiekārtošanu. Tomēr pēc darba grupu rezultātiem pagastos var secināt, ka šos ieguldījumus ir būtiski turpināt, jo ikvienā pagastā izskan rosinājumi teritorijas sakārtošanai un labiekārtošanai saistībā atpūtas, sporta, brīvā laika un kultūras objektiem.

4. tabula

Īstenoto projektu skaits pa nozarēm no 2016. līdz 2022. gadam.

Nozare	Projektu skaits
Sports	9
Kultūra	7
Sociālā aprūpe	3
Interesu un apmācību klubi	6
Vides aizsardzība	-
Teritorija labiekārtošana	27
Reliģija, baznīcas	6
Mācības	-
Cita (norāda, kāda)- tūrisms	3
Skaits kopā	60

Kopumā, vērtējot rīcību rezultātos rādītājus, varam secināt, ka SVVA stratēģijas pienesums teritorijai ir: 30 jaunradīti un sakārtoti publiskās infrastruktūras un sabiedrisko aktivitāšu objekti, 15 pakalpojumi un sabiedriskās aktivitātes, kas radītas kultūrvēsturiskos objektos, un 39 radīti un uzlaboti pakalpojumi un sabiedriskās aktivitātes. Nav bijuši īstenoti projekti saistībā ar mācībām kādu iedzīvotājiem svarīgu prasmju paaugstināšanai, kā arī nav bijuši projekti, kas tieši vērsti uz jauniešu aktivitātēm un viņu līdzdalību. Kā jau iepriekš tika minēts, ka biedrību aktivitāte salīdzinājumā ar pašvaldības īstenotajiem projektiem ir bijusi zema. Iedzīvotāju sanāksmēs un projekta “Kopdare” darba grupās izskanēja viedokļi par nepieciešamību piepildīt ar saturu pagastos izveidotos aktivitāšu centrus, saieta namus un jauniešu centrus, tāpat jaunieši piedalījās sanāksmēs un izteica idejas par nepieciešamajiem uzlabojumiem saistībā ar sporta un atpūtas infrastruktūru pie jauniešu centriem. Iedzīvotāju sanāksmēs izskanēja viedokļi par jauniešu zemo aktivitāti, kas gan pa pagastiem atšķiras, jo pagastos, kur ir aktīvi jauniešu koordinatori pasākumi notiek intensīvāk un biežāk, bet jāatzīmē, ka pasākumi vairāk saistīti ar lietderīga brīvā laika pavadīšanu un izklaides aktivitātēm. Kā risinājumu biedrību un jauniešu aktīvākai iesaistei un iedzīvotāju līdzdalībai sabiedriskā labuma projektos ir kopprojektu ieviešana, savukārt aktīvākai jauniešu iesaistei projektu sagatavošanā ar mērķi iegūt dzīvei nepieciešamās prasmes, zināšanas un kompetences neformālās izglītības ceļā, plānots atbalstīt jauniešu iniciatīvas.

Kopienas līdzdalības veicināšana Jelgavas novadā

Kopš 2020.gada Partnerība īsteno kopienu aktivizējošu iniciatīvu “Kopdare”. Tā aizsākās ar iedzīvotāju aptauju, kas rezultējās pētījumā. Aicinājām iedzīvotājus novērtēt dzīves kvalitāti un līdzdalības iespējas pašvaldības lēmumu pieņemšanas procesos savā pagastā un novadā. Pētījums parādīja, ka Jelgavas novada iedzīvotāji kopumā jūtas piederīgi savam novadam.

Tika vērtēta dzīves kvalitāte novadā – 13 dažādi to ietekmējošie faktori. Augstākais novērtējums tika piešķirts izglītošanās iespējām un sakārtotai apkārtnē videi. Tāpat pozitīvi tiek vērtēta atkritumu apsaimniekošanas sistēma un drošība novadā. Jāatzīmē, ka šis ir viens no infrastruktūras vērtējumiem, kurā vidēji lauku teritorijās dzīvojošie ir snieguši augstākus vērtējumus, kā pagastu centrā dzīvojošie.

Daudz negatīvie vērtējumi tika piešķirti ceļu infrastruktūrai, gājēju un ielu infrastruktūrai, kā arī ielu apgaismojumam.

Vienlaikus iedzīvotāji norādīja, ka daudzviet infrastruktūra (piemēram, izglītošanās iespējām, kultūrai un sportam) ir sakārtota, tomēr ne vienmēr šī radītā infrastruktūra ir piepildīta ar atbilstošu saturu. Visvairāk pietrūkst bērniem un jauniešiem pagastos piedāvātās iespējas brīvā laika pavadīšanai.

Atbalstam uzņēmējdarbībai, tā novērtējumā, iezīmējas krasas atšķirības starp pagastiem. Tas iezīmē nevienlīdzīgu sadalījumu starp pagastiem atbalsta jomā vai arī negatīvus pieredzes stāstus, kas ietekmējis iedzīvotāju viedokli. Pietrūkst vienotas informatīvās telpas šim atbalstam un iespējām, pietrūkst pozitīvo stāstu par saņemto atbalstu un, galvenais, to turpinājumu kā uzņēmējs ir attīstījies arī pēc vairākiem gadiem.

Tūrisma jomā īpaši svarīgi ir strādāt pie jaunu piedāvājumu izveides, par to liecina ļoti augstie vērtējumi iedzīvotāju skatījumā Lielplatones un Platones pagastam tūrisma attīstībā. Tā Lielplatones pagastā muižas kompleksā nesen atjaunotais “vešūzis” ir kļuvis populārs objekts ne tikai novadā, bet arī ārpus tā.

Iedzīvotāji jūtas visai droši gan par savu veselību, gan fizisko drošību, vairāk viņi satraukušies ir par savu īpašumu drošību.

Vērtējot pašvaldības darbu, iedzīvotāji kopumā ir apmierināti, tie, kuri pašvaldības darbu novērtējuši kā “pilnībā apmierina” vai “apmierina” ir virs 66%, bet tie, kuri nav apmierināti,

visvairāk to raksturo ar nespēju vadībai ieklausīties cilvēkos, saprast viņu vajadzības un vēlmes.

Pēc aptaujas rezultātiem var iezīmēt pagastus, kur iedzīvotāji ar dzīvi ir apmierinātāki, un tie ir Ozolnieku un Sesavas pagasti. Ar dzīvi mazāk apmierinātie iedzīvotāji dzīvo Salgales un Jaunsvirlaukas pagastos. Neitrālie pagasti, kur dzīves kvalitātes jomā, salīdzinot ar citiem novadu pagastiem, nav ne lielas priekšrocības, ne trūkumi ir Glūdas, Svētes un Zaļenieku pagasts.

Iedzīvotāji neviennozīmīgi vērtē savas iespējas šobrīd iesaistīties lēmumu pieņemšanas procesos novadā. Tikai 40% aptaujāto respondentu savas iespējas iesaistīties lēmumu pieņemšanā vērtē kā labas un izcilas.

Iedzīvotāju aktivitāte ir visai zema, iesaistoties kādu sabiedrības locekļu vai grupu problēmu jautājumu risināšanā. Liela daļa iedzīvotāju aktīvi iesaistās vēlēšanu procesā, piedalās balsošanas akcijās vai parakstu vākšanas kampaņās, ir aktīvi ziedošanas akcijās, ziedo lietas, naudu, pārtiku, bet veltīt savu laiku sabiedrības labā ir grūti vai arī pietrūkst motivējošo apstākļu tam.

Aptaujā iesaistītajiem iedzīvotājiem ir viedoklis par to, kā lietderīgi ieguldīt naudas resursus, viņi labprāt vēlētos iesaistīties pašvaldības līdzdalības budžeta aktivitātēs, tikai 10-20% iedzīvotāju tas šķiet nevajadzīgi.

Pētījuma rezultātu apkopojums un galveni rādītāji apskatāmi infografikā pielikumā Nr.1.

Pētījums “Dzīves vides novērtējums Jelgavas un Ozolnieku novadu iedzīvotāju skatījumā-identificētās problēmas un izaicinājumi, iedzīvotāju līdzdalības līmenis un sapratne par demokrātijas kultūru un pilsonisko sabiedrību” ir pieejams šeit:

https://ej.uz/Petijums_Jelgavasnovads

Īstenojot šo aptauju, bija svarīgi noskaidrot, kā iedzīvotāji uztver un izprot jēdzienus “demokrātijas kultūra”, “pilsoniska sabiedrība” un “līdzdalība lēmumu pieņemšanā”. Lielākā daļa aptaujāto iedzīvotāju ir zinoši šajos jautājumos, bet ievērojama daļa aptaujas dalībnieku nezina, kāds varētu būt šo jēdzienu skaidrojums, nezina to būtību un saturu, vai nevēlas to skaidrot vispār. Saskatām, ka svarīgi ir veicināt šo izpratni, strādājot arī ar cēloņiem, kas ir visai zemas līdzdalības pamatā. Kā viens no aspektiem ir vāja sarunu un savstarpējās uzticēšanās kultūra. Tāpēc Partnerība organizēja vairākas aktivitātes, lai sekmētu un veicinātu demokrātiskas un cieņpilnas sarunas kultūru. Pirmo reizi Jelgavas novadā notika apkaimes ideju darbnīcas, kā neformāla kopienu līdzdalības spēle iedzīvotājiem, demokrātijas festivāls “Kopienas sarunas” un iedzīvotāju forums “Būt vai nebūt iedzīvotāju padomēm Jelgavas novadā”.

Pēc iedzīvotāju foruma, kur pirmo reizi Jelgavas novadā tika runāts par iedzīvotāju padomēm kā līdzdalības veidu, no 2023.gada februāra līdz aprīlim biedrība īstenoja iedzīvotāju sanāksmes visos Jelgavas novada pagastos, kopumā pulcējot 253 iedzīvotājus. Sanāksmēs iedzīvotāji tika informēti par iedzīvotāju padomēm, to darbības principiem, skatot Pašvaldības likumā ietvertos nosacījumus, rosinot uz kopīgu diskusiju, lai veidotos izpratne un viedokļu apmaiņa par šo līdzdalības veidu, kuru plānots ieviest arī Jelgavas novadā.

Viedokļi par iedzīvotāju padomēm, protams, ir atšķirīgi katrā pagastā. Apkopojot tos, redzam, ka no 16 pagastiem, aptuveni pusē pagastu iedzīvotāji pauž pozitīvu noskaņojumu un gatavību piedalīties iedzīvotāju padomēs, saredz risinājumus un gatavi sniegt savus priekšlikumus. Iedzīvotāji tic, ka pašu iesaistei ir nozīme, gan stiprinot piederības sajūtu, gan veiksmīgāk risinot iedzīvotājiem svarīgus jautājumus, jo ne vienmēr pārvalde un dome var saredzēt visas nianšes, ko piedzīvo ikdienā iedzīvotājs.

Otra puse iedalās neitrālajos, arī negatīvajos viedokļos par iedzīvotāju padomes nepieciešamību. Šeit izskan šādi minējumi: iedzīvotāju padomes kā līdzdalības veids ir visnotaļ pozitīvi vērtējams, tomēr nepieciešama ir pašvaldības aktīvāka rīcība, kvalitatīvs nolikums, daudzviet izskan bažas, vai būs reālas iespējas ietekmēt lēmumus, bažas, ka nāksies vilties, nogaidoša attieksme, daudz nezināmo u.tml. Iedzīvotāji min arī to, ka sākotnēji nepieciešams stiprināt komunikāciju starp pagasta iedzīvotājiem, lai spētu vienoties par attīstības jautājumiem. Tāpat izskanēja viedoklis, ka mūsu sabiedrība nav gatava šādai līdzdalības formai, mums vēl jāaug līdz īstai demokrātijai. Ja ir pašvaldība, kas veic visas funkcijas, nav skaidrs, kāpēc būtu jābūt vēl iedzīvotāju padomei, vai tas tieši nesarežģīs lēmumu virzību uz domi?

No viedokļu apkopojuma secinām, ka daļa pagastu būs gatavi uzsākt darbu iedzīvotāju padomēs, daļa nesteigsies to darīt, nogaidīs, pavēros pārējos un tad varbūt pieslēgsies, bet varbūt būs arī pagasti, kur tik ātri neveidosies aktīvo iedzīvotāju kodols padomes darbam. Zinot, ka cilvēki un viedokļi ir dažādi, tas tā arī būtu jāpieņem un neko nevajadzētu uzspiest iedzīvotājiem, jo tas arī var rast pretreakciju un uzticēšanās mazināšanos. Ļoti iespējams, ka vienas padomes darbs iedvesmos un iedrošinās arī citus pagastus.

Kā novērots citviet Eiropā, kur demokrātija attīstījies jau kopš Otrā pasaules kara beigām, redzam, ka demokrātija prasa laiku, lai dažādie viedokļi tiktu izdiskutēti tik ilgi, cik tas ir nepieciešams, līdz rastos kopīgi saskarsmes punkti un risinājumi. Neko nevajag sasteigt arī iedzīvotāju padomes veidošanās procesā, visam ir jādod savs laiks.

Šobrīd arī pašvaldība sper nākamsoļus un strādā pie nolikuma izveides, kas būs pamats iedzīvotāju padomes darbam, pēc tam varēs īstenot vēlēšanas, kurās paši iedzīvotāji ievēlēs savus līdzcilvēkus, kas būs izvirzījuši savu kandidatūru darbam padomēs. Vairākos pagastos šajās iedzīvotāju sanāksmēs iedzīvotāji izteica vēlmi dalībai padomēs. Partnerība 2023. gada rudenī plāno īstenot atbalsta seminārus iedzīvotāju padomēm pagastos, kas būs vērsti uz jaunu prasmju veidošanu, tai skaitā spēju saskatīt inovatīvus risinājumus un plašāku redzējumu sava pagasta attīstībai.

Īstenojot iedzīvotāju sanāksmes un diskutējot ar iedzīvotājiem par līdzdalību savas kopienas dzīvē, secinām, ka jāveicina domāšanas maiņa un jāstiprina veselīgāka attieksme kopienas iekšienē. Kopā nākšana un darbs iedzīvotāju padomēs nav tikai spriedzes pilna darbība kā “iespēja ietekmēt kādus konkrētus lēmumus domē, izsist cauri, būt skaļākiem, lai atkarotu kādu daļu no kopējā labuma sev”, bet arī piederības un uzticēšanās veidošana, dažādu viedokļu uzklauššana, diskusija, labākā risinājuma atrašana, savstarpēja palīdzēšana, savstarpēja jautājumu atrisināšana neatkarīgi no pašvaldības ieguldījumiem, saliedētas kopienas veidošanās, ciešāka komunikācija savā starpā, stipro pušu un dažādu resursu apzināšana vietējā vidē, to apkopošana, dažādu jautājumu atrisināšana vietējā mērogā. Atbalsts pašvaldībai un pagasta pārvaldei, būt kā sadarbības partnerim, kas, izdiskutējot un apkopojot iedzīvotāju viedokļus, dod reālus un izsvērtus priekšlikumus pašvaldībai. Savukārt pašvaldībā arī jāveido apziņa, ka iedzīvotāji un to padomes ir ciešs sadarbības partneris nevis drauds un bieds, kas nāks un diktēs savus noteikumus.

Mācīties veidot šo abpusēji cieņpilno, uz demokrātijas principiem balstīto, regulāru dialogu tās ir prasmes, kas jāveido un jāattīsta turpmāk. Partnerība saskata sevi kā nozīmīgu pavadoni šajā procesā arī turpmāk, iesaistot gan vietējo kopienu - iedzīvotājus, gan pašvaldību izglītojošās, jaunas pieredzes un praktisku iemaņu veidojošās aktivitātēs.

Kopdares akcija “Apkoposim liecības par dziesmusvētkiem novadā!”

Aicinājums piedalīties šādā akcijā ir viena no iniciatīvas “Kopdare” aktivitātēm. Turpinot stiprināt iedzīvotāju līdzdalību un prieku kopā darboties savā apkaimē, aicinājām iedzīvotājus kopīgi vākt vēstures liecības par dziesmu svētkiem.

Latviešu dziesmusvētku tradīcija noteikti atbalsojusies teju katrā dzimtā un pagastā – arī mūsu novadā. Viena tradīcijas šķautne saistās ar novada kolektīviem un iedzīvotājiem, kas piedalījušies vispārējo dziesmusvētku un apkārtnes novadu dziesmu dienu norisēs. Mūsu novada pagastos nav trūcis ne izcilu koru, ne tautisko deju kopu.

Tāpat jāpiemin, ka Jelgavas novadam nav savs novadpētniecības muzejs, kas vāktu un krātu novada vēsturi vienkopus. Tāpēc šāda akcija ir aizsākums novadpētniecības stiprināšanai novadā un turklāt ar pašu iedzīvotāju iesaistīšanos.

Ar šo aktivitāti iesaistījām iedzīvotājus pilsoniskajās aktivitātēs, šoreiz kultūrvēstures jomā. Iniciatīvas īstenošanā tika iesaistīti pagastu iedzīvotāji, vietējās nevalstiskās organizācijas, novadpētnieki, koru un deju kolektīvu vadītāji, Jelgavas novada pašvaldības kultūras pārvalde, īpaši bibliotekāri un kultūras darba organizatori pagastos.

Kā zināms, vēsturiski dziesmu svētki bija kopienu stiprinoši pasākumi Jelgavas novadā. Tas ir būtisks atgādinājums pilsoniskai apziņai mūsdienų kopienai un reizē nozīmīgs darba lauks, iesaistot vietējos iedzīvotājus vēstures apzināšanā un iedzīvināšanā vietējā kopienā. Šāda rīcība stiprinās piederības sajūtu, dos iespēju iedzīvināt vēsturiskās vērtības, kuru apzināšanā būs līdzdarbojušies iedzīvotāji.

Iedzīvotāju savāktos materiālus digitāli apkopo novadpētnieks Dāvis Beitlers, un daļa no apkopojuma jau ir nodota Rakstniecības un mūzikas muzeja veidotajai ekspozīcijai “Dziesmusvētku telpa”, kas veltīta dziesmu svētku tradīcijas 150 gadu atcerei un izvietota estrādes kompleksā Mežaparkā; tāpat tiks papildinātas ziņas muzeja veidotajā dziesmu svētku datubāzē. Savācot pietiekamu daudzumu liecību, plānots organizēt izstādi, lai iedzīvotāji vienkopus var iepazīties ar kopīgi savāktajām liecībām. Liecību vākšanas procesā vietējā laikrakstā un sociālajos tīklos tiek publicēti nelieli raksti, kas sniedz ieskatu interesantākajos atklājumos saistībā ar dziedāšanas tradīcijām novadā.

Novadu dziesmu svētku vēsture Latvijā vēl nav uzrakstīta, un tie palikuši vispārējo dziesmu un deju svētku ēnā. Tomēr tieši reģionālie un lokālie dziedāšanas svētki savulaik kopa un uzturēja tradīciju lielo dziesmu svētku starplaikos. Jelgavas novads varētu būt viens no pirmajiem vai pat pats pirmais Latvijā, kas uzraksta savu dziesmu svētku vēsturi, sasparojoties pašiem iedzīvotājiem.

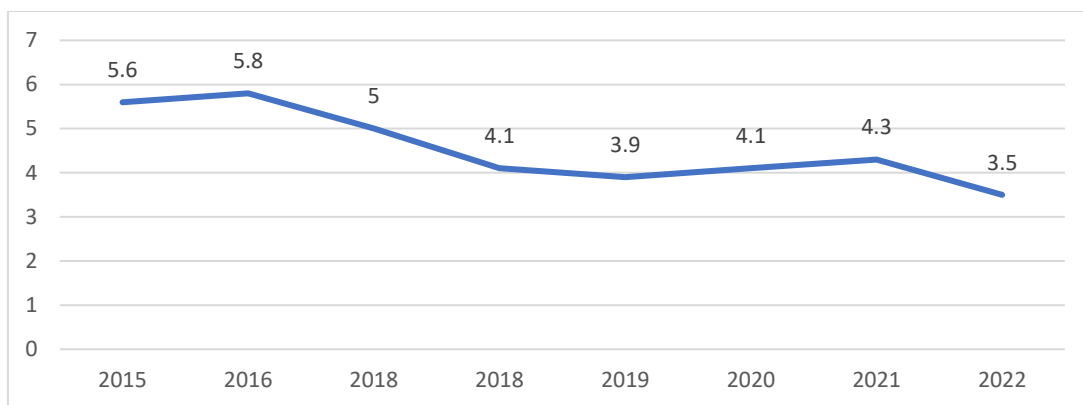
Uznēmējdarbības un ekonomiskās vides raksturojums

Jelgavas novada vadošās nozares ir lauksaimniecība, mežsaimniecība, kokapstrāde, metālapstrāde, derīgo izrakteņu ieguve un pārstrāde. Līvberzes, Valgundes un Kalnciema pagastu teritorijās tiek iegūta kūdra un māls. SIA Laflora ir viens no lielākajiem kūdras ražotājiem Latvijā. Glūdas, Jaunsvirlaukas, Līvberzes, Svētes, Vircavas, Vilces un Zaļenieku pagastos tiek iegūta smilts un smilts – grants, ko izmanto ceļu būvniecībā.

Novads attīstās arī kā tūrisma centrs ar izteiktu agrāro ainavu, nozīmīgiem dabas un kultūrvēsturiskajiem resursiem, tradicionālo amatniecību.

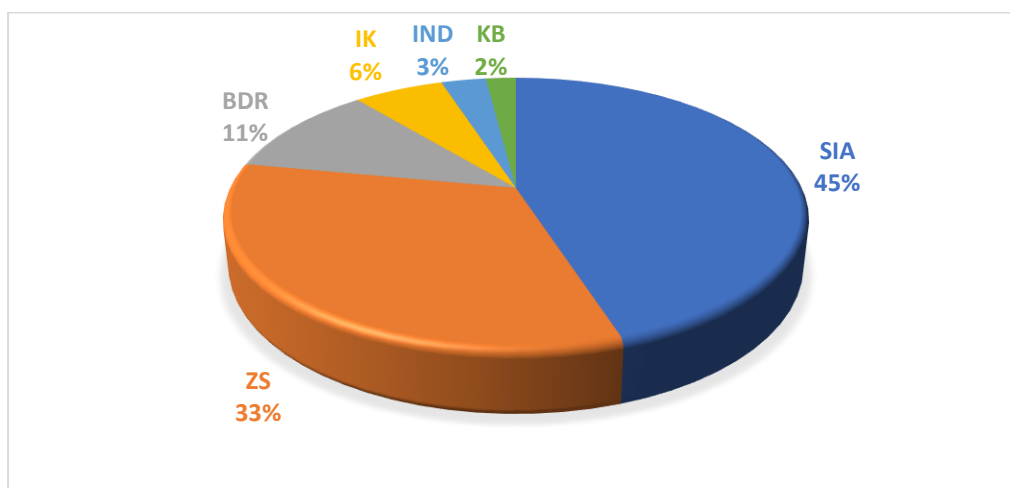
Nodarbinātība un bezdarbs

Pēc Jelgavas novada pašvaldības publiskajā pārskatā sniegtās informācijas, saskaņā ar Nodarbinātības Valsts Aģentūras datiem, uz 2022.gada 31.decembri bezdarba līmenis Jelgavas novadā bija 772 bezdarbnieku jeb 3,5% no ekonomiski aktīvo iedzīvotāju skaita. Tajā pat laika periodā Jelgavas valstspilsētā attiecīgi 1 184 bezdarbnieku jeb 3,5%, Zemgales reģionā 6 271 jeb 4,4%. Valstī kopumā – 53 536 bezdarbnieku, kas ir 4,5%.



4. attēls Bezdarba līmenis Jelgavas novadā, % uz gada beigām
Avots: Jelgavas novada pašvaldības 2022. gada publiskais pārskats.

Uz 2023.gada 4.janvāri pēc Lursoft datiem, Jelgavas novadā reģistrēti 2542 uzņēmumi. Kopumā 2022.gadā reģistrēti 92 jauni uzņēmumi, savukārt likvidēti 110 uzņēmumi. No kopējā uzņēmumu skaita pēc Lursoft datiem 2022. gadā 45% ir sabiedrības ar ierobežotu atbildību (SIA), 33% zemnieku saimniecības (ZS), 11% biedrības (BDR), 6% individuālie komersanti (IK), 3% individuālie uzņēmumi (IND) un 2% kooperatīvās sabiedrības (KB).

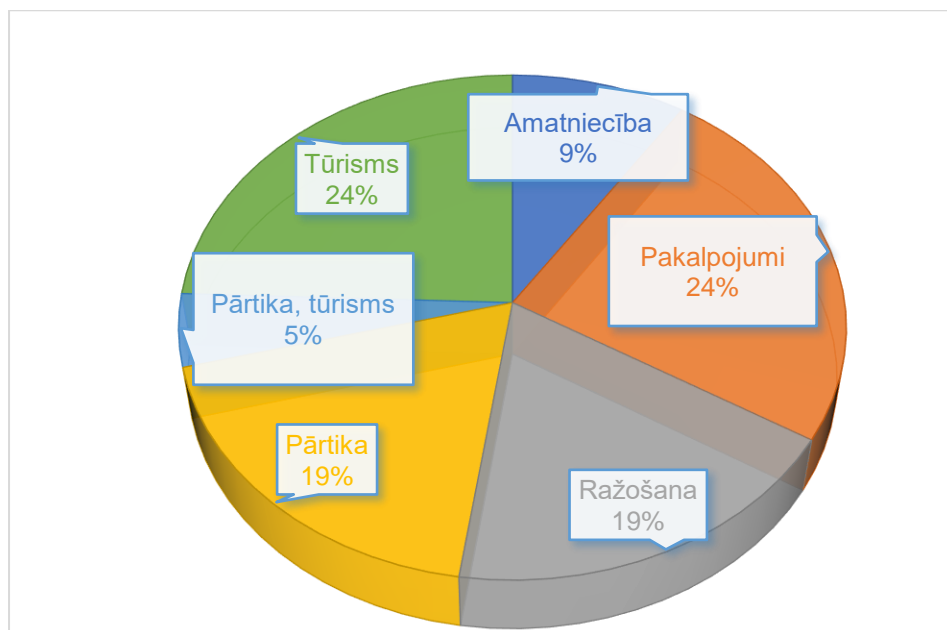


5.attēls Uzņēmumu veidi Jelgavas novadā 2022.gadā, %
Avots: Jelgavas novada pašvaldības 2022. gada publiskais pārskats.

Partnerība piedalās Jelgavas novada pašvaldības konkursa “Jelgavas novada Uzņēmēju gada balva” žūrijā, kura mērķis ir veicināt uzņēmēju atpazīstamību un popularizēt labas uzņēmējdarbības prakses piemērus. Partnerība konkursa laikā pasniedz savu specbalvu LEADER projektu īstenotājiem.

Īstenojot SVVA stratēģiju no 2014. līdz 2022. gadam, teritorijas vietējās ekonomikas stiprināšanas iniciatīvās piesaistīts 1 497 218.55 EUR ELFLA finansējums un 635 943.67 EUR privātais līdzfinansējums (ieskaitot projektus, kuri uz 26.06.2023. ir statusā "sākta uzraudzība" un "vērtēšanā". Vietējās ekonomikas stiprināšanai projekti tika īstenoti vienā

rīcībā “Atbalsts nelauksaimnieciskās uzņēmējdarbības, t.sk. lauksaimniecības produktu pārstrādes, lauku tūrisma un amatniecības attīstībai”, kopā īstenojot 83 projektus uzņēmējdarbības attīstībai.



6.attēls Atbalsts nozarēm LEADER projektos 2016.-2022.g. plānošanas periodā.

Uzņēmējdarbības attīstībai un atbalstam Jelgavas novadā tika izsludinātas 7 kārtas un 2023. gadā nepārtrauktā kārtā, lai pēc iespējas maksimāli piesaistītu pieejamo finansējumu. Uzņēmēju aktivitāte visās kārtās ir ievērojami pārsniegusi pieejamo finansējumu, izņemot ārkārtējās situācijas periodu, kad bija vērojama aktivitātes mazināšanās un projektu saistību pārtraukšana iekārtu un resursu cenu kāpuma dēļ, bet, īstenojot nepārtrauktās kārtas pēdējo posmu, varēja secināt, ka pieprasītais finansējums par 30% pārsniedz pieejamo atbalstu.

Kopumā, vērtējot rīcības rezultātīvos rādītājus, varam secināt, ka vietējās attīstības stratēģijas pienesums teritorijai ir: 33 jaunradīti pakalpojumi, 22 jaunradīti vietējie produkti, 16 uzlaboti pakalpojumi un 9 uzlaboti vietējie produkti, radītas 42 darba vietas un izveidoti 10 jauni uzņēmumi.

Uzņēmējdarbības projektu vērtēšanas kritērijos, kā papildu specifiskais kritērijs ir iekļauta kopprojekta īstenošana, piešķirot papildu punktus par kopprojektiem. Uzņēmēju atsaucība ir bijusi ļoti neliela. Viens veiksmīgs kopprojekts ir realizēts, sadarbojoties Jelgavas novada pašvaldībai un SIA “Zekants”, paplašinot cūku pupu kraukšķu ražotni. Otrs kopprojekts, kas tika iesniegts starp diviem uzņēmumiem lauksaimniecības produktu pārstrādes jomā, tika atsaukts. Lai veicinātu uzņēmēju sadarbību un uzņēmēju un pašvaldības sadarbību, kā iespēja ir paaugstinātas atbalsta intensitātes noteikšana kopprojektiem.

2014.-2020. gada plānošanas periodā un pārejas periodā īstenoti 36 projekti, kuros radītas inovācijas Jelgavas novada mērogā, savukārt 9 projekti novērtēti kā inovatīvi Latvijas mērogā (volejbola servēšanas iekārta, jauns produkts – cūku pupu uzkodas, spoguļu siena treniņiem, individuāli pielāgota drukas iekārta hokeja nūju uzgaļu drukai, glempings muižā, Paleo kosmētika, Ķiploku ēteriskā eļļa un hidrolāts, čiekuri šokolādē un sublimēti tomāti).

SVVA stratēģijas izstrādes laikā organizēta tematiska pēcpusdiena ar novada uzņēmējiem, tāpat uzņēmēju viedoklis tiek uzklauts Partnerības padomes sanāksmēs, jo uzņēmējus pārstāv gan atsevišķi uzņēmumi, gan biedrība “Jelgavas novada uzņēmēji”.

Uzņēmējdarbības un ekonomiskās vides attīstībai kā būtiskus faktoros var minēt: Jelgavas novadā ir pieejams daudzveidīgs atbalsta institūciju klāsts (partnerība, pašvaldība, LIA biznesa inkubators, ZUC, LLKC); novada teritorijā ir unikāls kultūras mantojums, tradīcijas un ainavas, kas var piesaistīt tūristus un veicināt tūrisma attīstību. Izglītības pieejamība, augstskolas, to absolventi, daļa no tiem paliek novadā, kas vēlāk kļūst par uzņēmējiem; Ģeogrāfiskais novietojums valsts mērogā un Baltijas valstu kontekstā, kas labvēlīgs tūrisma attīstībai; laba infrastruktūra, tuvu Rīgai, satiksmes mezgli, lielceļi, tūrisma maršrutu ceļi. Novads bagāts ar dabas resursiem, lauksaimniecības zemi, mežiem vai ūdens resursiem. Tā ir priekšrocība uzņēmējdarbības attīstībai un tūrisma nozarē. Teritorijā ir lieli spēcīgi uzņēmumi ar vārdu, piemēram, “Laflora”, “Latraps”, kas nodrošina darba vietas.

Uzņēmēji saistībā ar mazā un ģimenes biznesa attīstības iespējām, izaicinājumiem un LEADER projektu ieviešanu un attīstību atzīmē vairākus būtiskus aspektus, kas ietekmē mazās uzņēmējdarbības attīstību laukos: atsevišķos novada pagastos nav sakārtota infrastruktūra: trūkst labi ceļi, transporta vai telekomunikāciju tīkls. Tas var būt šķērslis uzņēmējdarbības attīstībai un pakalpojumu sniegšanai; uzņēmēji atzīmē piemērotu telpu trūkumu; produkcijas realizācijas problēmas, vietējo uzņēmēju popularizēšana, dažkārt iedzīvotāji pagastos nezina, kādi uzņēmēji teritorijā darbojas, kādus vietējos pakalpojumus var saņemt, arī vairāk būtu nepieciešama novada uzņēmēju popularizēšana Jelgavas pilsētā, lai veicinātu vietējās produkcijas noietu; darbspēka trūkums, resursu sadārdzināšanās.

Lai sekmētu uzņēmējdarbības attīstību, ir svarīgi turpināt darbu un saglabāt atbalstu dažādām uzņēmējdarbības jomām, ko parāda īstenoto projektu analīze. Tāpat svarīga loma ir labo piemēru popularizēšanai, vietējo uzņēmēju un kopienas sadarbības stiprināšanai, tas var veicināt sadarbību, atbalstu un vietējo produktu izmantošanu, kas var būt konkurētspējīgi tirgū.

2014.-2020. gadu SVVA stratēģijas ieviešanā ir uzsākts sniegt atbalstu, piešķirot papildu punktus projektiem, kas sekmē aprites ekonomikas principu ievērošanu un klimata pārmaiņu mazināšanu, ko nepieciešams turpināt arī 2023.-2027. gadu periodā.

Sociālā uzņēmējdarbība

2020. un 2021. gadā Partnerība iesaistījās LEADER sadarbības projekta „Veiksmīgs sociālais uzņēmējs lauku teritorijā” īstenošanā, kura ietvaros piecu VRG darbības teritorijās jeb desmit Latvijas novadu pašvaldībās realizētas dažādas aktivitātes sociālās uzņēmējdarbības veicināšanai.

Projekta mērķis bija sociālās uzņēmējdarbības popularizēšana, aktivizēšana un attīstīšana lauku teritorijās, lai veicinātu iedzīvotāju, uzņēmēju un pašvaldību sadarbību un izpratni par sociālo uzņēmējdarbību kā līdzvērtīgu uzņēmējdarbības virzienu.

Mērķa sasniegšanai tikušas realizētas sekojošas aktivitātes: darbnīcas - semināri katras partnerības teritorijā, diskusija ar katra iesaistītā novada pašvaldības darbiniekiem par sociālo uzņēmējdarbību un kopīgs seminārs pašvaldību darbiniekiem, biznesa ideju attīstības “laboratorija”, piecu mēnešu mentoringa programma sociālās uzņēmējdarbības uzsācējiem, un pieredzes apmaiņas braucieni pie topošajiem un esošajiem sociālajiem uzņēmumiem.

Projekta ietvaros trīs aktivitāšu dalībnieki no Jelgavas novada uzsāka darbu pie sociālās uzņēmējdarbības.

Saskaņā ar Labklājības ministrijas Sociālo uzņēmumu reģistru Jelgavas novadā šobrīd darbojas un ir aktīvi: SIA "4 vēji" (gofrētā papīra un kartona ražošana; papīra un kartona taras ražošana), SIA "0 design" (dizaina priekšmetu radīšana no otrreiz izmantojamiem materiāliem), SIA "Upeslīči atpūtai" (viesu māja, atbalsts cilvēkiem ar īpašām vajadzībām), SIA "Sajūtu Māja" (alternatīvā izglītība).

Jāatzīmē arī Jelgavas pilsētas sociālie uzņēmumi, kam ir potenciāls izvērst darbību un nodrošināt pakalpojumus lauku teritorijā: SIA "BenefitPro" (Kultūras izglītība), SIA "BJMK" (Kultūras izglītība), SIA "Austras raksti" (Pārējo virsdrēbju ražošana).

1.1.3. VRG darbības teritorijas pamatojums

Partnerības darbības teritorija ir izveidota jau 2005. gadā, un tā veidojusies uz spēcīgām vēsturiskām saitēm, kas pamatā balstās uz iepriekšējo administratīvo sadalījumu valstī jeb vēsturiski veidoja Jelgavas rajonu, kur vairākas nozares tika koordinētas un pārvaldītas vienoti. Līdz 2021. gadam partnerības darbības teritorijā iekļāvās Jelgavas novads un Ozolnieku novads, savukārt pēc administratīvi teritoriālās reformas partnerības darbības teritorijā ir viens – Jelgavas novads.

1.2. Partnerības principa nodrošināšana

Partnerības pārvaldes struktūra sastāv no kopsapulces, padomes un valdes. Partnerības finansiālās darbības uzraudzību veic revidents.

Kopsapulce Nevalstiskās organizācijas, pašvaldības, uzņēmumi un zemnieku saimniecības, fiziskas personas.
Padome (lēmēj institūcija) 5 nevalstisko organizāciju pārstāvji, 5 pašvaldību pārstāvji un 5 uzņēmumu un zemnieku saimniecību pārstāvji.
Valde (izpildinstitūcija) Valdes priekšsēdētājs un valdes priekšsēdētāja vietnieks
Revidents

Padomē ietilpst nevalstisko organizāciju pārstāvji, kas pārstāv lauksaimnieku un lauku sieviešu intereses, kā arī padomē ir nodrošināta jauniešu pārstāvniecība.

Padomes veidošanā ir ievērots dzimumu līdztiesības princips un interešu pārstāvības princips, padomē ir iekļauti ekonomiskie un sociālie partneri, kas pārstāv visu sabiedrības grupu intereses.

Partnerības Padomes darba princips paredz komandas darbu un dažādi domājošu cilvēku spēju diskutēt, izteikt savas intereses, aizstāvēt savas vērtības un viedokli, panākt savstarpēju izpratni un vienošanos.

Partnerības Padomes darbība balstās uz sekojošiem principiem: partnerība, ietvertība, līdzdalība, savstarpēja vienošanās (konsensus), atklātība un caurskatāmība, pēctecība.

Partnerības padomē darbojās 5 pašvaldību pārstāvji- pašvaldības izpilddirektore, 2 politiķi, projektu nodaļas vadītājs un uzņēmējdarbības atbalsta projektu vadītājs, nevalstisko sektoru pārstāv biedrība "Zemgales NVO atbalsta centrs", biedrība "Latvijas Jauno Zemnieku klubs", biedrība "ideA" (pārstāv jauniešu intereses), biedrība "Jelgavas novada uzņēmēji" un Salgales atbalsta biedrība, kā aktīva vietējā kopiena un kultūrvēsturisko vērtību popularizētājs. Savukārt uzņēmējdarbības jomu šobrīd partnerības padomē pārstāv SIA "Duke" (pārstāv lauku sieviešu intereses), SIA "Latvijas Lauku konsultāciju un izglītības centrs", lauksaimnieki - Z/s "Vārpa" un Z/s "Gaidas" un SIA "Viesu Līči" (tūrisms, atpūta, viesmīlība).

Kopš 2020. gada vietējās kopienas stiprināšanai un iedzīvotāju līdzdalības veicināšanai tiek īstenota iniciatīva "Kopdare", ko finansē Islande, Lihtenšteina un Norvēģija caur EEZ un Norvēģijas grantu programmu "Aktīvo iedzīvotāju fonds". Papildus Partnerības struktūrai ir izveidots plašs, neformāls vietējo iedzīvotāju sadarbības tīkls. Kā arī 2023. gadā partnerība īsteno projektu "Iedzīvotāju padomes darba uzsākšana un attīstīšana Jelgavas novadā"

Sabiedrības integrācijas fonds no Kultūras ministrijas piešķirtajiem Latvijas valsts budžeta līdzekļiem.

1.3. Teritorijas SVID analīze

No 2023.gada februāra līdz pat aprīļa vidum tika īstenotas iedzīvotāju sanāksmes visos Jelgavas novada pagastos. Kopumā sanāksmēs piedalījās 253 iedzīvotāji. Šajās tikšanās reizēs iedzīvotāji tika aicināti novērtēt sava pagasta stiprās puses jebkurā no jomām, kas pašiem šķiet būtiskas un svarīgas, tāpat tika izteiktas arī vājās puses, tās ir dažādas jomas, kas prasa pilnveidi un uzlabojumus. Kā trešais un būtiskākais jautājums, uz ko tika rosināts izteikt savu viedokli ikviens dalībnieks, pēc tam kopīgi tos apspriežot - ir attīstības iespējas savā pagastā, vajadzības, ko varam risināt ar vietējās attīstības stratēģiju. Iedzīvotāji tika aicināti izteikt savas idejas pagasta attīstībai, dzīves kvalitātes uzlabošanai, kopienas stiprināšanai, jomām, kas saistītas ar kopīga labuma gūšanu savā teritorijā.

Kopiena, iedzīvotāju līdzdalība, sabiedriskās aktivitātes un pakalpojumi		
Stiprās puses	Ko tas nozīmē?	Kā to izmantot
Iedzīvotāji lepojas ar sakoptu vidi pagastos, ar īpašajiem dabas resursiem, kuru tuvumā tie var dzīvot	Iedzīvotāji dabas resursus, upju tuvumu vērtē kā potenciālu gan sabiedriskajām aktivitātēm, gan uzņēmējdarbībā	Sniegt atbalstu brīvā laika pavadīšanas vietām dabā un pie ūdeņiem
Kultūrvēsturiskais mantojums (muižas, pieminekļi un citas kultūrvēsturiskas vietas pagastā)	Jelgavas novads ir bagāts ar kultūrvēsturisko mantojumu un ievērojamu personību klātesamību Iedzīvotāju interese par kultūrvēsturisko objektu saglabāšanu, atjaunošanu un izmantošanu izglītības un kultūras pakalpojumu sniegšanai	Sniegt atbalstu kultūrvēsturiskā mantojuma saglabāšanai un atjaunošanai
Pagastos noris aktīva kultūras un sporta dzīve	Tiek uzturētas katra pagasta tradīcijas, katra pagastā noris pagasta svētki, iedzīvotājiem ir plašas iespējas iesaistīties sporta norisēs	Papildināt kultūras un sporta piedāvājumu ar inovatīviem risinājumiem
Aktīvi uzņēmēji, īpaši tiek izcelti vietējie zemnieki, kas sekmē dažādus attīstības procesus pagastā	Uzņēmēji labprāt iesaistās kopīgu pasākumu plānošanā un atbalstīšanā	Sekmēt viedo ciemu izveidi
Pagastos ir pieejamas izglītības/sociālā/brīvā laika centru telpas	Ir telpas gan mūžizglītībai, gan kopīgiem pasākumiem u.c. aktivitātēm. Nepieciešams tās piepildīt „ar saturu”	Atbalsts mūžizglītības, brīvā laika pavadīšanas, interešu grupu aktivitātēm
Liela pieredze sabiedrības iniciatīvu projektu sagatavošanā un īstenošanā	Iedzīvotāju grupas ir gatavas iesniegt jaunus projektus savu iniciatīvu īstenošanai	Paredzēt atbalstu radošiem un inovatīviem projektiem, sekmēt viedo ciemu izveidi
Vājās puses	Ko tas nozīmē?	Kā novērst vai samazināt to ietekmi?
Infrastruktūra izglītošanās iespējām, kultūrai un sportam ir sakārtota, tomēr ne vienmēr šī radītā	Iedzīvotāji atzīmē nepieciešamību pēc mūžizglītības aktivitātēm, bērnu un jauniešu aktivitātēm	Atbalsts mācību projektiem, pastāvīgu interešu klubu izveidei saistībā ar mācību

infrastruktūra ir piepildīta ar atbilstošu saturu. Visvairāk pietrūkst bērniem un jauniešiem pagastos piedāvātās iespējas brīvā laika pavadīšanai.		aktivitātēm un atbalsts jauniešu iniciatīvām
Trūkst piemērotu vietu kultūras pasākumu norisei, aktīvai atpūtai, trūkst dažādi infrastruktūras uzlabojumi (ceļi, apgaismojums u.c.)	Lai gan pagastos ir labas kopā sanākšanas iespējas telpās (centros), tomēr daudzos trūkst atpūtas vietas vasaras pasākumiem un svētkiem	Atbalsts kopienas sanākšanas vietas (ārtelpa) izveidei un attīstībai vasaras pasākumiem un svētku svinēšanai (estrāde, svētku laukums, soliņi u.c.) un citiem publiskās infrastruktūras objektiem, kas nodrošina atpūtas vietas iedzīvotājiem
Nav labiekārtotas gājēju taciņas	Gājēju ceļi nav labiekārtoti un centra, autobusa pieturvietas u.c. sabiedrisko vietu sasniegšanai jāiet pa dubļiem vai smiltīm	Atbalsts gājēju infrastruktūras attīstībai ciemu centru labiekārtošanai
Izzūd vēstures liecības	Pagastu novadpētniecības materiālu vākšana bieži vien balstās uz atsevišķu cilvēku entuziasmu, netiek nodrošināta vērtīgu materiālu saglabāšana	Sniegt atbalstu novadpētniecībai
Attālākos pagastos trūkst dažādi sadzīves pakalpojumi ikdienā (šūšanas, friziera, amatnieku u.c. pakalpojumi)	Iedzīvotājiem nav pieejami pakalpojumi, vai arī nav informācijas par tiem	Popularizēt vietējos un mobilo pakalpojumu sniedzējus, sekmēt jaunu mobilo pakalpojumu izveidi
Zema pilsoniskā aktivitāte	Pašu iedzīvotāju līdzdalības trūkums, nepietiekama pat vāja komunikācija un sadarbība starp pašvaldību un iedzīvotājiem, atsevišķos pagastos nav sava pārstāvja novada domē, kas pārstāv pagasta intereses, daudzviet izskan viedokļi, ka nav saliedētības starp pagasta ciemiem	Novada biedrībām aktīvi iesaistīties un izmantot finansējuma iespējas pilsoniskās aktivitātes paaugstināšanai un iedzīvotāju līdzdalības veicināšanai.
Iespējas	Ko tas nozīmē?	Kā to izmantot vai attīstīt?
Sabiedriskās infrastruktūras uzlabošanas pasākumi (ceļi, apgaismojums, vietējo ceļu drošumspēja u.c. faktori),	Sakārtota infrastruktūra veicina iedzīvotāju apmierinātību ar dzīves vidi	Atbalstīt sabiedriski nozīmīgus publiskās infrastruktūras projektus

Atpūtas vietu izveide un labiekārtošana, tai skaitā arī pie ūdenstilpnēm pagastos	Atpūtas vietu izveide sekmē sadarbību un kopīgu pasākumu rīkošanu	Paredzēt lielāku atbalsta intensitāti projektiem, kuru virzīšana balstās un viedo ciemu koncepciju
Tūrisma iespēju attīstīšana un kopienas sadarbība	Kultūrvēsturiskā mantojuma saglabāšana un atjaunošana, iesaiste tūrismā un kopienas aktivitātēs	Paredzēt lielāku atbalsta intensitāti projektiem, kuru aktivitātes plānotas valsts, reģionālās vai vietējas nozīmes pieminekļos
Telpu daudzfunkcionāls izmantojums	Ir iespējams pagastu centru sabiedriskās telpas izmantot gan apmācībām, gan izīrēt svētku svinēšanai brīvdienās	Atbalsts kopprojektiem, kas integrē gan sabiedrības iniciatīvu, gan uzņēmēju intereses (tūrisms, telpu īre pasākumiem u.c)
Iedzīvotāju līdzdalības veicināšana	Kopienas saliedēšanas pasākumu nepieciešamība, komunikācijas uzlabošana ar pašvaldību, iedzīvotāju padomes izveide pagastos	Paredzēt lielāku atbalsta intensitāti viedo ciemu iniciatīvām un kopprojektiem
Iedzīvotāju pašu izvēlētu mūžizglītības, interešu izglītības apmācību nodrošināšana	Interese grupu stiprināšanai un attīstībai svarīgi ir dot tām iespēju izvēlēties interesējošās apmācību jomas. Kopā mācīšanās arī nostiprina grupas potenciālu	Atbalsts mūžizglītībai, interešu izglītībai pagastu iedzīvotājiem
Novadpētniecības stiprināšana	Apzināt un sekmēt vēstures liecību saglabāšanu	Pārņemt citu teritoriju pieredzi, sekmēt metodiskā atbalsta sniegšanu
Sabiedriskās aktivitātes, mācības, īpaši bērniem un jauniešiem	Sabiedrisko aktivitāšu dažādošana sekmēs iedzīvotāju līdzdalības pieaugumu	Paredzēt atbalstu jauniešu iniciatīvu īstenošanai
Pašu rīkoti svētki, festivāli, sacensības	Lielu ieguldījumu kopienas stiprināšanā sniedz pašu organizēti svētki. Tā mēs labāk iepazīstam viens otru, attīstām radošumu	Atbalsts kopienu svētku, festivālu un citu kultūras vai sporta pasākumu organizēšanai, teritorijas identitātes popularizēšanai
Draudi	Ko tas nozīmē?	Kā to novērst vai mazināt?
Nesakopty vietu turpmāka piesārņošana un ainavas degradēšana	Ne visām vietām ir potenciāls, un tās ar zemu potenciālu paliek nesakopty, jo nevienu neinteresē	Sekmēt kopienu iniciatīvas vides sakopšanā
Nespēja piesaistīt potenciālos iedzīvotājus un ieguldītājus dēļ nepietiekamas infrastruktūras un pakalpojumu pieejamības	Trūkst labi attīstītu ceļu, ģimenes ārsta pieejamība. Tas ierobežo iedzīvotāju iespējas, rada neērtības un attur potenciālos ieguldītājus un iedzīvotājus	Lai mazinātu šos draudus un veicinātu novada teritorijas un kopienas attīstību, nepieciešami pasākumi, kas ietver infrastruktūras attīstību, ekonomikas dažādošanu, ģimenes uzņēmumu attīstību, jauniešu iesaistīšanu, resursu

		un pakalpojumu pieejamības uzlabošanu
Aktīvo civvēku „pašizdegšanas” iespējamība	Drauds ir aktuāls, jo var īstenoties arī pēc lieliski īstenotiem projektiem	Pieredzes apmaiņa un labās prakses popularizēšana palīdz novērst šo draudu

Lai gan daudz kur iedzīvotāju idejas ir līdzīgas, tomēr katrā pagastā ir nosauktas savas specifiskās vajadzības, kas būtiskas tieši konkrētā pagasta iedzīvotājiem, tāpēc svarīgi tās piefiksēt, lai akcentētu katra pagasta, katras mazās kopienas unikalitāti un izteikto ideju daudzveidību. Ar iedzīvotāju viedokļiem par stiprām, vājām pusēm un attīstības iespējām katrā Jelgavas novada pagastā iespējams iepazīties SVVA stratēģijas pielikumā Nr.2.

Pielikumā Nr.2. apkopotās iedzīvotāju vajadzības varētu palīdzēt vietējām kopienām uzsākt un attīstīt viedo ciemu koncepciju, turpināt darbu pie viedas kopienas attīstības stratēģijas izstrādes un risinājumu plānošanas.

Atsevišķi notika diskusijas ar teritorijas uzņēmumiem un biedrību “Jelgavas novada uzņēmēji”. Uzņēmēji novērtē Jelgavas novadu kā perspektīvu teritoriju uzņēmējdarbības attīstībai ar izdevīgu ģeogrāfisko novietojumu. Uzņēmēju un Partnerības viedokļi par uzņēmējdarbības attīstību apkopoti SVID analīzes tabulā.

Uzņēmējdarbība		
Stiprās puses	Ko tas nozīmē?	Kā to izmantot?
Ir labi uzņēmējdarbības attīstības piemēri 2014.-2020. SVVA stratēģijas īstenošanā	Ir svarīgi, ka novada uzņēmēji var dalīties savā pieredzē un būt par piemēru citiem	Labo piemēru popularizēšana. Atbalsts attīstībai jau esošajiem uzņēmumiem
Radīti jauni produkti un pakalpojumi	Uzņēmēji īsteno inovatīvas ieceres	Prioritāri atbalstīt inovatīvus projektus
Attīstās sociālā uzņēmējdarbība	Novadā ir uzņēmīgi cilvēki, kas attīsta sociālo uzņēmējdarbību un rada darba vietas noteiktām personu grupām	Atbalsts sociālās uzņēmējdarbības attīstībai
Iedzīvotāju interese par sava uzņēmuma izveidi, daudzveidīgs atbalsta institūciju klāsts (partnerība, pašvaldība, biznesa inkubators, ZUC, LLKC)	Iedzīvotāji redz perspektīvu mazā biznesa attīstībai, īpaši ģimenes uzņēmumu	Atbalsts jaunu uzņēmumu izveidei
Novada teritorijā ir unikāls kultūrvēsturiskais mantojums, t.sk. amatniecība, tradīcijas un ainavas	Teritorijā ir uzņēmīgi iedzīvotāji, kas apsaimnieko senas un vēsturiskas ēkas, kopj dažādas amatniecības prasmes	Kultūrvēsturiskā mantojuma iesaiste tūrisma attīstībā Atbalsts amatniecības attīstībai
Novads bagāts ar dabas resursiem, lauksaimniecības zemi, mežiem un ūdens resursiem.	Tā ir priekšrocība uzņēmējdarbības attīstībai un tūrisma nozarei. Ir potenciāls attīstīt lauksaimniecības	Atbalsts lauksaimniecības produktu pārstrādei Atbalsts uzņēmējdarbības attīstībai un kopdarbība ūdens resursu tuvumā

	produktu pārstrādi, kā papildus nodarbošanos ģimenei Izmantot Lielupes un citu upju resursu tūrisma attīstībai	
Interese par dažādām uzņēmējdarbības jomām – ražošana, t.sk. mājražošana, amatniecība, tūrisms, amatniecība	Ieviesto projektu idejas saistītas ar dažādām uzņēmējdarbības jomām - tūrisms, pakalpojumi iedzīvotājiem, ražošana u.c.	Atbalsts visām uzņēmējdarbības jomām, lai neierobežotu labas idejas
Vājās puses	Ko tas nozīmē?	Kā novērst vai samazināt to ietekmi?
Atsevišķās novada teritorijās infrastruktūras trūkums: trūkst labi ceļi, transporta vai telekomunikāciju tīkls.	Tas var būt šķērslis uzņēmējdarbības attīstībai un pakalpojumu sniegšanai.	Pašvaldības un uzņēmēju kopprojekti infrastruktūras attīstībai Atbalsts neliela mēroga infrastruktūras sakārtošanai privātās teritorijās
Telpu trūkums uzņēmējdarbības uzsākšanai	Uzņēmējiem ir ieceres, bet nav piemērotas telpas biznesa attīstībai	Atbalsts telpu būvei un atjaunošanai Veidot koprades telpas un īstenot kopprojekts
Nepietiekams vietējais tirgus	Nozīmīgi būtu veidot tirdzniecības vietas tuvējās pilsētās	Tirdzniecības vietu izveide teritorijā un pilsētās
Informācijas trūkums par mazajiem uzņēmējiem, vietējiem produktiem un pakalpojumiem	Uzņēmēji atzīmē, ka dažkārt valstī uzņēmēju vairāk atpazīst, nekā savā novadā un pagastā	Īstenot sadarbības projektus vietējo uzņēmēju, produktu un pakalpojumu popularizēšanai un uzņēmēju sadarbībai
Ierobežoti resursi un laiks realizēt jaunas ieceres	Uzņēmēji atzīmē, ka trūkst finansējums un laiks jaunu ideju realizēšanai	Īstenot sadarbības projektus, veicināt mazajiem uzņēmējiem gūt citu valstu pieredzi
Iespējas	Ko tas nozīmē?	Kā to izmantot vai attīstīt?
Labo piemēru popularizēšana, vietējo uzņēmēju un kopienas sadarbības stiprināšana	Tas var veicināt sadarbību, atbalstu un vietējo produktu izmantošanu, kas var būt konkurētspējīgi tirgū	Īstenot sadarbības projektus
Jaunu uzņēmumu izveide	Jauna uzņēmuma izveide radīs vismaz vienu darba vietu	Atbalsts jaunu uzņēmumu izveidei un jaunu darba vietu izveidei Paredzēt lielāku atbalsta intensitāti jaunu uzņēmumu dibināšanai
Ražošanas paplašināšana, dažādošana	Ražošanas paplašināšana un dažādošana noteikti vismaz saglabās esošas darba vietas	Atbalsts esošo uzņēmumu attīstībai un darba vietu saglabāšanai
Mājražošanas un amatniecības tradīciju attīstība	Partnerības teritorija ir atpazīstama ar savām amatniecības un mājražošanas tradīcijām	Paredzēt lielāku atbalsta intensitāti projektiem, kas sekmē mājražošanas un amatniecības attīstību

Kultūrvēsturiskā mantojuma iesaiste tūrisma piedāvājumu veidošanā	Tūrisma jomai iepriekšējā periodā sniegts atbalsts, tomēr teritorijai tam ir liels potenciāls un atbalsts jāturpina	Paredzēt lielāku atbalsta intensitāti projektiem, kas sekmē kultūrvēsturiskā mantojuma atjaunošanu un saglabāšanu iekļaušana uzņēmējdarbībā
Partnerības darbības teritorija ir labvēlīga vide tūrisma attīstībai.	Ir iespēja izmantot ainaviskās vērtības un ūdens resursu tuvumu	Paredzēt lielāku atbalsta intensitāti projektiem, kas paredz tūrisma attīstība pie ūdens resursiem
Draudi	Ko tas nozīmē?	Kā to novērst vai mazināt?
Kredītu nepieejamība	Nav priekšfinansējuma projektiem. Pieteicēji atsakās īstenot projektu	Savlaicīgs darbs ar projektu iesniedzējiem
Modernizācija neveido darbavietas	Mūsdienīgs aprīkojums aizstāj darba rokas. Samazinās darba vietu skaits	Svarīgi ir ne tikai darba vietu skaits, bet arī uzņēmuma dzīvotspēja
Nodokļu politika neveicina mazo ražotāju, pakalpojumu sniedzēju legalizāciju	Vietējā vidē, kur iedzīvotāji ir savstarpēji pazīstami, pakalpojumus ir iespējams sniegt arī neregistrējot uzņēmējdarbību	Maksimāls atbalsts jauniem uzņēmumiem, lai radītu motivāciju reģistrēt uzņēmējdarbību

1.4. Teritorijas attīstības vajadzību identificēšana un potenciāla analīze

Veicot esošās situācijas analīzi, apkopojot vietējo iedzīvotāju vajadzības un pamatojoties uz SVID analīzi, ir noteiktas galvenās vajadzības un potenciālās attīstības jomas, kurām sniedzams ELFLA atbalsts intervencē "Darbību īstenošana saskaņā ar sabiedrības virzītas vietējās attīstības stratēģiju, tostarp sadarbības aktivitātes un to sagatavošana" aktivitātēs "Vietējās ekonomikas stiprināšanas iniciatīvas" un "Kopienu spēcinošas un vietas attīstību sekmējošas iniciatīvas", vai sadarbības aktivitātēs, vai caur citiem finanšu avotiem, vai arī iedzīvotāju izteiktās vajadzības jau ir iekļautas pašvaldības investīciju programmā un tiks finansētas, piesaistot ES fondu un investīciju atbalstu uzņēmējdarbības vides sakārtošanai, publiskās ārtelpas un kultūras telpas sakārtošanai, mobilitātei, klimata pārmaiņu radīto jautājumu risināšanai un citiem jautājumiem.

Visās pagastu iedzīvotāju sanāksmēs, kā būtiskākais vienmēr izskan ceļu jautājums. Ceļu infrastruktūra, gājēju un ielu infrastruktūra, kā arī ielu apgaismojums. Šīs vajadzības ir pašvaldības kompetence, izstrādājot pašvaldības attīstības stratēģiju, investīciju programmu, ar konkrētiem kritērijiem un aprēķiniem noteikt prioritāros ceļu posmus, īpaši svarīga ir komunikācija ar iedzīvotājiem, izskaidrojot katra gada budžetu ceļu sakārtošanai, kā arī kādi ir kritēriji un nosacījumi konkrētu ceļu posmu iekļaušanai investīciju plānā.

Neliela apjoma infrastruktūras uzlabojumi un teritorijas labiekārtošana (velo novietnes, video novērošanas kameras, iežogojums atkritumu tvertnēm, autostāvvietas, apgaismojums, informatīvie stendi u.c.) ir atbalstāmi un īstenojami aktivitātē "Kopienu spēcinošas un vietas attīstību sekmējošas iniciatīvas".

Iedzīvotāju drošība saistībā ar krīzes situācijām, sevišķi pierobežā saistībā ar ugunsdzēsību. Šis jautājums ir aktuāls Jelgavas novada pagastiem Lietuvas pierobežā. Problēmjautājums ir saistībā ar to, ka Valsts ugunsdzēsības un glābšanas dienesta Elejas postenis nedarbojas ikdienas režīmā valsts budžeta finansējuma trūkuma dēļ. Ugunsnelaimes gadījumā glābēju gaidīšana no citiem posteņiem var kļūt kritiska. Pagastos ir izskanējusi vēlme un vajadzība attīstīt brīvprātīgo ugunsdzēsēju kustību. Rīcības virzību un atbalstu iespējams sniegt gan sadarbības projektu ietvaros, valsts budžeta NVO fonda ietvaros, kā arī materiāltehniskam atbalstam aktivitātē "Kopienų spēcināšanās un vietas attīstību sekmējošas iniciatīvas".

Apmācības un interešu klubu, kultūras, vides aizsardzības, sporta un citu brīvā laika pavadīšanas iespējas. Īpaši pietrūkst bērniem un jauniešiem pagastos piedāvātās iespējas brīvā laika pavadīšanai. Bezdarba līmenis Partnerības darbības teritorijā samazinās, kopējot tendenci valstī, tomēr jāturpina dažādot iedzīvotājiem nepieciešamo prasmju apgušanu gan mūžizglītības, gan interešu izglītības jomās, kas nodrošina gan nepieciešamo socializāciju, gan sekmē jaunu prasmju apguvi, kas var sekmēt savas uzņēmējdarbības uzsākšanu. Pasākumi īstenojami aktivitātē "Kopienų spēcināšanās un vietas attīstību sekmējošas iniciatīvas".

Vietējo uzņēmumu, produktu un pakalpojumu popularizēšana, sadarbības veicināšana, pozitīvie stāsti par saņemto atbalstu. Atbalsts uzņēmēju sadarbībai, tirdzniecības vietu izveide. Ap esošiem lielajiem uzņēmumiem var veidoties klasteris ar mazākiem pakalpojumu sniedzējiem. Savukārt mājražotājiem jāturpina sadarbība kopīgu projektu īstenošanā gan tirgus meklējumos, gan tūrisma jomā. Lauksaimniecības produktu pārstrāde saglabājas kā būtiska nozare maziem uzņēmumiem un ģimenes saimniecībām. Pasākums īstenojams sadarbības projektos un KLP intervencē "Sadarbība pārtikas īso piegāžu ķēžu darbības veicināšanai un piedāvājuma nodrošināšanai".

Nemot vērā izpētītos un potenciālos tūrisma resursus, uzskatāms, ka to potenciāls netiek pilnvērtīgi izmantots, tādēļ Partnerība plāno mērķtiecīgi veicināt šīs nozares attīstību, it sevišķi saglabājot un popularizējot kultūrvēsturisko mantojumu, atbalstot amatniecību, apskates saimniecību izveidi, veidojot kopīgus tūrisma piedāvājumus un galamērķus visā Partnerības teritorijā, veicinot esošo un potenciālo uzņēmēju sadarbību.

Tūrisma jomā īpaši svarīgi ir strādāt pie jaunu piedāvājumu izveides, tūrisma iespēju attīstīšana, kultūrvēsturiskā mantojuma saglabāšana un atjaunošana, jaunu kultūrvēsturisku vietu un objektu radīšanas, balstoties uz mūsu novadniekiem, personībām. Pasākumi īstenojami abās aktivitātēs "Vietējās ekonomikas stiprināšanas iniciatīvas" un "Kopienų spēcināšanās un vietas attīstību sekmējošas iniciatīvas".

Atpūtas un sporta vietu izveide un labiekārtošana, rotaļu laukumu izveide pie ūdenstilpnēm, pastaigu un dabas takas, parku labiekārtošana, vietas pasākumu organizēšanai. Pasākumi īstenojami aktivitātē "Kopienų spēcināšanās un vietas attīstību sekmējošas iniciatīvas".

Kopienų saliedēšanas pasākumu nepieciešamība, līdzdalības veicināšana un komunikācijas uzlabošana ar pašvaldību, iedzīvotāju padomes izveide pagastos. Pasākumi īstenojami ar valsts budžeta NVO fonda un Aktīvo iedzīvotāju fonda atbalstu.

Novadpētniecība, metodiskais atbalsts, vēstures liecību apkopošana. Pasākumi īstenojami sadarbības projektu ietvaros.

Partnerības darbības teritorijā ir attīstīta uzņēmējdarbība augkopības un lopkopības jomās, taču salīdzinoši maz ir pakalpojumu jomas uzņēmumu. Partnerībai nodarbinātības veicināšana lauku apvidos, aktivizējot mazo uzņēmējdarbību, ir nozīmīgs izaicinājums turpmākajā darbībā. Iedzīvotāju skaits Partnerības darbības teritorijā pēdējos gados ir samazinājies, bet 2023. gads parāda pozitīvu tendenci iedzīvotāju skaitam pieaugt, CSP dati liecina arī par to, ka Jelgavas novadā ir vērojama tendence nedaudz palielināties iedzīvotāju skaitam līdz darbaspējas vecumam. Tas nozīmē, ka uzmanība ir jāfokuss uz jaunajām ģimenēm, kurām ir liela loma turpmākajā teritorijas attīstībā – gan demogrāfiskās situācijas sekmēšanā, gan uzņēmējdarbības uzsākšanai un attīstībai. Atbalsts sniedzams aktivitātē “Vietējās ekonomikas stiprināšanas iniciatīvas”.

Iedzīvotāju skaita izmaiņas ietekmē tādi faktori kā darbavietu trūkums, vietējās vides ekonomiskais vājums. Cilvēki dodas uz lielākām pilsētām vai pat ārvalstīm meklēt darbu un labākus dzīves apstākļus. ES darbaspēka mobilitāte ir viena no pamatvērtībām, kas nozīmē, ka ES pilsoņiem tiek dota iespēja brīvi pārvietoties, gūstot jaunus izaicinājumus un iespējas Eiropas darba tirgū. Tādēļ īpaši svarīgi ir stiprināt vietējās uzņēmējdarbības iespējas un infrastruktūru, lai rastu iespēju iedzīvotājiem strādāt iespējami tuvāk dzīvesvietai un veicināt vietējās uzņēmējdarbības vides attīstību. Atbalsts sniedzams aktivitātē “Vietējās ekonomikas stiprināšanas iniciatīvas”.

1.5. Starpteritoriālās un starpvalstu sadarbības vajadzību novērtējums

Izvērtējot jomas, kas prasa uzlabojumus un pilnveidi Jelgavas novadā, kā arī strādājot pie iedzīvotāju līdzdalības veicināšanas, aicinot iesaistīties liecību apkopšanā par dziesmu svētkiem novadā, esam konstatējuši novadpētniecību kā jomu, kas nav sakārtota Jelgavas novadā. Pirmkārt, Jelgavas novadā nav sava novadpētniecības muzeja, atšķirībā no kaimiņu novadiem Bauskas un Dobeles. Līdz ar to nav atrodamas vēstures liecības vienkopus tieši par Jelgavas novadu un vēstures notikumiem šajā teritorijā. Esošas liecības un to vākšana un uzglabāšana balstās uz vietējo iedzīvotāju, tai skaitā bibliotekāru entuziasmu, kas, beidzot savas darba gaitas, bieži vien paņem līdz savāktās liecības, un tās nav pieejamas plašākai publikai.

Tāpat secināts, ka entuziastiem, kas nodarbojas ar liecību vākšanu novadā, trūkst zināšanu par liecību pareizu uzglabāšanu, dokumentēšanu un eksponēšanu. Tas ir būtisks aspekts, pirmkārt, lai liecības nezaudētu savu kvalitāti, un tās būtu iespējams iekļaut muzeja arhīvā un, otrkārt, saistošas ekspozīcijas izveide un pasniegšana publikai arī prasa noteiktas zināšanas, kas nav plaši pieejamas. Šo zināšanu trūkumu atzīst arī kaimiņu novados.

Nemot vērā kaimiņu novadu pieredzi novadpētniecībā, kā arī kopīgos trūkumus zināšanu jomā, izvirzām šo jomu kā prioritāti starpteritoriālās sadarbības īstenošanā jaunajā periodā.

Kopā ar biedrībām “Dobeles rajona lauku partnerība” un “Bauskas rajona lauku partnerība”, jau aizvadītā perioda beigās aizsākām darbu pie vajadzību izpētes novadpētniecībā, sākot vākt liecības par dziesmusvētkiem novadā. Tieši šī tēma par dziesmusvētku liecību apkopojumu, dziedāšanas tradīciju popularizēšanu novados, kā arī novadpētniecības entuziastu izglītošana plānota kā pamats, lai īstenotu starpteritoriālo sadarbību jaunajā periodā.

Aizvadītā periodā ir veikts būtisks ieguldījums vietējo ražotāju konkurētspējas veicināšanā, īstenojot starpteritoriālo projektu “Vietējo ražotāju konkurētspējas, sadarbības un atpazīstamības veicināšana”. Projekts uzlaboja uzņēmēju konkurētspēju, savstarpējo sadarbību un iesaisti tūrisma aprītē. Vietējie ražotāji prot pasniegt savu piedāvājumu tūrisma vidē, un šis ir zināšanas, ko novērtē un vēlas pārņemt mūsu tuvākie kaimiņi Skandināvijā.

Sadarbību un pieredzes apmaiņu aizsākām jau iepriekšējā periodā. Savukārt iepazīstot uzņēmējdarbības vidi šajās valstīs, saskatām līdzīgas tradīcijas un jomas, no kurām var mācīties

mūsu uzņēmēji. Kā vienu no piemēriem var minēt kultūras mantojuma dažādošanu un iesaisti uzņēmējdarbībā, kā arī spēju un prasmes popularizēt vietējo produktu un tā izcelsmes vietu daudz plašākā mērogā.

2023. -2027. gada plānošanas perioda prioritāte starptautiskajā sadarbībā tiek plānota saistībā ar pieredzes apmaiņu uzņēmējdarbības jomā, sadarbojoties tieši ar Skandināvijas valstīm.

2. Stratēģiskā daļa

2.1. Vīzija un stratēģiskie mērķi

“Darām. Radām. Augam. KOPĀ! - Jelgavas novadā”

Partnerības darbības teritorijā ir izveidojusies ilgtspējīga kopiena, to veido aktīvi, vietējie iedzīvotāji pagastos un ciemos, kas, apvienojot dažādus resursus, sadarbojoties veido tādu sociālo, kultūras, izglītošanās iespēju un ekonomisko dzīves vides telpu, kas balstīta kopienas vērtībās un vajadzībās.

Atslēgas vārdi:

- Ilgtspējīga kopiena – apzinās un nodrošina savu identitāti, etniskās kultūras dzīvotspēju un pašapziņu. Veido un attīsta augstu savstarpējās uzticēšanās un taisnīguma prasmi kopienas locekļu vidū. Spēj pielāgoties ārējo faktoru radītajiem apstākļiem un ietekmēm, iespējamus riskus izmanto savā labā, stiprinot savu kapacitāti, mācās un attīsta jaunas prasmes. Iesaistās ekonomiskajās aktivitātēs. Iesaistās lauku ekonomikas dažādošanā. Atbild un rūpējas par tās rīcībā esošajiem dabas resursiem un spēj tos apsaimniekot. Notiek zināšanu pārnese un pieredzes apmaiņa starp kopienas locekļiem. Tiek veidotas vietējās zināšanas. Spēj realizēt savas intereses pašvaldības un nevalstisko organizāciju darbībā, iesaistoties lēmumu pieņemšanā.
- Resursu apvienošana – notiek daudzpusīga sadarbība dažādu jomu kopienas labuma projektu īstenošanā, sadarbojoties gan privātajam, gan publiskajam sektoram.
- Sociālā, kultūras, izglītošanās iespēju un ekonomiskā dzīves vides telpa – ir atvērta, aktuāla un cieši saistīta ar kopienas vajadzībām.

Stratēģiskie mērķi:

M1 KONKURĒTSPĒJĪGS VIETĒJAIS UZŅĒMĒJS

M2 PIEVILCĪGA TERITORIJA UN KULTŪRVĒSTURISKĀS VIETAS

M3 SPĒCĪGAS VIETĒJĀS KOPIENAS

Sasniedzamie rezultāti

Nr. p. k.	Mērķis	Rezultātu rādītājs	Bāzes vērtība (2023)	2025. gads	2027. gads
1.	M1 KONKURĒTSPĒJĪGS VIETĒJAIS UZŅĒMĒJS	Radītās darba vietas	42	52	62
		Radīti jauni uzņēmumi	10	15	17
2.	M2 PIEVILCĪGA TERITORIJA UN KULTŪRVĒSTURISKĀS VIETAS	Jaunradīto un sakārtoto publiskās infrastruktūras un kultūrvēsturisko objektu skaits	36	52	57

3.	M3 SPĒCĪGAS VIETĒJĀS KOPIENAS	Aktīvās kopienas iedzīvotāju padomes veidošanai un viedo ciemu skaits	4	6	8
		Publikācijas un izdevumi par Jelgavas novada pagastu dziesmu svētku vēsturi	-	2	5
		Apmācības un informācijas kampaņas par krīzes situācijām un kā tajās rīkoties	-	16	16

2.3. Inovatīvo risinājumu identificēšana un atbilstības kritēriji to noteikšanai

SVVA stratēģijā plānoti vairāki kritēriji rīcībās, kur tiks identificēti inovatīvi risinājumi, kā arī tiks vērtēts projektu radošums.

Stratēģiskā mērķa M1 KONKURĒTSPĒJĪGS VIETĒJAIS UZŅĒMĒJS Rīcībā R1 tiks vērtētas projekta ietvaros radītās inovācijas Partnerības līmenī.

Inovācijas definīcija: jauns produkts vai pakalpojums prece, metode vai pakalpojums, kas ir pilnīgi jauns vai kam ir uzlabotas funkcionālās īpašības vai mainīts paredzamais lietošanas veids, tai skaitā mainīti vai uzlaboti tehniskie parametri, sastāvdaļas, materiāli, pievienotā programmatūra vai lietotājam draudzīgas īpašības. Jaunām iekārtām vai paplašinājumiem jābūt ar būtiskiem specifiskācijas uzlabojumiem.

Rīcībā R1 inovācijas tiks vērtētas saskaņā ar šādiem kritērijiem: 1) Produkta, pakalpojuma inovācija (jauna, līdz šim nebijuša produkta vai pakalpojuma radīšana) – 3 punkti; 2) Procesa inovācija (jauns, būtiski atšķirīgs tehnoloģiskais process vai metode produkta ražošanā vai pakalpojuma izveidē) – 2 punkti; 3) Resursu inovācija (plānotā darbība būtiski ietekmē vides resursu izmantošanu Partnerības teritorijā) – 1punkts.

Papildu 1 punkts tiks piešķirts projektiem, kuru radītās inovācijas - produkta, pakalpojuma inovācija, procesa inovācija vai resursu inovācija - tiek radītas arī Latvijas līmenī un plašāk.

Stratēģisko mērķu M2 Pievilcīga teritorija un kultūrvēsturiskās vietas un M3 Spēcīgas vietējās kopienas rīcībās iesniegto projektu vērtēšanai tiks izmantota 2 līmeņu vērtēšana: 1) inovācija un radošums Partnerības darbības teritorijas līmenī; 2) projekta risinājumu jauninājums pagasta/ciema līmenī.

Tiks novērtēts, vai projekts ietver radošus un inovatīvus risinājumus, vai projektam izpildās, kāda no šīm pazīmēm:

- 1) oriģinalitāte - netradicionāli risinājumi teritorijas attīstības veicināšanai un identitātes stiprināšanai, kas ir radīti un īstenoti konkrētajā pašvaldībā vai pārņemti no citām Latvijas pašvaldībām vai ārvalstu prakses, veiksmīgi pielāgojot tos vietējiem apstākļiem;
- 2) resursu izmantošanas efektivitāte – risinājumi teritoriju attīstībai, kas balstās uz vietējiem resursiem un vērtībām un palīdz ilgtermiņā atrisināt konstatētās problēmas bez lieliem finanšu resursu ieguldījumiem;
- 3) sabiedriskā nozīme (ilgtspēja) – risinājumi, kas atstāj pozitīvu ietekmi uz vietējo sabiedrību, aktivizējot vietējos iedzīvotājus;
- 4) atvērtība – risinājumi, kas apliecina pašvaldības atvērtību un atbalstu jaunām idejām un starpdisciplinārai pieejai, kā arī toleranci pret citādi dzīvojošiem, domājošiem un strādājošiem;
- 5) partnerība – risinājumi, kas veicinājuši sadarbību un dažādu nozaru / jomu kopdarbu un mijiedarbi teritorijas attīstības jautājumu risināšanā.

Ja tiks noteikts, ka projektam izpildās kāda no inovāciju un radošuma pazīmēm tiks piešķirti papildus punkti, kas detalizētāk tiks skaidroti katras rīcības projektu vērtēšanas kritērijos.

Atsevišķi tiks vērtēti jauninājumi – vai līdzīgs pakalpojums/sabiedriskā aktivitāte ir ieviests pagastā/ciemā. Papildu punkti tiks piešķirti projektiem, ja konkrētie pakalpojumi/aktivitātes pagastā vai ciemā tiks ieviesti pirmo reizi. Atsevišķi detalizētāki skaidrojumi par punktu piešķiršanu pagasta vai ciema līmeņa jauninājumam tiks iekļauti katras rīcības vērtēšanas kritērijos.

3. Rīcības plāns.

Partnerība stratēģisko mērķu sasniegšanai plāno īstenot astoņas rīcības.

Stratēģiskais mērķis	Rīcība	Finanšu avots
M1 KONKURĒTSPĒJĪGS VIETĒJAIS UZŅĒMĒJS	R1 Atbalsts nelauksaimnieciskās uzņēmējdarbības, t.sk. lauksaimniecības produktu pārstrādes, lauku tūrisma un amatniecības attīstībai	ELFLA
	R2 Vietējo uzņēmēju sadarbības, konkurētspējas un atpazīstamības veicināšana	ELFLA, ELFLA sadarbība
M2 PIEVILCĪGA TERITORIJA UN KULTŪRVĒSTURISKĀS VIETAS	R3 Sabiedriski nozīmīgas teritorijas labiekārtošana	ELFLA
	R4 Kultūrvēsturiskā mantojuma saglabāšana un atjaunošana	ELFLA
M3 SPĒCĪGAS VIETĒJĀS KOPIENAS	R5 Sabiedriskās aktivitātes	ELFLA
	R6 Novadpētniecības stiprināšana	ELFLA sadarbība
	R7 Kopienas rīcība un spēks krīzes situācijās	NVO fonds
	R8 Iedzīvotāju līdzdalība un vietējās demokrātijas stiprināšana	NVO fonds, Aktīvo iedzīvotāju fonds, pašvaldības finansējums u.c.

Stratēģiskais mērķis M1 Konkurētspējīgs vietējais uzņēmējs

Rīcība R1 „Atbalsts nelauksaimnieciskās uzņēmējdarbības, t.sk. lauksaimniecības produktu pārstrādes, lauku tūrisma un amatniecības attīstībai”.

Rīcības mērķi:

- 1) sekmēt jaunu produktu un pakalpojumu izveidi, esošu produktu un pakalpojumu attīstību, to realizēšanu tirgū un kvalitatīvu darba apstākļu radīšanu, sociālās uzņēmējdarbības attīstību, kā arī darbinieku produktivitātes kāpināšanu;
- 2) radīt un labiekārtot vietējās produkcijas realizēšanai paredzēto vidi, kā arī ieviest jaunus realizācijas veidus, tādējādi sekmējot jaunas sadarbības formas, vietējās produkcijas atpazīstamību un patēriņu, kā arī īso piegāžu ķēžu veidošanos.

Rīcības ieviešana sekmēs jaunu darba vietu radīšanu, produktīvāk un ilgtspējīgi izmantot vietējos resursus, jaunas un inovatīvas vērtības Jelgavas novada teritorijā, digitālo risinājumu ieviešanu, sadarbību (kopprojekti), kvalifikācijas celšanu, tādējādi paaugstinot Jelgavas novada teritorijas iedzīvotāju dzīves kvalitāti, uzņēmumu konkurētspēju un vietējās teritorijas sociālekonomisko attīstību.

Valstspilsētās tiks atbalstīta tirdzniecības vietu izveide un labiekārtošana, ja tiešais labuma guvējs ir Jelgavas novada teritorijas lauksaimniecības produktu ražotājs, pārstrādātājs, vai lauksaimniecības pakalpojumu kooperatīvā sabiedrība.

Atbalsta pretendenti, nosacījumi, attiecināmās izmaksas, sasniedzamie rādītāji un citas prasības tiek noteiktas saskaņā ar normatīvajiem aktiem par kārtību, kādā piešķir valsts un Eiropas Savienības atbalstu atklāta projektu iesniegumu konkursa veidā ELFLA intervences

"Darbību īstenošana saskaņā ar sabiedrības virzītas vietējās attīstības stratēģiju, tostarp sadarbības aktivitātes un to sagatavošana" (intervences kods – LA19.) aktivitātē "Vietējās ekonomikas stiprināšanas iniciatīvas".

Jaunu produktu un pakalpojumu radīšanai atbalstu varēs saņemt kā fiksētas summas maksājumu ar budžeta projekta aprēķina metodi "Lauku biļete", izmantojot Zemkopības ministrijas apstiprināto metodiku fiksētas summas maksājuma piemērošanai. Atbalsta saņemšanas nosacījums - izstrādāts biznesa plāns jauna produkta vai pakalpojuma radīšanai.

Stratēģiskais mērķis M1 Konkurētspējīgs vietējais uzņēmējs

Rīcība R2 „Vietējo uzņēmēju sadarbības, konkurētspējas un atpazīstamības veicināšana”.

Rīcības mērķis ir atbalstīt sadarbību starp maziem ekonomikas dalībniekiem lauku teritorijā, veicinot vietējo produktu piedāvājumu virzību tirgū un atpazīstamību. Maziem ekonomikas dalībniekiem darbojoties atsevišķi, īpaši lauku tūrisma nozarē, ir sarežģīti nodrošināt tādas lauku tūrisma pakalpojumus, kas nodrošinātu ceļotāju un tūristu interesi par sniegto pakalpojumu. Sniegtais atbalsts palielinās mazo ekonomikas dalībnieku dzīvotspēju, attīstību un konkurētspēju. Latvijas tirgus un vietējo iedzīvotāju pirktpēja ir ierobežota, tāpēc svarīga arī lauku tūrisma pakalpojumu sniedzēju (īpaši saistītu ar kulināro tūrisma) iesaiste un sadarbība, lai nodrošinātu vietējo produktu pieejamību ceļotājiem un tūristiem.

Rīcību īsteno VRG starpteritoriālās un starptautiskās sadarbības ietvaros, kā arī saskaņā ar KLP SP intervences LA 20 “Sadarbība pārtikas īso piegāžu ķēžu darbības veicināšanai un piedāvājuma nodrošināšanai” aktivitāti “Produktu virzība tirgū”.

Starptautisku un starpteritoriālās sadarbības projektu aktivitātes var īstenot valstspilsētās.

Stratēģiskais mērķis M2 Pievilcīga teritorija un kultūrvēsturiskās vietas

Rīcība R3 „Sabiedriski nozīmīgas teritorijas labiekārtošana”.

Rīcības mērķis ir **vietējās teritorijas**, tostarp dabas un kultūras objektu, **sakārtošana**, lai uzlabotu pakalpojumu pieejamību, kvalitāti un sasniedzamību, un **sabiedrisko aktivitāšu** (tostarp viedo ciemu, apmācības un interešu klubu, kultūras, vides aizsardzības, sporta un citu brīvā laika pavadīšanas veidu) **dažādošana**.

Rīcībā tiks atbalstīti projekti, kuri saistīti tikai ar teritorijas labiekārtošanu.

Rīcības ieviešana atbalstīs vietējai kopienai nozīmīgus sabiedriskā labuma projektus, kas saistīti ar apkārtējās teritorijas labiekārtošanu, lai saglabātu un veidotu kvalitatīvu dzīves vidi. Veicinās sabiedrības iesaisti vietējās dabas, fiziskās, sociālās, kultūras un cilvēkkapitāla stiprināšanā, tādā veidā paaugstinot lauku iedzīvotāju drošumspēju, vietas potenciālu un pievilcību, jaunu un inovatīvu risinājumu ieviešanu (t.sk. sociālās inovācijas), arī digitālu risinājumu ieviešanu, kas var kļūt par priekšnosacījumu jaunu integrētu tūrisma, kultūras, veselības un citu saistītu pakalpojumu un produktu piedāvājuma attīstībai (t.sk. teritorijas zīmolu un klasteru veidošanos).

Atbalsta pretendenti, nosacījumi, attiecināmās izmaksas, sasniedzamie rādītāji un citas prasības tiek noteiktas saskaņā ar normatīvajiem aktiem par kārtību, kādā piešķir valsts un Eiropas Savienības atbalstu atklāta projektu iesniegumu konkursa veidā ELFLA intervences

"Darbību īstenošana saskaņā ar sabiedrības virzītas vietējās attīstības stratēģiju, tostarp sadarbības aktivitātes un to sagatavošana" (intervences kods – LA19.) aktivitātē "Kopienas spēcinošas un vietas attīstību sekmējošas iniciatīvas".

Stratēģiskais mērķis M2 Pievilcīga teritorija un kultūrvēsturiskās vietas
Rīcība R4 „Kultūrvēsturiskā mantojuma saglabāšana un atjaunošana”.

Rīcības mērķis ir kultūrvēsturisko objektu sakārtošana, lai uzlabotu pakalpojumu pieejamību, kvalitāti un sasniedzamību, un **sabiedrisko aktivitāšu** (tostarp viedo ciemu, apmācības un interešu klubu, kultūras, vides aizsardzības, sporta un citu brīvā laika pavadīšanas veidu) **dažādošana**.

Rīcības ieviešana atbalstīs vietējai kopienai nozīmīgus sabiedriskā labuma projektus, lai saglabātu un popularizētu sabiedrībai nozīmīgu kultūrvēsturisko mantojumu. Veicinās sabiedrības iesaisti vietējās kultūras un cilvēkkapitāla stiprināšanā, tādā veidā paaugstinot vietas potenciālu un pievilcību, jaunu un inovatīvu risinājumu ieviešanu, arī digitālu risinājumu ieviešanu, kas var kļūt par priekšnosacījumu jaunu integrētu tūrisma, kultūras, veselības un citu saistītu pakalpojumu un produktu piedāvājuma attīstībai.

Atbalsta pretendenti, nosacījumi, attiecināmās izmaksas, sasniedzamie rādītāji un citas prasības tiek noteiktas saskaņā ar normatīvajiem aktiem par kārtību, kādā piešķir valsts un Eiropas Savienības atbalstu atklāta projektu iesniegumu konkursa veidā ELFLA intervences "Darbību īstenošana saskaņā ar sabiedrības virzītas vietējās attīstības stratēģiju, tostarp sadarbības aktivitātes un to sagatavošana" (intervences kods – LA19.) aktivitātē "Kopienas spēcinošas un vietas attīstību sekmējošas iniciatīvas".

Stratēģiskais mērķis M3 Spēcīgas vietējās kopienas
Rīcība R5 „Sabiedriskās aktivitātes”.

Rīcības mērķis ir sabiedrisko aktivitāšu (tostarp viedo ciemu, apmācības un interešu klubu, kultūras, vides aizsardzības, sporta un citu brīvā laika pavadīšanas veidu) **dažādošana**.

Rīcībā tiks atbalstīti tikai tie projekti, kuri saistīti ar telpu iekārtošanu, pamatlīdzekļu iegādi sabiedriskām aktivitātēm un mācībām.

Rīcības ieviešana atbalstīs vietējai kopienai nozīmīgus sabiedriskā labuma projektus, lai saglabātu un veidotu kvalitatīvu dzīves vidi. Veicinās sabiedrības iesaisti cilvēkkapitāla stiprināšanā, jaunu un inovatīvu risinājumu ieviešanu (t.sk. sociālās inovācijas), arī digitālu risinājumu ieviešanu, kas var kļūt par priekšnosacījumu jaunu integrētu tūrisma, kultūras, veselības un citu saistītu pakalpojumu un produktu piedāvājuma attīstībai (t.sk. teritorijas zīmolu un klasteru veidošanos).

Atbalsta pretendenti, nosacījumi, attiecināmās izmaksas, sasniedzamie rādītāji un citas prasības tiek noteiktas saskaņā ar normatīvajiem aktiem par kārtību, kādā piešķir valsts un Eiropas Savienības atbalstu atklāta projektu iesniegumu konkursa veidā ELFLA intervences "Darbību īstenošana saskaņā ar sabiedrības virzītas vietējās attīstības stratēģiju, tostarp sadarbības aktivitātes un to sagatavošana" (intervences kods – LA19.) aktivitātē "Kopienas spēcinošas un vietas attīstību sekmējošas iniciatīvas".

Rīcības ieviešanai paredzēts atbalsts jauniešu iniciatīvām un to var saņemt kā fiksētas summas maksājumu "Jauniešu iniciatīvas", izmantojot Zemkopības ministrijas apstiprināto metodiku fiksētās summas maksājuma piemērošanai. Atbalsts pieejams, lai nodrošinātu iespēju iegūt dzīvei nepieciešamās prasmes, zināšanas un kompetences neformālās izglītības ceļā.

Stratēģiskais mērķis M3 Spēcīgas vietējās kopienas

Rīcība R6 „Novadpētniecības stiprināšana”.

Rīcības mērķis ir veicināt izpratni par novada vēsturi, kultūru un dabas vidi. Stiprināt novada kopienas sajūtu un lepošanos par savu teritoriju, kas savukārt veicinās vienotību un atbalstu vietējai uzņēmējdarbībai un kultūrai. Veicināt kultūras saglabāšanu un aizsardzību, kā arī iedrošināt vietējos iedzīvotājus rūpēties par savu kultūras vērtību mantojumu.

Rīcību īsteno VRG starpteritoriālās un starptautiskās sadarbības ietvaros. Starpvalstu un starpteritoriālās sadarbības projektu aktivitātes var īstenot valstspilsētās.

Stratēģiskais mērķis M3 Spēcīgas vietējās kopienas

Rīcība R7 “Kopienas rīcība un spēks krīzes situācijās”.

Rīcības mērķis ir rosināt dialogu par efektīvu un iekļaujošu civilās aizsardzības sistēmu kopienu līmenī un izstrādāt priekšlikumus atbildīgajām institūcijām un pašu kopienu atbildīgai iesaistei. Sekmēt sadarbību starp dažādām iesaistītajām pusēm, mazinot plaisu starp vietējām kopienām un atbildīgajām valsts pārvaldes institūcijām vietējās kopienas drošības uzlabošanā. Rīcību īsteno ar cita ārējā finansējuma piesaisti.

Stratēģiskais mērķis M3 Spēcīgas vietējās kopienas

Rīcība R8 „Iedzīvotāju līdzdalība un vietējās demokrātijas stiprināšana”.

Rīcības mērķis ir Stiprināt demokrātijas kultūru un pilsonisko apziņu, īstenojot iedzīvotāju līdzdalības pasākumus un izglītojošas aktivitātes, organizēt sabiedrības informēšanas un komunikācijas aktivitātes. Sekmēt iedzīvotāju līdzdalību un līdzdalības līmeņa paaugstināšanos. Sekmēt iedzīvotāju iesaisti vajadzību apzināšanā un iedzīvotāju līdzdalības veicināšanā, lai iedzīvotāji justos piederīgi savam novadam, uzklausi un paši vēlētos piedalīties ekonomiskajos, sociālajos, kultūras un politiskajos procesos ar mērķi pozitīvi ietekmēt savu dzīvi.

Rīcību īsteno ar cita ārējā finansējuma piesaisti.

3.1. rīcības plāns 2023.–2027. gadam Kopējās lauksaimniecības politikas stratēģiskā plāna 2023.–2027. gadam intervencē "Darbību īstenošana saskaņā ar vietējās attīstības stratēģiju, tostarp sadarbības aktivitātes un to sagatavošana" (turpmāk – Stratēģiskā plāna intervence)

Nr. p. k.	Mērķis/rīcība	Stratēģiskā plāna intervences aktivitāte	Maksimālā attiecināmo izmaksu summa vienam projektam (euro)	Maksimālā atbalsta intensitāte (%)	Īstenošanas kārtas (izsludināšanas princips)	Iznākuma rādītāji
1.	M1 Konkurētspējīgs vietējais uzņēmējs/ R1 „Atbalsts neluksaimnieciskās uzņēmējdarbības, t.sk. lauksaimniecības produktu pārstrādes, lauku tūrisma un amatniecības attīstībai”	Vietējās ekonomikas stiprināšanas iniciatīvas	50 000 EUR	75%*	Konkursa kārtas	Izveidoti 35 jauni produkti un pakalpojumi Attīstīti 15 esoši produkti un pakalpojumi Radītas vai labiekārtotas vismaz 2 tirdzniecības vietas vietējo produktu realizēšanai.
2.	M1 Konkurētspējīgs vietējais uzņēmējs/ R2 „Vietējo uzņēmēju sadarbības, konkurētspējas un atpazīstamības veicināšana”.	Kopienų spēcinošas un vietas attīstību sekmējošas iniciatīvas	30 000 EUR	100%	Starpterritoriālās vai starpteritoriālās sadarbības projekts	Realizēts vismaz 1 sadarbības projekts vietējo uzņēmēju sadarbības, konkurētspējas un atpazīstamības veicināšanai
3.	M2 Pievilcīga teritorija un kultūrvēsturiskās vietas/ R3 „Sabiedriski nozīmīgas teritorijas labiekārtošana”.	Kopienų spēcinošas un vietas attīstību sekmējošas iniciatīvas	25 000 EUR	90%	Konkursa kārtas	Pakalpojumu skaits, kam uzlabota vai radīta pieejamība – 16 Radītas/uzlabotas sabiedriskās aktivitātes - 10

4.	M2 Pievilcīga teritorija un kultūrvēsturiskās vietas / R4 „Kultūrvēsturiskā mantojuma saglabāšana un atjaunošana”.	Kopienų spēcinošas un vietas attīstību sekmējošas iniciatīvas	30 000 EUR	90%	Konkursa kārtas	Pakalpojumu skaits, kam uzlabota vai radīta pieejamība kultūrvēsturiskajos objektos – 5 Radītās/uzlabotās sabiedriskās aktivitātes kultūrvēsturiskajos objektos - 5
5.	M3 Spēcīgas vietējās kopienas/ R5 „Sabiedriskās aktivitātes”.	Kopienų spēcinošas un vietas attīstību sekmējošas iniciatīvas	10000 EUR Jauniešu iniciatīvu projektiem 6000 EUR	90% Jauniešu iniciatīvām 100%**	Nepārtrauktā kārtā, nosakot kopējo pieejamo finansējumu pa gadiem	Radītas/uzlabotas sabiedriskās aktivitātes - 16 Īstenotas mācības prasmju paaugstināšanai - 3 Īstenotas jauniešu iniciatīvas - 3
6.	M3 Spēcīgas vietējās kopienas/ R6 Novadpētniecības stiprināšana	Kopienų spēcinošas un vietas attīstību sekmējošas iniciatīvas	30 000 EUR	100%	Starpvalstu vai starpteritoriālās sadarbības projekts	Realizēts vismaz 1 sadarbības projekts novadpētniecības stiprināšanai

* Maksimālā atbalsta summa var mainīties atbilstoši metodikai “Fiksētas summas maksājums ar budžeta projekta aprēķina metodi “Lauku biļete” un to piemērošana Kopējās lauksaimniecības politikas stratēģiskā plānā 2023.-2027.gadam”

** Maksimālā atbalsta summa var mainīties atbilstoši metodikai “Fiksētas summas maksājums “Jauniešu iniciatīva” un to piemērošana Kopējās lauksaimniecības politikas stratēģiskā plānā 2023.-2027.gadam”

3.1.1. Kritēriju apraksts maksimālās atbalsta intensitātes noteikšanai.

R1 „Atbalsts nelauksaimnieciskās uzņēmējdarbības, t.sk. lauksaimniecības produktu pārstrādes, lauku tūrisma un amatniecības attīstībai”

Atbalsta intensitāte no projekta kopējās attiecināmo izmaksu summas ir 40 procentu, paaugstināta atbalsta intensitāte tiek noteikta:

- 1) 65% ja atbalsta pretendents ir fiziska persona un plāno uzņēmējdarbības uzsākšanu, dibinot uzņēmumu pirmo reizi;
- 2) 60% ja atbalsta pretendents plāno ieguldījumus tūrisma veicinošās atpūtas vietās pie upēm un citām ūdenstilpēm (izņemot jaunu viesu māju būvniecībai);
- 3) 60% ja atbalsta pretendents paredz ieguldījumus kultūrvēsturiskā mantojuma atjaunošanā un saglabāšanā;
- 4) 60% ja atbalsta pretendents paredz ieguldījumus amatniecības attīstībai;
- 5) 60% ja atbalsta pretendents paredz lauksaimniecības produktu pārstrādi.
- 6) 60% kopprojektiem;
- 7) 75% ja atbalsta pretendents ir mazā lauku saimniecība saskaņā ar atbalsta piešķiršanas reglamentējošiem normatīviem aktiem noteiktām prasībām.
- 8) 75% ja investīcijas paredzētas pamatpakalpojumiem lauku teritorijā izglītības, sociālās vai veselības jomā.

R3 „Sabiedriski nozīmīgas teritorijas labiekārtošana”.

Atbalsta intensitāte no projekta kopējās attiecināmo izmaksu summas ir 70 procentu, paaugstināta atbalsta intensitāte tiek noteikta:

- 1) 90% projektiem, kuru īstenošanu virza vietējā kopiena, kas balstās uz kādu no viedā ciema pazīmēm,*¹
- 2) 80 % kopprojektiem.

R4 „Kultūrvēsturiskā mantojuma saglabāšana un atjaunošana”

Atbalsta intensitāte no projekta kopējās attiecināmo izmaksu summas ir 70 procentu, paaugstināta atbalsta intensitāte tiek noteikta:

- 1) 90% projektiem, kuru ieguldījumi ir plānoti kultūras mantojuma saglabāšanā un atjaunošanā tiem kultūras pieminekļiem, kam piešķirts valsts, reģiona vai vietējas nozīmes statuss.

R5 „Sabiedriskās aktivitātes”

Atbalsta intensitāte no projekta kopējās attiecināmo izmaksu summas ir 70 procentu, paaugstināta atbalsta intensitāte tiek noteikta:

- 1) 90% mācību projektiem un projektiem, kas saistīti ar mācību aktivitāšu ieviešanu un dažādošanu,
- 2) 80 % kopprojektiem.

¹ Viedie ciemi ir kopienas lauku apvidos, kas izstrādā viedus risinājumus, lai risinātu vietējās problēmas. Tie par pamatu izvēlas esošās vietas stiprās puses un iespējas, lai savu teritoriju attīstītu ilgtspējīgi. Tie paļaujas uz līdzdalības pieeju, lai izstrādātu un īstenotu savu stratēģiju, uzlabojot ekonomiskos, sociālos un vides apstākļus, jo īpaši veicinot inovācijas un izmantojot digitālo tehnoloģiju piedāvātos risinājumus.

3.2. Cita ārējā finansējuma nepieciešamība un piesaistīšanas novērtējums

Lai sekmētu stratēģiskā mērķa M3 Kopienu spēcīgāšana Rīcības R7 „Kopienas rīcība un spēks krīzes situācijās” un R8, „Iedzīvotāju līdzdalība un vietējās demokrātijas stiprināšana” mērķi sasniegšanu tiks aktīvi strādāts pie cita ārējā finansējuma piesaistīšanai un sadarbības stiprināšanas ar vietējo pašvaldību un vietējo kopienu. Vietējās demokrātijas stiprināšanai un iedzīvotāju līdzdalības līmeņa paaugstināšanai tiks turpināts darbs ar projektiem, ko finansē Aktīvo iedzīvotāju fonds un Sabiedrības integrācijas fonds.

Savukārt stratēģiskā mērķa M1 Konkurētspējīgs vietējais uzņēmējs rīcības R2 „Vietējo uzņēmēju sadarbības, konkurētspējas un atpazīstamības veicināšana” mērķa sasniegšanai aktīvi tiks strādāts, lai piesaistītu Kopējās lauksaimniecības politikas stratēģiskā plāna intervences LA 20 “Sadarbība pārtikas īso piegāžu ķēžu darbības veicināšanai un piedāvājuma nodrošināšanai” aktivitātes “Produktu virzība tirgū” finansējumu.

4. Sabiedrības virzītas vietējās attīstības stratēģijas īstenošana un novērtēšana

4.1. Vietējās rīcības grupas informācijas tīklu veidošanas apraksts un sadarbības nodrošināšana ar dažādām tās darbības teritorijā esošajām organizācijām.

Partnerības sekmīgas darbības pamatā ir laba sadarbība ar vietējām pašvaldībām, nevalstiskajām organizācijām un lauku uzņēmumiem, ko varētu raksturot ar šādiem informācijas tīkliem:

- pašvaldību informācijas tīkls;
- nevalstisko organizāciju un vietējo iniciatīvas grupu informācijas tīkls;
- lauku uzņēmēju, mājražotāju un amatnieku informācijas tīkls.

Partnerība sabiedrības informēšanai izmanto šādus informācijas sniegšanas kanālus:

1) Partnerības mājas lapa www.partneribalielupe.lv, kurā regulāri tiek izvietota informācija par biedrības aktualitātēm, kā arī stratēģiju, projektu konkursiem un stratēģijas ietvaros īstenotajiem projektiem, tāpat tiek izvietota plašāka informācija par dažādiem citu organizāciju pasākumiem un aktualitātēm, kas varētu būt nozīmīgi lauku iedzīvotājiem, īpaši informējot par dažādām uzņēmējdarbības atbalsta iespējām, semināriem un apmācībām;

2) īstenojot sabiedrības līdzdalības iniciatīvu “Kopdare”, izveidota mājas lapa www.kopdare.lv, kurā tiek publicēti aktuālie notikumi, aicinot kopienu uz dažādiem iesaistes pasākumiem, kā arī atspoguļojot un sniedzot atgriezenisko saikni par rezultātiem un ieguvumiem no pasākumu īstenošanas, tāpat šajā mājas lapā iedzīvotājiem ir iespējams attālināti līdzdarboties, sniedzot savus aktuālos jautājumus un priekšlikumus,

3) lai sasniegtu pēc iespējas plašāku sabiedrības daļu, svarīgākā informācija tiek publicēta Partnerības teritorijas pašvaldības mājas lapā – www.jelgavasnovads.lv, bet būtiskākā informācija par projektu konkursiem un sanāksmēm tiek publicēta arī pašvaldības informatīvajā izdevumā “Jelgavas novada ziņas”,

4) informācija par organizācijas rīkotajiem pasākumiem tiek izplatīta sadarbībā ar partneriem novadā: Jelgavas reģionālo tūrisma centrs, Jelgavas biznesa inkubators, Latvijas Lauku konsultāciju un izglītības centrs, Jelgavas konsultāciju birojs un Jelgavas novada pagasta pārvaldes,

5) dažāda veida informācija tiek izplatīta, izmantojot arī elektroniskā e-pasta, sms un WhatsApp grupu kontaktu sarakstus.

Sabiedrības informēšanai un aktivizēšanai tiek izmantoti arī citi informācijas sniegšanas veidi. Partnerība:

- iespēju robežās izdot informatīvos bukletus un sagatavo video sižetus, kuri tiek publicēti partnerības YouTube kontā @laukupartneribalielupe,
- izplata informāciju sociālajās vietnēs www.facebook.com un www.instagram.com, kur organizācijai ir savi konti:
 - <https://www.facebook.com/projektsKopdare/>
 - <https://www.facebook.com/partneribalielupe/>
 - <https://www.instagram.com/partneribalielupe/>,
- organizē seminārus potenciālajiem projektu pieteicējiem, īpaši aktuāli jaunajā plānošanas periodā būs sniegt atbalstu jaunajiem uzņēmējiem par uzņēmējdarbības idejām un iespējām uzsākt savu uzņēmējdarbību;
- organizē pieredzes apmaiņas pasākumus gan vietējā, gan starptautiskā līmenī, īpaši vietējās ekonomikas attīstības veicināšanai.

4.2. Papildinātības nodrošināšana ar Eiropas Savienības kohēzijas politikas programmu 2021.–2027.gadam un Eiropas Savienības Atveseļošanās un noturības mehānisma plānu”.

SVVA stratēģijas mērķis	Papildinošais SAM, atbilstošais pasākums
M1 Konkurētspējīgs vietējais uzņēmējs	<p>SAM Nr. 1.2.3. “Veicināt ilgtspējīgu izaugsmi, konkurētspēju un darba vietu radīšanu MVU, tostarp ar produktīvām investīcijām” Atbalsta mērķis ir motivēt uzsākt uzņēmējdarbību un motivēt pievērsties inovatīvu risinājumu izstrādei un lietošanai, tādējādi sekmējot inovatīvo uzņēmumu īpatsvaru ekonomikā. <u>Pasākums 1.2.3.1. Atbalsts MVU inovatīvas uzņēmējdarbības attīstībai.</u></p> <p>SAM Nr. 2.2.2. “Pārejas uz aprites ekonomiku veicināšana”. Tiks atbalstītas uz atkritumu apsaimniekošanas hierarhiju balstītas atkritumu apsaimniekošanas un aprites ekonomikas ieviešanas aktivitātes, lai veicinātu otreizējo izejvielu tirgus attīstību, radīto atkritumu daudzuma samazināšanu, atkārtotas izmantošanas un pārstrādes attīstību, kā arī apglabāšanas samazināšanas mērķu sniegumu. <u>Pasākums 2.2.2.4. Aprites ekonomikas principu ieviešana.</u></p> <p>SAM Nr. 5.1.1. “Vietējās teritorijas integrētās sociālās, ekonomiskās un vides attīstības un kultūras mantojuma, tūrisma un drošības veicināšana pilsētu funkcionālajās teritorijās” <u>Pasākums 5.1.1.1. Infrastruktūra uzņēmējdarbības atbalstam.</u></p> <p>SAM Nr. 6.1.1. "Dot reģioniem un cilvēkiem iespēju risināt sociālās, ekonomiskās un vides sekas, ko rada pāreja uz klimatneitralitāti" <u>Pasākums 6.1.1.3. Atbalsts uzņēmējdarbībai nepieciešamās publiskās infrastruktūras attīstībai, veicinot pāreju uz klimatneitrālu ekonomiku.</u></p>
M2 Pievilcīga teritorija un kultūrvēsturiskās vietas	<p>SAM Nr. 4.3.2. “Kultūras un tūrisma lomas palielināšana ekonomiskajā attīstībā, sociālajā iekļaušanā un sociālajās inovācijās” Investīcijas kultūras piedāvājuma pieejamības nodrošināšanai reģionos ar mērķi radīt pozitīvu ietekmi uz vietējām kopienām, kā arī reģionu un pilsētu ekonomisko attīstību un sociālās iekļaušanas izaicinājumu risināšanu.</p> <p>SAM Nr. 5.1.1. “Vietējās teritorijas integrētās sociālās, ekonomiskās un vides attīstības un kultūras mantojuma, tūrisma un drošības veicināšana pilsētu funkcionālajās teritorijās” <u>Pasākums 5.1.1.3. Publiskās ārtelpas attīstība</u> <u>Pasākums 5.1.1.6. Kultūras mantojuma saglabāšana un jaunu pakalpojumu attīstība.</u></p>
M3 Spēcīgas vietējās kopienas	<p>4.3.2.SAM “Kultūras un tūrisma lomas palielināšana ekonomiskajā attīstībā, sociālajā iekļaušanā un sociālajās inovācijās” SAM Nr. 4.2.4. “Veicināt mūžizglītību, jo īpaši piedāvājot elastīgas prasmju pilnveides un pārkvalifikācijas iespējas visiem, ņemot vērā uzņēmējdarbības un digitālās prasmes, labāk prognozējot pārmaiņas un vajadzību pēc jaunām prasmēm, pamatojoties uz darba tirgus</p>

	vajadzībām, atvieglojot karjeras maiņu un sekmējot profesionālo mobilitāti” <u>Pasākums 4.2.4.1. Atbalsts nozaru vajadzībās balstītai pieaugušo izglītībai</u>
--	-------------------------------------------------------------------------------------------------------------------------------------------------------------------

Papildinātība ar Latvijas Atveseļošanas un noturības mehānisma plāna investīcijām:

SVVA stratēģijas mērķis	Papildinošā Atveseļošanas un noturības mehānisma plāna investīcija
M1 Konkurētspējīgs vietējais uzņēmējs	Investīcija 1.2.1.2.i. “Energoefektivitātes paaugstināšana uzņēmējdarbībā (ietverot pāreju uz Atjaunojamo energoresursu tehnoloģiju izmantošanu siltumapgādē un pētniecības un attīstības aktivitātes (t.sk. bioekonomikā) Reforma 2.2.1.r. “Uzņēmējdarbības digitālās transformācijas pilna cikla atbalsta izveide ar reģionālo tvērumu” Investīcija 3.1.1.3.i “Investīcijas uzņēmējdarbības publiskajā infrastruktūrā industriālo parku un teritoriju attīstībai reģionos”
M2 Pievilcīga teritorija un kultūrvēsturiskās vietas	Investīcija 3.1.1.1.i. “Valsts reģionālo un vietējo autoceļu tīkla uzlabošana”
M3 Spēcīgas vietējās kopienas	Reforma 2.3.1.r. “Ilgtspējīgas un sociāli atbildīgas atbalsta sistēmas pieaugušo izglītībai attīstība”

4.3. Projektu vērtēšanas kritēriju noteikšanas principi un kārtība, tostarp interešu konflikta novēršana

Partnerība ir noteikusi vispārīgas prasības, kas tiks ievērotas, izstrādājot projektu pieteikumu vērtēšanas kritērijus:

- 1) atbilstības princips - vērtēšanas kritēriji vērtē, lai projektu pieteikumos plānotās aktivitātes un mērķi sniedz tiešu ieguldījumu SVVA stratēģijas rīcību un mērķu sasniegšanā;
- 2) vienlīdzības princips - izstrādātie vērtēšanas kritēriji nav diskriminējoši un ir vienlīdzīgi attiecībā pret visiem, kas var pretendēt uz atbalstu;
- 3) ilgtspējas princips - vērtēšanas kritēriji veicina projekta rezultātu saglabāšanu, izmantošanu un attīstību turpmāk;
- 4) papildināmības princips - tiks izvēlēti tādi kritēriji, kur projekti uzrāda saikni ar citām iestrādēm, kas jau īstenotas (iesniedzējs ir jau veicis investīcijas) vai arī tiek īstenotas blakus teritorijā (nepieciešamība veidot teritoriāli saistītas investīcijas, lai palielinātu sociālo vai ekonomisko efektu);
- 5) efektivitātes princips - kritēriji vērtēs paredzēto projekta mērķu, aktivitāšu un plānoto ieguldījumu sabalansētību;
- 6) inovācijas princips - kritēriji vērtēs projektos paredzēto iniciatīvu un aktivitāšu novitāti partnerības darbības teritorijā;
- 7) prioritāšu princips paredz, ka vērtēšanas kritērijos tiks vērtēts, vai projektu pieteikumos tiks sekmētas iniciatīvas, kas SVVA stratēģijā ir noteiktas kā īpaši atbalstāmas;
- 8) atklātības princips - kritēriji un to vērtējums būs atklāts un pieejams projektu iesniedzējiem, vērtēšanas process tiks nodrošināts caurspīdīgs;
- 9) taisnīguma princips - pret visiem projektu iesniedzējiem tiks ievēroti vienādi vērtēšanas kritēriji un principi, nepieļaujot interešu konflikta riskus.

Partnerība, izstrādājot projektu vērtēšanas kritērijus, balstīsies uz iepriekšējo pieredzi un piesaistīs projektu pieteikumu vērtētājus no sadarbības partneriem Latvijas Biozinātņu un tehnoloģiju universitātes un Finanšu institūcijas ALTUM.

Projektu vērtēšanas kārtība tiks izstrādāta saskaņā ar attiecīgajiem MK noteikumiem.

Partnerība īpašu uzmanību pievērsīs interešu konflikta novēršanai projektu vērtēšanas procesā un lēmumu pieņemšanā.

Projektu pieteikumu vērtētāji un lēmumu pieņēmēji nedrīkstēs atrasties interešu konfliktā. Tas nozīmē, ka personām, no kurām ir atkarīgs projekta pieteikuma vērtējums vai lēmums par tālāku projekta gaitu, nevar būt intereses, kas varētu ietekmēt projekta virzību. Tas nozīmē - konkrētā projekta vērtētājs nedrīkst būt saistīts ar izvērtējamā projekta izstrādi vai ieviešanu. Lemšanā par projekta apstiprināšanu nedrīkst piedalīties persona, kas kaut kādā mērā saistīta ar projekta pieteikumu. Lēmējs nedrīkst pieņemt lēmumus par projektiem, ja tas attiecīgajā kārtā ir iesniedzis savu projektu.

SVVA padome ir daļa no lēmēj institūcijas - vērtē projektus un ir valsts amatpersonas, uz viņiem attiecas Likumā par interešu konflikta novēršanu valsts amatpersonu darbībā noteiktās prasības. Interešu konflikts — situācija, kurā valsts amatpersonai, pildot valsts amatpersonas amata pienākumus, jāpieņem lēmums vai jāpiedalās lēmuma pieņemšanā, vai jāveic citas ar valsts amatpersonas amatu saistītas darbības, kas ietekmē vai var ietekmēt šīs valsts amatpersonas, tās radnieku vai darījumu partneru personiskās vai mantiskās intereses.

Partnerības valdes - paraksttiesīgās personas (ir amatpersonas), protokolētājs – stājoties amatā, iesniedz interešu deklarāciju.

Projektu vērtēšanas un lēmumu pieņemšanas procesā tiks ievērotas Regulas 2018/1046 prasības. Interešu konflikts pastāv, ja projektu vērtētāja un SVVA padomes locekļa funkcijas neatkarīgi un objektīvi traucē pildīt iemesli, kas saistīti ar ģimeni, emocionālajām saitēm, politisko vai nacionālo piederību, ekonomiskajām interesēm vai jebkādam citām tiešām vai netiešām personīgajām interesēm.

Partnerība 10 darbdienu laikā pēc projektu vērtēšanas termiņa beigām Lauku atbalsta dienesta Elektroniskās pieteikšanās sistēmā iesniegs šādus dokumentus:

- 1) SVVA padomes pārstāvju un paraksttiesīgās personas interešu deklarāciju, uzsākot pildīt valsts amatpersonas pienākumus. Interešu deklarāciju iesniegs arī persona, kas protokolē SVVA padomes sēdes;
- 2) projektu vērtētāju individuālo vērtējumu par katru projektu un projektu vērtētāju interešu konflikta deklarāciju.

Projektu vērtēšanas kārtības galvenie nosacījumi:

- 1) Partnerības padome no padomes locekļu vidus apstiprina SVVA padomi ne mazāk kā 3 cilvēku sastāvā.
- 2) SVVA padomes darbu vada Padomes priekšsēdētājs un izskata atbalsta pretendentu iesniegumus par SVVA padomes lēmumu apstrīdēšanu.
- 3) SVAA padome, balstoties uz vērtēšanas komisijas iesniegtajiem projektu iesniegumu vērtēšanas rezultātiem, mēneša laikā pēc projektu iesniegumu iesniegšanas termiņa beigām vai, ja attiecīgā kārtā ilgst vairāk par 30 kalendāra dienām, mēneša laikā pēc katra attiecīgās kārtas mēneša beigām izvērtē projekta atbilstību SVVA stratēģijas rīcības plānā iekļautajai rīcībai.
- 4) Lēmumu par projekta iesnieguma atbilstību SVVA stratēģijai un par publiskā finansējuma pietiekamību paraksta stratēģijas administratīvais vadītājs un paziņo par to atbalsta pretendentiem.
- 5) SVVA padomes lēmumu var apstrīdēt mēneša laikā pēc tā stāšanās spēkā, iesniedzot iesniegumu Partnerības padomes priekšsēdētājam. Partnerības padomes priekšsēdētāja lēmumu var pārsūdzēt tiesā.

- 6) SVVA stratēģijas īstenošanai iesniegto projektu iesniegumu izvērtēšanas tiek veidotas 2 vērtēšanas komisijas, viena projektu iesniegumu izvērtēšanai, kas iesniegti aktivitātē „Vietējās ekonomikas stiprināšanas iniciatīvas” (turpmāk – Uzņēmējdarbības projektu vērtēšanas komisija) un otra projektu iesniegumu izvērtēšanai, kas iesniegti aktivitātē „Kopienas spēcinošas un vietas attīstības sekmējošas iniciatīvas” (turpmāk – Sabiedriskā labuma projektu vērtēšanas komisija).
- 7) Katram projekta iesniegumam obligāti ir vismaz 3 vērtējumi.
- 8) Vērtēšanas komisijas locekļi darbu uzsāk nākošajā dienā pēc atbalsta pieteikumu saņemšanas, iepazīstoties ar iesniegto atbalsta pieteikumu sarakstu, īpaši atbalsta pieteikuma iesniedzējiem, tādējādi secinot vai ir iespējams interešu konflikts attiecībā uz kāda atbalsta pieteikuma vērtēšanu.

Projektu vērtēšanas kritēriji katrā rīcībā tiek apstiprināti padomes sēdē.

Būtiskākie projektu vērtēšanas kritēriji, kurus plānots iekļaut:

- 1) R1 “Atbalsts nelauksaimnieciskās uzņēmējdarbības, t.sk. lauksaimniecības produktu pārstrādes, lauku tūrisma un amatniecības attīstībai” – ņemot vērā, ka LEADER atbalsts primāri ir mazajiem uzņēmējiem un biznesa uzsācējiem tiek vērtēts saimnieciskās darbības ilgums plānotajā nozarē, iepriekš saņemtais publiskā finansējuma apmērs, projekta attiecināmās summas lielums projekta iesniegšanas kārtā, atbalsta pretendenta apgrozījums pēdējā noslēgtā gadā. Tiks vērtēts projekta idejas pamatojums, projekta ieviešanas process, tirgus analīze, veiktais risku izvērtējums, projekta izmaksu pamatojums, dzīvostpēja. Papildu punkti tiek piešķirti projektiem, kuri rada inovācijas Partnerības teritorijas līmenī, vērtējot produkta/pakalpojuma inovāciju, procesa inovāciju un resursu inovāciju, kā arī papildu punkti tiek piešķirti, ja inovācija ir radīta Latvijas mērogā. Papildu punkti tiks piešķirti projektiem kas veicina ieguldījumu kultūrvēsturiskā mantojuma saglabāšanā un atjaunošanā, sociālās uzņēmējdarbības veicējiem, projektiem, kuru īstenošana sekmē klimata pārmaiņu ietekmi (atjaunojamā enerģija, biomasas, bioloģisko produktu ražošana, aprites ekonomika, kā arī projektiem, kas paredz digitālus risinājumus.
- 2) R3 „Sabiedriski nozīmīgas teritorijas labiekārtošana” – tiks vērtēts, cik lielā mērā projekts sniedz ieguldījumu aktivitātes „Kopienas spēcinošas un vietas attīstību sekmējošas iniciatīvas” mērķa sasniegšanā un rada priekšnosacījumus integrētu tūrisma, kultūras, veselības un citu saistītu pakalpojumu un produktu piedāvājuma attīstībai. Tiks vērtēts projekta nozīmīgums jaunu un inovatīvu risinājumu ieviešanā, kā arī liels uzsvars ir vērtējumam par projekta nozīmību kopienas vajadzībām.
- 3) R4 „Kultūrvēsturiskā mantojuma saglabāšana un atjaunošana” – tiks vērtēts, cik lielā mērā projekts sniedz ieguldījumu aktivitātes „Kopienas spēcinošas un vietas attīstību sekmējošas iniciatīvas” mērķa sasniegšanā un rada priekšnosacījumus integrētu tūrisma, kultūras, veselības un citu saistītu pakalpojumu un produktu piedāvājuma attīstībai. Tiks vērtēts projekta nozīmīgums jaunu un inovatīvu risinājumu ieviešanā, kā arī liels uzsvars ir vērtējumam par projekta nozīmību kopienas vajadzībām un sadarbību ar vietējo kopienas. Tāpat tiks vērtēts vai kultūrvēsturiskā mantojuma saglabāšanai un iedzīvotāju ir izstrādāta ilgtermiņa attīstības stratēģija, cita finansējuma piesaistes iespējamība.
- 4) R5 „Sabiedriskās aktivitātes” – tiks vērtēts, cik lielā mērā projekts sniedz ieguldījumu aktivitātes „Kopienas spēcinošas un vietas attīstību sekmējošas iniciatīvas” mērķa sasniegšanā un rada priekšnosacījumus integrētu tūrisma, kultūras, veselības un citu saistītu pakalpojumu un produktu piedāvājuma attīstībai. Tiks vērtēts projekta nozīmīgums jaunu un inovatīvu risinājumu ieviešanā, kā arī liels uzsvars ir vērtējumam par projekta nozīmību kopienas vajadzībām, ieguldījumu kultūrvēsturiskā mantojuma saglabāšanā un projekta nozīmīgums sociālās atstumtības riskam pakļauto iedzīvotāju

iedzīvotāji dzīves kvalitātes uzlabošanā: personas ar invaliditāti un funkcionāliem traucējumiem, bezdarbnieki, no ieslodzījuma vietām atbrīvotās personas, personas ar nepietiekošām, zemām vai darba tirgum neatbilstošām zināšanām un prasmēm, trūcīgas personas.

4.4. Sabiedrības virzītas vietējās attīstības stratēģijas īstenošanas uzraudzības un novērtēšanas procedūra

Partnerība ir atvērta organizācija un tā labprāt uzņem jaunus biedrus, kuri ir ieinteresēti aktīvi darboties Partnerības statūtos noteikto uzdevumu izpildē un statūtos noteiktā mērķa sasniegšanai.

Partnerība savu darbību organizē, nodrošinot partnerības principu – publisko un privāto vietējo sociālekonomisko interešu pārstāvniecībā un lēmumu pieņemšanā nedominē atsevišķa interešu grupa.

Par SVVA stratēģijas īstenošanas organizāciju, uzraudzību un novērtēšanu atbildīgs ir stratēģijas administratīvās vadītājs, kura galvenie pienākumi ir:

- 1) iesniegt finansējuma sadales plānu par SVVA stratēģijas īstenošanai piešķirtā atbalsta apmēra sadalījumu pa vietējās attīstības stratēģijā noteiktajiem mērķiem;
- 2) nodrošināt publicitāti un sniegt Partnerības darbības teritorijas iedzīvotājiem informāciju par SVVA stratēģijas īstenošanu;
- 3) izsludināt un organizēt atklātu projektu iesniegumu konkursa kārtas;
- 4) organizēt projektu vērtēšanas komisijas un SVVA padomes darbu;
- 5) nodrošina projektu īstenošanas uzraudzību;
- 6) uzkrāt datus par projektu ieviešanas gaitu, kā arī apkopot rādītājus un veikt to analīzi;
- 7) ierosināt un izdarīt grozījumus SVVA stratēģijas rīcības plānā, kā arī aktualizēt un papildināt SVVA stratēģiju;
- 8) novērtēt SVVA stratēģijā noteikto mērķu un sasniedzamo rezultātu (arī rīcību rezultātu) rādītāju izpildi;
- 9) nodrošināt Partnerības darbības publicitāti un veicināt tās atpazīstamību;
- 10) nodrošināt potenciālajiem projektu iesniedzējiem regulāru apmācību, konsultācijas un seminārus par atbalstu iniciatīvām saskaņā ar SVVA stratēģiju.

Galvenie nosacījumi uzraudzības un novērtēšanas procedūrām:

- 1) stratēģijas administratīvajam vadītājam un padomei ir pienākums uzraudzīt SVVA stratēģijas un atbalstīto darbību īstenošanu un novērtēšanu;
- 2) nodrošina projektu īstenošanas uzraudzību ne mazāk kā vienu reizi katram projektam uzraudzības laikā līdz SVVA stratēģijas īstenošanai piešķirtā publiskā finansējuma izlietojumam;
- 3) katru gadu, sākot ar 2025. gadu līdz otrā ceturkšņa beigām, stratēģijas administratīvais vadītājs un padome novērtē SVVA stratēģijā noteikto mērķu un sasniedzamo rezultātu, arī rīcību rezultātu, rādītāju izpildi un savu darbību iepriekšējā gadā, kā arī iesniedz LAD novērtējumu un publicē to mājas lapā www.partneribalielupe.lv.

Galvenie nosacījumi Partnerības padomes pienākumiem, funkcijām un atbildībai:

- 1) apstiprināt SVVA stratēģiju, ka arī lemt par nepieciešamību SVVA stratēģiju aktualizēt vai papildināt;
- 2) darbību atlasē nodrošināt saskaņotību ar SVVA stratēģiju, nosakot minēto darbību prioritāti pēc to ieguldījuma stratēģijas mērķu sasniegšanā;
- 3) apstiprināt projektu vērtēšanas komisiju un SVVA padomes sastāvu;
- 4) iepazīties ar projektu iesniegumiem un vērtēšanas komisijas locekļu ziņojumiem;

4.5. Sabiedrības virzītas vietējās attīstības stratēģijas īstenošanas organizācija

Partnerība stratēģijas īstenošanai saņem tikai ELFLA atbalstu KLP SP 2023.- 2027.gadam intervencē LA19 "Darbību īstenošana saskaņā ar vietējās attīstības stratēģiju, tostarp sadarbības aktivitātes un to sagatavošana", savas darbības nodrošināšanai, vietējās attīstības stratēģijas iedzīvināšanas pārvaldībai, uzraudzībai un novērtēšanai, tostarp teritorijas aktivizēšanai un publicitātes pasākumiem, tiks novirzīti 17 % no SVVA stratēģijas īstenošanai piešķirtā publiskā finansējuma. Finansējuma piesaistei tiks piemērota vienotas likmes finansējums izmaksām, kas nav personāla izmaksas saskaņā ar Vispārējās regulas Nr.2021/1060 56.panta 1.punktu – vienota likme 40 % no atbilstīgajām tiešajām personāla izmaksām var izmantot, lai segtu darbības atlikušās atbilstīgās izmaksas. Atbalsta intensitāte 100%.

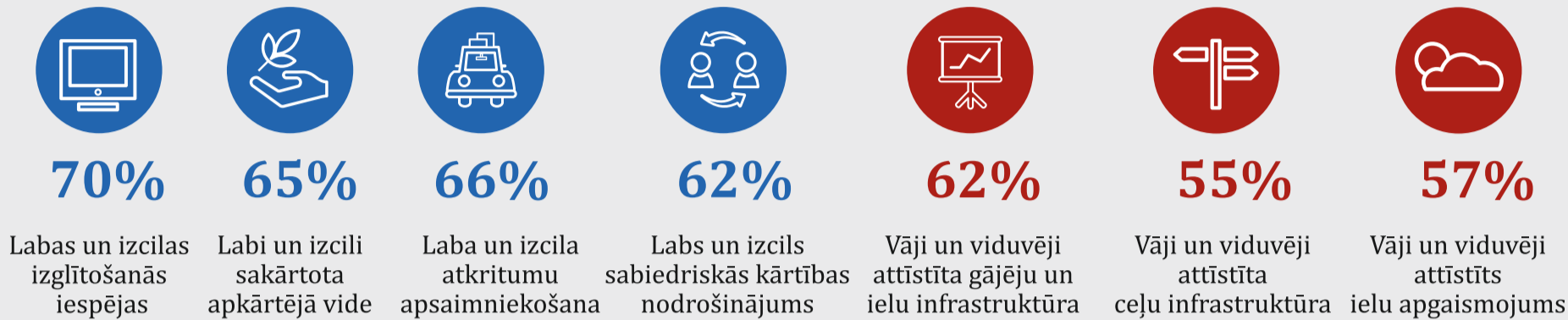
Partnerība īpašu uzmanību pievērš sabiedrības aktivizēšanai un kapacitātes veidošanai ar nolūku veicināt informācijas apmaiņu starp iesaistītajām un ieinteresētajām personām, vietējās sabiedrības iesaisti un sadarbību vietējās attīstības procesiem nozīmīgu jautājumu risināšanā, pieredzes apmaiņu, nepieciešamo zināšanu iegūšanu un citus resursus, veiksmīgai vietējās attīstības stratēģijas īstenošanai, tāpat arī sniegs atbalstu potenciālajiem atbalsta saņēmējiem projektu ideju radīšanā, projektu izstrādāšanā un projektu iesniegumu sagatavošanā un projekta iesnieguma aizpildīšanā, tādā veidā uzlabojot projektu kvalitāti, kā arī sniegs atbalstu projekta īstenošanas un uzraudzības laikā. Partnerības organizatoriskā struktūra ir iekļauta SVVA stratēģijas 1.2. sadaļā Partnerības principa nodrošināšana.

5. Finansējuma sadales plāns

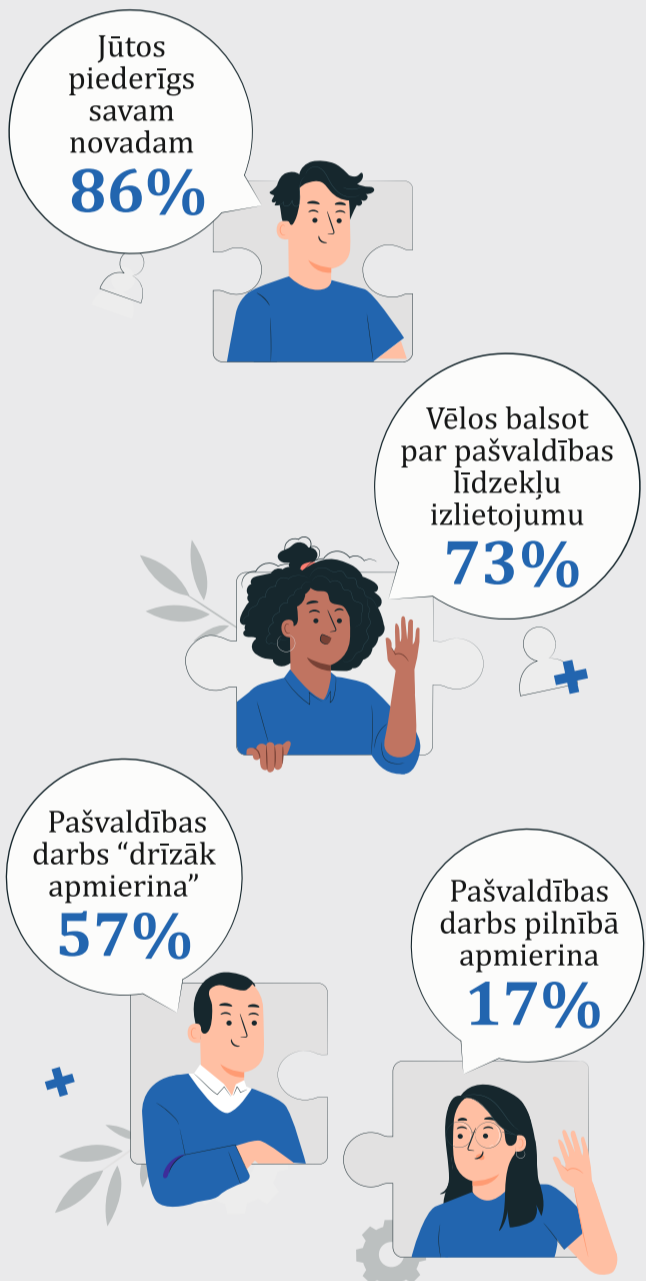
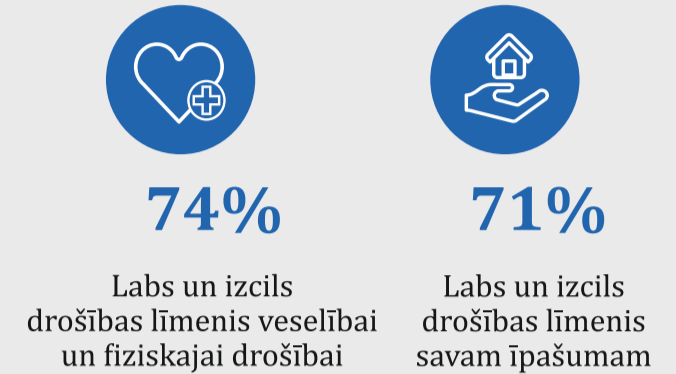
Nr. p. k.	Mērķis	Stratēģiskā plāna intervencē	
		atbalsta apmērs (% pret kopējo atbalstu intervencē)	atbalsta apmērs (euro)*
1.	M1 Konkurētspējīgs vietējais uzņēmējs	50 %	485 866.20
2.	M2 Pievilcīga teritorija un kultūrvēsturiskās vietas	30 %	291 519.72
3.	M3 Spēcīgas vietējās kopienas	20 % (t.sk. 10% sadarbības projektiem)	194 346.48
Kopā		100 %	971 732.40
t. sk. uzņēmējdarbības attīstībai		50 %	

SVVA stratēģija apstiprināta VRG Biedrība Lauku partnerība „Lielupe” padomes sanāksmē 2023. gada 3. oktobrī.

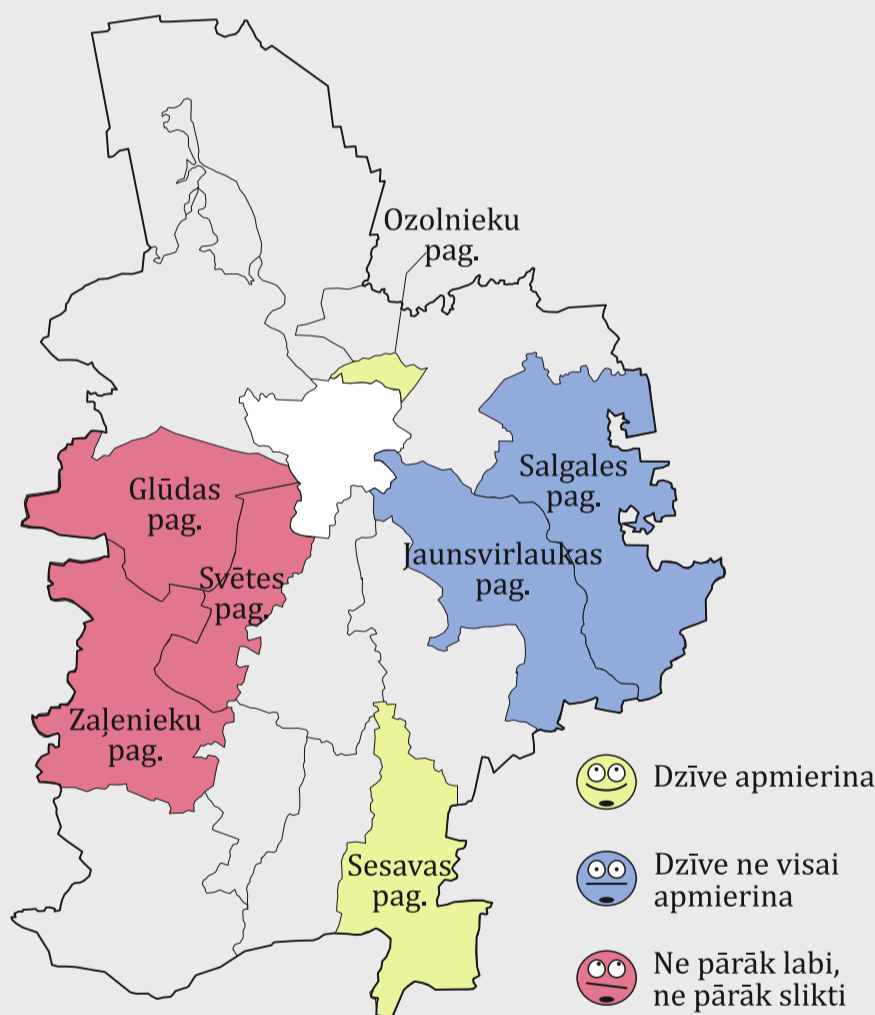
Pieejamo pakalpojumu un infrastruktūras novērtējums novadā



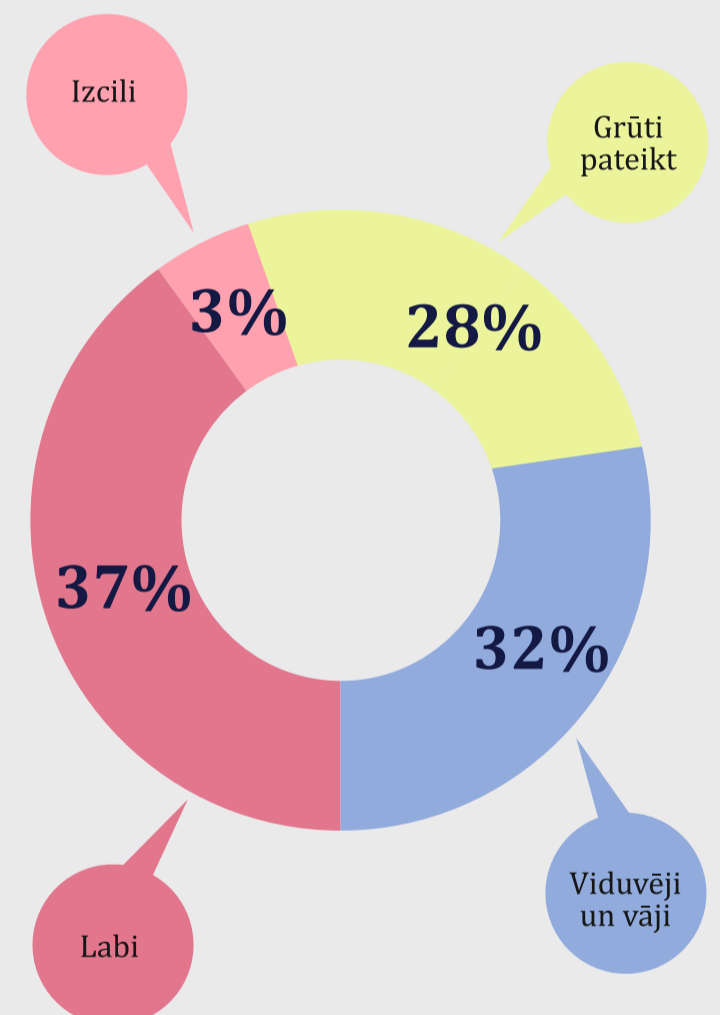
Iedzīvotāju drošības līmeņa novērtējums



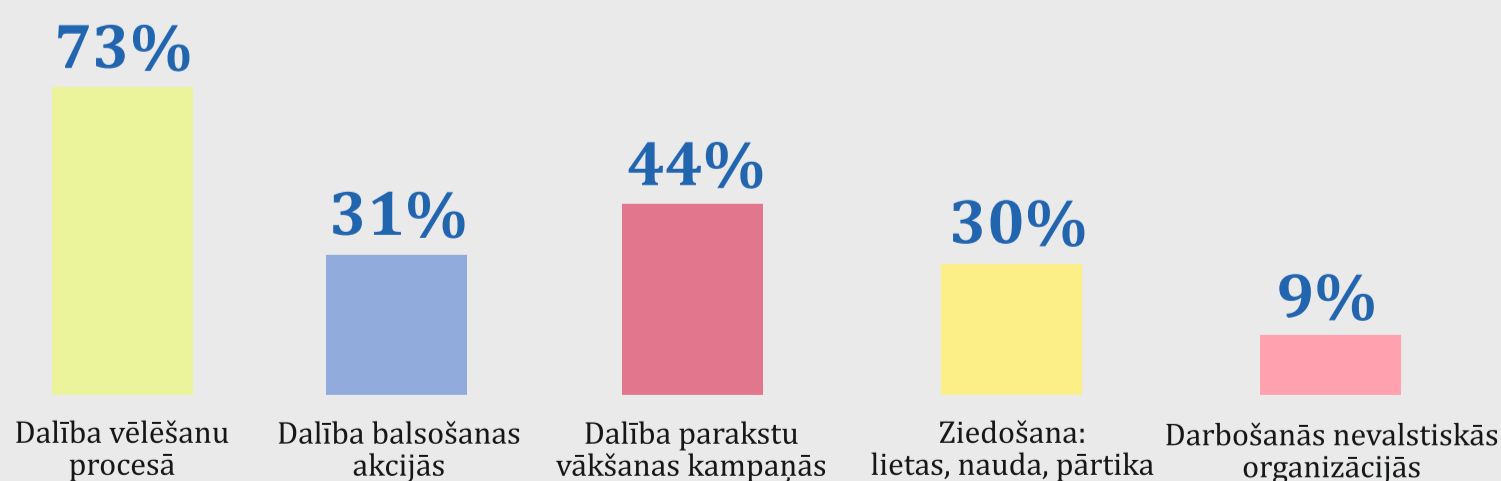
Ar dzīves kvalitāti visvairāk apmierinātie un mazāk apmierinātie novada pagasti



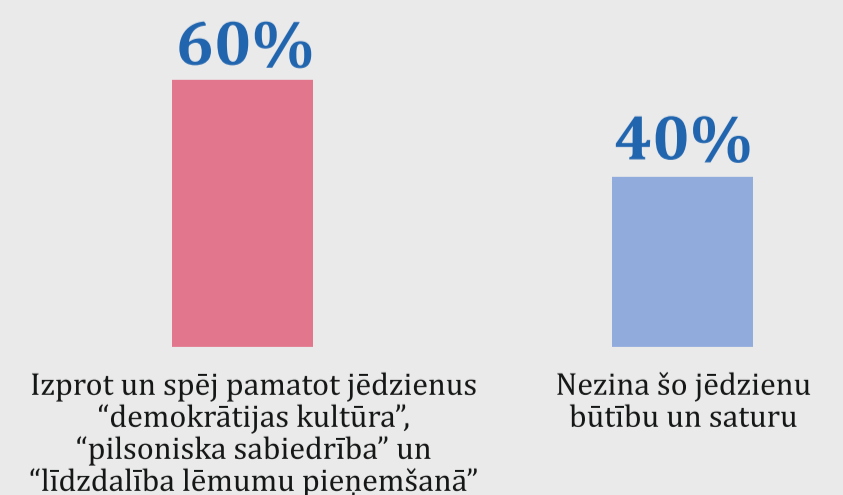
Iedzīvotāju iespējas iesaistīties lēmumu pieņemšanas procesos novadā



Iedzīvotāju aktivitāte iesaistoties savu līdzcilvēku problēmu un citu sabiedrībai aktuālu jautājumu risināšanā



Izpratne par demokrātijas un līdzdalības jautājumiem



**Iedzīvotāju izteiktie viedokļi stiprām, vājām pusēm un attīstības iespējām katrā Jelgavas novada pagastā.
Viedokļi apkopoti iedzīvotāju sanāsmēs katrā pagastā 2023. gada martā un aprīlī**

Cenu pagasts

Stiprās pusēs	Vājas pusēs	Attīstības iespējas
<p>Branku ciemā:</p> <ul style="list-style-type: none"> • Uzņēmēju klātesamība ciemā, to nav daudz, bet to darbība ir kvalitatīva (“Uppe”, attīstīta zirgkopība, lielas lauksaimniecības saimniecības); • Sakopts centrs un sporta laukumi, gājēju un pastaigu celiņi, bibliotēka, atpūtas vieta; • Labi ceļi, kas ir potenciāls velotūrisma attīstībai; • Pagastā pieejami dabas resursi: ūdeņi, mežs, lauku teritorija; • Meža zvēri un to apskates iespējas tūrismā; • Rīgas tuvums, laba satiksme, kas ir potenciāls tūrismam; • Ciemā ir daudz jaunieši; • Samērā bagāts pagasts; • Bērnu dārzs “Bitīte”, zinošas audzinātājas skaistas telpas un plaša apkārtnes teritorija; • Stipra ģimenes ārstu prakse ciemā; 	<p>Branku ciemā:</p> <ul style="list-style-type: none"> • Iedzīvotāji nesaņem aktuālo informāciju; • Branku, Iecēnu, Jelgavas šosejas bīstamais krustojums; • Atsevišķas vietas ciemā, kur ir piemēslota vide; • Nepabeigta meža taka; • Atsvešinātības un pamestības sajūta ilgu gadu garumā, līdz ar to grūti iekustināt cilvēkus, lai atkal apvienotu kopējām idejām un darbībām; • Nav apkopota ciema vēsture; • Nav aktivitātes senioriem un citām pieaugušo iedzīvotāju vecuma grupām; <p>Ānes ciemā:</p> <ul style="list-style-type: none"> • Liela satiksmes intensitāte; • Duāla kultūra; • Ciems atdalīts no pārējā pagasta; • Cilvēki nejūtas vajadzīgi; 	<p>Branku ciemā:</p> <ul style="list-style-type: none"> • Kopīgs Līgo-Jāņu pasākums pļaviņā pretim Saules ielai 5; • Meža takas izveidošana, kas ir piemērota arī bērnu dārznieku pastaigām un aktivitātēm; • Izveidot platformu, kurā izziņo aktualitātes Branku ciemā un Ozolniekos; • Regulāri vietējo amatnieku un zemnieku tirdziņi; • Velomaršrutu izveide un interesantu tai skaitā vēstures faktu apkopojums par pagastu; • Vēstule novada domei, atbalstot iedzīvotāju padomes izveidi; • Izvietot video novērošanas kameras pie Branku pakalpojumu centra; • Vairāk pieejamas informācijas par jāšanas sporta sacensībām “Celmos” vietējiem iedzīvotājiem, dodot iespēju tos apmeklēt;

<ul style="list-style-type: none"> • Skaista daba un daudzveidīgas aktivitātes bērniem un pieaugušajiem; • Vairāk jaunās ģimenes pārceļas no pilsētām uz mazāk apdzīvotām vietām; • Pasākumu pieejamība - koncerti (Biedrība "TUVU"); • Iespējas attīstīt gan uzņēmējdarbību gan apbūvi; • Atmiņas vieta "Barikāžu dalībniekiem"; • Senioru ekskursijas; • Mierīga dzīves vide; <p>Ānes ciemā:</p> <ul style="list-style-type: none"> • PII "Saulīte"; • Novietojums attiecībā pret Jelgavu un Rīgu, mobilitātes iespējas; • Iedzīvotāju skaita pieaugums ciemā; • Ciemā ir lieli uzņēmēji, kas nodrošina darba vietas iedzīvotājiem; • Lielupe, dīķi kā vērtīgi dabas resursi; • Teteles pamatskola; • Sporta un kultūras dzīve, jauniešu centrs, bibliotēka – tuvu dzīves vietai; • Teritorijas potenciāls apbūvei; 	<ul style="list-style-type: none"> • Noplukušas ēkas, iedzīvotāju nespēja veikt uzlabojumus; • Centralizēta ciema kopšana un uzturēšana, kas neļauj savlaicīgi izdarīt teritorijas sakopšanas un uzturēšanas (pļaušana, sniega tīrīšana, u.c.) darbus, kā tas būtu, ja uz vietas būtu iespēja to paveikt pašiem; • Pietrūkst pastaigu vietas; • Ciemā atrodas nelegālas būves (ap dīķiem); • Nav transporta pieejamība uz/no Jelgavas novadu; • Aptiekas, bankomātu trūkums; 	<ul style="list-style-type: none"> • Kultūras pasākumu organizēšana mūsu pagasta zālē, vismaz svētku reizēs; • Nepieciešamas iežogotas atkritumu tvertnes Saules ielā. <p>Ānes ciemā:</p> <ul style="list-style-type: none"> • Nepieciešami sabiedriskie pasākumi, kas saliedētu vietējo sabiedrību (piemēram, lielā talka ciematā, kopīgi paveikti darbi un pašu rosinātas iniciatīvas); • Varētu būt kādi ātruma ierobežojumi Jaunatnes ielā; • Atpūtas iespēju pilnveidošana (takas, veloceliņi, piekļuve upei, dīķim);
--------------------------------------------------------------------------------------------------------------------------------------------------------------------------------------------------------------------------------------------------------------------------------------------------------------------------------------------------------------------------------------------------------------------------------------------------------------------------------------------------------------------------------------------------------------------------------------------------------------------------------------------------------------------------------------------------------------------------------------------------------------------------------------------------------------------------------------------------------------------------------------------------------------------------------------------------------------------------	------------------------------------------------------------------------------------------------------------------------------------------------------------------------------------------------------------------------------------------------------------------------------------------------------------------------------------------------------------------------------------------------------------------------------------------------------------------------------------------------------------------------------------------	--------------------------------------------------------------------------------------------------------------------------------------------------------------------------------------------------------------------------------------------------------------------------------------------------------------------------------------------------------------------------------------------------------------------------------------------------------------------------------------------------------------------------------------------------------------------------------------

Elejas pagasts

Stiprās puses	Vājās puses	Attīstības iespējas
<ul style="list-style-type: none"> • Ievērojamas vietas: Elejas muižas parks (tajā bija Baltijā lielākā spirta brūža ēka), Meitenes dzelzceļa stacija; • Uzņēmēju darbība: piemēram Kooperatīvs "Latraps", picērija, u.c.; • Vidusskola, mazās pamatskolas sporta laukums, jauks bērnu dārzs, jauniešu centrs; • Labiekārtota sākumskolas teritorija, skaista ir Lietuvas iela ar ozoliem; • Aktīva sporta dzīve pagastā; • Atvērta un atsaucīga komunikācija ar pagasta pārvaldi; • Pagastā ir daudz bērni un aktīvi jaunieši; • Liels pagasts, tā ģeogrāfiskā atrašanās vieta; • Ļoti laba infrastruktūra; • Pieejams plašs pakalpojumu klāsts; • Daudz amatieru kolektīvi ar labiem sasniegumiem, piemēram kolektīvs "Tracis"; • Aktīvas māju apsaimniekotāju biedrības; • Iedzīvotāji lepojas ar Agru Straumani, liliju, narcišu, gladiolu kolekcionāri, Edmundu Budancevu, kara muzeja izveidotāju un Elejas muižas dārziņu, kas radījis zemeņu, ābolu šķirni; 	<ul style="list-style-type: none"> • Kultūras nama trūkums pagastā (nav pietiekami vietas kultūras pasākumos, kur pulcēties pagasta iedzīvotājiem); • Pašvaldības iestāžu remonts; • Nesakopti dīķi, puķu dobes un apstādījumi, poliklīnika un vecais universālveikals; • Pamestas un neizmantotas, arī nesakoptas un degradētas ēkas pagasta centrā; • Nav sporta zāles; • Iedzīvotāju padomes neesamība; • Vasarā netiek apļautas šosejas malas; • Iebraucot Elejā no Lietuvas puses, ir ļoti nesakopta māja; • Nepietiekama informētība par vietējiem amatieru kolektīviem un kultūras dzīvi; • Būtiski pasliktinājusies dzeramā ūdens kvalitāte; • Vājš apgaismojums pagastā; • Nav vietas, kur pavadīt brīvo laiku (nav mūsdienīgu pasākumu), neizmantots vietas potenciāls; • Bērnu laukumam nepieciešami uzlabojumi (appūst detaļas); • Pirmsskolas izglītības iestādei ir telpu trūkums; • Nav iztīrīti novadgrāvji; • Nav sporta halles pagastā; 	<ul style="list-style-type: none"> • Nepieciešama gājēju pāreja Elejas krustojumā; • Labiekārtot teritoriju apkārt Saieta namam; • Muižas parkā izveidot estrādi; • Lietuvas ielu 38 pārvērst par uzņēmēju attīstības vietu; • Gājēju veloceļa ierīkošana no Elejas līdz Lietuvas robežai; • Termālie ūdeņi un to potenciāla izmantošana; • Tūrisma iespēju attīstīšana; • Tirgus laukuma labiekārtošana (ierīkot strūklaku); • Izveidot karti ar pagasta ievērojamākajām vietām; • Aprīkot tālbraucēju atpūtas laukumu ar tualetēm un dušām, atpūtas soliņiem un galdiem; • Iztīrīt dīķus pagasta centrā; • Izveidot iedzīvotāju padomi pagastā;

	<ul style="list-style-type: none">• Sabiedrisko ēku nodošana privātās rokās, pašvaldības īpašumu izpārdošana zem tirgus cenas;• Atrakstīšanās no pašvaldības puses, bet reāli darbi netika veikti;• Pagasta pārvalde līdz šim neuzklausa iedzīvotāju vēlmēs;• Nav asfaltētas ielas pagasta centrā;	
--	---------------------------------------------------------------------------------------------------------------------------------------------------------------------------------------------------------------------------------------------------------------------------------------------------------------------------------------------	--

Glūdas pagasts

Stiprās puses	Vājās puses	Attīstības iespējas
<ul style="list-style-type: none"> • Aktivitāšu centrs, bibliotēka, doktorāts, aušanas studija, izglītības iestādes – Šķībes pamatskola un pirmsskolas izglītības iestāde, sakārtotas iestāžu telpas; • Lielpilsētas tuvumus; • Glūdas mājskola, • Bramberģes muiža ar apdzīvotu ciematu; • Sakārtota vide, atpūtas iespējas pie dabas (dabas taka, baseins); • Pagastā ir daudz jaunu ģimeņu; • Liela cilvēku aprīte; • Aktīvi ir Viesturciema iedzīvotāji, sazinās ar iestādēm un risina sev aktuālos jautājumus, pieaug iedzīvotāju skaits; • Sakopti lauki. 	<ul style="list-style-type: none"> • Iedzīvotāju kūtums, aktīvas iedzīvotāju līdzdalības trūkums; • Lielāku jauniešu iesaistīšana savas vides veidošanā; • Viedokļu konflikti; • Pēc Covid ir pasliktinājies komunikācija; • Novecojuši gājēju celiņi; • Sporta laukuma trūkums; • Nesakopts, izdemolēts bijušais tautas nams ciemata centrā (privātīpašums); • Notekūdeņu noplūšana no Ceriņu ielas uz Ozolu ielas; • Attīrīšanas iekārtu nepatīkamās smakas; • Tūrisma aktivitāšu trūkums; • Mazs deklarēto iedzīvotāju skaits; • Daudz īpašnieku viena ciema zemes daļām, ceļiem utt. 	<ul style="list-style-type: none"> • Uzlabot un pilnveidot informācijas nodošanu iedzīvotājiem; • Nodrošināt jaunatnes darba organizētāju; • Gājēju celiņu atjaunošana; • Sportošanas laukuma izveide; • Lapu savākšanas laukuma izveide; • Dalīto konteineru vietas iekārtošana; • Rotaļu laukuma atjaunošana; • Labiekārtot atpūtas zonas visos ciemos; • Turpināt labiekārtot dabas taku; • Ierīkot nelielu gaisa taku; • Labiekārtot skolas dārzu; <p>Nākotnes ciemā:</p> <ul style="list-style-type: none"> • Attīstīt atpūtas zonu (pilnveidot to); • Vienota stila soliņu izveidošana; <p>Viestur ciemā:</p> <ul style="list-style-type: none"> • Kļūt par labiekārtotu un drošu ciemu; • Palielināt deklarēto iedzīvotāju skaitu; • Attīstīt uzņēmējdarbību; • Publisko atpūtas vietu ierīkošana.

Jaunsvirlaukas pagasts

Stiprās puses	Vājās puses	Attīstības iespējas
<ul style="list-style-type: none"> • Pagastā notiek kultūras pasākumi, radošas aktivitātes, regulāras mākslinieku izstādes; • Iedzīvotājiem ir iespēja izteikt viedokli un izrādīt iniciatīvu; • Kopīgi realizētie projekti; • Pagasta pārvaldniece, kas var un spēj gandrīz visu; • Daudz jaunu ģimeņu, kuplas ģimenes; • Infrastruktūra, asfaltēts ceļš, sakopta vide, atkritumu novietnes, labs ceļš no Jelgavas uz Jaunsvirlauku, satiksmes autobusu pieejamība; • Iestāžu nodrošinājums: skola, interešu izglītība, stadions sporta aktivitātēm, bērnudārzs, jauniešu centrs, pansionāts, bibliotēka, pasts, Tautas nams; • Doktorāts, aptieka, veikals; • Izcila ģimenes ārsta prakse; • Iekārtota pludmale pie Lielupes, gadskārtu aplis; • Daudz atsaucīgi cilvēki, kas palīdz īstenot idejas; • Dzirnīkos, atjaunots spēļu un volejbola laukums, žogs ap dīķi, veļas žāvētava, droša vide bērniem, pasākumi; • Attīstīta uzņēmējdarbība: zirgu stallis, SIA “Zekants”, ZS “Kugras”, SIA “K un P Kāpņu pasaule” 	<ul style="list-style-type: none"> • Samazinās darba vietas; • Trūkst pagastā estrādes; • Mazas telpas Kultūras namam (nav noliktavas, nav skatuves); • Gājēju celiņi, stāvvietas, atkritumu urnas, īpaši trūkst lielos pasākumos, trenāžieri; • Koplietošanas ūdens un māju renovācija Dzirnīku ciemā; • Trūkst suņu pastaigu laukumi; • Trūkst sabiedriskais transports un bankomāts; • Nav norādes uz kritušo lapu utilizācijas poligonu; • Trūkst visu pagasta ciemu kopība; • Trūkst transports no Jaunsvirlaukas; • Nav pietiekama informācija par iespējām, ko var izmantot iedzīvotājs; • Trūkst gājēju pāreja pie skolas; 	<ul style="list-style-type: none"> • Jāorganizē Zvejnieku svētki pagastā; • Jāierīko baseins; • Jāierīko stāvvietas pie Staļģenes Tautas nama un skolas; • Jāizveido Skeitparks Dzirnīkos ar veloceliņu līdz Staļģenei; • Jāierīko suņu pastaigu takas; • Jāapkopo vēsturiskās vērtības: latviskā dzīvesziņa, gadskārtas, zudušās muižas, pirmās apmetnes, digitāla vēsturiskā karte, kas atklāj vēstures notikumus pa “slāņiem”; • Jāierīko Vecsvirlaukā apgaismojums un celiņš uz šo veco ciemu; • Jāuzstāda bankomāts;

Kalnciema pagasts

Stiprās puses	Vājas puses	Attīstības iespējas
<ul style="list-style-type: none">• Sporta un kultūras tradīciju saglabāšana, iestāžu dažādība (skola, PII, SARC “Laipa”, attīstās visas jomas);• Lepnums par topošo Kūdras namu-vēstures apkopojums un māksla;• Pamazām tiek apgūtas ūdens tilpnes-dīķi, Lielupes krasts;• Uzņēmējdarbības teritoriju sakārtošana, uzņēmēju daudzums, attīstās ražotne, kompakta infrastruktūra;• Atjaunots sporta centrs, pirts, ēkas, sakārtots pagasta centrs;• Cilvēki “ideju bīdītāji”, kuriem Kalnciems ir svarīgs, ļoti daudz palīdzīgu roku, kuri kopā darbojas spēj ļoti daudz izdarīt;• Jaunieši, aktīvi seniori, tradīcijas;• Piemīlīga ainava.	<ul style="list-style-type: none">• Maz ir sava pagasta patriotu;• Plaša, nesakopta pagasta teritorija;• Ir idejas – nav naudas;• Māju renovācija un siltināšana;• Iekšējo ceļu kvalitāte, ielu segums;• Darba organizācija;• Ļoti bēdīgā stāvoklī vide bērniem un jauniešiem aktīvajai atpūtai dabā;• Nolaists dzīvojamais fonds;• Trūkst līderu;• Drošība, kārtība;• Nesakārtoti privātīpašumi;• Reizēm neprotam būt atbalstoši;• Ne visi iedzīvotāji ir gatavi strādāt kopienas labā, bet ļoti mīl kritizēt visu;• Reizēm nezina labā roka, ko kreisā dara. Tiek būvētas plašas villas, bet par ūdeņu tīrību netiek domāts.	<ul style="list-style-type: none">• Uzbūvēt jaunas dzīvojamās ēkas, piesaistot jaunus iedzīvotājus, tuvu Rīgai;• Vides sakārtošana (fiziskā, sociālā), veidojot pievilcīgu telpu;• Sapņu, ideju banka;• Veidot dialogu starp dažādām iedzīvotāju grupām un pašvaldību;• Paaudzju mantojuma nodošana, sadarbība starp paaudzēm, ideju apkopošana un īstenošana;• Kalnciemā ir ļoti bagātīgi dabas resursi (ūdeņi, purvs, Lielupe, māksla), ir jāveicina tūrisma uzņēmējdarbība, Kalnciemam ir lieliska teritoriālā lokalizācija;• Iespēja veidot atpūtas vietu pie Bērziņas ietekas, ar maksšķerēšanu Lielupē. Tautā iegājies nosaukumus “Kalnciema Venēcija”.

Lielplatones pagasts

Stiprās puses	Vājas puses	Attīstības iespējas
<ul style="list-style-type: none">• Mazs pagasts, ar samērā labiem ceļiem un satiksmi;• Zaļo zonu daudzums pagastā, parks, kurā aug dzelzs ozols, upe, skaistas ainavas;	<ul style="list-style-type: none">• Mazs iedzīvotāju skaits pagastā, maz jaunieši;• Trūkst brīvu telpu uzņēmējdarbības attīstībai;• Darba vietu trūkums;• Degradētās ēkas;	<ul style="list-style-type: none">• Upes krastu sakārtošana;• Saglabāt un attīstīt pamatskolu;• Restaurēt dārznieka namiņu un muižas klēti Lielplatones muižas kompleksā;• Ierīkot apgaisojumu Mazplatones un Līgo ielās;

<ul style="list-style-type: none">• Prasmes, kas tiek mantotas no paaudzes uz paaudzi;• Uzņēmējdarbības vide, spēcīgi un aktīvi uzņēmēji, lauksaimnieki;• Bagāta pagasta vēsture, spēcīgas kultūrvēsturiskas vietas Lielplatones muižas komplekss, Vešūzis;• Apkopotais vēstures mantojums materiālā "Lielplatones hronika";• Kultūras tradīcijas, kolektīvi, pasākumi, teātra un koncertu daudzveidība;• Dažādu jomu (pagasta pārvaldē) vadītāju mīlestība pret savu darbu;• Sportistu aktivitātes sporta zāles un laukuma pieejamība;• Tūrisma attīstība pagastā.	<ul style="list-style-type: none">• Iedzīvotāju kūtrums, trūkst aktīvie iedzīvotāji, virspusēja pieeja lietām;• Trīs apdzīvotas vietas;• Trūkst laba peldētava;• Nepietiekama reklāma pagastam un tā piedāvājumam tūrismā;• Pagastā ir tikai viens veikals.	<ul style="list-style-type: none">• Izveidot rotaļu laukumu un sporta laukumu centrā;• Izbūvēt gājēju celiņu no Lielplatones līdz Mazelejai.
--------------------------------------------------------------------------------------------------------------------------------------------------------------------------------------------------------------------------------------------------------------------------------------------------------------------------------------------------------------------------------------------------------------------------------------------------------------------------------------------------------------------------------------------------------------------------------------------------------------------------------------------------	---------------------------------------------------------------------------------------------------------------------------------------------------------------------------------------------------------------------------------------------------------------------------------------------------------------	---------------------------------------------------------------------------------------------------------------------------------------------------------------------

Līvberzes pagasts

Stiprās puses	Vājas puses	Attīstības iespējas
<ul style="list-style-type: none"> • Pagastam ir savs ģērbonis; • Daudz un dažādi pasākumi iedzīvotājiem; • Veselības veicināšanas pasākumi; • Uzņēmība, saliedētība, darbīgums – kā iedzīvotāju pašu kvalitāte; • Pašu organizēti pagasta svētki un iedzīvotāju iesaiste tajos; • Spēcīgas saknes (vietas pārmantojamība no paaudzes uz paaudzi); • Teritorijas sakoptība; • Pilsētas tuvums; • Aktīvi seniori; • Atsaucīga pašvaldības vadītāja; • Laba dzīves vide iedzīvotājiem: infrastruktūra, veikali, kultūras nams, transports, iestādes, savstarpēji kontakti; • Līvberzei cauri vijas Santjago ceļa posms. Izveidota naktsmītne ceļiniekiem. • Spēcīgi kolektīvi apkārt. 	<ul style="list-style-type: none"> • Krasta ielā nav ceļa; • Polderāja sistēmas liegums apbūvei, līdz ar to, tas ir kavējošs faktors jaunu iedzīvotāju pieaugumam pagastā; • Nav apgaismota gājēju promenāde un ceļa posms līdz tiltam no Baložu puses; • Trūkst gājēju pārejas pār autoceļiem; • Pašvaldības policija ir zem katras kritikas; • Slikta satiksme (no plkst. 11.00-16.00), nav pieejams autobuss; • Pagastā uz vietas nav sadzīves pakalpojumi (frizētava, aptieka, pakomāts, bankomāts); • Samazinās jaunās paaudzes skaits, zema iedzīvotāju iesaiste sabiedriskajos notikumos, samazinās pašdarbnieku skaits kolektīvos, sabiedrībā pieaug vienaldzība; • Nesakoptas teritorijas un īpašumi Vārpas ciemā; • Nav applautas visas pagasta neizmantojamas zemes; • Trūkst pastaigu takas ciemata teritorijā. 	<ul style="list-style-type: none"> • Atjaunot žogu Skolas ielā; • Ierīkot apgaismojumu pie skolas un promenādē izveidot apgaismotu gājēju celiņu; • Ierīkot vairāk gājēju pārejas un guļošos policistus; • Uzstādīt Tuškos pie veikala info dēli; • Lauku teritorijās dzīvojošo iedzīvotāju aktīvāka informēšana par aktualitātēm pagastā; • Risināt polderāju apbūvi – tad būs jauni iedzīvotāji pagastā! • Sanākt biežāk kopā visiem un izrunāties! • Projektu iespējas, kā jauns impulss aktivitātēm! Iedzīvotāju padome! • Izveidot Camino ceļa zīmoga mājiņu ar zīmogu.

Ozolnieku pagasts

Stiprās puses	Vājas puses	Attīstības iespējas
<ul style="list-style-type: none"> • Mēs esam turīgi un, esam īpaši, jo esam no Ozolniekiem; • Kultūras dzīve, sportisko aktivitāšu pieejamība, brīvdabas parki; • Savu sakņu apziņa; • Ozolnieku svētku tradīcija; • Mūzikas skola, sporta skola, sava vidusskola; • Cerība uz izpratni par veselīgu attīstību; • Daba, svaigs gaiss, meža tuvums, ezers; • Pieaugošs iedzīvotāju skaits; • Jelgavas/Rīgas tuvums; • Aktīvi iedzīvotāji, droša vide bērniem; • Pieejama infrastruktūra; 	<ul style="list-style-type: none"> • Finanšu trūkums; • Aprūtināta vide cilvēkiem ar īpašām vajadzībām; • Bīstama šosejas šķērsošana, kas iet caur pagasta centru, liela noslodze centrālajai ielai; • Komunikācijas trūkums; • Trūkst sabiedriskais transports vakara cēlienā; • Nav savas Ozolnieku pagasta informatīvās lapas; • Nesakārtota vide bērnu atpūtas zonā; • Nav tūrisma informācijas punkta; • Trūkst interešu izglītības piedāvājums pieaugušajiem; • Kopīga mērķa trūkums; • Vāja pašvaldības sadarbība ar sabiedrību; • Nepietiekams kultūras pasākumu piedāvājums pagastā; • Slikta pārvaldība; • Nav pietiekami apkopota senā Ozolnieku novada vēsture; • Domes uzskatu nevienprātība; 	<ul style="list-style-type: none"> • Uzlabot vidi Aizupē, īstenojot ūdenssaimniecības projektu, tādā veidā glābjot Baltijas jūru; • Pagastā ir 4 stendi, nepieciešams centrālais stends - Ozolnieku centrā; • Nepieciešama senioru taka ar atbilstošu aprīkojumu; • Vairāk popularizēt tūrisma iespējas Ozolnieku pagastā nacionālā līmenī, izveidojot Tūrisma Informācijas Centru, vairāk popularizēt mājražotājus, velomaršrutus, vietējās vēstures liecības (mobilā aplikācija par izlaides un atpūtas iespējām); • Ozolnieku Mežaparkā veidot sensoro dārzu; • Izveidot vienotu izglītības centru; • Iegādāties jaunu flīģeli Ozolnieku mūzikas skolai; • Izveidot sistēmu, kad Ozolnieku ezera pieejamība prioritāri būtu pieejama Ozolnieku iedzīvotājiem; • Renovēto ēku fasādes tīrīšana; • Baznīcas un bērnu dārza stāvvietas ierīkošana; • Elektriskās uzlādes vietas; • Izveidot Ozolniekos spēcīgu kopienu ar aktīvu iedzīvotāju dalību; • Jaunas telpas Ozolnieku Mūzikas un mākslas skolai;

		<ul style="list-style-type: none">• Jāattīsta esošo biedrību sadarbība, lai maksimāli aktivizētu iedzīvotājus;• Luksoforu ieviešana pagastā;• Apstādījumu ierīkošana publiskās vietās;• Stāvlaukums pie futbola laukuma;• Piesaistīt arboristu koku sakopšanai Ozolnieku centrā;• Pagalmu pielāgošana auto novietošanai;• Maršruts Ozolnieku aplis;
--	--	-------------------------------------------------------------------------------------------------------------------------------------------------------------------------------------------------------------------------------------------------------------------------------------------------------------------------------------------------------------------------------------------------------------------------

Platones pagasts

Stiprās puses	Vājās puses	Attīstības iespējas
<ul style="list-style-type: none"> • Vide, skaista daba un pagasta atrašanās vieta attiecībā pret Jelgavu un Rīgu; • Iestādes, kas sniedz pakalpojumus iedzīvotājiem (2 baznīcas, 2 skolas) u.c.; • “Spēka zona” – autostrāde; • Lielvircavas muiža; • Laba kultūras dzīves organizētāja pagastā, pieejami kultūras pasākumi un kultūras nams; • Aktīvi iedzīvotāji, izcili sava darba darītāji; • Nav robežas starp Platones un Lielvircavas ciemu iedzīvotājiem; • Beisbola klubs; • Saimniecība “Lielvircava Agro”. 	<ul style="list-style-type: none"> • Lielvircavas muiža ar savu piedāvājumu – iedzīvotājiem tomēr nav skaidrs, vai tā ir viņiem domāta? • Nesakārtoti ceļi (Elejas šoseja – Lielvircava); • Teritoriju apsaimniekošana, piemēram pļaušana; • Nesakārtota vide Platones pagasta centrā; • Notekūdeņu novadīšana, meliorācijas grāvji “Pēterlaukos”; • Divām kopienām tikai viens saieta nams; • Nav sava pārstāvja novada domē; • Finanšu trūkums; • Nav vienotības; 	<ul style="list-style-type: none"> • Nepieciešams ierīkot kapliču un stāvlaukumu pie kapiem; • Nepieciešama aktīvāka komunikācija; • Ierosinājums katram iedzīvotājam sākt ar savas apkārtnes sakopšanu; • Ieviest aktivitātes bērniem vecumā no 8-10 gadiem; • Atjaunot asfaltu Lielvircavas un Platones ciemos; • Gājēju celiņa ierīkošana Lielvircavas ciemā no skolas līdz baznīcai; • Likvidēt Platones centrā graustu; • Aktivitāšu centra ierīkošana Platones centrā; • Papildināt un atjaunot Platones ciema atpūtas laukumu.

Sesavas pagasts

Stiprās puses	Vājās puses	Attīstības iespējas
<ul style="list-style-type: none">• Daudz atsaucīgi un izpalīdzīgi cilvēki;• Sesavas skola un bērnu dārzs, lieliskas audzinātājas un auklītes;• Lielie zemnieki;• Attīstīta un aktīva sporta nozare;• Bērvircavas parks, amatieru teātris un Tautas nams,• Lepojamies ar : skalu grozu pinēju Intu Bendrupu, Ināras Mālkalnes sieriem, vēstures liecību apkopotāju Dzidru Šulci;• Vide, kurā dzīvojam (svaigs gaiss, daba);• Kultūrvēstures mantojums;	<ul style="list-style-type: none">• Slikti ceļi;• Sadarbība ar pašvaldību;• Uzticības trūkums attiecībā uz pagasta pārvaldnieku;• Sabiedrības aktivitāte un sadarbības trūkums;• Pagasta sadrumstalotība, starp diviem pagasta centriem/ciemiem.	<ul style="list-style-type: none">• Bērvircavas parka labiekārtošana;• Ceļu sakārtošana;• Skursteņkalna atjaunošana un labiekārtošana, tā popularizēšana kā kultūrvēsturisko tūrisma objektu;• Atjaunot un papildināt bērnu laukumu pie dīķa;• Sporta laukuma (celiņa) atjaunošana Sesavas skolā;• Pārgērbšanās kabīne pie Sesavas dīķa;• Estrādes ierīkošana Sesavas parkā;

Svētes pagasts

Stiprās puses	Vājās puses	Attīstības iespējas
<ul style="list-style-type: none"> • Svētes pagasta ģeogrāfiskā atrašanās vieta, kas ir netālu no Jelgavas un Rīgas, tāpat cauri Svētei ved ceļš uz Tērveti, kas ir populārs tūrisma objekts; • Uzņēmīgi, aktīvi un patriotiski iedzīvotāji, piemēram Svētes pils saimnieks Arturs Blumfelds ar sievu Mārīti; • Izveidots un apgaismots velo celiņš Svētes pagastā, noasfaltēta Lapu iela; • Demogrāfiskā stāvokļa uzlabošanās, Svētē pieaug iedzīvotāju skaits; • Iestāžu pieejamība iedzīvotājiem: skola, bērnu dārzs, sporta laukums, plašs kultūras nams, veikals, jauniešu centrs un tā pasākumi jauniešiem, pulciņi; • Privātās apbūves aktivitāte Svētes pagastā; • Svētes klubs; • Pagasts lēnām top sakoptāks; 	<ul style="list-style-type: none"> • Trūkst stāvlaukums pie skolas; • Nav attīstīta Svētes upe; • Pagastā nedarbojas med- punkts; • Bedres pie skolas; • Skolas ielā nav ietves; • Finanšu problēmas, lai risinātu akūtus jautājumus, tāpēc tie iekrājas un liekas, ka netiek nekas daudz darīts; • Lauku ceļi ar katru gadu paliek sliktāki; • Izglītība tikai līdz 9.klasei; • Trūkst vieta tradīciju svinēšanai – estrāde; • Jāuzlabo infrastruktūra, veloceliņi u.c.; • Pieaugot bērnu skaitam pagastā, par mazu kļuvusi pirmsskolas izglītības iestāde; 	<ul style="list-style-type: none"> • Iedzīvotāju priekšlikumi saimnieciskiem jautājumiem: -nolikvidēt latvāņus no Jēkabnieku attīrīšanas iekārtām un kultūras nama; • Noasfaltēt ceļu Svēte-Jēkabnieki; • Izveidot stāvlaukumu pretī skolai pie pieturas; • Apvienot esošo medpunktu ar skolas medpunktu, noteikt pieraksta laiku no 15:15; • Izveidot brīvdabas saieta vietu, (starp skolu un kapiem); • Iekārtot atpūtas vietu pie Svētes upes; • Izveidot veloceliņu “Vipas” – Veikals “Tops”; • Ierīkot āra trenāžierus pie jauniešu centra Svētē.

Valgundes pagasts

Stiprās puses	Vājas puses	Attīstības iespējas
<ul style="list-style-type: none"> • Pagasta atrašanās vieta, Jelgavas – Kalnciema šoseja, Rīgas tuvums; • Intensīva satiksme caur pagastu no Lietuvas uz jūru, īpaši vasaras laikā, • Lielupes tuvums; • Pieaugošs iedzīvotāju skaits spēka gados; • Uzņēmīgi iedzīvotāji, pietiekoši laba infrastruktūra; • Laba sadarbība starp uzņēmējiem; • Aktīvā atpūta dabā; • Ļoti skaista un plaša provinces teritorija; • Droša vieta; • Jauns aktivitāšu centrs; • Mājražotāji; • Lepojos, ka šovakar esam tik daudz un jāpaplašina ir bērnodārzs; 	<ul style="list-style-type: none"> • Izstiepta pagasta teritorija; • Ciemi kā konkurenti savā starpā; • Bīstams krustojums uz ātras, intensīvas Liepājas šosejas, Tīreļos; • Nav vienots redzējums, virzītājs, kopējs redzējums; • Nav politiskā pārstāvniecība; • Trūkst aktīvās atpūtas iespējas; • Gājēju pāreja, velo un gājēju ietves; • Nav pakomāts; • Nav publiski pieejams slēpošanas maršruts, dabas takas, Kapepaplašinājums; • Tīreļos trūkst aktīvās atpūtas iespējas bērniem, jauniešiem, īpaši vasarā, skolas brīvlaikā; • Nav estrādes; • Nav pietiekami labiekārtots Lielupes krasts ar peldvietām un laivu piestātņi; • Trūkst naktsmītnes (kemperi, tūristiem, Santjago (Camino ceļa gājēji)); • Slikta meliorācija, nekārtīgi pagalmi, apkārtnē tumsa tumšajā laikā; • Nav aktīvi sociālie tīkli, vāja informācijas un komunikācijas aprīte priekš iedzīvotājiem par aktualitātēm pagastā un ciemos; 	<ul style="list-style-type: none"> • Dažādu vides objektu izveide: <ul style="list-style-type: none"> -izmantojot jau dažādus esošos resursus, aktivizējot, atjaunojot, piesaistot uzņēmējus; • Labiekārtot atpūtas vietu pie upes, ar galdiem, ugunsкура vietu, ar apskates vietām; • Izveidot stipru, rīcībspējīgu iedzīvotāju biedrību; • Vēlējums, lai pietiktu spēka saglabāt šodienas entuziasmu, ne tikai saglabāt, bet to arī vairot! • Vītoliņu ciemā izveidot: <ul style="list-style-type: none"> -sporta laukumu, -bērnu rotaļu laukumu, -reklāmas stendu. -ceļu, pieturu apgaismojumu, -pasākumu vietu, -sabiedrisko pludmali, -sekmēt komunikāciju starp iedzīvotājiem; • Valgundē izveidot velo un gājēju celiņu, autostāvvietu, estrādi, āra trenāžierus; • Izveidot tūrisma maršrutus un bukletu par populāriem objektiem pagastā; • Tīreļu ciemā: labiekārtot atpūtas un aktivitāšu laukumu, turpināt attīstīt Kalnciema muzeju, centrā sakārtot apgaismojumu, Mazā Kāpa –

<p>Tīreļu ciemā:</p> <ul style="list-style-type: none"> • Izveidots akreditēts muzejs, darbojas pašdarbības kolektīvi, sporta halle mežā, atjaunota baznīca ar unikālām ērgelēm, klosteris, infrastruktūra; <p>Valgundes ciemā:</p> <ul style="list-style-type: none"> • Bibliotēka; • Bērnudārzs; <p>Vītoliņu ciemā:</p> <ul style="list-style-type: none"> • Pilsētas tuvums; • Upes, meža tuvums, • Iedzīvotāju skaita pieaugums; • Vītoliņu veikals; • Uzņēmēji 	<ul style="list-style-type: none"> • Vāja atpazīstamība; 	<p>nepieciešams sporta instruktors jauniešiem;</p> <ul style="list-style-type: none"> • Izveidot Viļa Ozola estrādi parkā (izcils deju horeogrāfs, šī ir viņa dzimtā puse, īpašs notikums - 100 gadu jubileja);
---------------------------------------------------------------------------------------------------------------------------------------------------------------------------------------------------------------------------------------------------------------------------------------------------------------------------------------------------------------------------------------------------------------------------------------------------------------------------------------------------------------------------------------------------------------	-------------------------------------------------------------------------	--------------------------------------------------------------------------------------------------------------------------------------------------------------------------------------------------------------------------------

Vilces pagasts

Stiprās puses	Vājās puses	Attīstības iespējas
<ul style="list-style-type: none"> • Dabas, kultūrvēstures un tūrisma vērtības: Vilces dabas parks un daudzās muižas, apkārtējās vides skaistums, pirmās vizbulītes pavasarī, bagāts kultūrvēstures mantojums, disku golfa spēles pieejamība parkā, populārs tūrisma objekts, Lielberķenes ezers; • Aktīvi iedzīvotāji, ja saņemtas, tad var ko izveidot kopā; • Lepojas ar saviem jauniešiem, ar viņu talantiem, piemēram mākslā, • Pagastā ir atsaucīgi uzņēmēji, spēcīgi zemnieki un attīstīta lauksaimniecība; • Attīstīta sporta infrastruktūra, nodrošināta iespēja sporta aktivitātēm, • Aktīva kultūras dzīve un kultūras nama vadītāja, kas organizē daudz pasākumus; • Labs aktivitāšu centrs; • Doktorāta pieejamība iedzīvotājiem, iedzīvotāji lepojas ar mediķi Judīti Veckungu; • Lepnums par skolu un tās pedagogiem; • Lepnums par Vilces vēsturi, cilvēkiem, kas šeit dzīvojuši un nesuši Vilces vārdu pasaulē. 	<ul style="list-style-type: none"> • Komunikācijas, kopā sanāksšanas, sarunu un saziņas trūkums; • Vilce nav draudzīga ienācējiem – nav kur piedāvāt dzīvot; • Nav ēdināšanas pakalpojuma un nakšņošanas iespējas; • Trūkst šūšanas pakalpojumi; • Trūkst dzīvojamās platības speciālistiem, ārstiem, pedagogiem; • Pietrūkst ātruma ierobežojumu esamība uz ielām ciemata teritorijā; • Trūkst vietas, kur novietot automašīnas, daudzdzīvokļu māju pagalmos; • Trūkst labierīcības aktieriem pasākumu laikā; • Apgaismojums starp skolām un uz Tautas namu; • Smagās automašīnas neievēro ierobežojumus un pārvietojās Lietuvas – Latvijas pierobežā uz ceļa Blankenfelde-Dēņi, izbraukājot ceļu; <p>Ziedkalnes ciemā:</p> <ul style="list-style-type: none"> • Gājēju veloceļiņš Vilce-Ziedkalne; • Ziedkalnes tilts-bedres; • Ceļi-bedres, akmeņi, dīķis, bīstamie koki gar ceļu; • Ziedkalnes ciema bērnu laukums, sporta laukums; • Jāpārceļ zīme krustojumā; • Apgaismojums Ziedkalnē no pieturas. 	<ul style="list-style-type: none"> • Gājēju pāreju izveide: uz Austrumu ielas un ceļa un skolas krustojumā, uz Vilces tautas namu; • Jāstiprina Vilces pagasta vēsturiskā identitāte; • Velo-gājēju celiņa ierīkošana Tautas nama ielas garumā; • Tirdzniecības vietas ierīkošana Vilcē; • Ugunsdzēsības stratēģijas izstrāde (nepieciešamais aprīkojums un apmācība); • Jāierīko aktīvās atpūtas laukums Ziedkalnes ciemā.

Virnavas pagasts

Stiprās puses	Vājās puses	Attīstības iespējas
<ul style="list-style-type: none">• Pagastam ir labs ģeogrāfiskais novietojums, netālu no Jelgavas;• Pieejamās iestādes iedzīvotājiem: pasts, doktorāts, aptieka, bērnu dārzs un tā atrašanās vieta, jauniešu centrs, tautas nams, skola;• Vēsturiskais mantojums;• Aktīvi uzņēmēji;• Nodrošināta iespēja sportot katrā ciemā;• Virnavas parks;• Iedzīvotāju atvērtība;• Kultūras dzīve;• Atvērta un pieejama skolas teritorija iedzīvotājiem;• Plaša zaļā zona;	<ul style="list-style-type: none">• Vasarā nedarbojas laternas;• Ceļš un gājēju celiņi ciemos;• Sabiedriskā satiksme;• Nav ēdināšanas pakalpojuma;• Iedzīvotāji neapmeklē pasākumus;• Trūkst atkritumu tvertnes (pēc suņu pastaigām);• Pagastā ir maz aktīvu iedzīvotāju;	<ul style="list-style-type: none">• Motivēt un iedrošināt iedzīvotājus, kas būtu gatavi rīkoties un piedalīties attīstības procesā;• Estrādes izbūve stadiona teritorijā;• Parka pieejamības uzlabošana, gājēju celiņa izbūve uz parku.

Zaļenieku pagasts

Stiprās puses	Vājās puses	Attīstības iespējas
<ul style="list-style-type: none"> • Skaistā dabas ainava, sakopti lauki, laba ģeogrāfiskā atrašanās vieta novadā, Zaļās muižas pils ar ezeru, Pūteļu karjers, Zaļenieku baznīca ar aktīvu draudzi, tīrība un sakoptība pagasta centrā; • Pagasta vēstures izpēte, liecības un kultūrvēstures mantojums; • Pagasts ir ērts dzīvošanai jaunajām ģimenēm, pieejams ir bērnu dārzs un skola, pasts, kultūras nams, sporta aktivitātes, ārsta prakse, aptieka; • Izglītības iespējas Restauratoru namā un Zaļenieku komerciālajā un amatniecības vidusskola; • Ļoti atsaucīgs un izdarīgs pagasta pārvaldnieks; • 	<ul style="list-style-type: none"> • Nekustāmo īpašumu apsaimniekošana un pārvaldīšana netiek nodrošināta atbilstoši normatīvo aktu prasībām; • Infrastruktūra ciematā (galvenā iela, apgaismojums, gājēju trotuārs, apgaismojums autobusu pieturā un uz gājēju pārejām); • Neskaidrība par uzkopšanu; • Apgrūtināta nokļūšana uz pagasta ciemiem, piemēram Ūziņiem; • Pašvaldības policista darbība; • Vecais stadions; • Vāja kultūras dzīve; • Vāji strādā Jelgavas novada KU; • Nav sakopta un izveidota atpūtas vieta “Jāņlaukums”; • Zaļenieku parka sakopšanas problēma, jo parkam ir divi saimnieki, Latvijas Valsts Meži un Jelgavas novads. 	<ul style="list-style-type: none"> • Laipu izbūve uz ezera; • Laukuma uzlabošana pie “Top” veikala; • Pašvaldībai rast iespēju izvērtēt vai nekustamo īpašumu apsaimniekotāji nodrošina kvalitatīvu pakalpojumu; • Atpūtas vietas “Jāņlaukums” sakopšana; • Upītes un dīķa sakopšana; • Vecā stadiona atjaunošana un aprīkošana; • Brīvdabas estrādes ierīkošana “Jāņkalnā”; • Velo trases izbūve jauniešiem; • Ceļazīmes un norādes parkā, dižakmens; • Pašvaldībai rast iespēju paplašināt videonovērošanas teritoriju sabiedriskās kārtības nodrošināšanai; • Izveidot peldvietu “Vīnkalnu peldvieta”; • Iztīrīt ezeru; • Trotuāra izbūve līdz krustojumam ar Glūdu; • Sakārtot gājēju pāreju pie Kultūras nama un uzlabot satiksmes drošību, automašīnu novietošanu; • Sakopt, lai izmantotu salu pretī kultūras namam; • Vecais stadions; • Peldbaseina ierīkošana.

Salgales pagasts

Stiprās puses	Vājās puses	Attīstības iespējas
<ul style="list-style-type: none"> • Pagastā ir spēcīgs kultūrvēsturiskais mantojums: J. Čakstes muzejs “Auči” un E. Virzas “Billītes”, vēstures pieminekļi, spilgtas vēstures personības u.c. kultūrvēstures un apskates objekti; • Salgales ģerbonis; • Pagasta ģeogrāfiskā atrašanās vieta, reģionālie ceļi uz Jelgavu, Bausku, Rīgu un Iecavu, upes, sakopta vide, Emburgas ciema reprezentatīvais skats, sakopts upes krasts, peldvieta, krāšņa daba, veselības taka, ko izmanto arī tūristi un viesi, attīstīta lauksaimniecība, maizes klēts; • Sporta zāle ar aktīvu vakara sportošanu; • Iestāžu darbība un pakalpojumu nodrošinājums iedzīvotājiem: Salgales mūzikas un mākslas skola, Garozas pamatskola, medicīnas pieejamība (ģimenes ārsts), jauniešu centrs, bērnu atpūtas vietas, gleznošanas studija un sporta zāle Garozā, disku golfa laukums, renovētas vairākas iestādes; • Apgaismojums ciematos, drošība uz iekšējiem ceļiem (guļošie policisti), ieviesta dalītā atkritumu savākšana; • Jauka, skaista baznīca iedzīvotājiem, tajā notiek arī dažādi, jauki koncerti; 	<ul style="list-style-type: none"> • Teiciens “Ai, man jau neko, nekas nemainīsies, ko tad es!”; • Nesakopti dīķi starp mājām; • Ēdināšanas pakalpojuma trūkums pagastā (kafejnīca); • Trūkst dzīvojamā platība jaunajām ģimenēm; • Trūkst zāle kultūras pasākumiem; • Pasīvi iedzīvotāji; • Trūkst mazie amatnieki, kas rada lietas ar pievienoto vērtību. 	<ul style="list-style-type: none"> • Ierīkot atpūtas vietu Garozā pie ūdens; • Ierīkot veloceļu posmos: Garoza-Tetele un Emburga – Garoza; • Pilnveidot informācijas nodošanu cilvēkiem; • Dzīvokļu fonda ieviešana uz pašvaldības zemes, tā piesaistot jaunus iedzīvotājus pagastam; • Saut pie atbildības īpašniekus, kas nekopj savus īpašumus; • Attīstīt ēdināšanas pakalpojumus Salgales pagastā; • Iniciēt jaunu amatnieku darbības uzsākšanu.

<ul style="list-style-type: none">• Aktīva pašdarbības kolektīvu darbība: koris, deju kolektīvs, gleznotāji,• Salgales atbalsta biedrība, kas apvieno abu ciemu iedzīvotājus un tās vadītājs Edgars Paulovičs, atsaucīgi cilvēki;• Laba sadarbība ar atsaucīgu pagasta pārvaldnieci un pagasta pārvaldes darbiniekiem;• Pagastā ir bagāta kultūras dzīve, ar aktīvu pagasta kultūras dzīves organizētāju, pieejami daudzveidīgi pasākumi;• Spēja izmantot savus iekšējos resursus svētkos.		
----------------------------------------------------------------------------------------------------------------------------------------------------------------------------------------------------------------------------------------------------------------------------------------------------------------------------------------------------------------------------------------------------------------------------------------------------------------------------------------------------------------------------------------------	--	--