



Lauku atbalsta dienests

# Gada pārskats 2023



## SATURS

Priekšvārds .....	3
1. Pamatinformācija .....	5
1.1. Juridiskais statuss, funkcijas, struktūra .....	5
1.2. 2023. gada darbības virzieni un mērķi (prioritātes, pasākumi).....	8
2. Finanšu resursi un 2023. gada darbības rezultāti .....	13
2.1. Valsts budžeta finansējums un tā izlietojums .....	13
2.2. Budžeta programmu un apakšprogrammu rezultatīvie rādītāji un izpildes analīze.....	15
3. Vadības un darbības uzlabošanas sistēmas .....	40
4. Personāls .....	43
5. Komunikācija ar sabiedrību.....	47
6. 2024. gadā plānotie pasākumi .....	51
Pielikumi .....	53

Godātie lasītāji!

2023. gads bija ļoti būtisks Lauku atbalsta dienestam. Tas iezīmējās ar jaunā plānošanas perioda atbalsta pasākumu aktīvu



ieviešanu, kā arī mums bija iespēja izvērtēt, kā ir veicies ar iepriekšējā perioda finansējuma apguvi, kādi ir dienesta un mūsu klientu sasniegtie mērķi.

Par labi padarītu darbu runā ne tikai izmaksātā atbalsta apmērs - 2023. gadā tie ir vairāk nekā 535 miljoni eiro. Lielākā vērtība dienestam ir klienti – lauksaimnieki, mežsaimnieki, zivsaimnieki un lauku uzņēmēji, kuri saņēmuši šo atbalstu un turpinājuši strādāt, lai Latvijas lauki būtu sakopti, saimniecības turpinātu savu izaugsmes ceļu, ieviestu jaunus modernus risinājumus.

2023. gads bijis arī ļoti grūts gads, jo dabas apstākļi mūs nesaudzēja. Vasaras sākumā salnās izsala augļu dārzi, sausums vasaras vidū neļāva sarūpēt nepieciešamo barību dzīvniekiem, krusa nopostīja ražas laukus un lauksaimniecības būves. Darījām visu, lai sniegtu atbalstu lauksaimniekiem, maksātu ārkārtas atbalsta maksājumus. Vienmēr aicinām mūsu klientus gadījumos, ja radušās problēmas saimniekojot, informēt par to dienestu, lai kopā varam atrast labāko risinājumu tās pārvarēt.

Jaunā plānošanas perioda nosacījumi dažādu platību maksājumu saņemšanai ir ļoti sarežģīti. Mācījāmies kopā ar saviem klientiem izprast šos nosacījumus, lai ikviens saimnieks saņemtu visus

maksājumus. Organizējam vairāk nekā 100 seminārus un konsultācijas dažādās vietās Latvijā, skaidrojot nosacījumus un palīdzot aizpildīt platību maksājumu pieteikumus, pieņēmām pieteikumus mutvārdos no saimniekiem, kuriem nav nepieciešamo datorprasmju. Paralēli izstrādājām IT sistēmas, lai varētu veikt maksājumus. Neskatoties uz tik sarežģīto situāciju, platību maksājumus, līdzīgi kā iepriekšējos gados, uzsākām maksāt jau oktobrī. Salīdzinot ar citām valstīm, tas ir ļoti ātri, jo daudzas ES valstis tos uzsāka tikai 2024. gada sākumā.

Ieviesām daudzus jaunā plānošanas perioda investīciju pasākumus lauksaimniecībā un zivsaimniecībā. Tas ir starts jaunām iespējām saimniecībām un uzņēmumiem domāt, kā saimniekot efektīvi un kādas inovācijas ieviest saimniecībās. LEADER programma ir lieliska iespēja, kur aktīvie lauku uzņēmēji var plānot aktivitātes sava reģiona izaugsmei.

2024. gads būs svētku gads, jo apritēs 20 gadi kopš esam Eiropas Savienības dalībvalsts. Bez ES atbalsta mēs nebūtu tik konkurētspējīga valsts lauksaimniecībā, zivsaimniecībā un mežsaimniecībā, kāda esam tagad.

Novēlu ikvienam neapstāties pie sasniegtā, bet turpināt izvirzīt jaunus, arī ambiciozus mērķus!

Plašāk par Lauku atbalsta dienesta paveikto un sasniegto 2023. gadā var lasīt šajā Publiskajā pārskatā.

Lauku atbalsta dienesta direktors

Girts Krūmiņš

1

# Pamatinformācija



## 1. PAMATINFORMĀCIJA

### 1.1. JURIDISKAIS STATUSS, FUNKCIJAS, STRUKTŪRA

Lauku atbalsta dienests (turpmāk – Dienests) ir valsts tiešās pārvaldes iestāde, kas ir atbildīga par vienotu valsts un Eiropas Savienības (turpmāk – ES) atbalsta politikas īstenošanu Latvijā, uzrauga normatīvo aktu ievērošanu lauksaimniecības jomā un pilda citas ar lauksaimniecības un lauku atbalsta politikas realizāciju saistītas funkcijas. Dienests ir izveidots 2000. gada 1. janvārī un atrodas Zemkopības ministrijas (turpmāk – ZM) padotībā. Dienests savu darbību īsteno jau ceturtajā ES fondu plānošanas periodā, administrējot Eiropas Lauksaimniecības garantiju fondu (turpmāk – ELGF), Eiropas Lauksaimniecības fondu lauku attīstībai (turpmāk – ELFLA) un Eiropas Jūrlietu, zvejniecības un akvakultūras fonds (turpmāk – EJZAF). Dienests ir akreditēta institūcija Latvijā ar ikgadēju izdevumu sertifikāciju atbilstoši ES.

#### **Dienests savas kompetences ietvaros pilda šādas galvenās funkcijas:**

- administrē valsts un ES atbalstu laukiem, lauksaimniecībai, mežsaimniecībai un zivsaimniecībai (izvērtē iesniegumus atbalsta saņemšanai, pieņem lēmumus par finansējuma piešķiršanu vai atteikumu, lemj par atbalsta izmaksu, kā arī veic tā uzskaiti un izlietošanas kontroli);

- īsteno intervences pasākumus lauksaimniecības produktu tirgū;
- pieprasa nepieciešamo informāciju no fiziskajām un juridiskajām personām reģistru un datu bāzu uzturēšanai;
- izsniedz normatīvajos aktos noteiktās atļaujas, apliecinājumus un speciālās atļaujas (licences);
- pilda arī citas būtiskas funkcijas, kas noteiktas normatīvajos aktos.

#### **Lai nodrošinātu funkciju izpildi, Dienests veic šādus galvenos uzdevumus:**

- ievieš administratīvo, finanšu un tehniskās vadības sistēmu, lai īstenotu valsts un ES atbalsta pasākumus, kā arī citus lauksaimniecības politikas pasākumus;
- veido, uztur, uzlabo un aktualizē Dienesta informācijas sistēmas, lai administrētu lauksaimniecības un lauku atbalsta politikas, valsts un ES atbalsta pasākumus;
- veic valsts un ES atbalsta pretendenta un saņēmēju plānveida un ārpuskārtas kontroli, kā arī pārbaudes, izmantojot dažādu tehnoloģiju kombinācijas;
- informācijas sistēma uzskaita to naftas produktu daudzumu, kam piemēro samazināto akcīzes

nodokļa likmi vai atbrīvojumu no akcīzes nodokļa;

- pārbauda lauksaimniecībā izmantojamās zemes platības;
- veic ELGF finansējuma sistēmā ietilpstošo darījumu padziļinātās pārbaudes;
- nodrošina sezonas laukstrādnieku ienākuma nodokļa informācijas sistēmas darbību;
- īsteno vienotu ZM nozares klientu apkalpošanu valstī.

## Dienesta darbības un attīstības stratēģija

Dienests darbību turpina saskaņā ar Dienesta darbības stratēģisko karti un darbības stratēģiju 2021-2027. Darbības stratēģija 2021-2027 ir vidēja termiņa plānošanas un vadības

dokuments, ievērojot ZM darbības stratēģijā 2021-2027 noteiktos uzdevumus un mērķus. Stratēģijas mērķis ir noteikt 2021-2027 kopējos darbības virzienus, kuru ietvaros Dienesta struktūrvienības plāno un organizē savu darbu, ņemot vērā pieejamo finansējuma apjomu. Stratēģija nodrošina Dienesta darbības plānošanu tā kompetencē esošo funkciju un uzdevumu izpildei. Pamatojoties uz stratēģijā noteiktajām vidēja termiņa prioritātēm, Dienests izstrādā gada darba plānu, kas atspoguļo informāciju par konkrētiem pasākumiem, uzdevumiem un par to īstenošanu atbildīgajām struktūrvienībām. Dienesta darbības stratēģija 2021-2027 ir skatāma Dienesta tīmekļvietnē [www.lad.gov.lv](http://www.lad.gov.lv), savukārt darbības stratēģijas 2021-2027 īstenošana 2023.gadā ir apskatāma šī pārskata 3.pielikumā.

### Misija:

veicināt Latvijas lauku attīstību, godprātīgi administrējot ES un valsts atbalsta finansējumu.

### Vīzija:

mūsdienīga, efektīva un inovatīva iestāde Latvijas lauku izaugsmei.

### Vērtības:

ATTĪSTĪBA



SADARBĪBA



KOMPETENCE



ILGTSPĒJĪBA



OBJEKTIVITĀTE

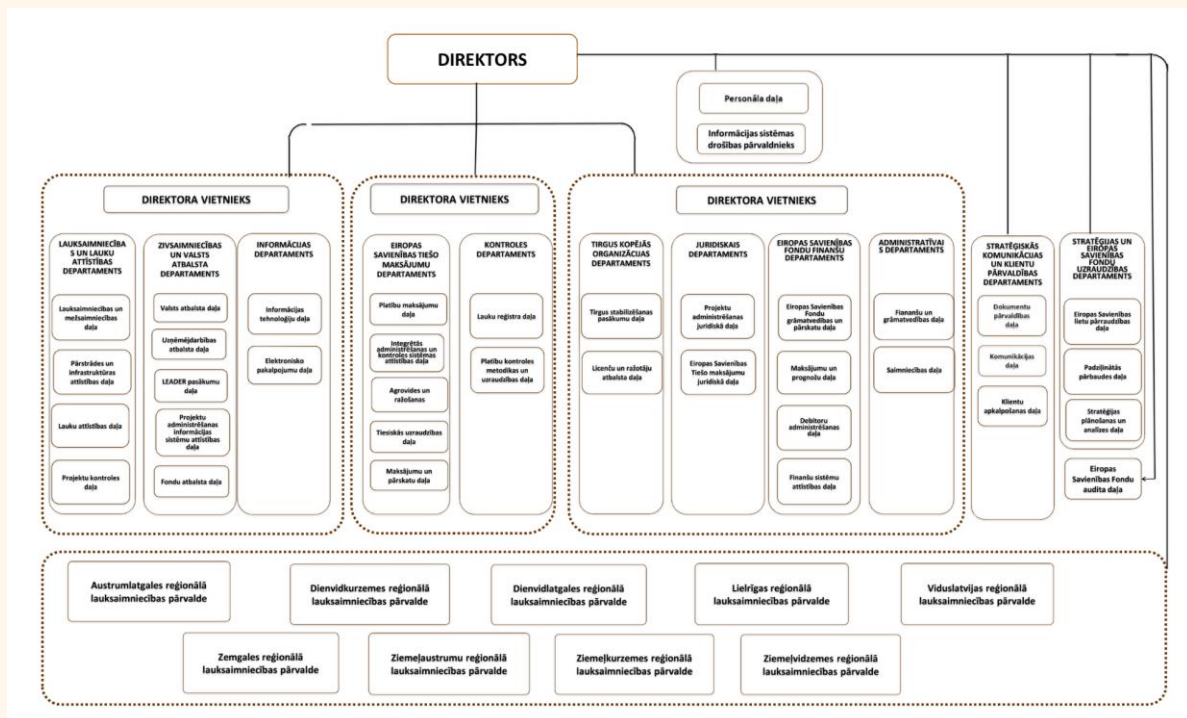


## Stratēģiskie mērķi:



## Struktūra

Dienests sastāv no centrālās struktūrvienības (turpmāk – CS) Rīgā un 9 teritoriālajām struktūrvienībām – reģionālajām lauksaimniecības pārvaldēm (turpmāk – RLP). Dienesta darbu vada direktors, teritoriālās struktūrvienības attiecīgi – vadītāji. Centrālajā struktūrvienībā kopš 2023. gada 1.aprīļa ir 11 departamenti un 1 daļa, kas atbilstoši savai kompetencei nodrošina Dienesta funkciju izpildi konkrētā jomā. RLP pilda Dienesta funkcijas noteiktā Latvijas teritorijā.



Centrālās struktūrvienības un reģionālo lauksaimniecības pārvalžu teritoriālais sadalījums



## 1.2. 2023. GADA DARBĪBAS VIRZIENI UN MĒRĶI (PRIORITĀTES, PASĀKUMI)

Saskaņā ar darbības virzieniem un mērķiem 2023. gadā Dienests turpināja sekmīgi īstenot valsts atbalsta un ES fondu pasākumus. Tika turpināta jaunā EJZAF 2021-2027 pasākumu administrēšana, kā arī uzsākta jaunā ELFLA projektu ieviešana, ieviesta jaunā Kopējā lauksaimniecības politika.

2023. gadā Dienests izmaksāja finansējumu ap 60 000 finansējuma saņēmējiem. Kopā tika izmaksāti 535 miljoni eiro (detāli skatīt Publiskā pārskata 2. daļā Finanšu resursi un 2023. gada darbības rezultāti).

### 2023. gadā Dienests ir īstenojis šādus nozīmīgākos pasākumus:

- **Uzlabota mobilā lietotne** - lauksaimnieki var bez autorizācijas iesūtīt fotoattēlus, lai informētu par konkrētu prasību izpildi, kā arī pārkāpumiem.
- Uzsākts **ieviest** Kopējās lauksaimniecības politikas



- Stratēģiskā plāna 2023-2027 **intervences** (platību maksājumu un maksājumus par dzīvniekiem, investīciju pasākumus mazajiem un jaunajiem lauksaimniekiem).
- Klātienē **apkalpoti ~ 14,4 tūkstoši klienti**, saņemti zvani no ~ **60,3 tūkstošiem klientu**.
  - Lauksaimniekiem izmaksāts **īstermiņa aizdevums no vienotā platību maksājuma** ~ 15 miljoni eiro.
  - Aizvadīts kārtējais **sezonas laukstrādnieku periods** un sekmīgi noritējusi nodarbināto iesaiste lauksaimniecības darbos – 406 saimniecības reģistrējušas 3140 lauksaimniekus.
  - Aktīvi īstenota programma **“Piens un augļi skolai”** – mācību gadā bērni un jaunieši saņēma bezmaksas augļus, dārzeņus un pienu, kā arī iesaistījās dažādās izglītojošās un informatīvās aktivitātēs.
  - **Optimizētas** centrālās struktūrvienības un reģionālo lauksaimniecību pārvalžu izmantojamās **darba telpas**.
  - Veikta **ISO 9001** un **ISO 27001** pārsertifikācija bez neatbilstībām.
  - Ieviesti **EJZAF jaunā plānošanas perioda pasākumi**: Atbalsts piekrastes zvejai, Investīcijas akvakultūrā, Datu vākšana, Pievienotā vērtība, Aizsargājamo jūras zīdītāju radīto zaudējumu segšana. Zvejas kuģa pirmā iegāde, Akvakultūra, kas nodrošina vides pakalpojumus, Investīcijas zvejas un akvakultūras produktu apstrādē un citi.
  - Saņemti **53 056 iesniegumi platību maksājumu saņemšanai**, kopējā pieteiktā platība ir apmēram 1,76 miljoni ha. EPS izstrādāta ģeotelpiskā iesnieguma pieteikuma forma atbilstoši jaunā plānošanas perioda nosacījumiem.
  - **Marķētās dīzeļdegvielas ātrāks avanss** - 888 degvielas avansa pieteikumi martā un aprīlī.
  - Uzlaboti klientu apkalpošanas procesi: ieviesta iespēja personām **pašreģistrēties par klientiem**, izmantojot EPS.
  - Uzsākta **projektu administrēšanas vienkāršošana** (“zaļais luksofors”) investīciju pasākumos.
  - Administrēti atbalsta **pasākumi laikapstākļu radīto postījumu novēršanai** (salna, krusa).
  - Veikta publiskās **ĢIS kartes uzlabošana** - lauksaimniekiem ir iespēja izvēlēties skatāmo informāciju, ieslēdzot un izslēdzot vajadzīgos kartes slāņus ar informāciju.
  - **Virtuālā asistente IEVA** (“čatbots”) sniedz atbildes uz plašu jautājumu loku: sagatavots jauns saturs par platību maksājumiem, IEVA skaidro pieteikuma aizpildīšanu EPS.

## Klientu apkalpošana

Veikta daudzkanālu klientu apkalpošana – gan klātienē, pa tālruni, e-pastu, gan arī tiešsaistē. Ņemot vērā klientu lielo interesi un pozitīvo vērtējumu, 2023. gadā Dienests turpināja sniegt konsultācijas telefoniski darba dienās no plkst. 8.00 līdz 20.00.

Nodrošināta klientu apkalpošana šādos kanālos:

- 1) Klātiene;
- 2) e-pasts;
- 3) virtuālais asistents IEVA;
- 4) telefoniski (darbojas vienots zvanu centrs darba dienās no plkst. 8.00 līdz 20.00);
- 5) tiešsaistē.

Klienti saņēma pakalpojumus 10 klientu apkalpošanas centros un 9 vietās ārpus klientu apkalpošanas centriem (sektoros). 2023. gadā:

- atbildēti 60 272 zvani uz informatīvo tālruni 67095000;
- klātienē apkalpoti 14 430 klienti;
- sniegtas atbildes e-pastā 7 279 klientiem.

2023. gadā apjomīgs klientu apkalpošanas darbs tika veikts, lai pieņemtu platību maksājumu pieteikumus – Ģeotelpiskos iesniegumus, ievērojot jaunā

plānošanas perioda nosacījumus platību maksājumu saņemšanai. Lai lauksaimnieki saņemtu nepieciešamo atbalstu, tika organizētas vairāk nekā 100 izbraukuma konsultācijas platību maksājumu iesniegumu pieņemšanai dažādās vietās Latvijā. Dienests piedalījās arī 23 Zemkopības ministrijas semināros janvārī, februārī un martā, kā arī citos sadarbības partneru organizētajos pasākumos.

EPS nodrošināts informatīvais atbalsts (skaidrojoša informācija), lai nodrošinātu klientiem iespēju pašiem pildīt nepieciešamo informāciju e-pakalpojumu saņemšanai.

Aizvien lielāku lomu klientu informēšanā nodrošina virtuālā asistente IEVA ("čatbots"), 2023. gadā tika veiktas 7 084 sarunas ar virtuālo asistenti (t.sk. LAD tīmekļvietnē – 3 636 sarunas, EPS – 3 448 sarunas).

Lai nodrošinātu veiksmīgu virtuālā asistenta darbu, regulāri tiek papildināta informācija, piemēram, par aktuālajiem atbalsta pasākumiem, gatavoti īpaši vizuāli materiāli u.tml. IEVA darbojas arī Dienesta Elektroniskajā pieteikšanās sistēmā.



---

**Ziemeļvidzemes reģionālās lauksaimniecības pārvaldes  
Klientu apkalpošanas un administratīvā daļas vadītāja Baiba Arājuma:**

“2023. veiksmīgi uzsākām klientu konsultēšanu par jaunajiem nosacījumiem maksājumu saņemšanai. Ja iepriekš konsultācijas bija nepieciešamas gados vecākiem klientiem, kuriem vairāk neieciešams palīdzēt, jo ir problēmas elektroniski sagatavot un iesniegt pieteikumus, tad 2023.gadā, mainoties plānošanas periodam un nosacījumiem, bija jāveic izskaidrojošais darbs saimniecībām, kas aktīvi darbojas lauksaimniecības nozarē un kuru pieteikumi ir apjomīgi un sarežģīti. Veiksmīgi turpinājām pieteikumu reģistrāciju pa tālruni, izmantojot konsultanta moduli. Iespēja elektroniski skatīt klienta pieteikumu nodrošināja ātru un efektīvu iesniedzamā pieteikuma pārskatīšanu un analizēšanas iespēju, līdz ar to pieteikumi tika aizpildīti kvalitatīvāk un klienti izvairījās no kļūdām.”

---

2

# Finanšu resursi un 2023.gada darbības rezultāti



## 2. FINANŠU RESURSI UN 2023. GADA DARBĪBAS REZULTĀTI

### 2.1. VALSTS BUDŽETA FINANSĒJUMS UN TĀ IZLIETOJUMS

Saskaņā ar likumu "Par valsts budžetu" 2023.gadam LAD plānotie izdevumi deviņu budžeta programmu ietvaros bija noteikti 674,5 miljoni eiro, kas ir par 28,6 miljoniem eiro vairāk nekā 2022.gadā.

#### Budžeta izpilde pēc naudas plūsmas (skat. 1.tabulu):

- ✓ Ieņēmumi - 555 361 654 EUR
- ✓ izdevumi - 555 847 124 EUR

#### Budžeta izpilde pēc uzkrāšanas principa:

- ✓ ieņēmumi - 559 014 726 EUR
- ✓ izdevumi - 550 652 218 EUR

### 1.tabula

#### Valsts budžeta finansējums un tā izlietojums, EUR

Nr. p.k.	Finansiālie rādītāji	Iepriekšējā (2022) gadā faktiskā izpilde	Pārskata gadā (2023)	
			apstiprināts likumā	faktiskā izpilde
<b>1.</b>	<b>Finanšu resursi izdevumu segšanai (kopā)</b>	<b>611 859 271</b>	<b>674 019 341</b>	<b>555 361 654</b>
1.1.	dotācijas	611 791 785	673 969 341	555 291 538
1.2.	maksas pakalpojumi un citi pašu ieņēmumi	25 498	37 000	55 891
1.3.	ārvalstu finanšu palīdzība	19 988	0	1 225
1.4.	transferti	22 000	13 000	13 000
1.5.	ziedojumi un dāvinājumi	0	0	0
<b>2.</b>	<b>Izdevumi (kopā)</b>	<b>611 858 566</b>	<b>674 524 927</b>	<b>555 847 124</b>
2.1.	uzturēšanas izdevumi (kopā)	603 447 611	661 492 259	543 262 002
2.1.1.	kārtējie izdevumi	18 167 519	20 150 862	19 837 493
2.1.2.	procentu izdevumi	0	0	0

2.1.3.	subsīdijas, dotācijas un sociālie pabalsti	560 438 853	604 077 031	488 584 077
2.1.4.	kārtējie maksājumi Eiropas Kopienas budžetā un starptautiskā sadarbība	0	0	0
2.1.5.	uzturēšanas izdevumu transferti	24 841 239	37 264 366	34 840 432
2.2.	Kapitālie izdevumi	8 410 955	13 032 668	12 585 122

Budžeta faktisko izdevumu lielāko daļu – 488,6 miljoni eiro jeb 87,9%, veido izdevumu pozīcija - Subsīdijas, dotācijas un sociālie pabalsti no kopējiem izdevumiem.

Savukārt lielāko īpatsvaru LAD administrēto budžeta programmu un apakšprogrammu vidū veido finansējums ELFLA un ELGF projektu un pasākumu īstenošanai – attiecīgi 32,8% un 45,5% (skat. 2.tabulu).

## 2.tabula

### LAD administrētie pamatbudžeta līdzekļi 2023.gadā

Nr. p.k.	Rādītāji	Resursi izdevumu segšanai (milj. EUR)	% no kopējā apjoma
<b>LAD administrētie valsts pamatbudžeta līdzekļi kopā</b>		<b>555,8</b>	<b>100%</b>
1	Valsts atbalsts lauksaimniecības un lauku attīstībai, sabiedriskā finansējuma administrēšana un valsts uzraudzība lauksaimniecībā	70,2	12,6%
2	Meža resursu ilgtspējības saglabāšana	1,8	0,32%
3	Zivju resursu ilgtspējības saglabāšana	0,99	0,18%
4	Izdevumi ELGF projektu un pasākumu īstenošanai	252,8	45,5%
5	ELFLA projektu un pasākumu īstenošana	182,3	32,8%
6	EJZF projektu un pasākumu īstenošana	46,9	8,4%
7	Līdzekļi neparedzētiem gadījumiem izlietojums	0,04	0,01%
8	Eiropas Kopienas iniciatīvas projektu un pasākumu īstenošana	0,01	0,002%
9	Atvēršanas un noturības mehānisma (ANM) projektu un pasākumu īstenošana	0,80	0,14%

# Darbības virzieni



## Nozaru uzņēmējdarbības attīstības veicināšana

**Mērķis:** veicināt ilgtermiņā konkurētspējīgas, ekonomiski efektīvas un uz tirgu orientētas uzņēmējdarbības attīstību, ievērojot reģionāli līdzsvarotas attīstības principus.



## Dabas resursu ilgtspējības saglabāšana

**Mērķis:** nodrošināt dabas resursu apsaimniekošanas ilgtspējību.

## 2.2. BUDŽETA PROGRAMMU UN APAKŠPROGRAMMU REZULTATĪVIE RĀDĪTĀJI UN IZPILDES ANALĪZE

2023. gadā Dienesta divi darbības virzieni tika īstenoti ar šādām 9 budžeta programmām un tām pakārtotām 15 apakšprogrammām:

### Darbības virziens „Nozaru uzņēmējdarbības attīstības veicināšana”

21.00.00 Valsts atbalsts lauksaimniecības un lauku attīstībai, sabiedriskā finansējuma administrēšana un valsts uzraudzība lauksaimniecībā

21.01.00 Valsts atbalsts lauksaimniecības un lauku attīstībai

21.02.00 Sabiedriskā finansējuma administrēšana un valsts uzraudzība lauksaimniecībā

64.00.00 Eiropas Lauksaimniecības garantiju fonda (ELGF) projektu un pasākumu īstenošana

64.10.00 Izdevumi Eiropas Lauksaimniecības garantijas fonda (ELGF) projektu un pasākumu īstenošanai (2023- 2027)

65.00.00 Eiropas Lauksaimniecības fonda lauku attīstībai (ELFLA) projektu un pasākumu īstenošana

65.08.00 Maksājumu iestādes izdevumi Eiropas Lauksaimniecības fonda lauku attīstībai (ELFLA) projektu un pasākumu īstenošanai (2014-2020)

65.10.00 Maksājumu iestādes izdevum Eiropas Lauksaimniecības fonda lauku attīstībai (ELFLA) projektu un pasākumu īstenošanai (2023-2027)

65.21.00 Atmaksas valsts pamatbudžetā par Eiropas Lauksaimniecības fonda lauku attīstībai (ELFLA) finansējumu (2014-2020)
66.00.00 Eiropas Jūrlietu un zivsaimniecības fonda (EJZF) un Eiropas Jūrlietu, zvejniecības un akvakultūras fonda (EJZAF) projektu un pasākumu īstenošana
66.08.00 Maksājumu iestādes izdevumi Eiropas Jūrlietu un zivsaimniecības fonda (EJZF) projektu un pasākumu īstenošanai (2014-2020)
66.10.00 Maksājumu iestādes izdevumi Eiropas Jūrlietu, zvejniecības un akvakultūras fonda (EJZAF) projektu un pasākumu īstenošanai (2021-2027)
66.50.00 Tehniskā palīdzība Eiropas Jūrlietu, zvejniecības un akvakultūras fonda (EJZAF) ieviešanai (2021- 2027)
66.21.00 Atmaksas valsts pamatbudžetā par Eiropas Jūrlietu un zivsaimniecības fonda (EJZF) finansējumu (2014-2020)
67.00.00 Eiropas Kopienas iniciatīvas projektu un pasākumu īstenošana
67.06.00 Eiropas Kopienas iniciatīvas projekti
74.00.00 Atvēršanās un noturības mehānisma (ANM) projekti un pasākumi
74.06.00 Atvēršanās un noturības mehānisma (ANM) projekti un pasākumi

### **Darbības virziens „Dabas resursu ilgtspējības saglabāšana”**

24.00.00 Meža resursu ilgtspējības saglabāšana
24.02.00 Valsts atbalsta pasākumi meža nozarē
25.00.00 Zivju resursu ilgtspējības saglabāšana
25.02.00 Zivju fonds

### **99.00.00 Līdzekļu neparedzētiem gadījumiem izlietojums**

#### **Budžeta programma – “Līdzekļu neparedzētiem gadījumiem izlietojums”**

Budžeta programmā “Līdzekļu neparedzētiem gadījumiem izlietojums” tika izmaksāti 0.04 miljoni eiro, kas ir aptuveni 14 reizes mazāk nekā iepriekšējā gadā (skat. 2.pielikumu).



Būtiskākais samazinājums ir par:

- 1) kompensāciju izmaksu akvakultūras uzņēmumiem, kuri cietuši zaudējumus 2021. gada jūnijā un jūlijā ilgstošā karstuma dēļ;
- 2) kompensāciju izmaksu dzīvnieku īpašniekiem par zaudējumiem, kas radušies valsts uzraudzībā esošas dzīvnieku infekcijas slimību apkarošanas laikā.

Līdzekļi neparedzētiem gadījumiem tika piešķirti atbilstoši 2023. gada saņemšanas nosacījumiem.

## **Darbības virziens "Nozaru uzņēmējdarbības attīstības veicināšana"**

### **Budžeta programma - "Valsts atbalsts lauksaimniecības un lauku attīstībai, sabiedriskā finansējuma administrēšana un valsts uzraudzība lauksaimniecībā"**

Programmu rezultatīvie rādītāji gandrīz visās pozīcijās tika izpildīti, īstenotas visas 15 plānotās valsts atbalsta (subsīdiu) programmas lauksaimniecības un lauku attīstībai (skat. 1. pielikumu). Valsts atbalsta programmām iesniegto pieteikumu un projektu iesniegumu skaits salīdzinot ar plānoto rādītāju ir izpildīts par 77% (plānots – 40 000, sasniegts – 30678), kas skaidrojams ar finansējuma pārcelšanu uz citām budžeta programmām.

Veikto fizisko kontroļu īpatsvars tiem saimniecisko darbību veicējiem, kuri saņēmuši ES vai valsts atbalstu un pakļauti iespējamajām kontrolēm, sasniedza 5.8% (plānots – 6.5%), jo kontrolējamo klientu kopas noteikšanai arvien vairāk tiek izmantoti tālizpētes materiāli, kā arī vairāki nosacījumi tiek pārbaudīti monitoringā. Savukārt Dienesta administrēto ES atbalsta pasākumiem iesniegto pieteikumu un iesniegumu skaits sasniedza 166 324 (plānots – 163100).

Šīs budžeta programmas ietvaros Dienests ir iesaistīts divu budžeta apakšprogrammu īstenošanā:

- ✓ "Valsts atbalsts lauksaimniecības un lauku attīstībai";
- ✓ "Sabiedriskā finansējuma administrēšana un valsts uzraudzība lauksaimniecībā".

**Budžeta apakšprogrammas "Valsts atbalsts lauksaimniecības un lauku attīstībai"** mērķis ir papildus ES atbalstam nodrošināt arī valsts atbalstu jeb subsīdijas, lai uzlabotu lauksaimnieciskās ražošanas efektivitāti, veidojot konkurētspējīgu un daudzfunkcionālu lauksaimniecības nozari, kā arī veicināt no lauksaimniecības gūto ienākumu palielināšanos. 2023. gadā veikta valsts atbalsta administrēšana un uzraudzība, izmaksājot 55,9 miljonus eiro, kas ir aptuveni par 35% vairāk nekā iepriekšējā gadā (skat. 2.pielikumu).

**Budžeta apakšprogrammas „Sabiedriskā finansējuma administrēšana un valsts uzraudzība lauksaimniecībā”** mērķis ir nodrošināt priekšnoteikumus valsts atbalsta un ES fondu līdzekļu apguves iespēju radīšanai un kopējās

lauksaimniecības politikas mehānismu darbībai Latvijā, kā arī veikt sabiedriskā finansējuma administrēšanu un kontroli. 2023. gadā veikti izdevumi, kas saistīti ar Dienesta darbības uzturēšanas un kapitālajiem izdevumiem valsts deleģēto funkciju izpildes nodrošināšanai. Šajā apakšprogrammā izlietoti aptuveni 14,3 miljoni eiro, kas ir par aptuveni 0,2 miljoniem eiro vairāk nekā iepriekšējā gadā (skat. 2.pielikumu). Pārskata gadā tika īstenoti prioritārie pasākumi: Zemkopības nozares darba samaksas pieaugums atlīdzības politikas reformas ieviešanai, kā arī Valsts pārvaldes kapacitātes stiprināšana, nodrošinot stratēģiski svarīgo amata grupu atlīdzību.

**Budžeta apakšprogrammas "Izdevumi Eiropas Lauksaimniecības garantiju fonda (ELGF) projektu un pasākumu īstenošanai (2023-2027)"** mērķis ir nodrošināt ES finanšu plānošanas perioda 2023-2027 ELGF pasākumu īstenošanu. Kopumā tika izmaksāti **252,8 miljoni eiro**, kas ir par aptuveni 97,2 miljoniem eiro jeb 27,8% mazāk nekā iepriekšējā gadā salīdzinot ar

**Budžeta apakšprogrammas "Izdevumi Eiropas Lauksaimniecības garantiju fonda (ELGF) projektu un pasākumu īstenošanai (2014-2020)"** (skat. 2.pielikumu). Būtiskākie izdevumi veikti atbalsta pasākumos:

- 1) atbalsta pasākumā "Vienotais platību maksājums" par 243,4 miljoniem eiro, tai skaitā saskaņā ar Latvijas Kopējās lauksaimniecības politikas stratēģisko plānu 2023.-

2027.gadam 222.2 miljoniem eiro;

- 2) atbalsta pasākumā "Valsts un Eiropas Savienības atbalsta piešķiršanas, administrēšanas un uzraudzības kārtība augļu, dārzeņu un piens piegādei izglītības iestādēm" par 3,9 miljoniem eiro.

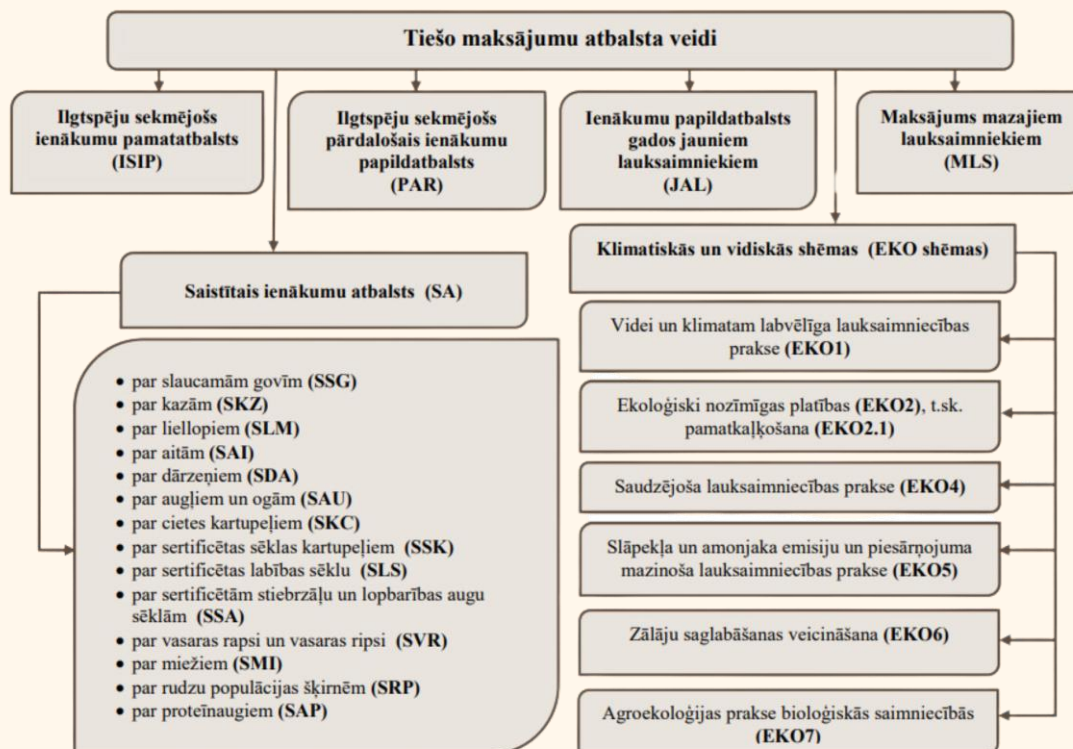
Šīs apakšprogrammas ietvaros tika administrēti vairāki savstarpēji atšķirīgi atbalsta veidi. Vislielākais finansējums tika izmaksāts tiešajiem maksājumiem. Ar šīs apakšprogrammas finansējumu tiešo maksājumu un tirgus atbalsta pasākumos tika nodrošināta vēl līdz galam neapmaksāto iesniegumu apmaksa no iepriekšējiem periodiem, kā arī uzsākta 2023. gadā iesniegto pieteikumu administrēšana un avansa maksājumu izmaksa.

Lauksaimnieki platību maksājumiem 100% piesakās tikai elektroniski, iesniedzot Vienoto iesniegumu EPS. Kopumā 2023. gadā Dienestā **tika iesniegti 53 350 Ģeotelpiskie iesniegumi**, no tiem **apstiprināti 53 169**. Lauksaimnieki atbalstam pieteica 1.76 miljonus ha lielas platības.

EPS ieviestā priekškontroles sistēma palīdz samazināt kļūdu skaitu platību maksājumu iesniegumos. Aizpildot iesniegumu elektroniski, sistēma brīdina atbalsta pretendētus, ja deklarētie lauksaimniecības zemes gabali telpiski pārklājas ar cita pretendenta platībām. Tas dod iespēju savlaicīgi un bez sankcijām novērst kļūdas pieteikuma iesniegšanas laikā.

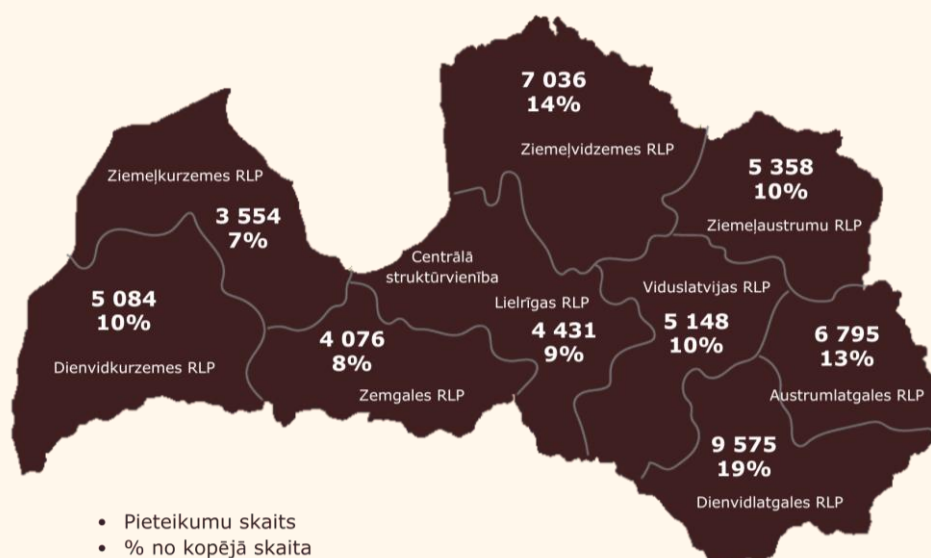
## Tiešo maksājumu atbalsta veidu apraksts

2023.gadā bija pieejami šādi tiešo maksājumu veidi:



No visiem saņemtajiem **53 350** Ģeotelpiskajiem iesniegumiem uz kādu no ELGF maksājumiem bija pieteikušies **51 057** klienti. Lielākais iesniegumu skaits tika saņemts Dienvidlatgales RLP – 19%, tad attiecīgi Ziemeļvidzemes RLP ar 14% un Austrumlatgales RLP ar 13%.

## ELGF platību maksājumu iesniegumu skaits un procentuālais RLP sadalījums



Eiropas Savienības ārkārtas atbalsta piešķiršana lauksaimniekiem augļu un ogu nozarē izmaksāti 278 klientiem 2,99 miljoni eiro.

### Tiešo maksājumu atbalsta veidu rezultatīvie rādītāji

	Atbalsta veids	Atbalsta pretendentu skaits 2023.gadā	Noteiktā platība, tūkst. ha 2023.gadā	Izmaksātais atbalsta apjoms, milj. EUR	
				2022.gada pieteikumi	2023.gada pieteikumi
ELGF 2014-2020	VPM	n/a	n/a	1.4	n/a
	ZAL	n/a	n/a	1.4	n/a
	MLS	n/a	n/a	0.03	n/a
	JAL	n/a	n/a	3.1	n/a
	BSA SSG	n/a	n/a	0.1	n/a
	BSA SKZ	n/a	n/a	0.01	n/a
	BSA SLM	n/a	n/a	7.0	n/a
	BSA SAI	n/a	n/a	0.7	n/a
	BSA SAP	n/a	n/a	0.1	n/a
	BSA SKC	n/a	n/a	0.2	n/a
	BSA SSK	n/a	n/a	0.2	n/a
	BSA SSA	n/a	n/a	0.3	n/a
	BSA SLS	n/a	n/a	0.7	n/a
	BSA SMI	n/a	n/a	1.5	n/a
	BSA SVR	n/a	n/a	0.7	n/a
	BSA SDA	n/a	n/a	0.06	n/a
BSA SAU	n/a	n/a	0.02	n/a	
ELGF 2021-2027	ISIP	34761	1722.8	n/a	149.1
	PAR	31845	774.9	n/a	26.4
	MLS23	16391	37.9	n/a	7.0
	JAL23	1809	57.9	n/a	maksā 2024.gadā
	EKO1	8527	805.6	n/a	maksā 2024.gadā

<b>EKO2</b>	3801	113.8	n/a	maksā 2024.gadā
<b>EKO2.1</b>	50	1.5	n/a	maksā 2024.gadā
<b>EKO4</b>	2397	469.9	n/a	maksā 2024.gadā
<b>EKO5</b>	1001	386.2	n/a	maksā 2024.gadā
<b>EKO6</b>	11355	299.7	n/a	maksā 2024.gadā
<b>EKO7</b>	3461	291.6	n/a	maksā 2024.gadā
<b>SA SSG</b>	2988	n/a	n/a	24.9
<b>SA SLM</b>	3716	n/a	n/a	maksā 2024.gadā
<b>SA SAI</b>	568	n/a	n/a	0.7
<b>SA SKZ</b>	145	n/a	n/a	0.08
<b>SA SDA</b>	505	2.9	n/a	1.6
<b>SA SAU</b>	1578	8.7	n/a	1.0
<b>SA SKC</b>	83	0.8	n/a	maksā 2024.gadā
<b>SA SSK</b>	23	n/a	n/a	maksā 2024.gadā
<b>SA SLS</b>	100	n/a	n/a	maksā 2024.gadā
<b>SA SSA</b>	86	n/a	n/a	maksā 2024.gadā
<b>SA SVR</b>	399	10.0	n/a	maksā 2024.gadā
<b>SA SMI</b>	4445	83.9	n/a	3.0
<b>SA SRP</b>	20	0.8	n/a	maksā 2024.gadā
<b>SA SAP</b>	2816	71.5	n/a	8.8

**Finanšu disciplīna** ir ieturējums no ES tiešo maksājumu summas, lai ES līmenī izveidotu rezervi krīzes situācijām lauksaimniecības nozarē. Neizmantotā rezerves summa tiek atgriezta tiem lauksaimniekiem, kuru summām piemēro finanšu disciplīnu kārtējā gadā. 2023. gadā tika veikta finanšu disciplīnas atmaksa 4 miljonu eiro apmērā.



**Direktora vietnieks Indulis Āboliņš:** "2023. gada platību maksājumu sezona bija ļoti sarežģīta, bet neskatoties uz grūtībām, mums izdevās gan sakārtot informācijas sistēmas, gan pieņemt saimnieku ģeotelpiskos pieteikumus un izmaksāt atbalsta maksājumus. 2023. gadā, kad ieviesa jaunās prasības, maksājumu pieteikumā pavisam bija 62 dažādas likmes. Gadu agrāk, kad vēl spēkā bija iepriekšējā pārejas perioda kārtība, pieteikumā pavisam bija 36 dažādas atbalsta likmes. Saimniekiem, piesakoties pērn ieviestajai jaunajai atbalsta kārtībai, bija jāapkopo daudz vairāk iesniedzamās informācijas. Daudz strādājām, lai skaidrotu nosacījumus, palīdzētu lauksaimniekiem, piemēram, tikāties ar saimniekiem arī uz vietas saimniecībās, lai saprastu, kā veicas ar saimniekošanu. Sadarbība un atbalsts – tie bija atslēgas vārdi platību maksājumu sezonas laikā!"

## Tirgus veicināšanas un intervences pasākumi

**Programma "Piens un augļi skolai".** ES un valsts atbalsta programmā "Atbalsts augļu, dārzeņu un piena produktu piegādei izglītojamiem vispārējās izglītības iestādēs" (programma "Piens un augļi skolai") iesaistījās pirmsskolnieki un 1. - 9.klašu skolēni 1 372 izglītības iestādēs. Par bērniem izdalītiem 2117,6165 tonnām piena un 859,3452 tonnām augļiem un dārzeņiem izmaksātā atbalsta summa ir **3,932 miljoni eiro**. Programmas ietvaros tika nodrošināti papildu izglītojošie un publicitātes pasākumi, kuru ietvaros izveidoti seši video sižeti par pienu, augļiem un dārzeņiem, noorganizēta sociālo mediju kampaņa "Cik liels eksperts tu esi?", piedalīšanās sarunu festivālā LAMPA, nodrošināts stends izstādē RĀMAVA, noorganizēts stādu audzēšanas konkurss pirmsskolās (sakomplektētas 3000 stādu kastes, zirņu audzēšanai bērnu dārzos), kā arī īstenoti komunikācijas pasākumi

programmas mājas lapā [www.piensaugliskolai.lv](http://www.piensaugliskolai.lv) un sociālajos tīklos. Izmaksātā atbalsta summa par papildu izglītojošiem un publicitātes pasākumiem veidoja 0.077 miljonus eiro. Tika veikts programmas izvērtējums, izmaksātais atbalsts 0.082 miljoni eiro.

**Lauksaimniecības produktu informatīvie un veicināšanas pasākumi.** 2023.gadā tika pabeigta vienas programmas realizācija trešajās valstīs, kuru ar ES atbalstu nodrošināja Latvijas Piensaimnieku centrālā savienība. Tāpat 2023.gadā tika realizēta viena programma iekšējā tirgū (mērķa valstis Latvija, Lietuva), ko nodrošināja Latvijas Apvienotā putnkopības nozares asociācija un uzsākta vienas programmas realizācija iekšējā tirgū (mērķa valstis Latvija, Igaunija), ko nodrošināja Latvijas Biškopības biedrība. 2023.gadā izmaksāti 1.182 miljoni eiro.

**KLP SP 2023.-2027. gadam intervences (atbalsta pasākumi) biškopības nozarē** TKO3.1 – TKO3.7 ietvaros 2023.gadā par 7 realizētiem pieteikumiem izmaksāti 0.515 miljoni eiro.

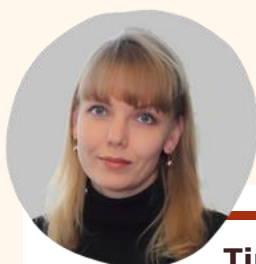
**KLP SP 2023.-2027. gadam sektorālās intervences (ražotāju organizāciju atzišana) ietvaros** 2023.gadā saņemti 5 pieteikumi, darbības programmu projekti un uzsākta atbilstības izvērtēšana 3 labības nozares ražotāju organizāciju un divas piena nozares organizācijas.

**Tirgus kopējās organizācijas importa un eksporta licenču administrēšanas ietvaros** 2023.gadā ir izsniegtas 69 importa licences (etilspirts, olas, rīsi un ķiploki). Kopumā veikti 280 darījumi ar nodrošinājumiem.

**Atbalsts augļu un dārzeņu ražotāju organizācijām.** 2023.gadā īstenotas 5 darbības programmas (3 augļu un ogu nozarē, 2 dārzeņu nozarē), izmaksātā atbalsta summa 0,815 miljoni eiro.

**Atbalsts zivsaimniecības ražotāju organizācijām** pasākumā „Uzglabāšanas atbalsts”. Par zvejas produktiem, kas 2023.gadā tika izņemti no tirgus, uzglabāti atbilstoši prasībām un realizēti pārtikā, izmaksāts atbalsts 1,25 miljoni eiro.

**ELFLA pasākums "Ražotāju grupu un organizāciju izveide"** 2023.gadā izmaksāti priekšfinansējums **0,211 miljoni eiro** un atbalsta maksājums **0,056 miljoni eiro** par realizētajiem projektiem 7 kooperatīvajām sabiedrībām, tai skaitā vienai kooperatīvu apvienībai, lauksaimniecības nozarē par atbalstu darījumdarbības plāna īstenošanai. Atbalstu saskaņā ar šo pasākumu piešķir, lai veicinātu ražotāju grupu un organizāciju izveidi lauksaimniecības nozarē ar mērķi pielāgot tirgus prasībām šādu grupu vai organizāciju locekļu ražošanu un produkciju, kopīgi laist preces tirgū, ietverot pārdošanas centralizēšanu un īstentot citus pasākumus, kurus var veikt ražotāju grupas un organizācijas.



**Tirgus kopējās organizācijas departamenta direktore Olga Ziņkovska:** “2023. gadā uzsākām jaunā stratēģiskā plāna pasākumu īstenošanu, vairāku veidu atbalstu saņēma biškopji. Tas šai nozarei ir ļoti svarīgi, jo tas veicina nozares attīstību, piemēram, ir dažādi izglītojoši pasākumi, inovatīvi risinājumi. Tiek īstenotas arī divas apjomīgas lauksaimniecības produktu tirgus veicināšanas programmas: putnkopības nozarē - programma olu kā produkta patēriņa palielināšanai. Otra programma - medus popularizēšanai un patēriņa veicināšanai. Pricējos, ka veiksmīgi aizvien Latvijā īstenojam programmu “Piens un augļi skolai”, jo veselīgs uzturs, tā lietošana bērnu un jauniešu vidē ir vērtība.”

## **Budžeta programma "Eiropas Lauksaimniecības fonda lauku attīstībai (ELFLA) projektu un pasākumu īstenošana"**

Šajā budžeta programmā Dienests ir iesaistīts **četrās apakšprogrammu** īstenošanā:

- ✓ "Maksājumu iestādes izdevumu Eiropas Lauksaimniecības fonda lauku attīstībai (ELFLA) projektu un pasākumu īstenošanai (2014-2020)";
- ✓ "Maksājumu iestādes izdevumu Eiropas Lauksaimniecības fonda lauku attīstībai (ELFLA) projektu un pasākumu īstenošanai (2023-2027)";
- ✓ "Tehniskā palīdzība Eiropas Lauksaimniecības fonda lauku attīstībai (ELFLA) apgūšanai (2014-2020)";
- ✓ "Atmaksas valsts pamatbudžetā par Eiropas Lauksaimniecības fonda lauku attīstībai (ELFLA) finansējumu (2014-2020)".

**Budžeta apakšprogrammas "Maksājumu iestādes izdevumu Eiropas Lauksaimniecības fonda lauku attīstībai (ELFLA) projektu un pasākumu īstenošanai (2014-2020)"** mērķis ir nodrošināt ES finanšu plānošanas perioda 2014-2020 ELFLA pasākumu īstenošanu. 2023. gadā tika izmaksāti 136.5miljoni eiro, kas ir par aptuveni 29.5 miljoniem eiro mazāk nekā iepriekšējā gadā (skat.

2.pielikumu). Būtiskākie izdevumi veikti atbalsta pasākumos: "Ieguldījumi materiālajos aktīvos", "Lauku saimniecību un uzņēmējdarbības attīstība", "Atbalsts LEADER vietējai attīstībai" un "Finanšu instrumenti", "Agrovide un klimats". Šīs apakšprogrammas ietvaros tika administrēti daudzi savstarpēji atšķirīgi atbalsta veidi, kuri iedalās:

- ✓ ELFLA projektu veida pasākumi;
- ✓ ELFLA platību veida maksājumi vides un lauku ainavas uzlabošanas pasākumiem.

**Budžeta apakšprogrammas "Maksājumu iestādes izdevumu Eiropas Lauksaimniecības fonda lauku attīstībai (ELFLA) projektu un pasākumu īstenošanai (2023-2027)"** mērķis ir nodrošināt ES finanšu plānošanas perioda 2023-2027 ELFLA pasākumu īstenošanu. 2023. gadā tika izmaksāti **24,1 miljoni eiro**, (skat. 2.pielikumu). Būtiskākie izdevumi veikti atbalsta pasākumos: "Bioloģiskā lauksaimniecība", "Vidi saudzējoša dārzkopība", "Atbalsts gados jauniekiem lauksaimniekiem uzņēmējdarbības uzsākšanai", "VRG darbības nodrošināšana, iedzīvināšanas pārvaldība", "Riska pārvaldība".





**Zivsaimniecības un valsts atbalsta departamenta direktora vietniece Zane Jakušenoka:** "2023. gadā tika apstiprinātas jaunās vietējās rīcības grupas (VRG) un to izstrādātās stratēģijas, lai varētu uzsākt jaunā plānošanas perioda aktivitāšu īstenošanu. Kopā darbojas 33 VRG, no tam 6 strādā arī zivsaimniecības jomā. VRG ieguldītais darbs stratēģiju izstrādē vērtējams kā ļoti labs, jo stratēģijās ir izceltas iedzīvotāju vēlmes, izvirzītas prioritārās jomas, kas svarīgas konkrētās teritorijas izaugsmei. Tāds ir LEADER programmas mērķis – uzlabot lauku teritoriju iedzīvotāju vidi, iespējas saimniekot!"

## ELFLA projektu veida pasākumi

2023. gadā Dienests turpināja administrēt ELFLA 2014 - 2020 projektus. Tika iesniegti **4363 projekti** par kopējo publiskā finansējuma summu **185 miljoni eiro**. Apstiprināti tika savukārt **3557 projekti** kopumā par **133.7 miljoniem eiro**. Kopā tika **apmaksāti 8558 projekti par 129.3 miljoniem eiro**.

2023. gadā Dienests uzsāka administrēt ELFLA 2023 - 2027 projektus. Tika iesniegti **2964 projekti** par kopējo publiskā finansējuma summu **34.3 miljoni eiro**. Apstiprināti tika savukārt **2640 projekti** kopumā par **26.7 miljoniem eiro**. Kopā tika **apmaksāti 2271 projekti par 11.7 miljoniem eiro**.

Dienesta **EPS** ir iesniegti ~100% ELFLA projektu pieteikumu. EPS sistēmā iestrādātas dažādas loģiskās kontroles, brīdinājumi klientam un automātiska datu apmaiņa starp LAD un ārējām datu bāzēm, samazinot kļūdīšanos atbalsta pretendenta aizpildot pieteikumu.

2023.gadā 33 Vietējās rīcības grupas (VRG) iesniedza savas izstrādātās jaunās vietējās attīstības stratēģijas 2023-2027 periodam. Ņemot vērā smagnējo stratēģijas izvērtēšanas procesu 2023.gadā tika apstiprinātas un piešķirts finansējums VRG darbības nodrošināšanai tikai 21 stratēģijai, pārējās 12 stratēģijas tika apstiprinātas 2024.gada sākumā. 6 VRG papildus ELFLA fondam tāpat kā pagājušā plānošanas periodā apgūs arī EJZAF finansējumu. Kopējais VRG skaits jaunajā periodā ir samazinājies (VRG ir apvienojušas teritorijas), un vienā gadījumā atbalsts stratēģijas īstenošanai ir piešķirts jaunai VRG, kura iepriekš nav īstenojusi Sabiedrības virzītu vietējo attīstības stratēģiju.

Paralēli stratēģiju izvērtēšanas procesam VRG turpināja īstenot savas 2014-2022 plānošanas perioda stratēģijas un apgūt pārejas perioda finansējumu.



**Lauksaimniecības un lauku attīstības departamenta direktora vietnieks Juris Cvetkovs:** "2023. gadā vēl bija projektu kārtas no iepriekšējā plānošanas perioda finansējuma, kā arī izsludinājām kārtas no jaunā plānošanas perioda, piemēram, atbalsta pasākumu jaunajiem lauksaimniekiem un pasākumu mazajiem lauksaimniekiem. Paralēli strādājām gan ar "vecajām", gan jaunajām prasībām. Arī šajā gadā strādājām pie informāciju sistēmu pilnveides, piemēram, runājām ar Valsts mežu dienestu par to, lai datus pārnestu no sistēmas uz sistēmu un tie mežsaimniekiem nebūtu jāsniedz papīra formā. Tas ne tikai ekonomē mūsu un klientu laika resursus, bet arī dati ir precīzi un aktuāli. Aizvien papildinām Tehnikas un iekārtu katalogu, jo tas ir ērts darbam gan klientiem, gan LAD. Tā ir iespēja saimniecībai iegādāties vēlamu tehniku, neveicot iepirkuma procedūru."

### 2023. gadā iesniegto, apstiprināto un apmaksāto ELFLA 2014-2020 projektu skaits un finansējums, milj. €\*

Kods	Pasākums	Iesniegte projekti		Apstiprinātie projekti**		Apmaksātie projekti**	
		Skaits	Publiskais fin.	Skaits	Publiskais fin.	Skaits	Publiskais fin.
<b>M01</b>	Zināšanu pārnese un informācijas pasākumi	16	7,2	16	7,2	59	1,3
<b>M02</b>	Konsultāciju pakalpojumi, saimniekošanas un lauku saimniecību atbalsta pasākumi	2	4,7	2	4,7	4	1,0
<b>M04</b>	Ieguldījumi materiālajos aktīvos (t.sk. atbalsts daļējam kredītprocentu dzēšanai)	2 514	156,8	2 154	102,8	2 922	92,2
<b>M05</b>	Dabas katastrofās un katastrofālos notikumos cietušā lauksaimniecības ražošanas potenciāla atjaunošana un piemērotu					6	0,1

	profilaktisko pasākumu ieviešana						
<b>M06</b>	Lauku saimniecību un uzņēmējdarbības attīstība	101	1,5	203	5,8	809	7,4
<b>M08</b>	Ieguldījumi meža platību paplašināšanā un mežu dzīvotspējas uzlabošanā	1 063	1,7	626	0,9	3 407	4,5
<b>M09</b>	Ražotāju grupu un organizāciju izveide					7	0,2
<b>M16</b>	Sadarbība	9	3,1	9	3,1	73	3,1
<b>M17</b>	Riska pārvaldība					573	0,2
<b>M19</b>	Atbalsts LEADER vietējai attīstībai	658	9,9	547	9,1	697	11,8
<b>FI</b>	Finanšu instrumenti					1	7,5
<b>Kopā</b>		<b>4 363</b>	<b>185,0</b>	<b>3 557</b>	<b>133,7</b>	<b>8 558</b>	<b>129,3</b>

\* Neieskaitot pārejošās saistības no iepriekšējiem plānošanas periodiem

\*\* Ņemot vērā iepriekšējos gados iesniegtos projektus

## 2023. gadā iesniegto, apstiprināto un apmaksāto ELFLA 2023-2027 projektu skaits un finansējums, milj. €\*

Kods	Pasākums	Iesniegtie projekti		Apstiprinātie projekti**		Apmaksātie projekti**	
		Skaitis	Publiskais fin.	Skaitis	Publiskais fin.	Skaitis	Publiskais fin.
<b>COLA 05</b>	Atbalsts ieguldījumiem mazajās lauku saimniecībās	328	5,9	204	3,6		
<b>COLA 06</b>	Atbalsts gados jauniem lauksaimniekiem uzņēmējdarbības uzsākšanai	297	11,7	175	7,0	12	0,3
<b>COLA 19</b>	VRG darbības nodrošināšana, iedzīvināšanas pārvaldība	21	5,4	21	5,4	19	0,7

<b>SOLA 17</b>	Riska pārvaldība (t.sk. Top-up finansējums no budžeta programmas 21.01.)	2 318	11,3	2 240	10,8	2 240	10,7
<b>Kopā</b>		<b>2 964</b>	<b>34,3</b>	<b>2 640</b>	<b>26,7</b>	<b>2 271</b>	<b>11,7</b>

Turpina darboties **“Tehnikas un iekārtu katalogs”**, ko izstrādājusi ZM sadarbībā ar Latvijas Lauku konsultāciju un izglītības centru, Tehnikas tirgotāju asociāciju un Dienestu, lai atvieglotu atbalsta saņēmējiem iepirkumu procesu tehnikas un iekārtu iegādei, līdz ar to samazinātu iespējamo atbalsta saņēmēju pārmaksas risku. Tehnikas un iekārtu katalogs ir pieejams Dienesta EPS. Kataloga mērķis – samazināt lauksaimnieku patērēto laiku projekta pieteikuma aizpildīšanai, kā arī atvieglot atbilstošās tehnikas un

iekārtas izvēli iecerētā projekta īstenošanai, samazināt kļūdu rašanās iespējas izmaksu pamatojošās projekta dokumentācijas sagatavošanā un pārbaudē. Papildus tiek ieviesti jauni pasākumi ar atsauci uz kataloga izmantošanu, piemēram, “Atbalsts ieguldījumiem mazajās lauku saimniecībās”, “Atbalsts ieguldījumiem pārstrāde”. Uz šo brīdi kopā visos gados apstiprināti ir **11 959 piedāvājumi**, t.sk. 2023. gadā ir apstiprināti **2 272** kataloga piedāvājumi.

### **Atbalstītie projekti inovāciju radīšanai:**

- ✓ Agroresursu un ekonomikas institūts kopā ar partneriem īstenojis projektu "Progresīva zemkopības sistēma kā pamats vidi saudzējošai un efektīvai Latvijas augkopībai" ar mērķi iegūt kompleksos pētījumos un novērojumos balstītas zināšanas par augsnes apstrādes veida, augu maiņas un uztvērējaugu izmantošanas savstarpējo mijiedarbību dažādu augsnes agroķīmisko īpašību un agroklimatisko apstākļu ietekmē.
- ✓ SIA KEEFA kopā ar partneriem īstenojuši projektu "Inovatīvas ārstnieciskas pārtikas izstrāde malnutrīcijas/disfāģijas

- slimniekiem, radot jaunu, nacionāli nozīmīgu produktu ar augstu pievienoto vērtību" ar mērķi izstrādāt malnutrīcijas/disfāģijas pacientiem domātus inovatīvus pieejamus ārstnieciskās pārtikas produktu (-us), kuru ražošana ir balstīta uz Latvijas zinātnieku veiktajiem pētījumiem, Latvijā izaudzētām lauksaimniecības produkcijas izejvielām, vietējo produkcijas pārstrādi un gatavā produkta ražošanu.
- ✓ Latvija Biozinātņu un tehnoloģiju universitāte kopā ar partneriem īstenojusi projektu "Latvijas vietējo govju ģenētiskā fonda saglabāšana un lokālajiem

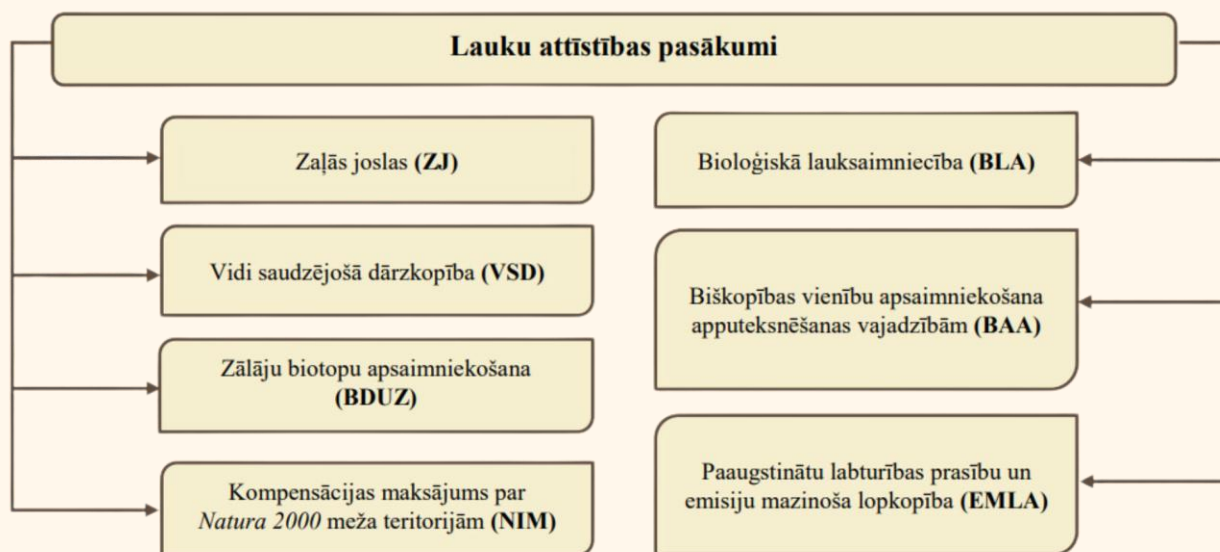
- apstākļiem piemērotu citu šķirņu indivīdu pavairošana izmantojot oocītu aspirāciju” ar mērķi saglabāt Latvijas vietējo govju ģenētiskā fondu un lokālajiem apstākļiem piemērotu citu šķirņu indivīdu pavairošana, izmantojot oocītu aspirāciju.
- ✓ Latvijas augļkopju asociācija kopā ar partneriem īstenojusi projektu "Inovātīvi, ekonomiski pamatoti risinājumi ābeļu un aveņu ražošanas efektivitātes un augļu kvalitātes paaugstināšanai" ar mērķi, apvienojot plašu augļkopības ekspertu un nozares uzņēmumu loku, izstrādāt ekonomiski pamatotus inovatīvus, videi draudzīgus risinājumus ābeļu un aveņu audzēšanas un ražas vākšanas izmaksu samazināšanai un augļu kvalitātes uzlabošanai svaigam patēriņam un pārstrādei. Projekta īstenošanas rezultātā pirmo reizi Latvijā komercaugļkopjiem un pārstrādes uzņēmumiem tiek piedāvāti tehnoloģiskie risinājumi ābeļu un aveņu audzēšanai, kā arī ražas vākšanas mehānizācijai un izmaksu mazināšanai, tā paaugstinot ražošanas produktivitāti.
  - ✓ Latvija Biozinātņu un tehnoloģiju universitāte kopā ar partneriem īstenojusi projektu "Jaunas tehnoloģijas izstrāde augu mēslošanas līdzekļu ražošanai no biogāzes ražotnes fermentācijas atliekām - digestāta un šķeldas koģenerācijas atliekām - koksnes pelniem" ar mērķi izstrādāt jaunas tehnoloģijas, lai ražotu augsnes auglību uzlabojošus produktus (mēslošanas līdzekļus) ar augstu pievienoto vērtību no ražošanas blakusproduktiem – digestātiem un koksnes pelniem.
  - ✓ Latvija Biozinātņu un tehnoloģiju universitāte kopā ar partneriem īstenojusi projektu "Inovatīvas dehidratācijas tehnoloģijas pielietojuma izpēte sapropeļa ieguvē, uz sapropeļa bāzes veidotu produktu izmantošanas iespējas augkopībā un lopkopībā" ar mērķi izpētīt un izstrādāt energoefektīvas un ekonomiski pamatotas sapropeļa ieguves (dehidratēšanas) tehnoloģijas Latvijas apstākļos un izvērtēt sapropeļa kā bioloģiski aktīvas piedevas un augsnes mēslošanas līdzekļa izmantošanas piemērotību lauksaimniecības nozarē.
  - ✓ Rīgas Tehniskā universitāte kopā ar partneriem īstenojusi projektu "Inovatīvu risinājumu izpēte un jaunu metožu izstrāde efektivitātes un kvalitātes veicināšanai Latvijas siltumnīcu sektorā" ar mērķi izstrādāt efektīvus un Latvijas apstākļiem atbilstošus siltumnīcas iekārtu vadības un procesa analīzes algoritmus, izmantojot jaunākos siltumnīcu tehnoloģiju risinājumus (IoT sensoru sistēmas, apgaismes sistēmas, u.c.), novērtējot to ietekmi uz savstarpēji saistītajiem procesiem siltumnīcās.



**Lauksaimniecības un lauku attīstības departamenta direktore Iveta Oša:** "Katru gadu meklējam risinājumus, lai investīciju pasākumos pieteikumus izskatītu ātrāk, klientiem būtu ērtāk iesniedzama nepieciešamā informācija. Pieteikuma formās neprasām informāciju, ko varam saņemt no citām sistēmām, piemēram, no Valsts ieņēmumu dienesta datiem. Uzticamies mūsu klientiem! Ja līdz šim saimniecība ir veiksmīgi īstenojusi projektus un vēlas turpināt savu izaugsmi, īstenojot vēl kādu pasākumu, ticam, ka arī tas izdosies un mērķi tiks sasniegti. Prieks, ka lauksaimnieki ne tikai īsteno projektus savu saimniecību izaugsmei, bet iesaistās arī inovāciju projektu īstenošanā, saredzot iespēju rast jaunus, efektīvus risinājumus, kas der gan pašiem, gan arī citiem saimniekiem."

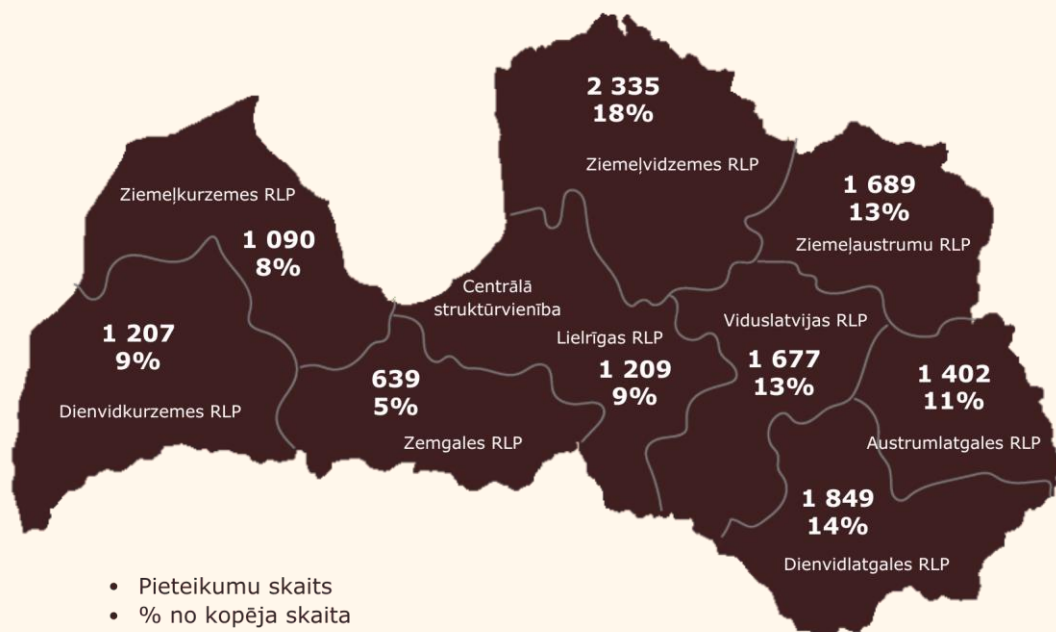
## ELFLA platību veida maksājumi vides un lauku ainavas uzlabošanas pasākumiem

2023. gadā Lauku attīstības programmas pasākumi:



## ELFLA platību veida maksājumu – vides un lauku ainavas uzlabošanas pasākumu iesniegumu skaits un procentuālais RLP sadalījums

No kopumā saņemtajiem **53 350 Vienotajiem iesniegumiem**, uz kādu no ELFLA pasākumiem bija pieteikušies **13 106**. Visvairāk ELFLA platību maksājumu iesniegumus iesniedza **Ziemeļvidzemes RLP – 18%**, **Dienvidlatgales RLP – 14%**, **Ziemeļaustrumu un Viduslatvijas RLP – 13%**.



## ELFLA platību veida maksājumu – vides un lauku ainavas uzlabošanas pasākumu rezultatīvie rādītāji

	LAP	Atbalsta pretendentu skaits 2023.gadā	Noteiktā platība, tūkst. ha 2023.gadā	Izmaksātais atbalsta apjoms, milj. EUR	
				2022.gada pieteikumi	2023.gada pieteikumi
ELFLA 2014-2020	BDUZ	n/a	n/a	0.3	n/a
	IDIV	n/a	n/a	0.02	n/a
	RLZP	n/a	n/a	7.0	n/a
	SVIN	n/a	n/a	0	n/a
	BLAJ	n/a	n/a	0.1	n/a
	BLAJ_B	n/a	n/a	0.00	n/a
	BLAV	n/a	n/a	0.3	n/a
	BLAV_B	n/a	n/a	0.04	n/a
	BLA kopā	n/a	n/a	0.44	n/a
	NIM	3327	51.2	4.7	maksā 2024.g.
ELFLA 2021-2027	ZJ	933	3.1	n/a	maksā 2024.g.
	VSD	391	5.7	n/a	0.9

	BDUZ23	6078	44.2	n/a	maksā 2024.g.
	BLA23	3613	295.8	n/a	17.4
	EMLA	558	n/a	n/a	maksā 2024.g.
	BAA	716	n/a	n/a	maksā 2024.g.

Detalizēta informācija par ELFLA 2014-2020 ieviešanas gaitu un sasniegtajiem rezultātiem ir pieejama ZM tīmekļvietnē [www.zm.gov.lv](http://www.zm.gov.lv).

**Budžeta apakšprogrammas "Tehniskā palīdzība Eiropas Lauksaimniecības fonda lauku attīstībai (ELFLA) apgūšanai (2014-2020)"** mērķis ir nodrošināt ELFLA Tehniskās palīdzības pasākumu īstenošanu 2014.-2020. gada plānošanas periodā. 2023. gadā veikti izdevumi, kas saistīti ar iestādes darbības uzturēšanas izdevumiem un kapitālajiem izdevumiem valsts deleģēto funkciju izpildes nodrošināšanai. 2023. gadā izdevumu

apjoms sasniedza 6 miljonus eiro (skat. 2. pielikumu).

**Budžeta apakšprogrammas "Atmaksas valsts pamatbudžetā par ELFLA finansējumu (2014-2020)"** mērķis ir nodrošināt atmaksas veikšanu valsts pamatbudžetā 2014.-2020. gada plānošanas periodā. ES un valsts budžeta finansējuma pārskaitīšana valsts budžeta ieņēmumos jānodrošina, ja atbalsta saņēmējs pirms tam ir saņēmis valsts budžeta finansējumu projekta īstenošanai. 2023. gadā tika nodrošināta ELFLA finansējuma atmaksa valsts pamatbudžetā par summu **15,7 miljoni eiro** (skat. 2. pielikumu).

### **Budžeta programma "Eiropas Jūrlietu un zivsaimniecības fonda (EJZF) un Eiropas Jūrlietu, zvejniecības un akvakultūras fonda (EJZAF) projektu un pasākumu īstenošana"**

Šajās budžeta programmās Dienests ir iesaistīts četrus budžeta apakšprogrammu īstenošanā:

- ✓ "Maksājumu iestādes izdevumi EJZF projektu un pasākumu īstenošanai (2014-2020)";
- ✓ "Maksājumu iestādes izdevumi EJZAF projektu un pasākumu īstenošanai (2021-2027)";
- ✓ "Tehniskā palīdzība EJZAF ieviešanai (2021-2027)";

- ✓ "Atmaksas valsts pamatbudžetā par EJZF finansējumu (2014-2020)".

Apakšprogrammas "Maksājumu iestādes izdevumi EJZF projektu un pasākumu īstenošanai (2014-2020)" mērķis ir:

- ✓ veicināt vides ziņā ilgtspējīgu, resursu ziņā efektīvu, inovatīvu, konkurētspējīgu un uz zināšanām balstītu zvejniecību un akvakultūru;



- ✓ sekmēt Kopējās zivsaimniecības politikas īstenošanu;
- ✓ palielināt nodarbinātību un teritoriālo kohēziju;
- ✓ veicināt tirdzniecību un apstrādi;
- ✓ sekmēt Integrētas jūrniecības politikas īstenošanu.

2023. gadā tika izmaksāti aptuveni **37.3 miljoni eiro**, kas ir par aptuveni 17.3 miljoniem eiro vairāk nekā iepriekšējā gadā (skat. 2.pielikumu). Tika **izsludinātas 9 projektu kārtas**, kopā **iesniegti 87 projektu pieteikumi** par kopējo publiskā finansējuma summu **6 miljoni eiro**, savukārt **apstiprināti 85 projekti par 8 miljoniem eiro**. EJZF ietvaros 2023.

gadā tika kopa apmaksāti 192 projekti par kopējo publiskā finansējuma summu **37.3 miljoni eiro**.

Pasākumā "Sabiedrības virzītas vietējās attīstības stratēģiju īstenošana" 6 VRG turpina īstenot savas stratēģijas. Kopumā VRG izsludināja 8 projektu pieņemšanas kārtas. Pasākumā "Sadarbības pasākumi" tika izsludināta 1 projektu kārtā.

## 2023. gadā iesniegto, apstiprināto un apmaksāto EJZF 2014-2020 projektu skaits un finansējums, milj. €

Pasākums	Iesniegtie projekti		Apstiprinātie projekti*		Apmaksātie projekti*	
	Skaits	Publiskais fin.	Skaits	Publiskais fin.	Skaits	Publiskais fin.
F011.01 - Inovācija					4	2,7
F011.22 - Pievienotā vērtība, produktu kvalitāte un nevēlamas nozvejas izmantošana					1	0,1
F011.23 - Zvejas ostas un izkraušanas vietas					6	4,5
F022.01 - Inovācija					2	3,9
F022.02 - Produktīvi ieguldījumi akvakultūrā					1	0,0
F022.10 - Akvakultūra, kas nodrošina vides pakalpojumus					18	0,4
F036.01 - Kontrole un izpilde					5	0,6
F043.02 - Sabiedrības virzītas vietējās attīstības stratēģiju īstenošana	24	0,9	35	1,4	88	5,8

F043.04 - Starpteritoriālā un starpvalstu sadarbība	2	0,1	1	0,0	3	0,1
F054.02U - Uzglabāšanas atbalsts (Ukraina)	11	1,7	8	1,3	8	1,3
F054.03 - Tirdzniecības pasākumi	4	0,9	8	1,8	11	1,5
F054.03U - Tirdzniecības pasākumi – papildu izmaksu daļēja kompensēšana (Ukraina)	46	2,1	22	1,1	22	1,1
F054.04 - Zvejas un akvakultūras produktu apstrāde			11	2,8	22	15,9
F068.03 - Zināšanu uzlabošana jūras vides stāvokļa jomā					1	0,3
<b>Kopā:</b>	<b>87</b>	<b>6</b>	<b>85</b>	<b>8</b>	<b>192</b>	<b>38,2</b>

\* Neieskaitot pārejošās saistības no iepriekšējiem plānošanas periodiem

\*\* Ņemot vērā iepriekšējos gados iesniegtos projektus

Detalizēta informācija par EJZF 2014-2020 ieviešanas gaitu un sasniegtajiem rezultātiem ir pieejama ZM tīmekļvietnē [www.zm.gov.lv](http://www.zm.gov.lv).

**Apakšprogrammas "Maksājumu iestādes izdevumi EJZAF projektu un pasākumu īstenošanai (2021-2027)"** mērķis ir konkurētspējīga zivsaimniecības nozare un ilgtspējīgi ūdens dzīvie resursi veselīgas un drošas pārtikas un kvalitatīvas un ilgtspējīgas dzīves vides nodrošināšanai. Trīs galvenie stratēģiskie virzieni:

- ✓ konkurētspēja, inovācijas un zināšanas;
- ✓ vides ilgtspēja un biodaudzveidība;
- ✓ ilgtspējīga zilā ekonomika piekrastes zivsaimniecības kopienās.

2023. gadā tika izmaksāti aptuveni **8,5 miljoni eiro** (skat. 2.pielikumu). 2023.

gadā aktīvi turpinājās EJZAF jaunā plānošanas perioda 2021-2027 ieviešana - **izsludinātas 22 projektu kārtas**. Kopā tika **iesniegti 255 projektu pieteikumi** par kopējo publiskā finansējuma summu **44,3 miljoni eiro**, savukārt tika **apstiprināts 235 projekts** par **26,5 miljoniem eiro**. EJZAF ietvaros 2023. gadā apmaksāts **232 projekti** par kopējo publiskā finansējuma summu **8,5 miljoni eiro**. 2023. gadā Dienests aktīvi piešķīra atbalstu papildus izmaksu daļējai kompensēšanai (apstiprināti 78 projekti), atbalstu - Aizsargājamo jūras zidītāju radīto zaudējumu segšanai (apstiprināti 62 projekti), kā arī atbalstu akvakultūras uzņēmumiem, kas nodrošina vides pakalpojumus. Detalizēta informācija par EJZAF 2021-2027 ieviešanas gaitu un sasniegtajiem rezultātiem ir skatāma ZM tīmekļvietnē [www.zm.gov.lv](http://www.zm.gov.lv).

**2023. gadā iesniegto, apstiprināto un apmaksāto EJZAF 2021-2027 projektu skaits un finansējums, milj. €**

Pasākums	Iesniegtie projekti		Apstiprinātie projekti*		Apmaksātie projekti*	
	Skaits	Publiskais fin.	Skaits	Publiskais fin.	Skaits	Publiskais fin.
U10201 - Inovācija, pilotprojekti, sadarbība ar zinātni zvejniecībā	4	0,9				
U10202 - Resursu efektivitāte un pievienotās vērtības radīšana zvejas produktiem	3	5,0	3	5,0	2	0,5
U10203 - Zvejas kuģa pirmā iegāde	3	1,9	1	1,2		
U10204 - Atbalsts zvejniekiem piekrastes zvejā	47	1,2	38	1,0	35	0,8
U10106 - Aizsargājamo jūras zīdītāju radīto zaudējumu segšana	67	0,2	63	0,2	63	0,2
U10510 - Galīga zvejas darbību pārtraukšana	4	2,3				
U11111 - Datu vākšana un apstrāde zivsaimniecības pārvaldības un zinātniskiem mērķiem	1	2,3	1	2,3	1	2,1
U11012 - Kontrole un noteikumu izpilde	3	2,3	3	2,3		
U20113 - Akvakultūra, kas nodrošina vides pakalpojumus	29	8,4	24	6,8	24	0,4
U20214 - Inovācija, pilotprojekti, sadarbība ar zinātni un zināšanu pārnese akvakultūrā	4	0,9	1	0,1		
U20216 - Investīcijas akvakultūrā	14	10,7	4	0,5		
U20217 - Atzītu ražotāju organizāciju plānu īstenošana	3	0,1	5	0,2	5	0,2
U20218 - Tirdzniecības veicināšanas pasākumi	1	1,8	1	1,8	1	0,7
U20219 - Investīcijas zvejas un akvakultūras produktu apstrādē	10	2,7	2	0,4		

U20220 - Kompensācijas zivsaimniecībā ārkārtas gadījumos	57	1,7	78	2,7	91	3,2
U31322 - Atbalsts SVVA stratēģiju sagatavošanai			6	0,1	6	0,1
U31523 - VRG administrēšanas pasākumi	5	1,9	5	1,9	4	0,2
<b>Kopā:</b>	<b>255</b>	<b>44,3</b>	<b>235</b>	<b>26,5</b>	<b>232</b>	<b>8,5</b>



**Zivsaimniecības un valsts atbalsta departamenta direktors Rinalds Vācers:** "2023. gads zivsaimniecības nozarei ir veiksmīgs – pilnībā uzsākta jaunā plānošanas perioda finansējuma apguve. Pieņēmām projektu pieteikumus lielākajos investīciju pasākumos nozarē, zivsaimnieku interese un aktivitāte ir liela. Vienlaikus arī tiek īstenoti apjomīgi investīciju pasākumi no iepriekšējā plānošanas perioda, piemēram, SIA "Sudrablīnis", SIA "Syfod" projekti. Vēlos izcelt piekrastes zvejnieku darbu, viņi pēdējos gados ir aktīvi, saredz sava vērtīgā darba jēgu, domā par nākotni un inovācijām, zvejas rīkiem. Prieks, ka varam sniegt arī viņiem atbalstu."

**Apakšprogrammas "Tehniskā palīdzība EJZAF ieviešanai (2021-2027)"** mērķis ir nodrošināt EJZAF Tehniskās palīdzības pasākumu īstenošanu, atbalstot Programmas zivsaimniecības attīstībai 2021.-2027. gadam efektīvu un drošu vadību, ieviešanu, uzraudzību, izvērtēšanu un kontroli, kā arī vietējo zivsaimniecības grupu sadarbības tīkla izveidošanu. 2023. gadā izdevumu apjoms sasniedza aptuveni **0.53 miljonus eiro** (skat. 2. pielikumu). Programmas ietvaros veikti izdevumi, kuri saistīti ar iestādes darbības uzturēšanas izdevumiem un kapitālajiem

izdevumiem valsts deleģēto funkciju izpildes nodrošināšanai.

**Apakšprogrammas "Atmaksas valsts pamatbudžetā par EJZF finansējumu (2014-2020)"** mērķis ir nodrošināt atmaksas veikšanu valsts pamatbudžetā 2014.-2020. gada plānošanas periodā. ES un valsts budžeta finansējuma pārskaitīšana valsts budžeta ieņēmumos jānodrošina, ja pretendents pirms tam ir saņēmis valsts budžeta finansējumu projekta īstenošanai. 2023. gadā tika veikta atmaksa valsts pamatbudžetā par summu aptuveni **0,6 miljonu eiro apmērā** (skat. 2.pielikumu).

## **Budžeta programma "Eiropas Kopienas iniciatīvas projektu un pasākumu īstenošana"**

Šajā budžeta programmā Dienests ir iesaistīts vienas budžeta apakšprogrammas īstenošanā:

- ✓ "Eiropas Kopienas iniciatīvas projekti".

**Apakšprogrammas "Eiropas Kopienas iniciatīvas projekti"** mērķis ir realizēt Granta projektu "Metodoloģijas izstrāde statistiskas datu par zālāju apsaimniekošanu

ieguves un Statistiskā lauku saimniecību reģistra modernizācijai", lai nodrošinātu statistiku par zālāju platību apsaimniekošanu atbilstoši Eiropas Parlamenta un Padomes Regulas projekta par statistiku par lauksaimniecības ielaidi un izlaidi prasībām. Pētījums ir pabeigts 2023. gadā un izdevumu apjoms sasniedza **0.013 miljonus eiro**.

## **Darbības virziens „Dabas resursu ilgtspējības saglabāšana”**

### **Budžeta programma "Meža resursu ilgtspējības saglabāšana"**

#### **Darbības virziens „Dabas resursu ilgtspējības saglabāšana”**

**Apakšprogrammas "Valsts atbalsta pasākumi meža nozarē"** mērķis ir atbalstīt meža ilglaicīgo funkciju stabilizāciju un meža nozares attīstību. 2023. gadā veicināta meža un medību nozares attīstība, izmaksājot aptuveni 1.7 miljoni eiro (skat. 2.pielikumu). Lai 2023. gadā sasniegtu **Meža attīstības fonda** mērķi, tika apstiprināti un īstenoti 47 projekti (skat. 1.pielikumu):

- ✓ 7 meža nozares atbalsta un attīstības, sabiedrības informēšanas un izglītošanas projektus;
- ✓ 8 meža nozares prioritārās jomas zinātniskās izpētes projektus;
- ✓ 32 projektus mērķprogrammās.

2023.gadā tika piešķirts papildus finansējums valsts budžetā, atbalstam meža nozarei, sekojošās mērķprogrammās:

- ✓ meža nozares profesionālās un augstākās izglītības attīstībai;
- ✓ meža nozares attīstībai nepieciešamajiem zinātniskajiem pētījumiem;
- ✓ sabiedrības informēšanas pasākumiem un meža īpašnieku izglītošanas un apmācības programmām;
- ✓ skolu jaunatnes un interešu pulciņu izglītības pasākumiem un programmām.

Lai attīstītu medību saimniecību, ir izveidots **Medību saimniecības attīstības fonds**. Fonda turētājs ir ZM. Medību saimniecības attīstības fonda līdzekļi izmantojami medījamo dzīvnieku monitoringam un populāciju papildu aizsardzības pasākumiem, medījamo dzīvnieku un to populāciju zinātniskai izpētei, līdzdalībai starptautiskajās medību organizācijās, kā arī mednieku izglītošanai. 2023.

gadā tika īstenoti 17 Medību saimniecības attīstības fonda finansētie projekti (skat. 1.pielikumu).

## **Budžeta programma "Zivju resursu ilgtspējības saglabāšana"**

**Apakšprogrammas "Zivju fonds"** mērķis ir piesaistīt papildu finansējumu Zivju fondā, nodrošināt efektīvu valsts funkciju realizāciju zinātniskos pētījumos zivsaimniecībā, zivju resursu atražošanas un zivju aizsardzības pasākumos, kā arī vienlaikus veicināt vispārēju zivsaimniecības nozares attīstību Latvijā, it īpaši no zivsaimniecības atkarīgajos reģionos.

2023.gadā Zivju fonda pasākumos tika īstenoti 124 projekti par aptuveni 1,0

miljoniem eiro, kas ir par aptuveni par 0.1 miljonu eiro vairāk nekā iepriekšējā gadā. (skat. 1. un 2.pielikumu). Nav izpildīts plānotais īstenojamo projektu skaits, jo dažādu iemeslu dēļ (nelabvēlīgi meteoroloģiskie apstākļi, kuru dēļ zivju audzētāji nespēja izaudzēt plānoto zivju mazuļu skaitu u.c.) netika īstenoti 9 Zivju resursu pavairošanas un atražošanas pasākuma projekti, kurus bija apstiprinājusi Zivju fonda padome.

3

# Vadības un darbības uzlabošanas sistēmas



### 3. VADĪBAS UN DARBĪBAS UZLABOŠANAS SISTĒMAS

Dienesta **iekšējās kontroles sistēma** (turpmāk – IKS) nodrošina pastāvīgu, ekonomisku, efektīvu un lietderīgu iestādes darbību Dienesta mērķu sasniegšanai, kas izstrādāta pēc COSO modeļa parauga. Katru gadu tiek izvērtēta un pārskatīta Dienesta IKS, veicot ikgadējo Pārvaldības deklarācijas pašnovērtējumu un Maksājumu aģentūras izdevumu sertifikāciju. IKS mērķis ir nodrošināt Dienesta funkciju izpildi atbilstoši Latvijas un ES normatīvajos aktos noteiktajām Maksājumu iestādes akreditācijas prasībām, definēt Dienesta darbības pamatprincipus un struktūrvienību kompetences un atbildības sadalījumu.

Dienesta mērķis ir nodrošināt normatīvajos aktos noteikto funkciju izpildi atbilstoši akreditācijas prasībām un kritērijiem, t.sk., **nodrošinot trīs pamatfunkciju nodalīšanu** atsevišķai administratīvai struktūrvienībai:

- ✓ maksājumu apstiprināšana un kontrole;
- ✓ maksājumu izpilde;
- ✓ maksājumu iegrāmatošana.

Dienesta struktūrvienību vadītāji, nosakot funkciju sadali darbiniekiem, ir atbildīgi par akreditācijas kritēriju ievērošanu, it īpaši attiecībā uz pirmā un otrā līmeņa lēmumu pieņemšanas un virskontroļu veikšanas nodalīšanu. Dienesta organizatoriskā struktūra paredz skaidru pilnvaru un pienākumu sadali visos darbības līmeņos un trīs pamata funkciju nodalīšanu, tiek ievērots "četrus acu" princips. Dienesta vadība ir ieviesusi un īsteno virkni uzraudzības pasākumu, piemēram,

virskontroles, kā arī RLP darba uzraudzību. Notiek RLP darba metodiskā vadība, tiek organizētas apmācības un notiek informācijas aprīte. Dienesta informācijas sistēmā notiek datu apmaiņa ar citu iestāžu valsts reģistriem, piemēram VID, VMD, BVKB, UR, Lursoft u.c. Datu kvalitātes uzlabošanai apmaiņa ar citām iestādēm ir ļoti svarīga.

Visi pieteikumi tiešie maksājumiem tiek iesniegti elektroniski EPS, kas uzlabo datu kvalitāti un nodrošina ātrāku administrēšanas procesu. LAD IS nodrošina visu pieteikumu elektronisku administrēšanu. Tiešajos maksājumos ir izstrādāta brīdinājumu sistēma, veiktas dokumentālās pārbaudes, loģiskās kontroles, pārbaudes uz vietas, kā arī izmantoti Sentinel satelītattēli platību uzraudzībai. Notiek regulāra Lauku reģistra informācijas atjaunošana, īpašumtiesību pārbaude valsts oficiālajā reģistrā, kā arī ir publiski pieejama kartogrāfiskā informācija ar klientu deklarētajām kultūrām.

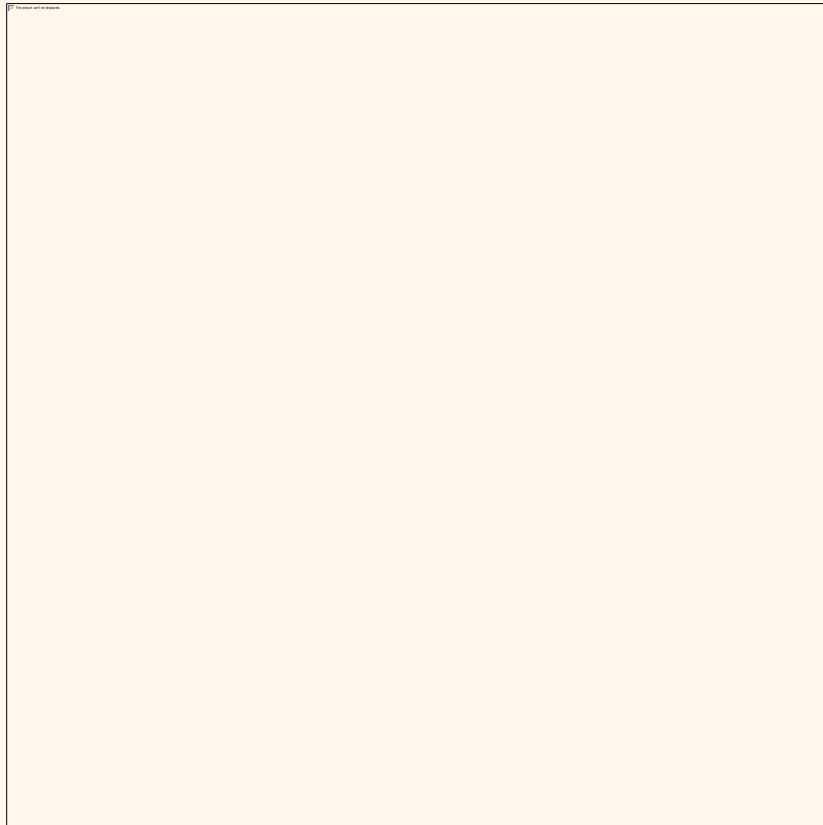
Investīciju projektu pieteikumu iesniegšana un administrēšana notiek elektroniski – pieteikumi tiek iesniegti EPS. LAD IS ir izveidotas elektroniskās kontroles lapas, lēmumi, maksājumu pieprasījumi, atskaites u.c. Tiek veiktas dokumentālās pārbaudes un loģiskās kontroles, kā arī pretendentu atbilstības pārbaudes un ārējo datu bāžu monitorings. Tiek izmantotas elektroniskās kontroles lapas, pārbaudes uz vietas un attālinātās pārbaudes, kā arī katram projektam tiek piešķirti riska punkti.



2023. gadā tika veikta pārsertifikācija un pagarināti divi ISO sertifikāti: „Kvalitātes pārvaldības sistēmas” ISO 9001 sertifikāts un „Informācijas tehnoloģija. Drošības paņēmieni. Informācijas drošības pārvaldības sistēmas” ISO 27001 sertifikāts. Pārskata periodā veikta integrētās vadības sistēmas (kvalitātes un informācijas drošības pārvaldības) un risku vadības sistēmas uzturēšana un pilnveidošana.

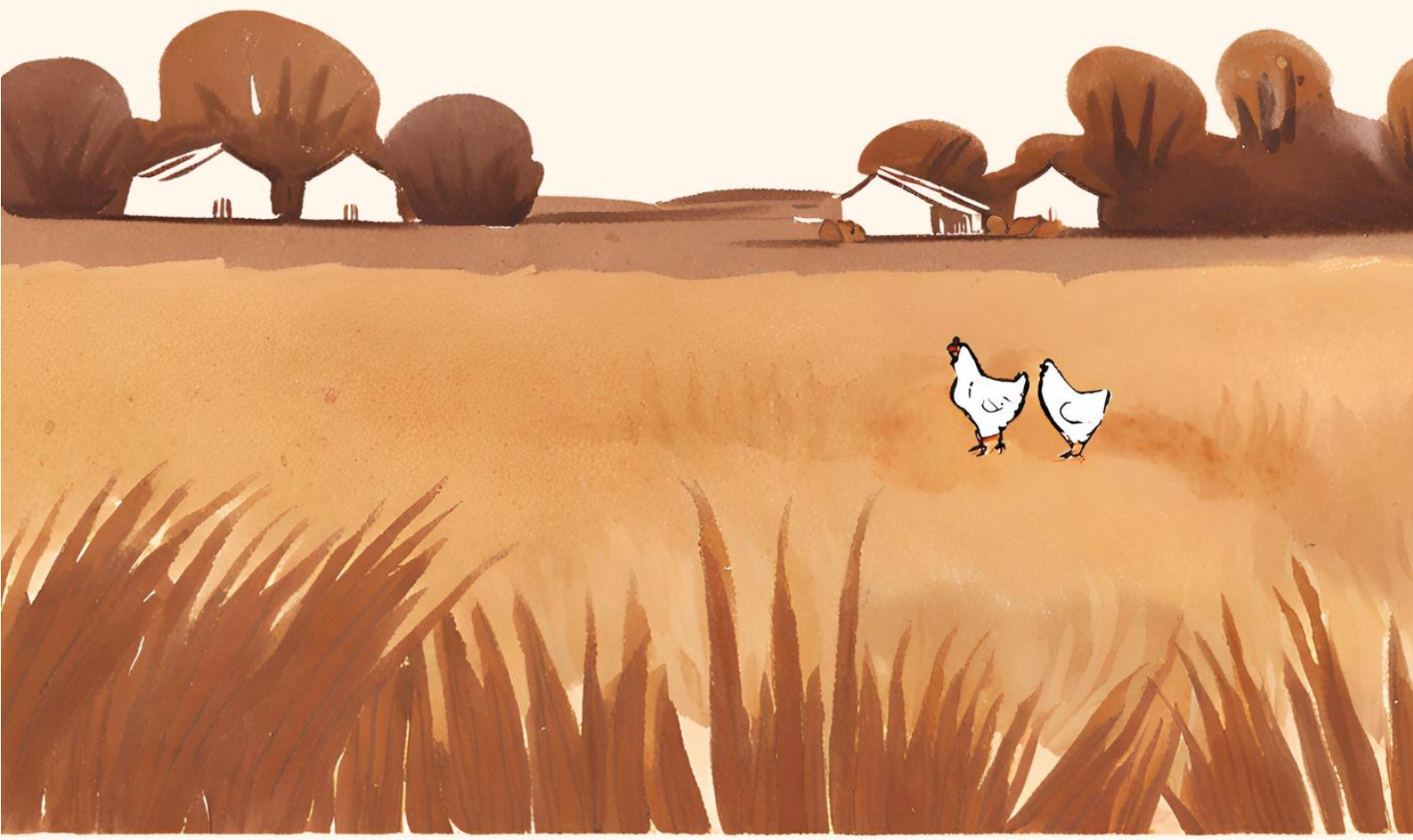
Risku pārvaldīšanai Dienestā ir izveidota un tiek pilnveidota

visaptveroša risku vadības sistēma, lai identificētu, novērtētu un vadītu nozīmīgākos Dienesta darbību un specifiskos riskus. 2023. gadā Dienesta darbībā būtiski riski bija saistīti ar ES fondu jaunā plānošanas perioda intervencu ieviešanu, budžeta pietiekamību Dienesta darbības nodrošināšanai, darbinieku noslodzi un darbu sezonalitāti. Iespējamie riski tika vadīti atbilstoši iekšējās kontroles sistēmas un risku vadības sistēmas definētajiem procesiem.



4

# Personāls



## 4. PERSONĀLS

Lielākā Dienesta vērtība ir **darbinieki**. Tā ir profesionāli spēcīga un uz attīstību orientēta komanda, lai īstenotu Dienesta misiju – veicināt Latvijas lauku attīstību, godprātīgi administrējot ES un valsts atbalsta finansējumu, ievērojot Dienesta definētās vērtības un nodrošinot mērķtiecīgu uzdevumu izpildi. Dienestā tiek īstenota personāla politika, kuras mērķis ir nodrošināt veiksmīgu procesu pārvaldību, kas attiecas uz darbu ar cilvēkresursiem (t.sk. plānošana, atlase, attīstība, apmācība, u.c.). Personāla politika darbojas atbilstoši akreditācijas kritērijiem.

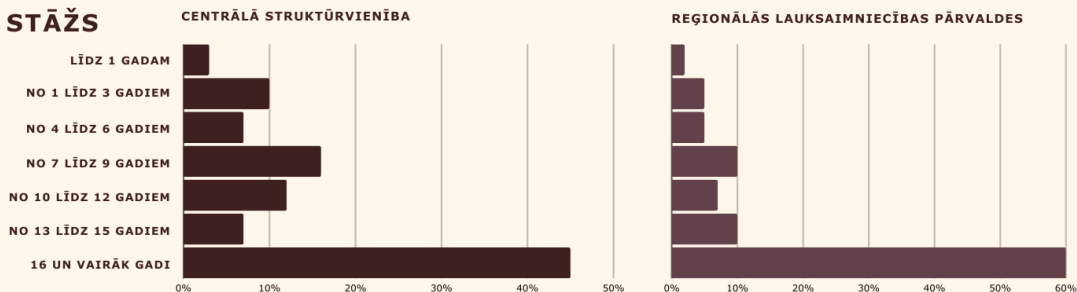
2023. gadā strukturālo izmaiņu rezultātā, salīdzinot ar 2022. gadu, amata vietu skaits Dienestā samazināts par 5 amata vietām, tādējādi uz 2023. gada 31. decembri Dienestā bija **669**

**amata vietas**. CS - 243 amata vietas, 426 amata vietas - RLP. Vidējais nodarbināto skaits 2023. gadā bija 612 darbinieki, no kuriem 58 darbinieki un 554 ierēdņi.

2023. gadā Dienestā darba vai valsts civildienesta attiecības uzsāka 34 nodarbinātie, bet pārtrauca 44 nodarbinātie. Tādējādi **personāla rotācijas koeficients ir 12,75 %**, personāla atjaunošanas koeficients – 5,56 % un personāla aiziešanas koeficients – 7,19 %.

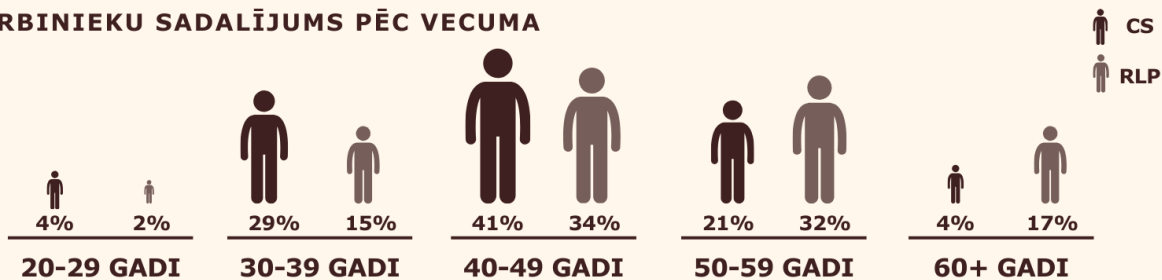
2023. gadā Dienestā strādāja 24% vīriešu un 76% sievietes. 2023. gadā lielākais nodarbināto īpatsvars gan CS, gan RLP bija ar darba stāžu 16 gadi un vairāk. Augstu ir vērtējams fakts, ka pieaug nodarbināto skaits, kas strādā Dienestā ilgāk par 9 gadiem.

### DARBA STĀŽS



Nemainīgi lielākais **nodarbināto skaita īpatsvars** 2023. gadā Dienestā bija vecuma grupā no 40 līdz 49 gadiem. Dienesta **lielāka vērtība ir profesionāls personāls**, 98% Dienesta nodarbināto ir augstākā izglītība.

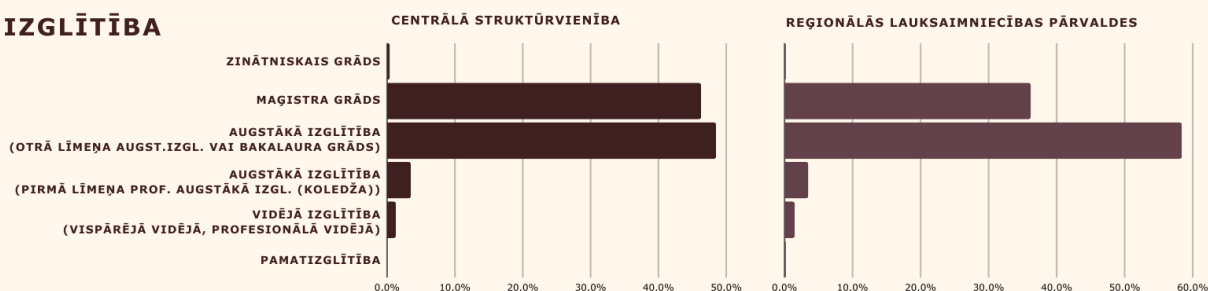
### DARBINIEKU SADALĪJUMS PĒC VECUMA



**Mācības** Dienestā tiek plānotas un organizētas pēc izstrādātā mācību plāna. Tas tiek sagatavots, ņemot vērā Dienesta gada aktualitātes, iestādes stratēģisko virzību, struktūrvienību funkcijas, izmaiņas normatīvajos aktos un ikgadējā darba izpildes novērtēšanā izteiktās mācību vajadzības. Profesionālo zināšanu paaugstināšanai un pilnveidošanai Dienests plāno un

organizē kopīgas mācības visiem nodarbinātajiem, kā arī pēc nepieciešamības nodrošina individuālās mācību iespējas. Nodarbinātie turpina savas zināšanas papildināt gan iekšējās, gan ārējās mācībās, tādējādi paplašinot savu kompetenci un profesionalitāti. Mācību pasākumi pārsvarā notiek attālinātā formātā.

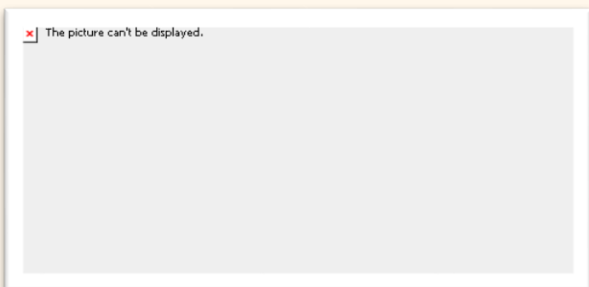
## IZGLĪTĪBA



**2023. gadā** Dienestā nodrošinātas iekšējās un ārējās mācības saskaņā ar mācību plānu, gan klātienē, gan attālināti. Ņemot vērā Dienesta gada aktualitātes, iestādes stratēģisko virzību un struktūrvienību funkcijas, kā arī normatīvo aktu izmaiņas un ikgadējās darba izpildes novērtējuma rezultātus, tiek plānotas mācības, kas atbilst profesionālo zināšanu paaugstināšanas un pilnveides vajadzībām. Dienests organizē kopīgas mācības visiem darbiniekiem, kā arī nodrošina individuālās mācību iespējas, lai veicinātu kompetences un profesionalitātes paplašināšanos.

Lai atgādinātu nodarbinātajiem pamatprincipus informācijas drošībā, profesionālajā ētikā un iespējamajos

riskos, kas ir jāņem vērā amata pienākumu veikšanā, tika organizētas apmācības, kurās liela uzmanība tika veltīta interešu konflikta, krāpniecības, korupcijas, ētikas, risku vadības un datu drošības tēmām: **Ievads risku pārvaldībā un tās ieviešanā, LAD speciālista uzvedības principi, ētika un etiķete, par ierobežotas pieejamības informācijas apstrādi, mācības sadarbībā ar KNAB** par interešu konflikta novēršanu, valsts amatpersonu profesionālā ētiku un **mācības sadarbībā ar CERT.LV** par informācijas drošību darba vietā jaunajiem darbiniekiem un darbiniekiem pēc ilgstošas attaisnotas prombūtnes. Papildus minētajam, tika veiktas iekšējās mācības, lai uzsvērtu **veselīgu darba vidi**, kā arī **par nodarbināto darba snieguma vērtējumu**. Rūpējoties par atbildīgu un rezultātu vērstu kolektīvu, nodarbinātajiem tika organizētas mācības **par efektīvu komandas darbu**.



Dienesta vadītājiem bija iespēja noklausīties mācības **“Mērķu, rezultātīvo un snieguma rādītāju noteikšana” un “Darbinieku izdegšana un izaugsme – viss vadītāju rokās”**.

Dienests pastāvīgi uztur e-mācību vidi, kurā tiek publicēti attālināto mācību materiāli, lai nodarbinātajiem būtu pieejami informatīvie resursi jebkurā laikā, nemeklējot tos ārpus iestādes vides.



**Personāla daļas vadītāja Sindija Dzene:** “Mūsu prioritāte ir mūsu darbinieki. Esam organizējuši dažādus pasākumus darbinieku profesionālajai izaugsmei, tās ir bijušas dažādas mācības gan par profesionālām tēmām, gan arī pašizaugsmei, piemēram, kā efektīvi plānot savu darbu un rast līdzsvaru ar privāto dzīvi. Mēs vienmēr izzinām mūsu darbinieku viedokli par dažādiem jautājumiem. Prieks, ka atsaucība, aizpildot anketas un izsakot priekšlikumus mūsu darba uzlabošanai, ir liela! Dienesta kolektīvu var vērtēt kā stabilu, mūsu darbinieki ir lojāli vietai, kurā viņi strādā. Aizvien vairāk domājam par to, kā veicināt darbinieku labsajūtu darbā, profesionālo izaugsmi. Novērtējam viņu paveikto kā lielu vērtību, ko katrs darbinieks sniedz Dienestam!”

5

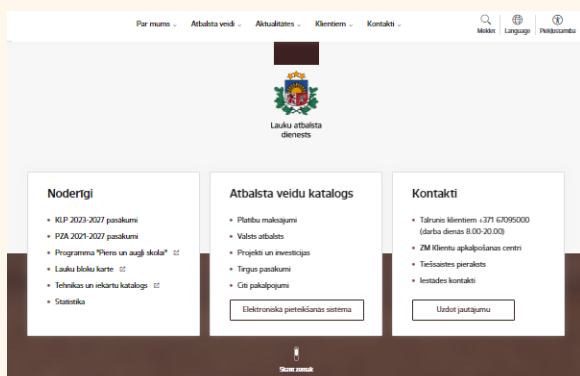
# Komunikācija ar sabiedrību



## 5.KOMUNIKĀCIJA AR SABIEDRĪBU

2023. gadā Dienests veica **daudzpusīgas sabiedrības informēšanas aktivitātes**, lai stāstītu par Dienesta darba aktualitātēm un izglītotu par Eiropas savienības fondu un valsts atbalsta saņemšanas nosacījumiem un iespējām.

Lai informācija būtu pieejama pēc iespējas lielākai sabiedrības daļai, Dienests lielu uzmanību pievērš **daudzveidīgu komunikācijas kanālu izmantošanai** komunikācijā: tīmekļvietnes, sociālie tīkli, sadarbība ar plašsaziņas līdzekļiem, Ziņnesis un citi.



Visa aktuālā informācija tiek sniegta Dienesta **tīmekļvietnē** [www.lad.gov.lv](http://www.lad.gov.lv). Skolu programmas aktuālā informācija publicēta mājaslapā [www.piensauglisskolai.lv](http://www.piensauglisskolai.lv), kā arī informācija par pieejamajiem pakalpojumiem publicēta Valsts pārvaldes pakalpojumu portālā [latvija.lv](http://latvija.lv) un [esfondi.lv](http://esfondi.lv).

Dienesta tīmekļvietne ir viens no galvenajiem informācijas avotiem klientiem, tāpēc Dienests tajā publicē daudzveidīgu informāciju. Skaitļi:

- ✓ lietotāji 2023. gadā kopā – 408 tūkstoši klientu;
- ✓ vidēji mēnesī – 34 000, vidēji dienā - 1 118 klientu;

- ✓ visvairāk klienti informāciju lapā skatījās 2023.gada 19.aprīlī – 7254.

Daudzveidīga informācija pieejama **sociālajos tīklos** X, Facebook, Vimeo, Youtube un LinkedIn. Skolu programmai konti pieejami arī Instagram un TikTok. 2023. gadā turpināja pieaugt sociālo tīklu lietotāju skaits, kā arī lietotāju iesaiste, piemēram, Dienesta sociālā tīkla kontam Facebook ir vairāk nekā 12 000 aktīvi sekotāji.

Lai par Dienesta darbu būtu informēta plašāka sabiedrība, norit veiksmīga **sadarbība ar plašsaziņas līdzekļiem** – tiek gatavotas preses relīzes, sniegtas intervijas, kā arī informācija pēc plašsaziņas līdzekļu pieprasījuma. Kopā 2023. gadā tika sagatavotas un publicētas 72 relīzes – gan par pieejamo ELFLA, EJZF, ELGF, valsts atbalstu, gan par citām dienesta aktivitātēm.

Lai veiksmīgāk informētu sabiedrību dažādos kanālos par Dienesta darba aktualitātēm, tiek gatavoti video, infografikas un citi uzskatāmi materiāli.

2023. gadā Dienests uzsāka ieviest **mākslīgā intelekta** iespējas komunikācijas pasākumos, piemēram, gatavot vizuālos materiālus, sociālo tīklu ziņas un citur.

Dienests veido arī labās pieredzes paraugus par tā klientu paveikto ar ELFLA un EJZF ieguldījumu.

Tiek sagatavots un nosūtīts arī **Dienesta informatīvais Ziņnesis** tā abonentiem, kurā apkopotas būtiskākās iknedēļas ziņas un nozīmīga informācija par termiņiem,

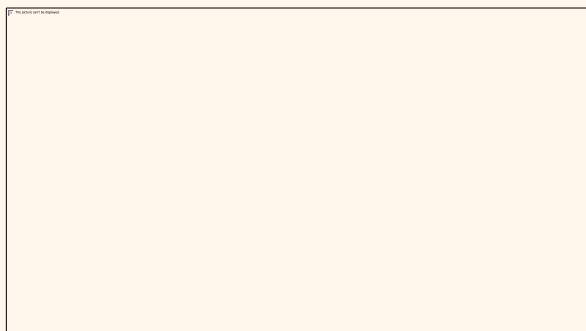
pasākumiem u.c. aktivitātēm. 2023. gadā kopumā abonentiem tika nosūtīts 21 LAD informatīvais Ziņnesis.



Dienestam ir ļoti svarīgs klientu viedoklis, lai uzlabotu savu darbu, padarītu e-pakalpojumus ērtākus saviem klientiem. Lai izzinātu klientu viedokli, katru gadu tiek veiktas klientu aptaujas, klientiem ir iespēja izteikt savu viedokli par saņemto pakalpojumu kvalitāti piecu punktu sistēmā EPS, dienests organizē lietojamības pētījumus, analizē sociālo tīklu un citus datus.

2023. gadā tika veikta **klientu aptauja internetā**, lai noskaidrotu klientu viedokli par Dienesta darbu pārskata periodā.

Neskatoties uz to, ka 2023. gadā stājās spēkā jaunā plānošanas perioda prasības, platību maksājumu saņemšanas nosacījumi ir ļoti sarežģīti, vairāk nekā 80% aptaujāto klientu pozitīvi vērtēja Dienesta darbu.



Aptaujas rezultāti publicēti Dienesta tīmekļvietnē [www.lad.gov.lv](http://www.lad.gov.lv) izvēlnē "Klientu aptauja".

Dienesta klienti ļoti pozitīvi vērtē organizētos **tiešsaistes vebinārus** klientiem, lai sniegtu aktuālo informāciju par aktuālajiem pasākumiem, piemēram, vebinārs par atbalsta pasākumu mazajiem lauksaimniekiem, par iespējām modernizācijai, vebinārs par platību maksājumu saņemšanas nosacījumiem un citi. Dienesta speciālisti aktīvi piedalījās arī citu sadarbības partneru organizētajos pasākumos, piemēram, Latvijas Lauku konsultāciju un izglītības centra (LLKC) semināros.

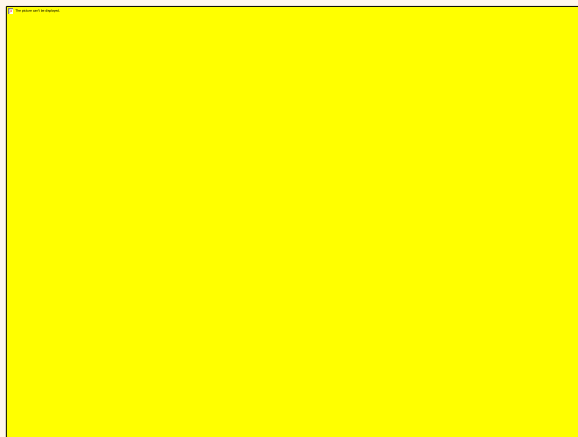
Organizētas 8 tikšanās ar **nevalstiskajām organizācijām** (piemēram, lauksaimnieku, VRG, mežsaimnieku, zivsaimnieku u.c.), lai pārrunātu aktuālos jautājumus un skaidrotu atbalsta saņemšanas nosacījumus.



2023. gadā veiksmīgi turpināta **starptautiskā sadarbība** ar citām maksājumu aģentūrām. Dienesta vadība piedalījās ES Maksājumu aģentūru direktoru konferencē, Panta Rhei konferencēs, notikušas tikšanās ar Lietuvas un Igaunijas maksājumu aģentūrām un citi sadarbības pasākumi. Organizēta un veiksmīgi noritējusi Baltijas valstu un Polijas



maksājumu aģentūru konference, tajā piedalījās delegācijas no Latvijas, Igaunijas, Lietuvas un Polijas maksājumu aģentūrām lai pārrunātu informāciju par aģentūru darbā aktuālajiem jautājumiem.



Dienests piedalās dažādos **pasākumos**: Vidzemes inovāciju dienā, izstādēs Rāmvā, festivālā LAMPA, Pasaules aršanas čempionātā. LAMPA Dienests prezentēja skolu

programmas "Piens un augļi skolai" mērķus un paveikto, Pasaules aršanas čempionātā tika veidota informējošas un izglītojošas aktivitātes visiem apmeklētājiem, piemēram, bērniem bija iespēja pētīt satelīta attēlus, braukt ar drona simulantu. Izstādēs Rāmvā Dienests regulāri piedalās ar informatīvo stendu, lai sniegtu izstādes apmeklētājiem informāciju par aktuālajiem atbalsta pasākumiem.

Klienti aktīvi izmanto **Dienesta mobilo lietotni**, tajā var sekot līdzi personīgajai aktuālajai informācijai. LAD mobilā lietotne arvien tiek papildināta ar jaunām funkcionalitātēm. Ieviesta jauna mobilās lietotnes funkcionalitāte - klienti var bez autorizācijas iesūtīt fotoattēlus.



**Stratēģiskās komunikācijas un klientu pārvaldības departamenta direktore Kristīne Ilgaža:** "Komunikācijā izmantojam pilna spektra kanālus un metodes, lai informētu mūsu klientus par aktuālo. 2023. gads bija izaicinājums gan Dienestam, gan klientiem – kopā strādājām, lai precīzi izprastu jaunus atbalsta saņemšanas nosacījumus. Lai arī darbs bija sarežģīts un apjomīgs, mums kopā izdevās to paveikt! Mēs lepojamies ar lauksaimnieku, zivsaimnieku un mežsaimnieku paveikto, tāpēc gatavojam arī pozitīvās pieredzes stāstus par sasniegtajiem mērķiem. Komunikācijā aktīvi ienāk inovatīvi risinājumi, arī mākslīgais intelekts, Dienests seko aktuālajam, bet vienlaikus neizmirstam pašu galveno – atbalstu mūsu klientiem, kad plānojam komunikācijas aktivitātes."

6

# 2024. gadā plānotie pasākumi



## 6. 2024. GADĀ PLĀNOTIE PASĀKUMI

### 2024. gadā galvenie plānotie pasākumi

- 1) **Turpināt administrēt un izmaksāt** pieejamo ES un valsts atbalsta finansējumu.
- 2) **Turpināt ieviest un administrēt jaunā ES plānošanas perioda pasākumus:**
  - a. EJZAF plānošanas perioda 2021-2027 pasākumu administrēšana;
  - b. KLP SP 2023-2027 pasākumu administrēšana.
- 3) Nodrošināt Kvalitātes vadības sistēmas sertifikāta **ISO 9001** un Informācijas drošības pārvaldības sistēmas sertifikāta **ISO 27001** uzturēšanu.
- 4) Pilnveidot **krāpšanas, korupcijas un interešu konflikta novēršanas un apkarošanas procesus** Dienestā.
- 5) Turpināt **Atveseļošanas fonda** pasākumu administrēšanu (ANM).
- 6) Sagatavot priekšlikumus **birokrātiskā sloga mazināšanai**, ieviest tos.
- 7) Pilnveidot platību uzraudzības (monitoringa) sistēmu.
- 8) Turpināt īstenot **inovatīvus un efektīvus digitālos un tehnoloģiskos risinājumus**, t. sk. izvērtēt mākslīgā intelekta izmantošanas iespējas dienesta aktivitāšu īstenošanā.
- 9) Popularizēt programmas **"Piens un augļi skolai"** norisi un sasniegtos rezultātus Latvijā.
- 10) Turpināt nodrošināt telefonisku atbalstu **klientu apkalpošanai ārpus darba laika** (no plkst. 8.00 līdz 20.00).
- 11) Turpināt nodrošināt klientiem, kuru saimniecībām ir mazas platības, iespēju **aizpildīt EPS Ģeotelpisko iesniegumu attālināti** mutvārdos pa tālruni.
- 12) **Attīstīt sadarbību** ar citām iestādēm un organizācijām datu apmaiņas jomā.
- 13) Turpināt izmantot **daudzveidīgus komunikāciju kanālus** saziņai un klientu informēšanai.
- 14) **Sadarboties ar ES dalībvalstu Maksājumu aģentūrām**, lai pilnveidotu atbalsta maksājumu administrēšanu atbilstoši labākajai praksei.
- 15) **Turpināt pilnveidot sadarbību** ar lauksaimnieku, zivsaimnieku un mežsaimnieku organizācijām, vietējām rīcību grupām, kā arī citām iestādēm un organizācijām, nodrošinot visiem vienādi saprotamu atbalsta administrēšanas sistēmas kārtību.
- 16) Turpināt **optimizēt darba telpas**, pilnveidot **attālinātā darba iespējas, optimizēt autotransporta izmantošanu**.
- 17) Turpināt īstenot **"zaļo domāšanu"** un resursu efektīvu un taupīgu izmantošanu Dienesta darbībā.
- 18) **Nodrošināt valsts pārvaldes modernizācijas plāna 2023.-2027.gadam ieviešanu**.

# Pielikumi



**1.pielikums**
**Programmu rezultatīvo rādītāju izpilde 2023. gadā**

Programma/apakšprogramma/rādītājs	Plānots	Faktiskā izpilde	% no plānotā
<b>21.00.00 Valsts atbalsts lauksaimniecības un lauku attīstībai, sabiedriskā finansējuma administrēšana un valsts uzraudzība lauksaimniecībā</b>			
<b>21.01.00 Valsts atbalsts lauksaimniecības un lauku attīstībai</b>			
1. Valsts atbalsts lauksaimniecībai			
1.1. Īstenoto atbalsta programmu skaits	15	15	100%
1.2. Apstiprināto pieteikumu skaits	39 400	26 963	68%
<b>21.02.00 Sabiedriskā finansējuma administrēšana un valsts uzraudzība lauksaimniecībā</b>			
<b>1. Izmaksāts un administrēts valsts un ES atbalsts</b>			
1.1. Viena izmaksāta ES atbalsta maksājuma eiro administrēšanas izmaksas eiro	0.03	0.03	100%
1.2. Viena izmaksātā valsts atbalsta maksājuma eiro administrēšanas izmaksas eiro	0.08	0.08	100%
<b>2. Atbalsta pieteikumu un iesniegumu administrēšana</b>			
2.1. ES atbalsta pieteikumu un iesniegumu skaits	163 100	166 324	102%
2.2. Valsts atbalsta pieteikumu un projektu iesniegumu skaits	40 000	30 678	77%
<b>3. Lauku atbalsta dienesta veiktās fiziskās kontroles</b>			
3.1. Veikto kontroļu īpatsvars %, no saimniecisko darbību veicējiem, kuri saņēmuši ES vai valsts atbalstu un pakļauti iespējamajām kontrolēm	6.5	5.8	89%
3.2. Kontroļu īpatsvars % kopējo kontroļu skaitā, kurās nav konstatētas neatbilstības normatīvo aktu prasībām	70.0	52.6	75%
<b>24.00.00 Meža resursu ilgtspējības saglabāšana</b>			
<b>24.02.00 Valsts atbalsta pasākumi meža nozarē</b>			
<b>1. Meža nozares attīstības veicināšana</b>			

1.1. Meža attīstības fonda finansēto projektu skaits	69	49	71%
<b>2. Medību saimniecības attīstības veicināšana</b>			
2.1. Medību saimniecības attīstības fonda finansēto projektu skaits	20	17	85%
<b>25.00.00 Zivju resursu ilgtspējības saglabāšana</b>			
<b>25.02.00 Zivju fonds</b>			
<b>1. Nodrošināts atbalsts zivju resursu ilgtspējīgai izmantošanai un to bioloģiskās daudzveidības saglabāšanai</b>			
1.1. Ar Zivju fonda atbalstu īstenoto projektu skaits	130	124	95%

## 2.pielikums

### Valsts budžeta finansējums un tā izlietojums, €

Nr.p.k.	Finansiālie rādītāji	Iepriekšējā gadā (faktiskā izpilde)	Pārskata gadā	
			apstiprināts likumā	faktiskā izpilde
<b>Programma "Valsts atbalsts lauksaimniecības un lauku attīstībai, sabiedriskā finansējuma administrēšana un valsts uzraudzība lauksaimniecībā"</b>				
<b>Apakšprogramma "Valsts atbalsts lauksaimniecības un lauku attīstībai "</b>				
<b>1</b>	<b>Finanšu resursi izdevumu segšanai (kopā)</b>	<b>36 458 758</b>	<b>55 930 616</b>	<b>55 906 619</b>
1.1.	dotācijas	36 458 758	55 930 616	55 906 619
1.2.	maksas pakalpojumi un citi pašu ieņēmumi		0	
<b>2</b>	<b>Izdevumi (kopā)</b>	<b>36 458 758</b>	<b>55 930 616</b>	<b>55 906 619</b>
2.1.	uzturēšanas izdevumi (kopā)	34 985 063	51 054 450	51 030 453
2.1.3.	subsīdijas, dotācijas un sociālie pabalsti	33 963 505	46 696 649	46 696 649
2.1.5.	uzturēšanas izdevumu transferti	1 021 558	4 357 801	4 333 804
2.2.	kapitālo izdevumu transferti	1 473 695	4 876 166	4 876 166

<b>Apakšprogramma "Sabiedriskā finansējuma administrēšana un valsts uzraudzība lauksaimniecībā"</b>				
<b>1</b>	<b>Finanšu resursi izdevumu segšanai (kopā)</b>	<b>14 130 639</b>	<b>13 799 349</b>	<b>13 818 240</b>
1.1.	dotācijas	14 105 141	13 762 349	13 762 349
1.2.	maksas pakalpojumi un citi pašu ieņēmumi	25 498	37 000	55 891
<b>2</b>	<b>Izdevumi (kopā)</b>	<b>14 129 934</b>	<b>14 304 935</b>	<b>14 304 935</b>
2.1.	uzturēšanas izdevumi (kopā)	13 229 328	14 082 012	14 082 012
2.1.1.	kārtējie izdevumi	13 229 328	14 082 012	14 082 012
2.2.	kapitālie izdevumi	900 606	222 923	222 923
<b>Programma "Meža resursu ilgtspējības saglabāšana"</b>				
<b>Apakšprogramma "Valsts atbalsta pasākumi meža nozarē"</b>				
<b>1</b>	<b>Finanšu resursi izdevumu segšanai (kopā)</b>	<b>378 498</b>	<b>1 779 548</b>	<b>1 775 398</b>
1.1.	dotācijas	378 498	1 779 548	1 775 398
<b>2</b>	<b>Izdevumi (kopā)</b>	<b>378 498</b>	<b>1 779 548</b>	<b>1 775 398</b>
2.1.	uzturēšanas izdevumi (kopā)	378 498	1 779 548	1 775 398
2.1.3.	subsīdijas, dotācijas un sociālie pabalsti	233 435	1 022 721	1 018 576
2.1.5.	uzturēšanas izdevumu transferti	145 063	756 827	756 822
<b>Programma "Zivju resursu ilgtspējības saglabāšana"</b>				
<b>Apakšprogramma "Zivju fonds"</b>				
<b>1</b>	<b>Finanšu resursi izdevumu segšanai (kopā)</b>	<b>897 265</b>	<b>1 007 604</b>	<b>991 337</b>
1.1.	dotācijas	897 265	1 007 604	991 337
<b>2</b>	<b>Izdevumi (kopā)</b>	<b>897 265</b>	<b>1 007 604</b>	<b>991 337</b>
2.1.	uzturēšanas izdevumi (kopā)	703 858	836 860	825 219
2.1.1.	kārtējie izdevumi	5 374	5 229	5 167
2.1.3.	subsīdijas, dotācijas un sociālie pabalsti	254 613	272 149	271 317

2.1.5.	uzturēšanas izdevumu transferti	443 871	559 482	548 735
2.2.	kapitālie izdevumi	193 407	170 744	166 118
<b>Programma "Līdzekļu neparedzētiem gadījumiem izlietojums"</b>				
<b>1</b>	<b>Finanšu resursi izdevumu segšanai (kopā)</b>	<b>573 517</b>	<b>41 461</b>	<b>41 459</b>
1.1.	dotācijas	573 517	41 461	41 459
<b>2</b>	<b>Izdevumi (kopā)</b>	<b>573 517</b>	<b>41 461</b>	<b>41 459</b>
2.1.	uzturēšanas izdevumi (kopā)	573 517	41 461	41 459
2.1.1.	kārtējie izdevumi	0	0	0
2.1.3.	subsīdijas, dotācijas un sociālie pabalsti	573 449	40 205	40 204
2.1.5.	uzturēšanas izdevumu transferti	68	1 256	1 255
2.2.	kapitālie izdevumi	0	0	0
<b>Programma "Eiropas Lauksaimniecības garantiju fonda (ELGF) projektu un pasākumu īstenošana "</b>				
<b>Apakšprogramma "Izdevumi Eiropas Lauksaimniecības garantiju fonda (ELGF) projektu un pasākumu īstenošanai (2014- 2020)"</b>				
<b>1</b>	<b>Finanšu resursi izdevumu segšanai (kopā)</b>	<b>350 071 578</b>	<b>0</b>	<b>0</b>
1.1.	dotācijas	350 071 578	0	0
1.2.	maksas pakalpojumi un citi pašu ieņēmumi	0	0	0
1.3.	ārvalstu finanšu palīdzība	0	0	0
<b>2</b>	<b>Izdevumi (kopā)</b>	<b>350 071 578</b>	<b>0</b>	<b>0</b>
2.1.	uzturēšanas izdevumi (kopā)	350 071 578	0	0
2.1.1.	kārtējie izdevumi	0	0	0
2.1.3.	subsīdijas, dotācijas un sociālie pabalsti	349 656 592	0	0
2.1.5.	uzturēšanas izdevumu transferti	414 986	0	0
<b>Apakšprogramma "Izdevumi Eiropas Lauksaimniecības garantiju fonda (ELGF) projektu un pasākumu īstenošanai (2023- 2027)"</b>				



<b>1</b>	<b>Finanšu resursi izdevumu segšanai (kopā)</b>	<b>0</b>	<b>332 849 819</b>	<b>252 834 079</b>
1.1.	dotācijas	0	332 849 819 819	252 833 554
1.2.	maksas pakalpojumi un citi pašu ieņēmumi	0	0	0
1.3.	ārvalstu finanšu palīdzība	0	0	525
<b>2</b>	<b>Izdevumi (kopā)</b>	<b>0</b>	<b>332 849 819</b>	<b>252 833 554</b>
2.1.	uzturēšanas izdevumi (kopā)	0	332 849 819	252 833 554
2.1.1.	kārtējie izdevumi	0	0	0
2.1.3.	subsīdijas, dotācijas un sociālie pabalsti	0	332 402 358	252 448 010
2.1.5.	uzturēšanas izdevumu transferti	0	447 461	385 544
<b>Programma "Eiropas Lauksaimniecības fonda lauku attīstībai (ELFLA) projektu un pasākumu īstenošana"</b>				
<b>Apakšprogramma "Maksājumu iestādes izdevumi Eiropas Lauksaimniecības fonda lauku attīstībai (ELFLA) projektu un pasākumu īstenošanai (2014-2020)"</b>				
<b>1</b>	<b>Finanšu resursi izdevumu segšanai (kopā)</b>	<b>166 045 815</b>	<b>144 141 574</b>	<b>136 554 987</b>
1.1.	dotācijas	166 045 815	144 141 574	136 554 287
1.2.	ārvalstu finanšu palīdzība	0	0	700
<b>2</b>	<b>Izdevumi (kopā)</b>	<b>166 045 815</b>	<b>144 141 574</b>	<b>136 554 287</b>
2.1.	uzturēšanas izdevumi (kopā)	164 367 844	142 289 889	134 738 316
2.1.3.	subsīdijas, dotācijas un sociālie pabalsti	162 212 023	140 335 594	133 043 849
2.1.5.	uzturēšanas izdevumu transferti	2 155 821	1 954 295 295	1 694 467
2.2.	kapitālie izdevumi	1 677 971	1 851 685	1 815 971

**Apakšprogramma " Maksājumu iestādes izdevumi Eiropas Lauksaimniecības  
fonda lauku attīstībai (ELFLA) projektu un pasākumu īstenošanai (2023-2027)"**

<b>1</b>	<b>Finanšu resursi izdevumu segšanai (kopā)</b>		<b>45 409 600</b>	<b>24 048 536</b>
1.1.	dotācijas		45 409 600	24 048 536
1.2.	ārvalstu finanšu palīdzība		0	0
<b>2</b>	<b>Izdevumi (kopā)</b>		<b>45 409 600</b>	<b>24 048 536</b>
2.1.	uzturēšanas izdevumi (kopā)		45 409 600	24 048 536
2.1.3.	subsīdijas, dotācijas un sociālie pabalsti		45 399 600	24 041 200
2.1.5.	uzturēšanas izdevumu transferti		10 000	7 336
2.2.	kapitālie izdevumi			

**Apakšprogramma "Tehniskā palīdzība Eiropas Lauksaimniecības fonda lauku  
attīstībai (ELFLA) apgūšanai (2014-2020)"**

<b>1</b>	<b>Finanšu resursi izdevumu segšanai (kopā)</b>	<b>4 931 410</b>	<b>6 316 331</b>	<b>6 010 699</b>
1.1.	dotācijas	4 931 410	6 316 331	6 010 699
<b>2</b>	<b>Izdevumi (kopā)</b>	<b>4 931 410</b>	<b>6 316 331</b>	<b>6 010 699</b>
2.1.	uzturēšanas izdevumi (kopā)	4 470 978	5 523 899	5 218 267
2.1.1.	kārtējie izdevumi	4 470 978	5 523 899	5 218 267
2.2.	kapitālie izdevumi	460 432	792 432	792 432

**Apakšprogramma "Atmaksas valsts pamatbudžētā par Eiropas Lauksaimniecības  
fonda lauku attīstībai (ELFLA) finansējumu (2014-2020)"**

<b>1</b>	<b>Finanšu resursi izdevumu segšanai (kopā)</b>	<b>13 183 781</b>	<b>16 000 000</b>	<b>15 678 489</b>
1.1.	dotācijas	13 183 781	16 000 000	15 678 489
<b>2</b>	<b>Izdevumi (kopā)</b>	<b>13 183 781</b>	<b>16 000 000</b>	<b>15 678 489</b>
2.1.	uzturēšanas izdevumi (kopā)	13 183 781	16 000 000	15 678 489

2.1.5.	uzturēšanas izdevumu transferti	13 183 781	16 000 000	15 678 489
2.2.	kapitālie izdevumi	0.00	0.00	0.00
<b>Programma "Eiropas Jūrlietu un zivsaimniecības fonda (EJZF) un Eiropas Jūrlietu, zvejniecības un akvakultūras fonda (EJZAF) projektu un pasākumu īstenošana"</b>				
<b>Apakšprogramma "Maksājumu iestādes izdevumi Eiropas Jūrlietu un zivsaimniecības fonda (EJZF) projektu un pasākumu īstenošanai (2014-2020)"</b>				
<b>1</b>	<b>Finanšu resursi izdevumu segšanai (kopā)</b>	<b>19 927 179</b>	<b>41 792 036</b>	<b>37 275 844</b>
1.1.	dotācijas	19 927 179	41 792 036	37 275 844
<b>2</b>	<b>Izdevumi (kopā)</b>	<b>19 927 179</b>	<b>41 792 036</b>	<b>37 275 844</b>
2.1.	uzturēšanas izdevumi (kopā)	16 272 335	36 693 318	32 584 332
2.1.3.	subsīdijas, dotācijas un sociālie pabalsti	10 831 684	27 991 755	24 553 095
2.1.5.	uzturēšanas izdevumu transferti	5 440 651	8 701 563	8 031 237
2.2.	kapitālie izdevumi	3 654 844	5 098 718	4 691 512
<b>Apakšprogramma "Maksājumu iestādes izdevumi Eiropas Jūrlietu, zvejniecības un akvakultūras fonda (EJZAF) projektu un pasākumu īstenošanai (2021-2027)"</b>				
<b>1</b>	<b>Finanšu resursi izdevumu segšanai (kopā)</b>	<b>2 713 552</b>	<b>11 585 000</b>	<b>8 472 786</b>
1.1.	dotācijas	2 713 552	11 585 000	8 472 786
<b>2</b>	<b>Izdevumi (kopā)</b>	<b>2 713 552</b>	<b>11 585 000</b>	<b>8 472 786</b>
2.1.	uzturēšanas izdevumi (kopā)	2 713 552	11 585 000	8 472 786
2.1.3.	subsīdijas, dotācijas un sociālie pabalsti	2 713 552	8 585 000	5 672 786
2.1.5.	uzturēšanas izdevumu transferti	0	3 000 000	2 800 000
2.2.	kapitālie izdevumi	0	0	0
<b>Apakšprogramma "Tehniskā palīdzība Eiropas Jūrlietu, zvejniecības un akvakultūras fonda (EJZAF) ieviešanai (2021-2027)"</b>				

<b>1</b>	<b>Finanšu resursi izdevumu segšanai (kopā)</b>	<b>469 851</b>	<b>539 047</b>	<b>539 047</b>
1.1.	dotācijas	469 851	539 047	539 047
<b>2</b>	<b>Izdevumi (kopā)</b>	<b>469 851</b>	<b>539 047</b>	<b>539 047</b>
2.1.	uzturēšanas izdevumi (kopā)	419 851	519 047	519 047
2.1.1.	kārtējie izdevumi	419 851	519 047	519 047
2.2.	kapitālie izdevumi	50 000	20 000	20 000
<b>Apakšprogramma "Atmaksas valsts pamatbudžetā par Eiropas Jūrlietu un zivsaimniecības fonda (EJZF) finansējumu (2014-2020)"</b>				
<b>1</b>	<b>Finanšu resursi izdevumu segšanai (kopā)</b>	<b>2 035 440</b>	<b>1 475 681</b>	<b>602 743</b>
1.1.	dotācijas	2 035 440	1 475 681	602 743
<b>2</b>	<b>Izdevumi (kopā)</b>	<b>2 035 440</b>	<b>1 475 681</b>	<b>602 743</b>
2.1.	uzturēšanas izdevumi (kopā)	2 035 440	1 475 681	602 743
2.1.5.	uzturēšanas izdevumu transferti	2 035 440	1 475 681	602 743
<b>Programma "Eiropas Kopienas iniciatīvas projektu un pasākumu īstenošana"</b>				
<b>1</b>	<b>Finanšu resursi izdevumu segšanai (kopā)</b>	<b>22 000</b>	<b>13 000</b>	<b>13 000</b>
1.1.	transferti	22 000	13 000	13 000
<b>2</b>	<b>Izdevumi (kopā)</b>	<b>22 000</b>	<b>13 000</b>	<b>13 000</b>
2.1.	uzturēšanas izdevumi (kopā)	22 000	13 000	13 000
2.1.1.	kārtējie izdevumi	22 000	13 000	13 000
2.2.	kapitālie izdevumi	0	0	0
<b>Programma "Citu Eiropas Savienības politiku instrumentu projektu un pasākumu īstenošana"</b>				
<b>1</b>	<b>Finanšu resursi izdevumu segšanai (kopā)</b>	<b>19 988</b>	<b>0</b>	<b>0</b>
1.1.	ārvalstu finanšu palīdzība	19 988	0	0
<b>2</b>	<b>Izdevumi (kopā)</b>	<b>19 988</b>	<b>0</b>	<b>0</b>
2.1.	uzturēšanas izdevumi (kopā)	19 988	0	0
2.1.1.	kārtējie izdevumi	19 988	0	0

2.2.	kapitālie izdevumi	0	0	0
<b>Programma "Atvесеjоšanas un noturības mehānisma ( ANM) projekti un pasākumi"</b>				
<b>1</b>	<b>Finanšu resursi izdevumu segšanai (kopā)</b>	<b>0</b>	<b>1 338 675</b>	<b>798 391</b>
1.1	dotācijas	0	1338 675	798 391
<b>2</b>	<b>Izdevumi (kopā)</b>	<b>0</b>	<b>1 338 675</b>	<b>798 391</b>
2.1.	uzturēšanas izdevumi (kopā)	0	1 338 675	798 39
2.1.1.	kārtējie izdevumi	0	7 675	0
2.1.3.	subsīdijas, dotācijas un sociālie pabalsti	0	1 331 000	798 391

### 3.pielikums

## Dienesta darbības stratēģijas 2021-2027 īstenošana 2022. gadā

### Prioritāte: Attīstība

Mērķis: inovatīvi un efektīvi digitālie un tehnoloģiskie risinājumi, vienkārši un saprotami procesi, uzticams un atvērts sadarbības partneris un ilgtspējība Dienesta darbībā.

N r.	Sasniedzamais rezultāts (pārmaiņas)	Snieguma rādītājs/mērvienība	2022.g. plānots	Izpilde 2022.g.
1.	Klientiem nodrošināti ērti, droši IT pakalpojumi (IT pakalpojumu pieejamība)	IS pieejamība nav mazāka par 98%	98	IS pieejamība nodrošināta 99.5%.
2.	Ieguldījums tehnoloģiskajā parkā, digitālā transformācija: pilnveidoti elektroniskie risinājumi, sadarbības formas ieviesta, uzturēta uz satelītattēliem balstīta platību monitoringa sistēma	Moderna, efektīva LAD IS sistēma	1	Papildināta un uzturēta Dienesta informācijas sistēma (LAD IS).
		Modernizēts, pilnveidots 1 process gadā	1	Modernizēti tehnoloģiskie procesi: Ieviesta autorizēšanās LAD e-portālā (Elektroniskā pieteikšanās sistēma) ar virtuālā asistenta atbalstu un klientu datu nomaiņa ar

	mašīnmācīšanās, datorredze, robotizācija u.c.			<p>virtuālā asistenta palīdzību autorizētam klientam.</p> <p>Sagatavots jauns saturs par platību maksājumiem, bots skaidro pieteikuma aizpildīšanu EPS.</p> <p>Pilnveidota LAD EPS atskaišu iesniegšana publisko ūdeņu apsaimniekotājiem, nodrošinot automātisku atgādinājumu izsūtīšanu un informācijas nodošanu ZM.</p> <p>Sagatavots jauns saturs par platību maksājumiem, bots skaidro pieteikuma aizpildīšanu EPS.</p> <p>Pilnveidota LAD EPS atskaišu iesniegšana publisko ūdeņu apsaimniekotājiem, nodrošinot automātisku atgādinājumu izsūtīšanu un informācijas nodošanu ZM.</p>
3.	Nodrošinātas attālinātās pārbaudes	Nodrošināti / pieejami vismaz 3 attālināto pārbaužu veidi	3	<p>Nodrošināti attālināto pārbaužu veidi, izmantojot Sentinel datus, dronus, Zoom, iespēja iesniegt fotoattēlus ar koordinātēm un laika zīmogu u.c.</p> <p>Nodrošināta platību uzraudzības sistēmas ieviešana ISIP, pārdalošajam maksājumam, MLS, JAL un saistītajam atbalstam par vasaras rapsi un ripsi.</p> <p>Papildus nodrošināta jauna funkcionalitāte mobilajā aplikācijā - klienti var bez autorizācijas iesūtīt fotoattēlus, lai informētu par konkrētu prasību izpildi, kā arī pārkāpumiem;</p>
4.	Zaļais kurss un ilgtspējība Dienesta darbībā	Ieviesti un noadministrēti zaļā kursa ar vidi un klimatu saistītie pasākumi/pieejamie līdzekļi 98% apmērā	98	<p>Noadministrēti un izmaksāti ar vidi un klimatu saistītie pasākumi 100% apmērā (Vidi saudzējošā dārzkopība, Bioloģiskā lauksaimniecība)</p>

5.	Informācijas, dokumentu aprīte elektroniskā vidē	Elektronisko dokumentu īpatsvars %	89	Klientiem izsūtīto elektronisko dokumentu īpatsvars vairāk par 99%. No klientiem saņemto elektronisko dokumentu īpatsvars vairāk par 97%.
----	--	------------------------------------	----	--

## Prioritāte: Klienti

Mērķis: intuitīvi, ērti pakalpojumi pieejami visā Latvijas teritorijā, vienkārša un viegli uztverama komunikācija un skaidrojam, palīdzam un atgādinām.

Nr	Sasniedzamais rezultāts (pārmaiņas)	Snieguma rādītājs / mērvienība	2022.g. plānots	Izpilde 2022.g.
1.	Savlaicīga, daudzpusīga, viegli uztverama informācija par atbalsta saņemšanas iespējām (ārējā komunikācija)	Klientu vidējais apmierinātības līmenis (%)	80	Ikgadējā klientu aptaujā apmierināti ar Dienesta darbu ir vairāk nekā 80,6% no klientiem, kuri pildīja aptauju.
2.	Intuitīvi, ērti pakalpojumi pieejami visā Latvijas teritorijā	Nodrošināti/pieejami vismaz 5 klientu apkalpošanas kanāli	5	Ieviesta daudzkanālu klientu apkalpošanas sistēma: 1) elektroniski (EPS), 2) klātienē, 3) e-pasts, 4) virtuālais asistents IEVA, 5) telefoniski.
3.	Klientu labbūtība - intuitīva un ērta e-pakalpojumu vide	Pakalpojumu lietojamības novērtējums klientu aptaujā (%)	80	Ikgadējās klientu aptaujas rezultāti: 77,6% no klientiem, kas pildīja ikgadējo klientu aptauju, pozitīvi vērtē to, ka LAD darbā izmanto modernās tehnoloģijas (satelītattēlus, dronus u.tml.). 78,6% no klientiem, kas pildīja ikgadējo klientu aptauju, ir apmierināti ar Elektroniskā pieteikšanās sistēmu. Ar LAD klientu apkalpošanas darbu apmierināti ir 86,5% klientu, kas pildīja ikgadējo klientu aptauju. EPS e-pakalpojumu vidējais novērtējums skalā no 1-5 ir saņemts 3,97.

## Prioritāte: Personāls

Mērķis: novērtēts, profesionāls, atbildīgs, pašmotivēts un uz rezultātu orientēts darbinieks, paplašināts kompetenču profils un mobila darba vide.

Nr.	Sasniedzamais rezultāts (pārmaiņas)	Snieguma rādītājs / mērvienība	2022.g. plānots	Izpilde 2022.g.
1.	Darbinieku profesionalitāti veicinošo attīstības pasākumu īstenošana	Apmācības apmeklējušie gada laikā (% no kopējā darbinieku skaita)	35	Apmācības apmeklējuši ~ 65% darbinieku no kopējā darbinieku skaita.
2.	Atbalstoša darba vide: <ul style="list-style-type: none"> <li>✓ daudzpusīga, izglītojoša informācija (iekšējā komunikācija)</li> <li>✓ elastīga, mobila darba vide</li> <li>✓ īstenoti "zaļās domāšanas" principi</li> </ul>	Darbinieku apmierinātība ar darba apstākļiem (% no kopējā darbinieku skaita)	50	Ar darba apstākļiem apmierināti ~ 70% darbinieku no kopējā darbinieku skaita.
3.	Ilgspējīga Dienesta darbībā	Dienestā ieviesti ilgtspējīgi risinājumi	1	Nodrošināta Dienesta biroja telpu izmantošanas optimizācija, telpu platība samazināta par 780,4 m.  Nodrošināta darba braucienu rezervēšana tiešsaistē (mobilaajā telefonā) autotransporta rezervēšanai un loģistikai reģionālās lauksaimniecības pārvaldēs.  Uzstādīti ergonomiskas darba vides 10 biroja galdi, kas saudzē darbinieku fizisko veselību.

## Darbības virzienu "Nozaru uzņēmējdarbības attīstības veicināšana" un "Dabas resursu saglabāšana" rādītāji

Nr.	Sasniedzamais rezultāts (pārmaiņas)	Snieguma rādītājs/mērvienība	2022.g. plānots	Izpilde 2022.g.
1.	Administrēts un izmaksāts ES fondu un valsts atbalsta finansējums atbilstoši	ES fondu un valsts atbalsta finanšu rādītāju ikgadējās prognozes izpilde (%)	85	ES fondu un valsts atbalsta finanšu rādītāju ikgadējās prognozes 100% izpilde.



	ES un Latvijas likumdošanai	Akreditēta Dienesta kā Maksājumu aģentūras iekšējā kontroles sistēma	1	Dienestam kā Maksājumu aģentūrai ir akreditācija atbilstoši ES fondu normatīviem.
		Sertificējošās iestādes veikto ES fondu vadības un kontroles sistēmas auditu ietvaros sniegtais novērtējums nav mazāks par "2"	2	Sertificējošās iestādes veikto ES fondu vadības un kontroles sistēmas sniegtais novērtējums "4 - darbojas labi".  Pagarināti ISO 9001 un ISO 27001 sertifikāti.
2.	Izmaksāta ES un valsts atbalsta maksājuma viena euro administrēšanas izmaksas (euro)	Izmaksas nav lielākas par 0,10Eur	0,10	Viena izmaksāta ES atbalsta maksājuma eiro administrēšanas izmaksas 0.03Eur.  Viena izmaksātā valsts atbalsta maksājuma eiro administrēšanas izmaksas 0.08Eur.
3.	Valsts atbalsts lauksaimniecībā	Īstenotas atbalsta programmas (skaits)	15*	Īstenoto atbalsta programmu skaits 15.
		Apstiprināti pieteikumi (skaits)	39 400*	Apstiprināto pieteikumu skaits 26 963.
4.	Atbalsta pieteikumu un iesniegumu administrēšana	ES atbalsta pieteikumi un iesniegumi (skaits)	163 100*	ES atbalsta pieteikumu un iesniegumu skaits 166 324.
		Valsts atbalsta pieteikumi un projektu iesniegumi (skaits)	40 000*	Valsts atbalsta pieteikumu un projektu iesniegumu skaits 30 678. Pieteikumu skaita samazināšanās skaidrojama ar finansējuma pārcelšanu uz citām budžeta programmām.
5.	Lauku atbalsta dienesta veiktās fiziskās kontroles	Veikto kontroļu īpatsvars, no saimniecisko darbību veicējiem, kuri saņēmuši ES vai valsts atbalstu un pakļauti iespējamajām kontrolēm (%)	6.5*	Veikto kontroļu īpatsvars 5,8%, no saimniecisko darbību veicējiem, kuri saņēmuši ES vai valsts atbalstu un pakļauti iespējamajām kontrolēm.  Kontrolējamo klientu kopas noteikšanai arvien vairāk tiek izmantoti tālizpētes materiāli (satelīta attēli), kā arī vairāki atbalsta saņemšanas nosacījumi tiek pārbaudīti monitoringā. Līdz ar to, kontroles mērķtiecīgi tika veiktas pie tiem

				klientiem, kuriem visdrīzāk būs konstatējami pārkāpumi.
		Kontroļu īpatsvars kopējo kontroļu skaitā, kurās nav konstatētas neatbilstības normatīvo aktu prasībām (%)	70.0*	Kontroļu īpatsvars 52,6% kopējo kontroļu skaitā, kurās nav konstatētas neatbilstības normatīvo aktu prasībām  Kontrolējamo klientu kopas noteikšanai arvien vairāk tiek izmantoti tālizpētes materiāli (satelīta attēli), kā arī vairāki atbalsta saņemšanas nosacījumi tiek pārbaudīti monitoringā. Līdz ar to, kontroles mērķtiecīgi tika veiktas pie tiem klientiem, kuriem visdrīzāk būs konstatējami pārkāpumi.
6.	Medību saimniecības attīstības veicināšana	Medību saimniecības attīstības fonda finansētie projekti (skaits)	20*	Medību saimniecības attīstības fonda finansēto projektu skaits 17.
7.	Meža nozares attīstības veicināšana	Meža attīstības fonda finansētie projekti (skaits)	9*	Meža attīstības fonda finansēto projektu skaits 9.
8.	Nodrošināts atbalsts zivju resursu ilgtspējīgai izmantošanai un to bioloģiskās daudzveidības saglabāšanai	Ar Zivju fonda atbalstu īstenoti projekti (skaits)	130*	Ar Zivju fonda atbalstu īstenoto projektu skaits 124.
9.	Īstenota valsts un ES atbalsta programma "Piens un augļi skolai"	Programmā skolu apgādei ar augļiem, dārzeņiem un pienu iesaistīto skolēnu skaits no kopējā valstī esošo pirmsskolas un 1.-9. klases skolēnu skaita, %	92	Bērnu skaits, kas piedalās programmā 2022./2023. mācību gadā 97,23% (no kopējā valstī reģistrētā (noteikto mērķa grupu) bērnu skaita).  2022./2023. mācību gadā lielāks bērnu skaits lieto pienu, veselīgos augļus un dārzeņus – 276 993 skolēni un bērnudārza audzēkņi.  1 229 bērnudārzos un skolās bērni dzer pienu.  1 317 izglītības iestādēs Latvijā ir pieejami augļi un dārzeņi

\*atbilstoši papildus piešķirtajam finansējumam plānotie rezultatīvie rādītāji var tikt mainīti un precizēti.