

APSTIPRINĀTS

Ar biedrības “Vidusdaugavas NVO centrs”  
strukturvienības LAP “Vidusdaugava” Padomes  
04.12.2023. lēmumu



BIEDRĪBAS  
“VIDUSDAUGAVAS NVO CENTRS”  
SABIEDRĪBAS VIRZĪTAS VIETĒJĀS ATTĪSTĪBAS  
STRATĒGIJA

2023. – 2027. GADAM

2023.gads



Līdzfinansē  
Eiropas Savienība



Lietotie saīsinājumi .....	4
Kopsavilkums .....	5
LEADER pieeja VRG SVVA stratēģijas īstenošanā .....	7
LEADER pieejas mērķis Latvijā .....	7
Stratēģijas saskaņotība ar plānošanas dokumentiem .....	7
LAP "Vidusdaugava" SVVA stratēģijas saskaņotība ar vietējiem, reģionālajiem un valsts attīstības plānošanas dokumentiem attiecīgajam periodam: .....	9
Saskaņotība ar biedrības "Vidusdaugavas NVO centrs" stratēģiju 2021.-2024.gadam .....	13
I Esošā situācija .....	15
Darbības teritorija .....	15
Vispārējs ģeogrāfisks apskats .....	15
Teritorijas veids .....	18
Dabas mantojuma objekti un resursi .....	18
Kultūras mantojums un objekti .....	19
Teritorija starp Latvijas vēsturiskajām zemēm .....	20
Sociālekonomiskais apskats .....	21
Sabiedrības sociālā aizsargātība un iekļaušanās .....	21
Politiski – ekonomiskie procesi un to ietekme .....	22
Uzņēmējdarbība VRG teritorijā .....	23
NVO sektora aktivitāte .....	24
Iedzīvotāji – statistika .....	25
VRG darbības pamatojums .....	27
Partnerības principa nodrošināšana .....	27
VRG starp citām Latvijas lauku partnerībām .....	28
VRG izveidošanas pamatojums .....	28
Teritorijas stipro un vājo pušu, iespēju un draudu izvērtējums (SVID analīze) .....	30
Teritorijas vajadzību identificēšana un potenciāla analīze .....	39
Starpteritoriālās un starpvalstu sadarbības vajadzību novērtējums .....	41
Īstenotie starpteritoriālie un starpvalstu projekti .....	42
Sadarbības partneri .....	44
Sadarbības vajadzības .....	44
II Stratēģiskā daļa .....	45
Vīzija un stratēģiskie mērķi .....	45
Vīzija .....	45
Mērķi .....	45
Stratēģiskās/ horizontālās prioritātes .....	45
Rīcības .....	47
Stratēģisko/ horizontālo prioritāšu saskaņotība ar plānošanas dokumentiem .....	47

Starpterritoriālās un starpvalstu sadarbības mērķi .....	50
Sadarbības mērķi un tēmas .....	50
Sadarbības partneri .....	50
Stratēģiskie un rīcību novērtējuma rādītāji .....	50
III Rīcības plāns uzdevumu izpildei .....	53
SVVA stratēģijas 2023.-2027.gadam rīcības plāns .....	53
Starpterritoriālās un starptautiskās sadarbības projekti .....	59
Identificētās aktuālās tēmas starpterritoriālai un starpvalstu sadarbībai .....	59
Inovatīvie risinājumi .....	64
Secinājumi .....	64
Definīcijas .....	64
Pazīmes .....	65
Jauninājumi .....	65
Ekotehnoloģijas .....	66
Inovāciju un jauninājumu ieviešanas veicināšanas darbības .....	66
Inovāciju un jauninājumu kritēriji .....	66
Inovācijas sadarbības projektos .....	68
Inovācijas VRG darbības struktūrā .....	68
IV Īstenošana un novērtēšana .....	69
VRG informācijas tīkls un sadarbība ar citām organizācijām .....	69
Papildinātības nodrošināšana ar ES struktūrfondu darbības SAM .....	71
Projektu vērtēšanas kārtība, interešu konflikta novēršana un kritēriju noteikšanas principi .....	76
Projektu vērtēšanas kārtība .....	76
Interešu konflikta novēršana .....	78
Projektu vērtēšanas kritēriju noteikšanas principi .....	79
SVVA stratēģijas īstenošanas uzraudzība un novērtēšanas procedūra .....	80
Stratēģijas īstenošanas uzraudzība un novērtēšana .....	80
SVVA stratēģijas īstenošanas organizācija .....	81
VRG komunikācija .....	83

ES	Eiropas Savienība
EEZ	Eiropas ekonomiskā zona
VRG	Vietējā rīcības grupa
ELFLA	Eiropas Lauksaimniecības fonds lauku attīstībai
LEADER	„Liaison entre actions de développement rural" (no franču valodas) - „saikne starp lauku attīstības darbībām" - mērķtiecīgas un savstarpēji koordinētas aktivitātes lauku attīstības veicināšanai
MK	Ministru kabinets
EUR	Eiro (naudas vienība)
ATR	Administratīvi teritoriālā reforma
SVVA stratēģija	Sabiedrības virzītas vietējās attīstības stratēģija
LAD	Lauku atbalsta dienests
EPS	Elektroniskā pieteikšanās sistēma
M1; M2; M3; M4	Stratēģisko mērķu numerācija
R1; R2; R3; R4; R5; R6; R7	Stratēģijas rīcību numerācija
SAM	Specifiskie atbalsta mērķi Eiropas Savienības kohēzijas politikas programmā 2021.–2027.gadam
NAP	Nacionālais attīstības plāns
LV- KLP SP	Latvijas Kopējās lauksaimniecības politikas stratēģiskais plāns 2023.-2027.gadam
SM	Specifiskais mērķis
IP	Ilgtermiņa prioritāte
M	Mērķis
P	Prioritāte
NVO	Nevalstiskā organizācija
LAP “Vidusdaugava”	Lauku attīstības partnerība “Vidusdaugava” – biedrības “Vidusdaugavas NVO centrs” struktūrvienība – vietējā rīcības grupa
VDNVOC	biedrība “Vidusdaugavas NVO centrs”

Biedrība "Vidusdaugavas NVO centrs" atbilstoši LAD 16.01.2023.lēmumam Nr.10.9.3-11/23/164-e par atbalsta piešķiršanu sabiedrības virzītas vietējās attīstības stratēģijas (SVVA) sagatavošanai 2023.-2027.gadu periodam, lai nodalītu darbības, kas nepieciešamas LEADER pieejas īstenošanai, 2023.gada biedru sapulcē ir lēmusi izveidot jaunu struktūrvienību "Lauku attīstības partnerība "Vidusdaugava"" (LAP "Vidusdaugava"), kura biedrības "Vidusdaugavas NVO centrs" uzdevumā veikusi sabiedrības virzītas vietējās attīstības (SVVA) stratēģijas 2023-2027.gadam izstrādi Jēkabpils novada lauku teritorijā.

SVVA stratēģijas moto: Labākais no iespējamā.

Teritorijas attīstības vīzija:

LAP "Vidusdaugava" darbības teritorija ir daudzveidīga, pievilcīga un ērta dzīves vide, kurā stipras vietējās kopienas un stabila uzņēmējdarbība sniedz attīstības iespējas ikvienam cilvēkam. Teritorija, kurā atšķirība transformējas sadarbībā, radot jaunu pievienoto vērtību.

Visām iedzīvotāju grupām ir pietiekošas nodarbinātības, izaugsmes un pakalpojumu saņemšanas iespējas, ir attīstīta sadarbība starp dažādām dzīves sfērām un apdzīvotajām vietām. Publiskā infrastruktūra kalpo iedzīvotāju vajadzībām un atspoguļo vietējo identitāti.

Iedzīvotāju dzīvesveidu raksturo patstāvība, pašvērtības un vietas vērtības apziņa, atvērtība jaunām iespējām, sociālā atbildība.

Ir izvirzītas šādas stratēģiskās/horizontālās prioritātes:

1. Piederības, identitātes, vietu pievilcības veidošana un vairošana.
2. Pakalpojumu pieejamība visām iedzīvotāju grupām, ievērojot teritoriālo pārklājumu.
3. Publiskās infrastruktūras pielietojums atbilstoši iedzīvotāju vajadzībām.
4. Sadarbības veidošana inovāciju attīstībai, teritorijas vienotības stiprināšanai un sociālekonomiskajai labklājībai.
5. Nodarbinātības iespēju attīstība.

Izvirzīti 4 stratēģiskie mērķi un to sasniegšanai izstrādātas 7 rīcības.

M1 Atbalsts uzņēmējdarbības uzsākšanai un attīstībai:

R1 "Stiprie un uzņēmīgie"; R2 "Lauku biļete".

M2 Atbalsts lauku kopienu un jauniešu iniciatīvām:

R3 „Jauniešu iniciatīvas”; R4 „Aktīvās kopienas”.

M3 Atbalsts kultūrai un vietas identitātes stiprināšanai:

R5 „Publiskā infrastruktūra”; R6 „Mantojums. Kultūra, vēsture, mūžizglītība”.

M4 Veselīga un ērta dzīves vide:

R7 „Vide un veselība”

Stratēģijas saturā būtiska nozīme ir piešķirta starpvalstu un starpteritoriālās sadarbības vajadzībām, paredzot, ka šie projekti radīs būtisku ietekmi uz darbības teritorijā identificēto problēmu risināšanu.

Ir izvirzīti šādi starpvalstu un starpteritoriālās sadarbības mērķi:

- Vietas identitāte un pievilcība;
- Kultūrvēsturiskā mantojuma saglabāšana un aktualizācija;
- Inovāciju un jaunāko ES tendenču ieviešana darbības teritorijā.

Šo mērķu īstenošanai ir definētas šādas starpvalstu un starpteritoriālās sadarbības projektu tēmas:

- Aktīvo kopienu stiprināšana, Viedo ciemu kustības attīstība;
- Teritoriju identitāšu izstrāde, to pievilcības un atpazīstamības vairošana;
- Vietēja, reģionāla un nacionāla līmeņa kultūrvēsturisko vērtību apzināšana, to saglabāšanas, popularizēšanas pasākumi, pievienotās vērtības piešķiršana un integrācija ekonomiskajā apritē;
- Ekonomiskās un enerģētiskās sadarbības modeļu veidošana lauku kopienās.

SVVA stratēģijas izstrādē tika iesaistīti vietējās rīcības grupas (VRG) darbības teritorijā esošie iedzīvotāji un dažādu nozaru pārstāvji, tiekoties 10 fokusgrupās, veicot iedzīvotāju anketēšanu elektroniskā un papīra formātos, apspriežot stratēģiju iedzīvotāju forumā pirms tās apstiprināšanas LAP “Vidusdaugava” SVVA Padomē. Kopā SVVA stratēģijas sagatavošanas darbā iesaistījušies 95 VRG darbības teritorijā dzīvojošie (unikālie vienumi). Anonīmajā anketēšanā aizpildītas 28 anketas papīra formātā un 27 anketas digitālā formātā. Fokusgrupās bijuši pārstāvēti un uzklausti dažādu iedzīvotāju grupu un pašvaldības pārstāvji, kas devis priekšstatu par VRG darbības teritorijā dzīvojošo vajadzībām un viedokļiem attiecībā uz Jēkabpils novada lauku teritorijas attīstības virzieniem nākamajā LEADER pieejas īstenošanas laika periodā 2023. – 2027.gados.

## LEADER PIEEJA VRG SVVA STRATĒGIJAS ĪSTENOŠANĀ

VRG stratēģijas īstenošanā LEADER pieeja atšķiras no pārējo LV- KLP SP pasākumu īstenošanas ar to, ka tā dod iespēju, sadarbojoties vietējiem iedzīvotājiem, organizācijām, uzņēmējiem un vietējām pašvaldībām, pašiem noteikt savas teritorijas attīstības vajadzības, noteikt uz vietējām vajadzībām balstītus mērķus un izteikt tos rīcībās, un rīcībām, kas sekmē Kopējā lauksaimniecības politikā 2023. – 2027. noteikto mērķu sasniegšanu, saņemt atbalstu. Atšķirībā no pārējiem LV-KLP SP pasākumiem, projektu konkurss notiek vietējā līmenī un VRG tiek uzticēts pienākums vērtēt projektu atbilstību pēc noteiktiem projektu vērtēšanas kritērijiem, kā arī vēlāk uzraudzīt to saturisko īstenošanu un pēcuzraudzību.

Ar šīs vietējās attīstības stratēģijas palīdzību tiks ieviesti LEADER pieejas pasākumi LAP “Vidusdaugava” darbības teritorijā - tiks risinātas tādas skaidri noteiktas vietējā līmeņa problēmas, kas aktuālas konkrētās lauku teritorijas iedzīvotājiem. Stratēģijas izstrāde, saskaņošana un īstenošana ir uzticēta vietējai partnerībai (vietējai rīcības grupai - VRG) LAP “Vidusdaugava”, kas apvieno pārstāvjus no dažādiem lauku attīstībā iesaistītiem sektoriem - pašvaldībām, nevalstiskām un reliģiskajām organizācijām, uzņēmumiem.

LEADER pieeja tika uzsākta 1991.gadā ar mērķi uzlabot lauku teritoriju attīstības potenciālu, izmantojot vietējo iniciatīvu un iemaņas, veicinot zinātnības apgūšanu par vietējo integrēto attīstību un izplatot šo zinātību citās lauku teritorijās.

## LEADER PIEEJAS MĒRĶIS LATVIJĀ

LEADER pieeja tiek balstīta uz vietējās attīstības stratēģijas izstrādi, kas paredzētas skaidri noteiktu vietēja līmeņa problēmu risināšanai, kas aktuālas konkrētās lauku teritorijas iedzīvotājiem, kā arī nosaka vietējās teritorijas attīstības prioritātes.

Tās mērķis ir sniegt atbalstu lauku kopienu ilgtspēju veicinošām vietējās attīstības iniciatīvām, kas ir atbilstošas LV-KLP SP, iekļautas vietējo rīcības grupu izstrādātajās vietējās attīstības stratēģijās, un uzlabo sociālo situāciju laukos, veido labvēlīgu vidi dzīvošanai, uzņēmējdarbībai un lauku teritoriju attīstībai.

LEADER paredz iespēju veicināt sadarbību starp lauku iedzīvotājiem, partnerībām vietējā, nacionālā un starpvalstu līmenī, kā arī attīstīt vietējo partnerību sadarbības tīklu informācijas un pieredzes apmaiņai.

## STRATĒGIJAS SASKAŅOTĪBA AR PLĀNOŠANAS DOKUMENTIEM

Visas VRG darbības teritorijā esošā vietējā pašvaldība savos plānošanas dokumentos jau ir paredzējušas ekonomiskās un sociālās attīstības jomas un iniciatīvas (mērķus un prioritātes), kuru

ieviešanu veicinās arī VRG vietējās teritorijas attīstības stratēģija 2023.-2027.gadam. Tādējādi VRG savu attīstības stratēģiju balsta uz jau iepriekš apzinātām vietējām vajadzībām.

Tāpat arī Zemgales plānošanas reģiona attīstības programmā 2020-2027 minētas gan prioritātes, gan attīstības mērķi, kas atbalsojas arī VRG SVVA stratēģijā.

Jēkabpils novada pašvaldība, kuras teritorija sakrīt ar VRG darbības teritoriju, "Jēkabpils novada Ilgtspējīgas attīstības stratēģijā 2021.-2035.gadam" uzsver:

"Jēkabpils novada galvenā vērtība un attīstības pamats ir tā iedzīvotāji. Ar produktīvu darbu, aktīvu un radošu rīcību veicinot savas individuālās labklājības pieaugumu, novada iedzīvotāji rada pamatu līdzsvarotai teritorijas attīstībai. Vietēji radīta pievienotā vērtība ir stabils finanšu avots teritorijas izaugsmei un sabiedrības spējai apmaksāt lokālās infrastruktūras attīstību, izglītības, sociālos un veselības pakalpojumus, kas savukārt nodrošina šo pakalpojumu pieejamību, kvalitātes pieaugumu un kopējo labklājības uzlabošanu."

Savukārt, Zemgales plānošanas reģiona attīstības programmas 2020-2027 vadlīnijās lauku ilgtspējīgai attīstībai uzsvērts:

- Sekmēt kopienu attīstību un vietējās identitātes stiprināšanu.
- Veicināt vietējās iniciatīvas un nodarbinātību laukos, dažādojot lauksaimniecisko ražošanu, attīstot augļkopību, bioloģisko lauksaimniecību, zvejniecību, lauku tūrismu u.c., veicinot amatniecības tradīciju stiprināšanu un attīstību, sekmējot uzņēmējdarbības vides attīstību lauku teritorijās.
- Sekmēt pakalpojumu pieejamību lauku iedzīvotājiem.
- Sekmēt Zemgalei raksturīgās apdzīvoto vietu (viensētas, ciemi) struktūras saglabāšanu.
- Nodrošināt publisko upju un ezeru pieejamību atpūtas un tūrisma mērķiem, ieskaitot nepieciešamos labiekārtošanas pasākumus.
- Nepieļaut ainavas daudzveidības un estētiskās kvalitātes samazināšanos ainaviski nozīmīgajos areālos vai teritorijās, tajā skaitā – labas panorāmas skatu zaudēšanu lauksaimniecības zemju apmežošanas dēļ.
- Bez pamatotas vajadzības neplānot lauksaimniecības un meža zemju transformēšanu citos zemes izmantošanas veidos.



LAP "VIDUSDAUGAVA" SVVA STRATĒGIJAS SASKAŅOTĪBA AR VIETĒJIEM, REĢIONĀLAJIEM UN VALSTS ATTĪSTĪBAS PLĀNOŠANAS DOKUMENTIEM ATTIECĪGĀJAM PERIODAM:

SVVA stratēģijas stratēģiskais mērķis SVVA rīcība	Saskaņotība ar VRG darbības teritorijā esošo vietējo pašvaldību spēkā esošajiem plānošanas dokumentiem (stratēģiskā prioritāte/ mērķis)	Saskaņotība ar Zemgales plānošanas reģiona attīstības programmu 2020-2027	Ieguldījums Kopējās lauksaimniecības politikas stratēģiskā plāna 2023.-2027.gadam mērķu sasniegšanā	Ieguldījums NAP 2021-2027 prioritātēs
<p><b>M1 Atbalsts uzņēmējdarbības uzsākšanai un attīstībai</b></p>	<p>Jēkabpils novada Ilgtspējīgas attīstības stratēģija 2021.-2035.gadam:</p> <p>SM1 Skaitliski stabila, sociāli vienota, radoša, izglītota un aktīva sabiedrība;</p> <p>SM2 Ekonomisko aktivitāti un ilgtspēju atbalstoša vide.</p> <p>Jēkabpils novada Attīstības programmas 2021.-2027.gadam rīcības virzieni:</p> <p>VTP6 - Uzņēmējdarbībai un jaunu darba vietu radīšanai piemērotas vides veidošana -&gt; RV16 - Atbalsts uzņēmējdarbības izveidei un attīstībai;</p> <p>RV16 - Atbalsts uzņēmējdarbības izveidei un attīstībai -&gt; RV19 - Tūrisma infrastruktūras un pakalpojumu attīstības veicināšana</p>	<p>Zemgales attīstības prioritātes vidējam termiņam – laika periodam no 2021.-2027.g.: • Uzņēmumu konkurētspēja un izaugsme • Viedā mobilitāte un infrastruktūra • Klimata pārmaiņas vide un aprites ekonomika • Moderna un pieejama pakalpojumu sistēma.</p> <p>Rīcību virzieni:</p> <p>1.3. Vienlīdzīgas izglītības iespējas visiem;</p> <p>1.5. Pētniecības un zinātnes potenciāla attīstība;</p> <p>3.1.Uzņēmējdarbībai pievilcīgas vides attīstība un infrastruktūras sakārtošana;</p> <p>3.3.Kapacitātes stiprināšana investīciju un finanšu kapitāla piesaistē;</p> <p>3.5. Veicināt konkurētspēju vietējā un globālajā tirgū;</p> <p>3.6. Tūrisma produktu un pakalpojumu piedāvājuma un konkurētspējas veicināšana”.</p> <p>Horizontālās prioritātes: kapacitātes celšana, digitalizācija, zaļo principu ievērošana, sadarbība.</p>	<p>LEADER intervences mērķis: sniegt atbalstu lauku kopienu ilgtspēju veicinošām vietējās attīstības iniciatīvām, kas uzlabo ekonomisko un sociālo situāciju laukos, veido labvēlīgu vidi dzīvošanai, uzņēmējdarbībai un lauku teritoriju attīstībai, kā arī veicina vietējās attīstības potenciāla un resursu ilgtspējīgu izmantošanu.</p>	<p>NAP2027 stratēģiskie mērķi:</p> <p>“Produktivitāte un ienākumi”;</p> <p>“Vienlīdzīgas iespējas”;</p> <p>“Reģionālā attīstība”.</p> <p>NAP2027 prioritātes:</p> <p>“Zināšanas un prasmes personības un valsts izaugsmei”;</p> <p>“Uzņēmumu konkurētspēja un materiālā labklājība”;</p> <p>“Kvalitatīva dzīves vide un teritoriju attīstība”.</p>
<p><b>M2 Atbalsts lauku kopienu</b></p>	<p>Jēkabpils novada Ilgtspējīgas attīstības stratēģija 2021.-2035.gadam:</p>	<p>Zemgales attīstības prioritātes vidējam termiņam – laika periodam no 2021.-2027.g.: • Kvalitatīva,</p>	<p>LEADER intervences mērķis: sniegt atbalstu lauku kopienu ilgtspēju veicinošām vietējās attīstības iniciatīvām,</p>	<p>NAP2027 stratēģiskie mērķi:</p>

<p><b>un jauniešu iniciatīvām</b></p>	<p>SM1 Skaitliski stabila, sociāli vienota, radoša, izglītota un aktīva sabiedrība;</p> <p>SM3 Pievilcīga dzīves telpa</p> <p>Jēkabpils novada Attīstības programmas 2021.-2027.gadam rīcības virzieni:</p> <p>VTP2 - Pieejama un kvalitatīva izglītība mūža garumā-&gt; RV5 - Interesu un profesionālās ievirzes izglītības attīstība; RV6 - Mūžizglītības sekmēšana.</p> <p>VTP13 - Teritorijas attīstības plānošana -&gt; RV34 - Iedzīvotāju iesaiste pašvaldības lēmumu pieņemšanā;</p> <p>VTP15 - Sadarbības veidošana ar citām pašvaldībām, organizācijām, iestādēm -&gt; RV37 - Sadarbības attīstība ar NVO un valsts iestādēm</p>	<p>pieejama, daudzpusīga izglītība mūža garumā • Sociālā iekļaušana un veselības veicināšana • Kultūrvide un identitāte, • Pilsoniska sabiedrība un aktīvas kopienas • Sabiedrības drošība.</p> <p>Rīcību virzieni:</p> <p>1.3. Vienlīdzīgas izglītības iespējas visiem;</p> <p>1.4. Mūžizglītības kultūras veicināšana nodarbinātībai un iedzīvotāju dzīves kvalitātes nodrošināšanai;</p> <p>5.2. Bioloģiskās daudzveidības saglabāšana, zaļās infrastruktūras veidošana;</p> <p>7.2. Kultūras daudzveidības un kultūrtelpu dažādības stiprināšana;</p> <p>7.4. Iesaistoša kultūrvide;</p> <p>8.1. Saliedētas un pilsoniski aktīva sabiedrības veidošana;</p> <p>8.2. Kopienas kapacitātes stiprināšana.</p> <p>9.4. Pilsoniskas sabiedrības un organizāciju veicināšana, palielinot zināšanu līmeni sabiedrības drošības jautājumos.</p> <p>Horizontālās prioritātes: kapacitātes celšana, digitalizācija, zaļo principu ievērošana, sadarbība.</p>	<p>kas uzlabo ekonomisko un sociālo situāciju laukos, veido labvēlīgu vidi dzīvošanai, uzņēmējdarbībai un lauku teritoriju attīstībai, kā arī veicina vietējās attīstības potenciāla un resursu ilgtspējīgu izmantošanu.</p>	<p>“Vienlīdzīgas iespējas”;</p> <p>“Sociālā uzticēšanās”;</p> <p>“Reģionālā attīstība”.</p> <p>NAP2027 prioritātes:</p> <p>“Stipras ģimenes, veseli un aktīvi cilvēki”;</p> <p>“Zināšanas un prasmes personības un valsts izaugsmei”;</p> <p>“Kvalitatīva dzīves vide un teritoriju attīstība”;</p> <p>“Vienota, droša un atvērta sabiedrība”.</p>
<p><b>M3 Atbalsts kultūrai un vietas identitātes stiprināšanai</b></p>	<p>Jēkabpils novada Ilgtspējīgas attīstības stratēģija 2021.-2035.gadam:</p> <p>SM1 Skaitliski stabila, sociāli vienota, radoša, izglītota un aktīva sabiedrība;</p> <p>SM2 Ekonomisko aktivitāti un ilgtspēju atbalstoša vide;</p>	<p>Zemgales attīstības prioritātes vidējam termiņam – laika periodam no 2021.-2027.g.: • Kvalitatīva, pieejama, daudzpusīga izglītība mūža garumā • Sociālā iekļaušana un veselības veicināšana • Viedā mobilitāte un infrastruktūra • Klimata pārmaiņas vide un aprites</p>	<p>LEADER intervences mērķis: sniegt atbalstu lauku kopienu ilgtspēju veicinošām vietējās attīstības iniciatīvām, kas uzlabo ekonomisko un sociālo situāciju laukos, veido labvēlīgu vidi dzīvošanai, uzņēmējdarbībai un lauku teritoriju attīstībai, kā arī veicina vietējās</p>	<p>NAP2027 stratēģiskie mērķi :</p> <p>“Produktivitāte un ienākumi”;</p> <p>“Vienlīdzīgas iespējas”;</p> <p>“Sociālā uzticēšanās”;</p> <p>“Reģionālā attīstība”.</p>

	<p>SM3 Pievilcīga dzīves telpa</p> <p>Jēkabpils novada Attīstības programmas 2021.-2027.gadam rīcības virzieni:</p> <p>VTP2 - Pieejama un kvalitatīva izglītība mūža garumā -&gt; RV5 - Interesu un profesionālās ievirzes izglītības attīstība; -&gt; RV6 - Mūžizglītības sekmēšana;</p> <p>VTP4 - Novadam raksturīgas kultūrvides attīstība -&gt; RV10 - Kultūras pasākumiem un radošām izpausmēm nepieciešamās infrastruktūras attīstība; -&gt; RV12 - Novada identitāti raksturojošu un kultūrvēsturisku objektu un vērtību apzināšana un iesaiste;</p> <p>VTP11 - Pievilcīgas dzīvojamās zonas pilsētās un ciemos -&gt; RV29 - Publiskās telpas un atpūtas zonu labiekārtošana pilsētās un ciemos;</p> <p>VTP12 - Aizsargāta un pieejama dabas telpa -&gt; RV31 - Pastaigu taku, atpūtas vietu izveide un rekreācijas objektu attīstība.</p>	<p>ekonomika • Moderna un pieejama pakalpojumu sistēma • Kultūrvide un identitāte, • Pilsoniska sabiedrība un aktīvas kopienas.</p> <p>Rīcību virzieni:</p> <p>1.3. Vienlīdzīgas izglītības iespējas visiem;</p> <p>1.4. Mūžizglītības kultūras veicināšana nodarbinātībai un iedzīvotāju dzīves kvalitātes nodrošināšanai;</p> <p>1.5. Pētniecības un zinātnes potenciāla attīstība;</p> <p>3.1. Uzņēmējdarbībai pievilcīgas vides attīstība un infrastruktūras sakārtošana;</p> <p>4.2. Ilgtspējīga un moderna mobilitāte;</p> <p>5.2. Bioloģiskās daudzveidības saglabāšana, zaļās infrastruktūras veidošana;</p> <p>6.2. Veselīga dzīves veida sekmēšana, sporta infrastruktūras modernizācija.</p> <p>7.1. Kultūras mantojuma saglabāšana un ilgtspējīga izmantošanu;</p> <p>7.2. Kultūras daudzveidības un kultūrtelpu dažādības stiprināšana;</p> <p>7.4. Iesaistoša kultūrvide;</p> <p>8.2. Kopienas kapacitātes stiprināšana.</p> <p>Horizontālās prioritātes: kapacitātes celšana, digitalizācija, zaļo principu ievērošana, sadarbība.</p>	<p>attīstības potenciāla un resursu ilgtspējīgu izmantošanu.</p>	<p>NAP2027 prioritātes:</p> <p>“Stipras ģimenes, veseli un aktīvi cilvēki”;</p> <p>“Zināšanas un prasmes personības un valsts izaugsmei”;</p> <p>“Uzņēmumu konkurētspēja un materiālā labklājība”;</p> <p>“Kvalitatīva dzīves vide un teritoriju attīstība”;</p> <p>“Kultūra un sports aktīvai un pilnvērtīgai dzīvei”.</p>
--	---	---	--	---

<p><b>M4 Veselīga un ērta dzīves vide</b></p>	<p>Jēkabpils novada Ilgtspējīgas attīstības stratēģija 2021.-2035.gadam:</p> <p>SM1 Skaitliski stabila, sociāli vienota, radoša, izglītota un aktīva sabiedrība;</p> <p>SM3 Pievilcīga dzīves telpa</p> <p>Jēkabpils novada Attīstības programmas 2021.-2027.gadam rīcības virzieni:</p> <p>VTP3 - Daudzveidīgu sporta aktivitāšu pieejamība -&gt; RV8 - Sportam nepieciešamās infrastruktūras attīstība;</p> <p>VTP12 - Aizsargāta un pieejama dabas telpa -&gt; RV30 - Publisko ūdeņu piekrastes teritoriju labiekārtošana; -&gt; RV31 - Pastaigu taku, atpūtas vietu izveide un rekreācijas objektu attīstība; -&gt; RV32 - Vides atbildības veicināšana</p>	<p>Zemgales attīstības prioritātes vidējam termiņam – laika periodam no 2021.-2027.g: • Kvalitatīva, pieejama, daudzpusīga izglītība mūža garumā • Sociālā iekļaušana un veselības veicināšana • Klimata pārmaiņas vide un aprites ekonomika.</p> <p>Rīcību virzieni:</p> <p>2.1. Nodrošināt ilgtspējīgu sabiedrībā balstītu sociālo pakalpojumu attīstību reģionā, uzlabojot sociālo pakalpojumu pieejamību, kvalitāti un atbilstību reģiona iedzīvotāju vajadzībām;</p> <p>5.2. Bioloģiskās daudzveidības saglabāšana, zaļās infrastruktūras veidošana;</p> <p>6.2. Veselīga dzīves veida sekmēšana, sporta infrastruktūras modernizācija.</p> <p>Horizontālās prioritātes: kapacitātes celšana, digitalizācija, zaļo principu ievērošana, sadarbība.</p>	<p>LEADER intervences mērķis: sniegt atbalstu lauku kopienu ilgtspēju veicinošām vietējās attīstības iniciatīvām, kas uzlabo ekonomisko un sociālo situāciju laukos, veido labvēlīgu vidi dzīvošanai, uzņēmējdarbībai un lauku teritoriju attīstībai, kā arī veicina vietējās attīstības potenciāla un resursu ilgtspējīgu izmantošanu.</p>	<p>NAP2027 stratēģiskie mērķi:</p> <p>“Produktivitāte un ienākumi”;</p> <p>“Vienlīdzīgas iespējas”;</p> <p>“Sociālā uzticēšanās”;</p> <p>“Reģionālā attīstība”.</p> <p>NAP2027 prioritātes:</p> <p>“Stipras ģimenes, veseli un aktīvi cilvēki”;</p> <p>“Zināšanas un prasmes personības un valsts izaugsmei”;</p> <p>“Kvalitatīva dzīves vide un teritoriju attīstība”;</p> <p>“Kultūra un sports aktīvai un pilnvērtīgai dzīvei”;</p> <p>“Vienota, droša un atvērta sabiedrība”.</p>
---	---	---	---	---

Svarīgi, ka no jauna izstrādājamā SVVA stratēģija iekļautos un būtu savietojama ar jau iepriekš izstrādātiem biedrības "Vidusdaugavas NVO centrs" (VDNVOC) darbības ilgtermiņa plānošanas dokumentiem. Tāpēc tika veikts VDNVOC jau spēkā esošās, ko apstiprināja 2021.gadā, biedrības kopējā darbības ilgtermiņa stratēģijas 2021. - 2024. gadiem mērķu atbilstības novērtējums salīdzinājumā ar jaunveidojamo VRG SVVA stratēģiju 2023. – 2027.gadu periodam. Biedrības ilgtermiņa darbības stratēģija - izstrādāta vairāku praktisku semināru gaitā paplašinātā vadības grupā, kurā piedalījās VDNVOC valdes locekļi, biedrības darbinieki un brīvprātīgie, aktīvāko biedrību pārstāvji, 2021. gada augustā-septembrī, tika apstiprināta Valdes sēdē 2021. gada 28. septembrī.

Saskaņā ar biedrības ilgtermiņa stratēģiju, VDNVOC mērķis būtu dažādos veidos veicināt aktīvas, atbildīgas, veselīgas sabiedrības veidošanos Vidusdaugavas reģionā, kas aptver Jēkabpils pilsētu un Jēkabpils novada teritorijas ar mērķauditoriju - reģiona iedzīvotājus, NVO, jauniešus, personas ar īpašām vajadzībām, pašvaldību un arī pašvaldības kapitālsabiedrības.

VDNVOC ilgtermiņa stratēģijā konstatēts, ka VDNVOC savu darbību nodrošina, biedrības administrācijai nozīmīgu darbu daļu veicot brīvprātīgi, bet finansējumu rodot arī iesniegtos un atbalstītos projektu pieteikumos, dotācijās, ziedojumos un biedru naudas samaksās. Sadarbības projektos VDNVOC ir kā garants, ka projekti tiek sagatavoti un īstenoti profesionāli un finansētājiem tiek nodrošināts uzticams pārskats par līdzekļu izlietojumu.

VDNVOC attīstības ceļa karte 2021.-2024. gadam pārskatāmi parāda biedrības attīstības prioritātes un nozīmīgākās aktivitātes, izkārtotas uz laika ass. 2021. gada vadmotīvs "Saņemties un iekustināt" nozīmē atjaunot biedrības darbību pēc pandēmijas perioda ierobežojumiem; 2022. gads – "Mēs esam vajadzīgi viens otram" nostiprina apziņu, ka sabiedrība stiprina kopienu un vairo sabiedrības drošumspēju. 2023. gada vadmotīvs "Interesanti un vienmēr kaut kas jauns" un 2024. gada vadmotīvs – "Stabilitāte un iespēju realizācija" nozīmē turpināt ieviest jaunus pakalpojumus, jaunus darbības veidus un īstenot jaunas idejas un ieceres.

VDNVOC ilgtermiņa stratēģija ir biedrības vispārējās darbības vadlīniju dokuments, kas var tikt pārskatīts vai precizēts atbilstoši situācijai valstī, novadā, biedrības darba rezultātiem un citām aktualitātēm. VDNVOC vadība vismaz vienu reizi gadā savās valdes sēdēs pārskata šo izstrādāto stratēģiju, izvērtē paveikto, ņemot vērā izmaiņas biedrības iekšējā un ārējā vidē.

LAP "Vidusdaugava" darbības SVVA stratēģija 2023. – 2027. gadiem izstrādē un īstenošanā savietojas un ir atbilstoša iepriekš izstrādātajā VDNVOC ilgtermiņa stratēģijā nospraustajām vadlīnijām. Zemāk tabulā ievietots VDNVOC ilgtermiņa stratēģijas un LAP "Vidusdaugava" SVVA stratēģijas atbilstības salīdzinājums.

VDNVOC vīzija:	SVVA stratēģijas vīzija:
<p><b>Cienpilna attieksme pret ikvienu;</b></p> <p><b>Sadarboties spējīga sabiedrība, kurā ir svarīgas demokrātiskās vērtības;</b></p> <p><b>Jauniešu iesaistīšanās sabiedrības dzīvē;</b></p> <p><b>Caurspīdīga sabiedrības pārvaldība.</b></p>	<p>LAP “Vidusdaugava” darbības teritorija ir daudzveidīga, pievilcīga un ērta dzīves vide, kurā stipras vietējās kopienas un stabila uzņēmējdarbība sniedz attīstības iespējas ikvienam cilvēkam. Teritorija, kurā atšķirība transformējas sadarbībā, radot jaunu pievienoto vērtību.</p> <p>Visām iedzīvotāju grupām ir pietiekošas nodarbinātības, izaugsmes un pakalpojumu saņemšanas iespējas, ir attīstīta sadarbība starp dažādām dzīves sfērām un apdzīvotajām vietām. Publiskā infrastruktūra kalpo iedzīvotāju vajadzībām un atspoguļo vietējo identitāti.</p> <p>Iedzīvotāju dzīvesveidu raksturo patstāvība, pašvērtības un vietas vērtības apziņa, atvērtība jaunām iespējām, sociālā atbildība.</p>
<p>Gan VDNVOC stratēģijā, gan LAP “Vidusdaugava” SVVA stratēģijā tiek likts uzsvars uz:</p> <ul style="list-style-type: none"> <li>- sadarboties spējīgas sabiedrības veidošanu,</li> <li>- jaunas pievienotas vērtības radīšanu,</li> <li>- jauniešu un citu sabiedrības grupu nodarbinātības veicināšanu un iesaistīšanos sabiedrības dzīvē,</li> <li>- infrastruktūras un vides uzlabošanu, resursu un kompetenču veicināšanu.</li> </ul>	
VDNVOC mērķi:	SVVA stratēģijas mērķi:
<p>(A) Sociālā integrācija - Sabiedrības mazāk aizsargāto iedzīvotāju iespējošana aktīvai dzīvei;</p> <p>(B) Darbs ar jauniešiem - Aktīvi jaunieši, kas ar interesi iesaistās sabiedrības norisēs, saņemot tam iedrošinājumu un nepieciešamo atbalstu</p> <p>(C) Aktīvs dzīvesveids veselīgā vidē - Mērķis – aktivizēt cilvēkus kļūt sabiedriski aktīviem, arī fiziski aktīviem, atbalstīt veselīgu dzīvesveidu</p> <p>(D) Atbalsts NVO - Mērķis – nodrošināt vidi, resursus, kompetences, kas veicina nevaldības organizāciju (NVO) darbību reģionā</p>	<p>M1 Atbalsts uzņēmējdarbības uzsākšanai un attīstībai.</p> <p>M2 Atbalsts lauku kopienu un jauniešu iniciatīvām.</p> <p>M3 Atbalsts kultūrai un vietas identitātes stiprināšanai.</p> <p>M4 Veselīga un ērta dzīves vide.</p>
<p>Stratēģiskie mērķi gan VDNVOC ilgtermiņa stratēģijā, gan LAP “Vidusdaugava” SVVA stratēģijā ir savstarpēji iekļaujoši un viens otru papildinoši, tajā skaitā:</p>	

- sabiedrības mazāk aizsargāto iedzīvotāju grupu atbalsts un iespējošana aktīvai dzīvei;
- atbalsts vietējo kopienu iniciatīvām;
- jauniešu aktivitātes veicināšana, iesaistot tos sabiedrības norisēs un sevis attīstībā,
- veselīgas vides un aktīva dzīves veida veicināšana.

VDNVOC ilgtermiņa stratēģijā definētie mērķi iezīmē biedrības kopējos darbības virzienus, kamēr LAP “Vidusdaugava” SVVA stratēģijā definētie mērķi ir vairāk izvērsti, un tie ir saistīti jau ar konkrētiem projektiem, kam ir apzināti nepieciešamie resursi to īstenošanai un precizēti sagaidāmie rezultāti.

Veicot VRG darbības teritorijas SVVA stratēģijas izstrādi un plānojot tās īstenošanu, LAP “Vidusdaugava” turpina un attīsta tālāk iepriekšējos gados iesāktās darbības sabiedrības, vides un infrastruktūras attīstībā visā Jēkabpils novada teritorijā, iesaistot iedzīvotājus, vienojot sabiedrību, veicinot NVO aktivitātes un stiprinot sadarbību ar pašvaldību.

Ir jāatzīmē, ka VDNVOC stratēģija tika veidota 2021. gadā, aptverot nepilnu četru gadu periodu – 2021. – 2024. gadu. Vismaz reizi gadā VDNVOC stratēģija tiek pārskatīta biedrības valdē, un 2024. gadā ir paredzēts sagatavoties un izstrādāt VDNVOC stratēģiju nākamajam periodam, atbilstoši biedrības darbības rezultātiem un spējām, izmaiņām iekšējā un ārējā vidē, situācijai valstī, novadā un ņemot vērā arī VRG darbības teritorijas SVVA stratēģijas ietvaros plānotās un realizētās iniciatīvas.

## I ESOŠĀ SITUĀCIJA

### DARBĪBAS TERITORIJA

#### VISPĀRĒJS ĢEOGRĀFISKS APSKATS

VRG LAP “Vidusdaugava” darbības teritorijā ietilpst viens no lielākajiem Latvijas novadiem – Jēkabpils novads. Jēkabpils novads izveidots 2021. gada administratīvi teritoriālās reformas rezultātā. Tas atrodas Latvijas dienvidaustrumu daļā, Zemgales plānošanas reģiona austrumu daļā, Daugavas abos krastos. Jēkabpils novada teritorijas platība ir 2967 km<sup>2</sup>, kas veido 28% no Zemgales plānošanas reģiona kopējās platības.

Pašreizējo VRG un, izrietoši, arī Jēkabpils novada teritoriālo iedalījumu veido 22 pagasti, no kuriem platības ziņā lielākais ir Viesītes pagasts (10,4% no novada teritorijas) un Atašienes pagasts (8,1% no novada teritorijas), kā arī divas pilsētas – Aknīste un Viesīte.

Teritorijas vidū atrodas valstspilsēta – Jēkabpils, kas nav attiecināma uz VRG LAP “Vidusdaugava” darbības teritoriju, taču teritorijai nozīmīga un, lielā mērā teritorijas attīstību noteicoša kā sabiedriskā transporta, preču un resursu loģistikas, tirdzniecības, pakalpojumu un administratīvais centrs.

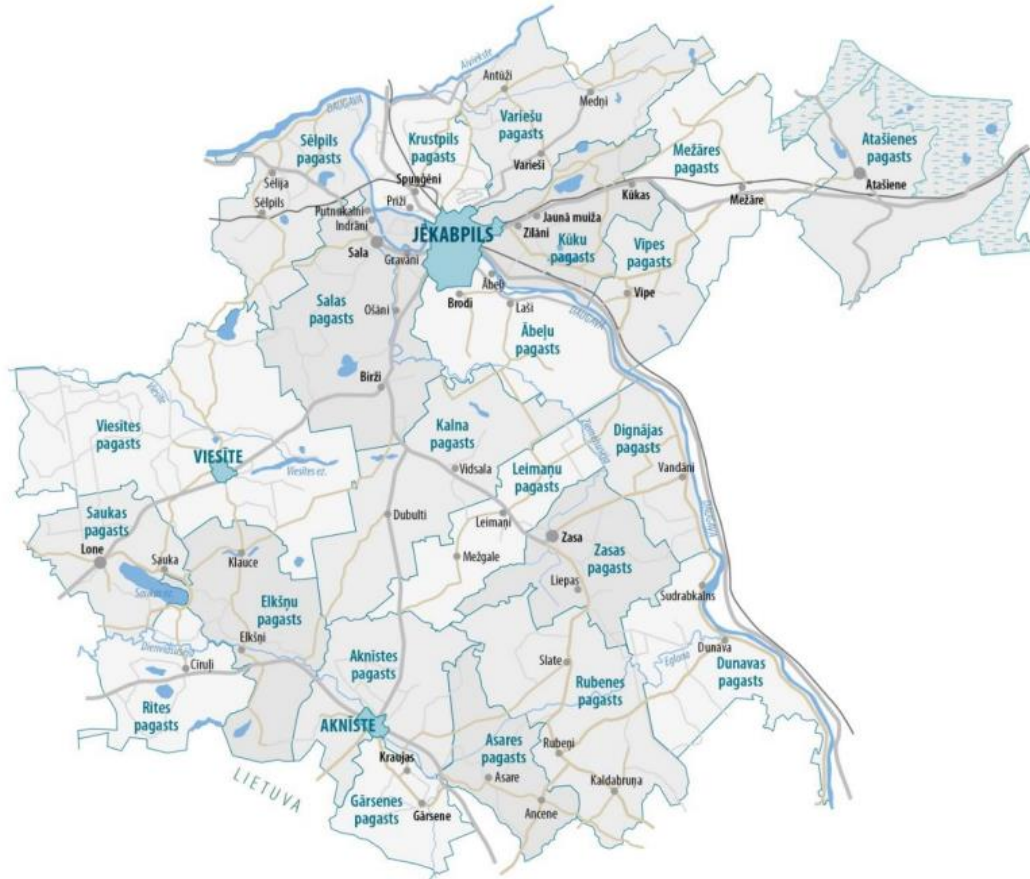
Lielākie apdzīvotības centri teritorijā ir Viesīte (1,4 tūkst. iedzīvotāju) un Aknīste (1,0 tūkst. iedzīvotāju). Lielākie no ciemiem un nelielajiem apdzīvotības centriem, kuros iedzīvotāju skaits pārsniedz 300, ir Salas pagasta Sala (1,3 tūkst. iedzīvotāju) un Birži (473 iedzīvotāji), Gārsenes pagasta Kraujas (382 iedzīvotāji), Kūku pagasta Jaunā muiža (353 iedzīvotāji) un Zasas pagasta Zasa (302 iedzīvotāji).

Teritoriju divās daļās sadala Daugava. Labo un kreiso krastu pāri Daugavai savieno 1962.-1963. gados būvētais tilts. Tilts pār Daugavu ir vienīgais Daugavas šķērsojums 50 km apkārtnē, ko izmanto gan gājēji, gan visi transporta veidi. Tuvākie Daugavas upes šķērsojumi atrodas Daugavpilī – 90 km un Aizkrauklē 45 km attālumā. Dunavas un Dignājas pagastā līdz 2023.gadam darbojās 2 privātuņēmēju uzturētas pārceltuves – mazgabarīta prāmji pāri Daugavai. Dignājas pagastā pārceltuve atrodas Daugavas kreisajā krastā pretī Līvāniem, savukārt otra pārceltuve, kas atradās Dunavā, 2023.gadā darbību pārtrauca.

Sabiedriskais transports tiek nodrošināts pa autoceļiem un dzelzceļu. Dzelzceļa pasažieru pārvadājumi pieejami maršrutā Rīga – Krustpils, Rīga – Daugavpils, Rīga – Zilupe, Rīga – Krāslava, Rīga – Rēzekne – braucot līdz stacijai “Krustpils”, kas atrodas Jēkabpils valstspilsētā. Maršrutos Rīga – Daugavpils un Rīga – Krāslava vai izkāpt Līvānu stacijā un tad izmantot pārceltuvi pār Daugavas upi Līvāni – Dignāja.

Valsts autoceļu kopgarums VRG darbības teritorijā veido 823 km, no tā tikai aptuveni 36% ir ar asfalta segumu. Uz dokumenta izstrādes brīdi projektēšanas stadijā ir teritorijas kreisajam krastam vitāli svarīga ceļa P 72 posma Zasa – Slate asfaltēta ceļa izbūve, taču ceļa posmā Slate – Rubeņi asfalta segums vēl netiek plānots. Galvenās teritorijas satiksmes artērijas VRG darbības teritorijā ir valsts autoceļš A6 Rīga – Daugavpils; A12 Jēkabpils—Rēzekne—Ludza—Krievijas robeža (Terehova) un P73 Vecumnieki—Nereta—Subate. Teritorijas savienojamībai un dzīvotspējai svarīgi ir ceļi ir P75 Jēkabpils—Lietuvas robeža (Nereta); P72 Ilūkste (Virsaīši)—Bebrene—Birži; P74 Siliņi - Aknīste; P76 Aizkraukle—Jēkabpils un V783 Jēkabpils – Dignāja – Ilūkste.





**1.attēls. VRG darbības teritorija.**

Teritorijā ir vairākas apdzīvotas vietas ar attīstītu inženiertehnisko infrastruktūru – centralizētas ūdensapgādes, kanalizācijas, apkures tīkliem, ielu apgaismojumu un citiem urbanizētai videi raksturīgiem infrastruktūras elementiem.

Ģeogrāfiskās atrašanās vietas priekšrocības iespējams izmantot gan uzņēmējdarbības attīstībai, produktu un pakalpojumu radīšanai, pārdošanas apjomu kāpināšanai, kvalitatīvu un pilnu tūrisma, veselības veicināšanas u.c. pakalpojumu (t.sk. pārvietojamo, mobilo pakalpojumu) attīstībai, kā arī plašākas auditorijas piesaistei vietējiem kultūras un sporta pasākumiem.

Teritorijas apdzīvotības modelis ar sakoptiem maziem ciematiem, viensētu grupām un saimniecībām, ir labi piemērots kopienu tūrisma piedāvājumu veidošanai, vietējo pārtikas piegādes ķēžu nodrošināšanai un mājražošanas attīstībai, kā arī mazu, inovatīvu uzņēmumu veidošanai.

Aptuveni viena trešā daļa VRG darbības teritorijas atrodas Daugavas labajā krastā, un divas trešdaļas – Daugavas kreisajā krastā.

---

#### TERITORIJAS VEIDS

No kopējās LAP "Vidusdaugava" darbības teritorijas meža zemes aizņem 137929,4 ha jeb 46%, lauksaimniecībā izmantojamā zeme aizņem 106752,5 ha jeb 36%. Lielāko teritorijas platību aizņem meži un purvi. Teritorijā lielāko ne līdz galam izmantoto attīstības resursu veido meži, pļavas un purvi, ko iespējams izmantot gan kā tūrisma resursu, gan kā ainavas pievilcīguma elementu. Dominējošais reģiona veģetācijas tips ir mežs. Lai arī meži aizņem mazāko teritorijas daļu, tie tiek aktīvi izmantoti rekreācijai un atpūtai - galvenokārt, kā ogu un sēņu vietas. Teritorijā esošiem mežiem ir raksturīga gan skujkoku, gan platlapju veģetācija.

Raksturīgo ainavu un tai pakārtotos saimniekošanas veidus lielā mērā nosaka Latvijas reljefs, un teritorijā ietilpst šādi reljefa apgabali: Daugavas kreisajā krastā – Aknīstes nolaidenums, Sēlijas paugurvalnis, Ilūkstes pauguraine, bet Daugavas labajā krastā – Jersikas līdzenums un Aronas paugurlīdzenums<sup>1</sup>.

VRG darbības teritorijā ir grants, smilts, māla, kūdras, sapropeļa un dolomīta derīgo izrakteņu krājumi. Visbiežāk sastopamas ir smilts un grants atradnes, bet īpaši intensīva to apguve notiek Viesītes tuvumā. Teritorijā esošajās derīgo izrakteņu atradnēs notiek resursu ieguve, tie tiek izmantoti ceļu būvē un citām rūpnieciskām vajadzībām.

---

#### DABAS MANTOJUMA OBJEKTI UN RESURSI

Teritorijā ir daudz purvu, lielākie no tiem ir Teiču purvs, kas daļēji izvietots VRG darbības teritorijā (kopējā purva platība 19 771 ha), Skudrenieku purvs (8636 ha), Lielais Pelečāres purvs (5683 ha), Borovkas purvs, Tīreļu purvs (1250 ha), Nomavas purvs (1281 ha), Slapjo salu purvs (1056 ha), Rožu purvs (1010.1 ha), Kraukļu purvs (924 ha), Eiduka purvs (883.63 ha), Baltmuiža (874 ha), Lielais Aknīstes purvs (800 ha), Supes purvs (698 ha), Gargrodes purvs (649 ha), Ašņavēru purvs (587 ha), Alinānu tīrelis (535 ha).

Kopā VRG darbības teritorijā atrodas 28 īpaši aizsargājamas dabas teritorijas. Teritorijā ir izvietots viens dabas rezervāts – Teiču dabas rezervāts, Atašienes pagastā, kur iekļaujas abas dabas rezervāta teritorijā noteiktās funkcionālās zonas: stingrā režīma zona (novada teritorijā aizņem 2494 ha) un regulējamā režīma zona (novada teritorijā aizņem 5104 ha). Bez īpaši aizsargājamām dabas teritorijām ir arī vietējas nozīmes dabas teritorijas – dabas parks "Rogaļu grava" Kūku pagastā, aizsargājamā aleja "Jostu aleja" Vīpes pagastā, Zasas muižas parks, Rubenes dabas parks, Daugavas krāce "Gārde" (Ābeļu pagasts), Daugavas Ābeļu salas un Zvankas salas, dabas parks "Laukezers". VRG darbības teritorijā ir vairāki pagasti, kuros īpaši aizsargājamu dabas teritoriju

---

<sup>1</sup> Latvijas Nacionālā Enciklopēdija.

un mikroliegumu platības ir ievērojamas, piemēram, Atašienes pagastā tās aizņem gandrīz pusi no kopējās pagasta teritorijas – 46,4%, Saukas pagastā tās aizņem gandrīz ceturto daļu pagasta platības – 24,8%, Ābeļu pagastā 22,0% un Elkšņu pagastā 20,8% no kopējās pagasta platības.

Teritorija ir ūdeņiem bagāta – lielākā teritorijas daļa izvietota Daugavas sateces baseinā, daļēji arī Lielupes sateces baseinā. Lielākās ūdensteces, kas šķērso teritoriju, ir Daugava, Dienvidsusēja, Aiviekste, Nereta, kā arī tādas ūdensteces kā Ataša, Odze, Bērzaune, Saka, Pikstere, Eglaine, Zalvīte, Viesīte, Piestiņa, Dobe, Vilkupe, Arālīte, Dūņupe, Dviete, Radžupe, Elsīte, Lāčupīte, Dzirnupīte, Salāte un citas. Kopumā teritorijā ir vairāk nekā 120 ezeru. Lielākie no tiem ir Saukas ezers (718 ha), Piksteres ezers (255 ha), Viesītes ezers (232 ha), Baļotes ezers (149 ha), Viņaukas ezers (124 ha) un Aizdumbles ezers (100 ha).

Augsta ainaviska vērtība ir Daugavas senlejai, kas ir Sēlijas ainavas sastāvdaļa. Arī Daugavas labajā krastā ainava ir līdzīga, līdz sastopas ar Teiču dabas rezervātu, kurā atrodas Latvijas lielākais purvs, ko praktiski nav skārusi antropogēna ietekme. Gleznainās ainavas un mazo zemes ceļu tīklojums Sēlijas paugurvalnī ir liels, līdz šim nepietiekami izmantots dabas mantojums “lēnā”, ģimeņu, dabas un kopienu tūrisma attīstībai, kā arī ar to saistītu mazo uzņēmumu - amatniecības, mājražošanas un rekreācijas pakalpojumu attīstībai.

---

#### KULTŪRAS MANTOJUMS UN OBJEKTI

Teritorija bagāta ar kultūras mantojuma objektiem:

Aknīstes katoļu baznīca, Aknīstes luterāņu baznīca, Asares luterāņu baznīca, Gārsenes luterāņu baznīca, Gārsenes pils un muižas teritorija, Asares muižas parks, pilsdrupas un pārējā apbūve, Susējas muižas apbūve (kādreizējā Susējas pagasta 1. – 4. klašu pamatskola); Baltkalnu ēka (bijusī Asares skola), Susējas (Aknīstes) pilskalns, Kurmišķu pilskalns, Bārenes pilskalns, Sēļu parks, Četru vēju kalniņš, Aknīstes pilsētas parks Pasta ielā, Aknīstes novadpētniecības muzejs, Asares vēstures krātuve, Gārsenes novadpētniecības ekspozīcija, brāļu Miķeņu dzimtās mājas „Skārdupes”, Gārsenes dabas takas, Saltupju svētavots, Radžupes ala, Dižkoku audze, Romzas dižakmens, Vecmelderu pazemes avotu grupa, 9 kapsētas (neskaitot senkapus), 3 kapličas, piemineklis Augškurzemes partizānu pulka cīnītājiem.

Ābeļu pamatskola, Meņķa muiža (dzirnavu ēka, gatera ēka), Vecā Dignājas pagastmāja (celta 1929. gadā), atjauno NVO „Dzīvības koks”, Dignājas evaņģēliski luteriskā baznīca, Dignājas pamatskola, Dunavas Sv. Jāzepa katoļu baznīca, Doktorāts – bij. Kalnciema slimnīcas ēka, Kalna pagasta pārvaldes ēka (celta 1920. gadā kā Biržu pagastmāja), Vidsalas vējdzirnavas, Bērzgala pamatskola, Rubenes pamatskola, Sēļu lauku sēta „Gulbji”, Červonkas (Kaldabruņas) evaņģēliski luteriskā baznīca, Kaldabruņas skolas ēka, Rubenes katoļu baznīca, Rubenes pagasta pārvaldes ēka (1892.gadā pagasta vecākā Jāņa Daģa laikā uzcelta lauku akmeņu mūra ēka), Slates skolas ēka

- akmens mūra ēka, kas jau vēsturiski 1882.gadā celta skolas vajadzībām, Mežniecības māja „Liepās”, Zasas muižas centrs.

Atašienes Sāpju dievmātes katoļu baznīca (1931.-1937.), Vējdzirnavas(19.gs. 2.p.) Rijniekos, Atašienes pag., Karavīru kapsēta (1944.g.) Atašiene, Atašienes pag., Karavīru kapsēta (1944.g.) pie Atašienes Brāļu Skrindu vidusskolas, Marinzeja, Atašienes pag., Zelķu muiža Krustpils pag., Endžeļu vecticībnieku lūgšanas nams Mežāres pag., bijusī Mežāres pamatskola, Ungurmuižas luterāņu baznīca.

Sēlpils un Biržu evaņģēliski luteriskās baznīcas. Brīvdabas komplekss „Zvejnieklīcis”, Taborkalns (augstākā novada virsotne), Strūves meridiāna loka triangulācijas tīkla punkts, dižakmens pie Biržiem, Boķu dzirnavas, bijušās Sankaļu ūdensdzirnavas – tagad hidroelektrostacija.

Viesītes muzejs „Sēlija” ar Mazā bānīša kompleksu, Viesītes Kultūras pils, Viesītes ezers, Saukas dabas parks ar Saukas ezeru, dievnami – Elkšņu ev.-lut. baznīca, Ilzes baznīca, Saukas ev.-lut. baznīca, Sunākstes baznīca, Viesītes Brīvības baznīca, Stenderu dzimtas kapi, Ormaņkalns, pilskalns –Kņāvukalns (pilskalns ar apmetni), Kūliņu pilskalns, Maizišu pilskalns, Margaskalns (pilskalns ar apmetni), Saukas pilskalns (Dievkalniņš), Sērpiņu pilskalns ar apmetni, Skosu pilskalns ar apmetni, Stupeļu kalns (pilskalns ar apmetni).

Teritorijas senvēsturi iezīmē 2 seno Baltu cilšu apmetņu vietas – latgaļu un sēļu. Daugavas kreisajā krastā pēdējo gadu laikā projekta “Latvijas pilskalns” darbības rezultātā no jauna atklāti daudzi pilskalns.

Samērā bieži vēl redzama tradicionālo lauku sētu apbūve un sētu iekārtojums. Teritorijā ir attīstīts tradicionālās amatniecības un, sekojoši, arī amatnieku darbnīcu tīkls. Darbojas divi amatniecības centri: “Māzers” Vīpē un “Rūme”, Zasā.

Teritorijā atrodas 2 akreditēti muzeji – muzejs “Sēlija” Viesītē un Raiņa bērnības mājas “Tadenavā”, Dunavas pagastā.

---

#### TERITORIJA STARP LATVIJAS VĒSTURISKAJĀM ZEMĒM

VRG darbības teritorija ir sadalīta starp Latgales un Sēlijas vēsturiskajām zemēm, kuru robežas nosaka “Latviešu vēsturisko zemju likums”, kas tika pieņemts 2022.gadā.

Latgales vēsturiskajā zemē ietilpst Atašienes, Krustpils, Kūku, Mežāres, Variešu un Vīpes pagasti. Sēlijas vēsturiskajā zemē ietilpst Aknīstes pagasts, Aknīstes pilsēta, Asares, Ābeļu, Dignājas, Dunavas, Elkšņu, Gārsenes, Kalna, Leimaņu, Rites, Rubenes, Salas, Saukas, Sēlpils pagasti, Viesītes pilsēta, Viesītes pagasts un Zasas pagasts.



2.attēls. Latviešu vēsturiskās zemes.

VRG darbības teritorija robežojas ar Zemgales un Vidzemes vēsturiskajām zemēm. Vēsturisko zemju attīstības plāns ir nacionāla līmeņa vidēja termiņa attīstības plānošanas dokuments, kas uz septiņiem gadiem nosaka no Nacionālā attīstības plāna un politikas pamatnostādņēm izrietošus uzdevumus latviešu vēsturisko zemju identitātes, kultūrvēsturiskās vides un kultūrtelpu saglabāšanas un ilgtspējīgas attīstības veicināšanai, paredzot juridiskus, administratīvus, organizatoriskus pasākumus, kā arī to finansiālo nodrošinājumu. Arī VRG savās rīcībās uzskata par lietderīgu stiprināt vēsturisko zemju identitāti un sadarbību starp vēsturiskajām zemēm gan teritorijas ietvaros – starp Sēliju un Latgali, gan izvēloties sadarbības projektu partnerus no citām teritorijām.

## SOCIĀLEKONOMISKAIS APSKATS

### SABIEDRĪBAS SOCIĀLĀ AIZSARGĀTĪBA UN IEKĻAUŠANĀS

VRG darbības teritorija ir lauku teritorija ar zemu iedzīvotāju blīvumu, sabiedrība ir etniski daudzveidīga. 2021.gadā Latvijā īstenotā administratīvi – teritoriālā reforma kopienų, pagastu iedzīvotājus attālināja no novadu centriem, bet publiskā infrastruktūra un pakalpojumu pieejamība mazajās apdzīvotajās vietās ne tikai neattīstās, bet pat samazinās. Skolu un medicīnas, sociālās aprūpes iestāžu tīklu sarūkums lauku teritorijās laika posmā no 2020.gada līdz 2023.gadam jau ir jūtams un atspoguļojas gan iedzīvotāju sociālajā, gan ekonomiskajā labklājībā.

Pēc statistikas datiem darba spējīgā vecuma iedzīvotāju vidū bezdarba līmenim teritorijā aizvien ir tendence samazināties, jūtamu negatīvo efektu rada zemāk aprakstītie pēdējo gadu politiski – ekonomiskie procesi ne tikai Latvijā, bet arī globāli.

Kopumā VRG darbības teritorijas iedzīvotāji raksturojami kā vāji sociāli un ekonomiski aizsargāti, tādēļ īpaša vērība jāpievērš pakalpojumu pieejamības veicināšanai un sociālo, sabiedrisko saišu veidošanai un stiprināšanai.

---

#### POLITISKI – EKONOMISKIE PROCESI UN TO IETEKME

2020.gada sākumā pasauli un, tai skaitā arī Latviju, ļoti jūtami ietekmēja COVID 19 pandēmija. Ekonomikā vislielāko negatīvo efektu tas atstāja uz uzņēmējdarbību, kas saistīta ar pakalpojumu sniegšanu un mazumtirdzniecību, tika vājinātas un bieži vien pat sarautas arī eksporta – importa ķēdes, kas ir svarīga ražošanas cikla daļa.

COVID 19 pandēmija atstāja negatīvas sekas arī uz sabiedrisko dzīvi. Divi gadi attālinātā darba un pulcēšanās ierobežojumu ir jūtami vājinājuši sociālās saites un līdz ar to negatīvi ietekmējuši sociālo un pilsonisko aktivitāti kopumā.

Taču nepieciešamība pārvarēt pandēmijas laiku, ir atvērusi arī jaunas iespējas un resursus. Ievērojams skaits darba devēju, t.sk. valsts un pašvaldības iestādes, apzinājuši attālinātā darba pozitīvos aspektus, ir pārformējuši un pielāgojuši savu biroju modeļus un pieļauj intelektuāla darba veicējiem strādāt no mājām. Lauku teritorijās ir manāmi palielinājies jaunienācēju skaits, turklāt šie jaunienācēji ir cilvēki vecumā no 27 līdz 50 gadiem, tātad savas darba dzīves ražīgākajā posmā. Laukos ienāk ģimenes ar bērniem, kurās vecāki vai nu strādā attālināti, vai meklē iztikas pelnīšanas iespējas uz vietas. Bieži šādās jaunienācēju ģimenēs saimniekošanas metodes ir vismaz vietējā mērogā inovatīvas, tiek atklātas inovatīvas pieejas lauku dzīves mūsdienīgai transformācijai, tiek radīti jauni un kompleksi mājražošanas produkti un pakalpojumi.

Pandēmijai cieši pa pēdām sekojošā 2022.gada drošības krīze Eiropā – Krievijas militārā agresija Ukrainā – kas, blakus demokrātijas, vērtību, sabiedrības vienotības un politikas krīzei Latvijā, radījusi arī enerģētikas krīzi un ļoti strauju inflāciju. Cenu kāpums, kura tempu nenosdz iedzīvotāju ienākumu kāpums, visai loģiski noved pie uzticības līmeņa krituma valstij, nedrošības par rītdienu un kopējā negatīvā, nervozā noskaņojuma sabiedrībā, kā arī ēnu ekonomikas pieauguma.

2021.gadā īstenotā Administratīvi teritoriālā reforma, kas nu jau Pašvaldību savienības līmenī, kā arī pilsoniskās sabiedrības aktivitāšu ietvaros veiktajos apjomīgajos pētījumos, ir atzīta par sasteigtu, nepārdomātu, vāji īstenotu un kopumā neveiksmīgu, lauku teritorijas un pilsētas ir nevis apvienojusi, bet vēl vairāk šķīrusi un jau tagad ir redzams, ka lauki un to iedzīvotāju intereses ne tikai netiek ievērotas ekonomiski, bet arī politiski. Līdz ar to Latvijas sabiedrība šobrīd pārdzīvo demokrātijas krīzi arī vietējo pārvalžu līmenī, un šīs krīzes negatīvās sekas pašlaik nav iespējams prognozēt ne kvantitatīvi, ne kvalitatīvi.

Saeima 2023. gada 22. jūnijā pieņēma Militārā poligona “Sēlija” izveides likumu, kas nosaka īpašu tiesisko regulējumu militārā poligona izveidošanai. Likums paredz militārajam poligonam “Sēlija” noteikt nacionālo interešu objekta statusu. Poligona būvniecību plānots uzsākt jau 2023.gadā. Ņemot vērā, ka šāda apjoma valstiska, turklāt militāra rakstura infrastruktūra teritorijā līdz šim nav bijusi, ir grūti prognozēt poligona ietekmi uz teritorijas attīstību gan ekonomiski, gan pilsoniskās aktivitātes jomā.

Rezumējot visu iepriekš minēto, Latvijas sabiedrība pēdējo 3 gadu laikā ir piedzīvojusi un turpina piedzīvot 3 visu valsti un visas jomas aptverošas krīzes, un to ietekmi, gan sociāli, gan ekonomiski, sabiedrība izjutīs vēl ilgi. Tādējādi, izvirzot SVVA stratēģiskos mērķus un prioritātes, atbalstīt un veicināt sabiedriskās, kopienu pašorganizēšanās spējas un pilsoniskās iniciatīvas ir tikpat svarīgi kā stiprināt ekonomisko izaugsmi.

---

#### UZŅĒMĒJDARBĪBA VRG TERITORIJĀ

Teritorijā dominē uzņēmumi dažādās lauksaimniecības apakšnozarēs – augkopībā un lopkopībā, gan mežkopības, mežsaimniecības un mežizstrādes jomās, kā arī kravu pārvadājumu pa autoceļiem jomā.

Teritorijai raksturīgā konservatīvā uzņēmējdarbības struktūra nodrošinājusi, ka *COVID-19* pandēmijas laikā ražošana varēja turpināties un saimnieciskā aktivitāte neapsīka, tomēr ražošanas produktivitātes salīdzinošie rādītāji liecina, ka nākotnē nepieciešams stiprināt to nozaru paplašināšanos, kuras apliecina spēju ģenerēt salīdzinoši augstāku pievienoto vērtību uz vienu nodarbināto. Šim rādītājam ir tieša ietekme uz darba devēja iespējām maksāt saviem darbiniekiem produktivitātei atbilstošu, konkurētspējīgu atalgojumu.

Līdz šim tūrisms teritorijā veidojis nelielu ekonomikas daļu – izmitināšanas un ēdināšanas pakalpojumu nozarē ir reģistrēti nepilni 2% no visiem teritorijas uzņēmumiem. Vienlaikus - unikāla daba ar krāšņu ainavu un nozīmīgi kultūrvēsturiskie objekti norāda uz augstu šīs nozares attīstības potenciālu. Teritorijā pastāv plašs lauku un dabas tūrisma piedāvājums, kurš šobrīd vēl nav pietiekami sakārtots strukturāli un netiek nozariski mērķtiecīgi vadīts. Tūrisma attīstību negatīvi ietekmē sliktais ceļu stāvoklis un piekļuves iespējas Daugavai. Papildus tam, dažu apskates objektu stāvoklis ir vērtējams kā kritisks un ir nepieciešami ieguldījumi tā novēršanai, lai nākotnē būtu iespējama šo objektu pilnvērtīga izmantošana daudzveidīga tūrisma pakalpojuma izstrādē.

Nozīmīgs resurss tūrisma attīstībai Jēkabpils novadā ir Sēlijas mantojums. Tā izmantošana jaunu tūrisma produktu radīšanā var sniegt nepieciešamo pieprasījuma vilkmi. Daugavas kreisajā krastā biedrība “Kopienu sadarbības tīkls “Sēlijas salas”” apvieno lauku tūrisma pakalpojumu sniedzējus – ne tikai uzņēmējus, bet arī nevalstiskās organizācijas un kopienas, veidojot teritorijai atbilstošu

jaunu tūrisma modeli – kopienu tūrismu. SVVA stratēģijā ir plānotas rīcības, kas veicinās šāda tūrisma modeļa nostiprināšanos Daugavas kreisajā krastā un izveidošanos – Daugavas labajā krastā. 2022.gadā, pēc Latvijas oficiālās statistikas datiem, VRG darbības teritorijā ir oficiāli reģistrētas 11 tūrisma mītnes, kas 2022.gadā apkalpojušas 9612 viesus <sup>2</sup>.

Svarīgu vietējās ekonomikas un teritorijas noturības daļu veido dažādās nozarēs pašnodarbinātas personas, mājražotāji un amatnieki. Lai arī ekonomiskie rādītāji šādiem saimnieciskās darbības veidiem ir nelieli, tie nodrošina teritorijas daudzveidību un pašpietiekamības spēju, kā arī bieži vien dod lielu pienesumu lauku kopienu kultūras un sabiedriskajā dzīvē.

Pēc Latvijas oficiālās statistikas datiem, uz 1000 iedzīvotājiem VRG darbības teritorijā ir reģistrēts 41 tirgus sektorā ekonomiski aktīvs uzņēmums <sup>3</sup>.

---

#### NVO SEKTORA AKTIVITĀTE

Pēc Lursoft datiem 2008.gadā teritorijā bija reģistrētas 62 NVO, 2014.gadā – 135 NVO, bet 01.06.2023. VRG darbības teritorijā ir reģistrētas 168 dažāda veida nevalstiskās organizācijas, no kurām lielākā daļa ir biedrības. NVO vidū ir sporta un mednieku klubi, jauniešu intereses pārstāvošas biedrības, amatniekus un citas interešu grupas apvienojošas biedrības, t.sk. nodibinājumi un draudzes. Teritorijā darbojas 2 NVO, kuru specifika ir atbalsta sniegšana cilvēkiem ar smagām veselības problēmām – Dignājā rehabilitācijas centru izveidojusi onkoloģisko pacientu atbalsta biedrība "Dzīvības koks", bet Kalna pagastā nodibinājums "Mārtiņa fonds" izveidojis rehabilitācijas centru "Dūjas". Liels skaits teritorijā reģistrēto nevalstisko organizāciju pārstāv kādas konkrētas kopienas intereses un darbojas savas kopienas vispusējas attīstības labā. Teritorijā ir spēcīgas pilsoniskās sabiedrības organizācijas, kas aptver plašāku teritoriju un darbojas vairāku VRG darbības teritorijās – biedrība "Ūdenszīmes" jau vairākus gadus īsteno Sēlijas vēsturiskās zemes attīstības projektus, bet lauku kopienas apvieno biedrība "Kopienas sadarbības tīkls "Sēlijas salas"". Kopš 2022.gada biedrība "Vidusdaugavas NVO centrs" uzņēmusies "jumta" NVO organizācijas lomu. Kopumā teritorijā NVO aktivitāte vērtējama kā augsta, ko pierāda Jēkabpils novada dotāciju un NVO iniciatīvu konkursu rezultāti, kā arī reģionālo Kultūras programmu (2023.gadā jau Vēsturisko zemju Kultūras programmu) rezultāti. Teritorijā NVO ir aktīvas sabiedrisku pasākumu, mazās infrastruktūras, sporta un pilsoniskās sabiedrības atbalsta projektu īstenošanā. Liels nevalstiskā sektora ieguldījums ir pašvaldības īpašumu uzturēšanā un vietējo kopienu dzīvotspējas nodrošināšanā, kā arī vietējā tūrisma piedāvājuma veidošanā.

---

<sup>2</sup> Statistikas dati oficiālajā statistikas portālā <https://data.stat.gov.lv/>

<sup>3</sup> Turpat



Rādītājs	Statistikas dati
<b>Iedzīvotāju skaits un tā dinamika VRG darbības teritorijā<sup>4</sup></b>	2019.g. – 21 721 2020.g. – 21 753 2021.g. – 21 491 2022.g. – 21 051
<b>Iedzīvotāju īpatsvars VRG darbības teritorijā - līdz darbības vecumam<sup>5</sup></b>	2019.g. – 12.1 % 2020.g. – 11.8 % 2021.g. – 12.4 % 2022.g. – 12.6 %
<b>Iedzīvotāju īpatsvars VRG darbības teritorijā- darbības vecumā<sup>6</sup></b>	2019.g. – 63.9 % 2020.g. – 63.9 % 2021.g. – 64.3 % 2022.g. – 63.8 %
<b>Iedzīvotāju īpatsvars VRG darbības teritorijā - virs darbības vecuma<sup>7</sup></b>	2019.g. - 24.0 % 2020.g. – 24.3 % 2021.g. – 23.3 % 2022.g. – 23.6 %
<b>Dzimumu īpatsvars VRG darbības teritorijā<sup>8</sup></b>	2022.g. – Vīrieši 50.7% Sievietes 49.3
<b>Jaundzimušo skaits VRG darbības teritorijā<sup>9</sup></b>	2019.g. – 370 2020.g. – 343 2021.g. – 342 2022.g. – 347
<b>Reģistrētā bezdarba līmenis % no darbības vecuma iedzīvotājiem VRG darbības teritorijā (vidēji)<sup>10</sup></b>	12.2019. – 5.88 % 12.2020. – 6.04 % 12.2021. – 5.40 % 12.2022. – 5.40 % 04.2023. – 4.40 %

<sup>4</sup> Statistikas dati oficiālajā statistikas portālā <https://data.stat.gov.lv/>

<sup>5</sup> [https://data.stat.gov.lv/pxweb/lv/OSP\\_PUB/START\\_\\_POP\\_\\_IR\\_\\_IRD/IRD010/](https://data.stat.gov.lv/pxweb/lv/OSP_PUB/START__POP__IR__IRD/IRD010/)

<sup>6</sup> [https://data.stat.gov.lv/pxweb/lv/OSP\\_PUB/START\\_\\_POP\\_\\_IR\\_\\_IRD/IRD010/](https://data.stat.gov.lv/pxweb/lv/OSP_PUB/START__POP__IR__IRD/IRD010/)

<sup>7</sup> [https://data.stat.gov.lv/pxweb/lv/OSP\\_PUB/START\\_\\_POP\\_\\_IR\\_\\_IRD/IRD010/](https://data.stat.gov.lv/pxweb/lv/OSP_PUB/START__POP__IR__IRD/IRD010/)

<sup>8</sup> [https://data.stat.gov.lv/pxweb/lv/OSP\\_PUB/START\\_\\_POP\\_\\_IR\\_\\_IRD/IRD010/](https://data.stat.gov.lv/pxweb/lv/OSP_PUB/START__POP__IR__IRD/IRD010/)

<sup>9</sup> Statistikas dati oficiālajā statistikas portālā <https://data.stat.gov.lv/>

<sup>10</sup> NVA dati mājaslapā [www.nva.gov.lv](http://www.nva.gov.lv)

<b>Darba meklētāju/ bezdarbnieku īpatsvars ekonomiski aktīvu iedzīvotāju vidū <sup>11</sup></b>	2019.g. – 7.3 % 2020.g. – 8.1 % 2021.g. – 8.0 % 2022.g. – 8.2 %
<b>Bezdarbnieku skaits VRG darbības teritorijā (2023.gada aprīlī)<sup>12</sup></b>	Kopā – 534 No tiem: 254 sievietes; 280 vīrieši; 71 invalīdi; 41 jaunieši, vecumā 15- 24 gadi.
<b>Iedzīvotāji pēc nodarbinātības statusa, 2021.g. <sup>13</sup></b>	Nodarbinātie pavisam: 8 700 Darbinieki (darba ņēmēji): 7 156 Darba devēji: 187 Pašnodarbinātie: 1 357

---

<sup>11</sup> Eksperimentālās statistikas dati oficiālajā statistikas portālā <https://data.stat.gov.lv/>

<sup>12</sup> NVA dati mājaslapā: <https://www.nva.gov.lv/lv/jekabpils-novads>

<sup>13</sup> Statistikas dati oficiālajā statistikas portālā <https://data.stat.gov.lv/>

VRG darbības teritorijas izvēli galvenokārt pamato vēsturiskās saites: visas esošās VRG darbības teritorijas pašvaldību administratīvi teritoriālās vienības vēsturiski bija iekļautas bijušajā Jēkabpils rajonā, kas pēc 2009.gada administratīvi teritoriālās reformas veidoja 5 novadus (Jēkabpils, Viesītes, Aknīstes, Salas un Krustpils). Pēc 2021.gada administratīvi teritoriālās reformas LAP “Vidusdaugava” darbības teritoriju veido tikai viens novads – Jēkabpils novads. Savstarpējas saites pastāvējušas iepriekšējos teritoriju attīstības posmos un atstājušas ietekmi uz dzīves telpu, mentālām un fiziskām saitēm arī šodien.

Darbības teritorijas izvēli pamato arī funkcionālās saites, valstspilsētā Jēkabpilī kā reģionālās attīstības centrā atrodas dažāda veida pakalpojumi un valsts iestādes, to filiāles (piemēram, vidusskolas, veselības aprūpes un sociālie pakalpojumu, kultūras un sporta infrastruktūra), kas nav pieejami visos pagastos un mazāko bijušo novadu centros – šie pakalpojumi pieejami visai VRG darbības teritorijas vietējai kopienai neatkarīgi no savas dzīves vietas. Savukārt lauku teritorijas piedāvā rekreācijas tūrisma iespējas un aktīvo atpūtu dabā, kā arī daudzveidīgus dabas resursus, kas nav pieejami pilsētā.

Svarīgs vienojošais faktors ir fiziskās saites - dzelzceļa līnijas (Rīga – Daugavpils un Rīga - Rēzekne), autoceļi (Rīga – Daugavpils, Jēkabpils—Rēzekne—Ludza—Krievijas robeža un Vecumnieki—Nereta—Subate). Teritoriju savieno arī mazākas nozīmes autoceļi (Jēkabpils—Lietuvas robeža (Nereta), Ilūkste (Virsaīši)—Bebrene—Birži; Siliņi - Aknīste; Aizkraukle—Jēkabpils un Jēkabpils – Dignāja – Ilūkste).

Ekonomiskās saites VRG darbības teritorijā pierāda tādas kopīgas uzņēmējdarbības nozares kā lauksaimniecība, tūrisms, kokapstrāde (t.sk. kopīgu resursu pieejamība). Teritorijā ir daudzi uzņēmumi, pašvaldības un valsts iestādes, kas ir darba devēji iedzīvotājiem abos Daugavas krastos.

---

## PARTNERĪBAS PRINCIPA NODROŠINĀŠANA

VRG tiek nodrošināta diferencēta un līdzsvarota visu nozaru pārstāvniecība, pašlaik apvienojot 64 biedrus - dažādu darbības profilu nevaldības organizācijas, vienu draudzi, pašvaldības pārstāvjus, aktīvus iedzīvotājus, saimnieciskās darbības veicējus un komersantus no visas VRG darbības teritorijas.

LAP “Vidusdaugava” ir viena no divām struktūrvienībām biedrībā “Vidusdaugavas NVO centrs”, kuras augstākā lēmējinstītūcija ir biedru sapulce. Biedru sapulcē ir tiesīgi piedalīties visi biedrības biedri un atbalsta biedri. Biedrības izpildinstītūcija ir valde, kas sastāv no pieciem valdes

locekļiem, no kuriem viens ir valdes priekšsēdētājs un viens ir valdes priekšsēdētāja vietnieks. Lēmumus, kas saistīti ar SVVA stratēģijas izstrādi, ieviešanu, administrēšanu un citiem LEADER darbības aspektiem, pieņem LAP "Vidusdaugava" SVVA Padome. Valde nodrošina biedru sapulces un SVVA Padomes lēmumu izpildi. Valdes priekšsēdētājs ir LAP "Vidusdaugava" administratīvais vadītājs.

VRG LAP "Vidusdaugava" SVVA padomi veido 7 padomes locekļi: 2 pašvaldību pārstāvji, 2 uzņēmēji un 3 nevalstisko organizāciju pārstāvji, no kuriem lauksaimnieku intereses pārstāv 2, lauku sieviešu intereses – 1 un jauniešu intereses – 1 padomes loceklis.

2023.gadā VRG sastāvā ir 64 biedri, kuru vidū ir 1 pašvaldība, 11 komersanti, 11 aktīvie iedzīvotāji, 40 nevalstiskās organizācijas (t.sk. 1 nodibinājums) un 1 draudze. Biedri pārstāv uzņēmēju, pašvaldību, NVO, lauku kopienu, jauniešu, sieviešu, amatnieku, lauksaimnieku, mednieku, reliģiskas konfesijas un dažādu citu iedzīvotāju grupu un sektoru intereses, sabiedrības vēlmju un vajadzību loku. VRG savu darbību organizē, nodrošinot partnerības principu – publisko un privāto vietējo sociālekonomisko interešu pārstāvēniecībā un lēmumu pieņemšanā nedominē atsevišķu interešu grupa.

Biedrības mērķu un uzdevumu īstenošanā piedalās arī fiziskas un juridiskas personas, kas nav biedri, taču pārstāv nozīmīgas VRG mērķa grupas, t.sk. lauku kopienas, interešu grupas, kolektīvus, bezdarbniekus, būtiskas mazās uzņēmējdarbības nozares. Biedrība ir atvērta organizācija, tā labprāt uzņem jaunus biedrus, kuri ir ieinteresēti aktīvi darboties Statūtos noteikto biedrības mērķu sasniegšanā.

---

#### VRG STARP CITĀM LATVIJAS LAUKU PARTNERĪBĀM

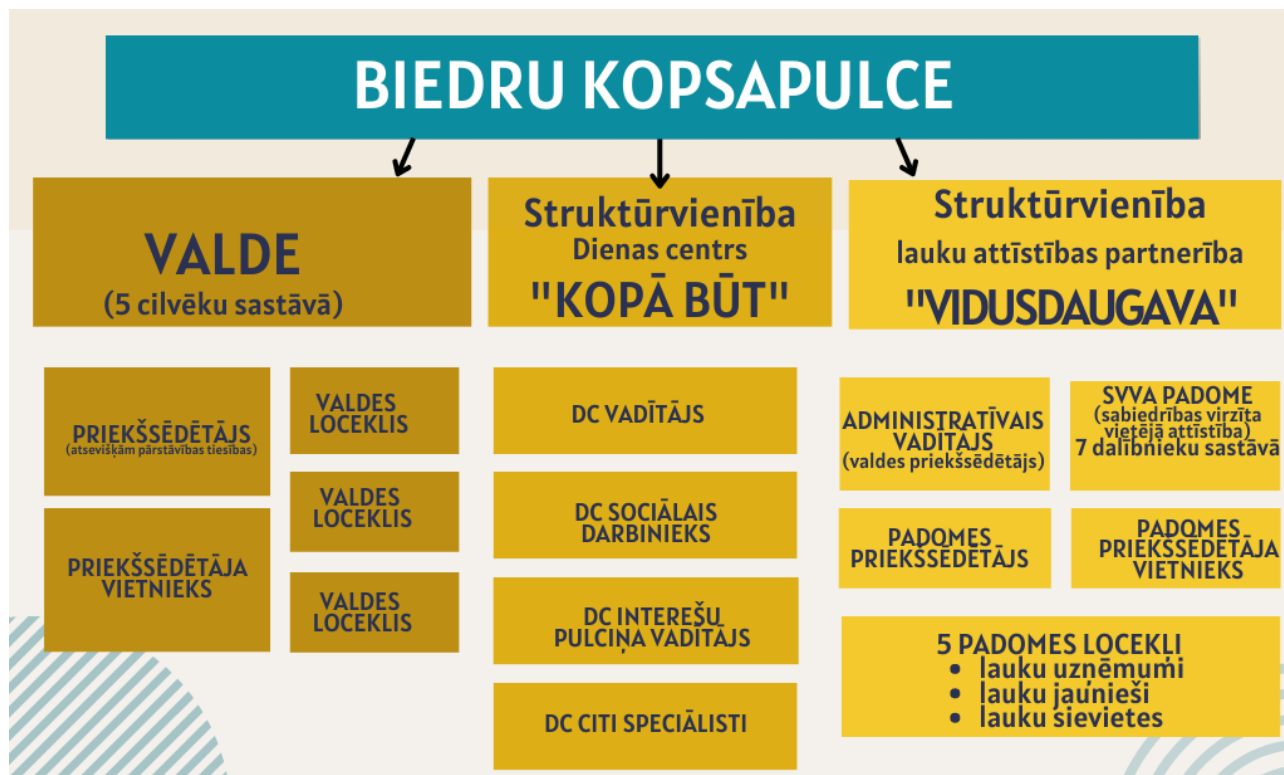
LAP "Vidusdaugava" ir pati jaunākā VRG Latvijā, taču organizācijai jau izveidojušās ciešas partneriskas saites ar VRG, kas darbojas blakus teritorijās: biedrība "Partnerība "Kaimiņi"", kuras darbības teritorija ir Augšdaugavas novads, biedrība "Preiļu – Līvānu novadu partnerība "Kūpā"", kuras darbības teritorija ir Preiļu un Līvānu novadi un biedrība "Aizkraukles rajona partnerība", kas darbojas Aizkraukles novada teritorijā. LAP "Vidusdaugava" 2023.-2027.gadu periodā plāno īstenot vairākus starpteritoriālus projektus, kas aktuāli arī šo VRG darbības teritoriju stratēģiskai attīstībai. Tāpat uzsākta labu partneru attiecību dibināšana ar VRG, kas darbojas Krāslavas un Madonas novadu teritorijās.

---

#### VRG IZVEIDOŠANAS PAMATOJUMS

VRG "LAP "Vidusdaugava"" ir biedrības "Vidusdaugavas NVO centrs" struktūrvienība, kas dibināta 2023.gada biedru sapulcē. Tā dibināta Jēkabpils novada lauku teritorijas līdzsvarotai attīstībai, par kuras darbību lēmumus pieņem Sabiedrības virzītās vietējās attīstības Padome septiņu dalībnieku sastāvā. SVVA Padomes darbību reglamentē nolikums, kuru apstiprina

Biedrības valde. LAP "Vidusdaugava" darbu vada administratīvais vadītājs, kas ir Biedrības valdes priekšsēdētājs. LAP "Vidusdaugava" darbību, tiesības un pienākumus, kā arī attiecības ar biedrību "Vidusdaugavas NVO centrs" regulē struktūrvienības nolikums, ko apstiprina Biedrības valde.



3.attēls. Biedrības "Vidusdaugavas NVO centrs" struktūra.

Izvērtējumā izmantoti:

Statistikas dati;

Desmit fokusgrupu ietvaros apkopotie iedzīvotāju viedokļi;

Individuāli un pasākumu laikā apkopotie iedzīvotāju viedokļi laika periodā no 2023.gada 1.februāra līdz 15.maijam.

Faktors	Stiprās puses	Vājās puses	Iespējas	Draudi	SVVA stratēģijas 2023. – 2027. ietekmes iespējas uz šo faktoru
<b>Teritorijas ģeogrāfiskais stāvoklis</b>	<p>Teritorija ir vienota, raugoties no administratīvi teritoriālā iedalījuma – tas ir viens novads, kura centrs ir Jēkabpils valstspilsēta.</p> <p>Jēkabpils valstspilsētas ģeogrāfiskais stāvoklis ir labvēlīgs ekonomikas attīstībai, tās atrašanās vieta veido krustpunktu Latvijas ģeogrāfiskajā telpā, pilsētai ir labi autoceļu un dzelzceļa savienojumi.</p> <p>Novada labā krasta teritoriju šķērso divi valsts nozīmes autoceļi, veidojot savienojumu gan ar Rīgu, gan ar Daugavpili un Rēzekni.</p> <p>Visu teritoriju šķērso Daugava, kas ir būtisks resurss tūrisma attīstībai.</p>	<p>Administratīvi teritoriālās reformas rezultātā 2021.gadā vienā pašvaldībā ir apvienoti 5 novadi, kā arī valstspilsēta Jēkabpils.</p> <p>4 no šiem apvienotajiem novadiem atrodas Daugavas kreisajā krastā, ar izteikti vājāk attīstītu infrastruktūru un ekonomiskās attīstības rādītājiem.</p> <p>Tikai viens no apvienotajiem novadiem atrodas Daugavas labajā krastā, tā infrastruktūra un savienojumi ir salīdzinoši labi, paver iespējas ekonomiskajai attīstībai.</p> <p>Līdzšinējās pārvaldības formas ir nelīdzsvarotas, tās nav pielāgotas ģeogrāfiski atšķirīgu</p>	<p>Veicināt līdzsvarotu teritorijas attīstību, nenoliedzot pilsētas kā ekonomikas koncentrācijas centra lomu.</p> <p>Izmantot valstspilsētas iespējas investīciju piesaistē, tās saprātīgi novirzot gan pilsētas, gan lauku teritoriju attīstībai.</p> <p>Izmantot pašvaldības administratīvo kapacitāti lielāka apjoma projektu finansējuma piesaistē.</p> <p>Papildus uzmanību pievērst lauku reģioniem, it sevišķi tiem pagastiem, kur ir vājāk attīstīta infrastruktūra, un, līdz ar to, arī ekonomiskā attīstība un pakalpojumu pieejamība iedzīvotājiem.</p>	<p>Pastiprināta attīstības koncentrēšanās tikai Jēkabpils valstspilsētā un piepilsētas pagastos ( Ābeļi, Sala, Krustpils, Kūkas), padziļinot attālāku teritoriju atpalicību.</p> <p>Ņemot vērā būtiskos attālumus no centra, kas atsevišķos gadījumos pārsniedz 60 kilometrus, šis drauds uzskatāms par ļoti būtisku.</p>	<p><i>Faktoru būtiski ietekmēt nav iespējams.</i></p> <p><i>Tas ir respektējams, plānojot darbības SVVA stratēģijā:</i></p> <p>Mazināmas identificēto draudu sekas, pievēršot uzmanību šādiem faktoriem:</p> <ul style="list-style-type: none"> <li>- ieguldījumiem mazāk attīstītos pagastos;</li> <li>- pilsoniskās sabiedrības izglītošanā, lauku teritoriju pārstāvniecības ieviešanā pašvaldības lēmējvarā un izpildvarā, iesaistoties un atbalstot Iedzīvotāju padomju izveidošanu;</li> </ul>

		novada administratīvo vienību pārvaldībai.			- attālāku lauku teritoriju pārstāvniecības nodrošināšana partnerības padomē.
<b>Vienotas teritorijas identitātes trūkums</b>	<p>Identitātes krīzes dziļums ir sekmējis teritoriālo vienību kopienu, kas ietilpst atšķirībā Latvijas vēsturiskajās zemēs – Sēlijā un Latgalē – lokālpatriotisma pieaugums pēdējo 3 gadu laikā.</p> <p>Noteiktas identitātes trūkums manifestējas kā kavēklis arī pašvaldības attīstības plānošanā, secīgi – tam ir pievērsta uzmanība, un pašvaldība ir gatava ieguldīt resursus šīs identitātes izstrādē un formēšanā.</p>	<p>VDNVOC teritorija pēc Likuma „Par latviešu vēsturiskajām zemēm” ietilpst divās Latvijas vēsturiskajās zemēs – 75% Sēlijas vēsturiskajā zemē, un 25% Latgales vēsturiskajā zemē.</p> <p>Savukārt, pēc administratīvi teritoriālā iedalījuma, viss Jēkabpils novads ietilpst Zemgales plānošanas reģionā.</p> <p>Turklāt starp divām vēsturiskajām zemēm tiek dalīta arī Jēkabpils valstspilsēta, Daugavas labajā krastā tā ir piederīga Latgalei, savukārt kreisajā krastā – Sēlijai.</p> <p>Kā trūkums norādāms arī tas, ka pašai Jēkabpils valstspilsētai nav viennozīmīgi skaidras, pievilcīgas un iedzīvotāju vairākumam pieņemamas identitātes.</p> <p>Teritorijai trūkst vienotas identitātes.</p>	<p>Veidojot vienojošu Jēkabpils novada identitāti, respektēt teritorijā šobrīd pastāvošās trīs atšķirīgās identitātes: Sēlija, Krustpils puse un Jēkabpils valstspilsēta ar mērķi katrā no tām veicināt iekļaujoša lokālpatriotisma attīstību.</p> <p>Veicināt gan individuālo projektu, gan sadarbības projektu izstrādi tieši identitāšu attīstībai.</p> <p>Maksimāli atbalstīt tīklošanās, sadarbības pasākumus starp Sēlijas un Latgales kopienām, NVO un uzņēmējiem.</p> <p>Izstrādājot kopīgo Jēkabpils novada pašvaldības identitāti, simboliku, iesaistīt teritorijas kopienu pārstāvjus.</p> <p>Esošs identitātes trūkums paver iespējas tās izstrādei.</p>	<p>Identitātes veidošana, simbolu izvēle, pašvaldības līmenī notiek formāli, vai arī tiek koncentrēta, galvenokārt uz Jēkabpils valstspilsētas simboliku, lielā mērā ignorējot plašo un daudzveidīgo lauku teritoriju.</p> <p>Simbolika tikai daļēji tiek akceptēta būtiskā sabiedrības daļā.</p> <p>Tās pievilcība ārējam apmeklētājam ne vienmēr veido papildus pievienoto vērtību vietējo ražotāju produkcijai. Tādējādi tiek mazināts ekonomiskās attīstības potenciāls.</p>	<p><i>Ietekme ir nozīmīga.</i></p> <p>Ieteicamās darbības:</p> <ul style="list-style-type: none"> <li>- atbalsts projektiem, kas veicina teritorijas identitātes veidošanos;</li> <li>- starpteritoriālā un starpvalstu sadarbības projektu izstrāde vienotas teritorijas identitātes veidošanai;</li> <li>- identitātes komponentu integrācija uzņēmējdarbības atbalsta projektos, vietējo produktu mārketinga kampaņas, uzsverot teritorijas tēlu;</li> <li>- starpvalstu un starpteritoriālo sadarbības projektu izstrāde, kas saistīta ar vietas tradīcijām, to pētniecību un saglabāšanu, kā arī transformāciju</li> </ul>

					mūsdienīgās formās un izteiksmes līdzekļos.
<b>Iedzīvotāju skaita samazināšanās, koncentrēšanās piepilsētas teritorijās</b>	<p>Jēkabpils novadā samazinās bezdarba līmenis, aktīvā ekonomiskā darbībā tiek iesaistīti līdz šim pasīvi iedzīvotāji.</p> <p>Pieaug uzņēmējdarbībā un sociālajā dzīvē izmantojamās infrastruktūras, telpu pieejamība.</p> <p>Pieaug iespējas pakalpojumu attīstībai kopienās, iespējas izmantot pašvaldības funkciju deleģējuma iespējas nevalstiskajam sektoram.</p>	<p>Samazinās pamatojums jaunu publisko pakalpojumu izveidei lauku teritorijā, kā arī to kvalitātes uzlabošanai.</p> <p>Pakalpojumu sektoru uzņēmējdarbībā ir sarežģīti balstīt vietējā patēriņā.</p> <p>Samazinās teritorijas pievilcība investoriem.</p> <p>Samazinās kultūras, sabiedrisko pasākumu norises biežums un kvalitāte.</p>	<p>Veicināt mūžizglītības pieejamību, paaugstināt tās kvalitāti un atbilstību reālajai situācijai, īpašu uzmanību pievēršot sociāli mazaktīvajai sabiedrības daļai.</p> <p>Izstrādāt pasākumus iedzīvotāju remigrācijai, jaunienācēju ieplūšanai teritorijā.</p> <p>Veicināt pakalpojumu attīstību lokālajās kopienās, motivēt pašvaldību plašāk izmantot pašvaldības funkciju deleģējuma iespējas nevalstiskajam sektoram.</p>	<p>Samazinās pakalpojumu pieejamība iedzīvotājiem, samazinās investīcijas teritorijā.</p> <p>Sabiedrisko pakalpojumu iestāžu, medicīnas, izglītības iestāžu slēgšana.</p>	<p><i>Ietekme ir nebūtiska, ieteicamās darbības ir:</i></p> <p>Atbalsta instrumenti jaunatnes aktivizēšanai un sociālajai iekļaušanai;</p> <p>Akcentēts atbalsts jaunajiem uzņēmējiem;</p> <p>Kvalitatīva dzīves vide ģimenēm ar bērniem, jauniešiem;</p> <p>Teritorijas pievilcības palielināšana, akcentējot kā kvalitatīvu dzīves videi arī attālākos teritorijas pagastus.</p>
<b>Iedzīvotāju novecošanās</b>	<p>Pieaug sociālo pakalpojumu, kā arī mājāsaimniecības pakalpojumu nozīme teritorijā, īpaši akcentējot lauku teritoriju.</p> <p>Veidojas stabila niša šo pakalpojumu sniedzēju biznesa attīstībai.</p> <p>Palielinās kvalitatīvā dzīvē un aktīvās nodarbinātības posms. Darba tirgū mazinās</p>	<p>Trūkst pieejamības ikdienas pakalpojumiem, sevišķi attālākās lauku teritorijās.</p> <p>Samazinoties servisu skaitam, tai skaitā – pašvaldības sniegtajiem pakalpojumiem, kā arī medicīnas pieejamībai un sociālo dienestu kapacitātei, senioru vecuma iedzīvotāju dzīves kvalitāte pazeminās. Tiek</p>	<p>Elastīgu, konkrētam vecuma posmam piemērotu, nodarbinātības iespēju veidošana.</p> <p>Pakalpojumu pieejamība senioriem, mobilo pakalpojumu izplatība.</p> <p>Mūžizglītības pieejamība un kvalitatīva brīvā laika pavadīšanas iespēju daudzveidība,</p>	<p>Sabiedrībā būtiski mainās darbaspējīgo iedzīvotāju īpatsvars. Darbaspējas vecuma iedzīvotāju daļa nespēj nodrošināt senioru vecuma iedzīvotājiem nepieciešamos pakalpojumus, dzīves kvalitāti.</p>	<p><i>Faktoru izmainīt vai būtiski ietekmēt ar SVVA stratēģijas līdzekļiem nav iespējams. Taču ir iespējams uzlabot sabiedrības dzīves kvalitāti, nodrošinot:</i></p> <p>Pakalpojumu pieejamību senioriem, akcentējot gan sociālos, gan t.s. mājāsaimniecības pakalpojumus;</p>



	diskriminācija pēc vecuma pazīmes, tiek respektēta pieredze un zināšanas.	zaudēta iespēja ilgstošākai aktivitātei darba tirgū.	nodrošinot dzīvildzes kvalitāti. Starppaaudžu sadarbības modeļi kā ekonomikā, tā sabiedriskajā dzīvē, respektējot katra vecumposma kvalitātes.		Mūžizglītības pieejamību visu vecumu iedzīvotājiem; Atbalsta pasākumus senioru nodarbinātībai; Pievilcīgu dzīves vidi visu vecumu iedzīvotājiem.
<b>Darbspēka trūkums</b>	Pieaug katra darbinieka vērtība. Darba devējs ir spiests piedāvāt konkurētspējīgu atalgojumu un elastīgus darba apstākļus. Mainījies akcents no „trūkst darbavietu” uz „trūkst darbspēka”.	Sarežģīti uzturēt esošo uzņēmējdarbību, kā arī plānot tās paplašināšanos. Nav iespējams attīstīt darbspēka ietilpīgas uzņēmējdarbības nozares teritorijā. Darbspēka prasības nav adekvātas tā prasmēm un produktivitātei.	Jauna uzņēmējdarbības niša – darbspēka piesaiste lauku teritorijām. Atbalsts individuālajai nodarbinātībai, mājražošanai; Atbalsts uzņēmējdarbībai ar zemu darbspēka ietilpību; Atbalsts un motivācija strādājošo pārkvalifikācijai, uzņēmējspēju attīstības pasākumi visu vecuma grupu iedzīvotājiem; Remigrāciju veicinošas vides un saliedētas sabiedrības veidošana.	Samazinās pakalpojumu pieejamība iedzīvotājiem. Sabiedrisko pakalpojumu kvalitātes pazemināšanās, sakarā ar piemērota darbspēka nepieejamību. Teritorija kļūst nepievilcīga investoriem.	<i>Faktora izmaiņas ar SVVA stratēģijas līdzekļiem vērtējamās kā vidējas. Ieteicamās darbības ir:</i> Atbalsts individuālajai nodarbinātībai, mājražošanai; Atbalsts uzņēmējdarbībai ar zemu darbspēka ietilpību; Atbalsts un motivācija strādājošo pārkvalifikācijai, uzņēmējspēju attīstības pasākumi visu vecuma grupu iedzīvotājiem; Remigrāciju, īpaši jauniešu, veicinošas vides un saliedētas sabiedrības veidošana.
<b>Kvalificētu, labi atalgotu darbavietu trūkums</b>	Saiknē ar iepriekšējo faktoru – pretrunīga situācija, kas pieprasa inovatīvus risinājumus. Inovāciju aktuālā nepieciešamība rada arī maksimālu spiedienu tās izstrādāt un īstenot.	Kredītresursu nepieejamība lauku teritorijās, potenciālajiem uzņēmējdarbības uzsācējiem nepietiekams starta finansējums. Visa teritorija nav pietiekami pievilcīga jauniešiem,	Atbalsts individuālajai nodarbinātībai, mājražošanai; Atbalsts un motivācija strādājošo pārkvalifikācijai, uzņēmējspēju attīstības pasākumi visu vecuma grupu iedzīvotājiem;	Pakalpojumu pieejamības un kvalitātes samazināšanās lauku teritorijās. Piemērota dzīvojamā fonda un vides kvalitātes trūkums.	<i>Faktora izmaiņas ar SVVA stratēģijas līdzekļiem vērtējamās kā vidējas. Ieteicamās darbības ir:</i> Atbalsts individuālajai nodarbinātībai, mājražošanai;

	<p>Situācija mudina darbaspējas vecuma iedzīvotājus, tai skaitā jaunienācējus, maksimāli akcentēt savas uzņēmējdarbības attīstības iespējas, kā arī izmantot attālinātās nodarbinātības iespējas.</p> <p>Arī šai gadījumā ir mainījies akcents no „meklēju darbu” uz „izveidoju sev darbavietu”.</p>	<p>nepietiekama pamatpakalpojumu pieejamība izglītības un veselības jomās, sevišķi lauku teritorijās.</p> <p>Salīdzinoši zems informētības līmenis par attālināto nodarbinātību.</p>	<p>Atbalsts attālināto darbavietu, kopstrādes telpu izveidei;</p> <p>Remigrāciju veicinošas vides un saliedētas sabiedrības veidošana;</p> <p>Teritorijas mārketinga, pozicionējot to kā pievilcīgu vidi investīcijām, uzņēmējdarbībai ar augstu pievienoto vērtību.</p>	<p>Finansējuma pieejamības trūkums.</p>	<p>Atbalsts un motivācija strādājošo pārkvalifikācijai, uzņēmējspēju attīstības pasākumi visu vecuma grupu iedzīvotājiem;</p> <p>Atbalsts attālināto darbavietu, kopstrādes telpu izveidei;</p> <p>Remigrāciju, īpaši jauniešu, veicinošas vides un saliedētas sabiedrības veidošana;</p> <p>Teritorijas mārketinga, pozicionējot to kā pievilcīgu vidi investīcijām, uzņēmējdarbībai ar augstu pievienoto vērtību.</p>
<p><b>Pakalpojumu pieejamības samazināšanās lauku teritorijās</b></p>	<p>Faktors kā izšķirošs tiek atzīmēts vairākumā fokusgrupu.</p> <p>Akcenti: „Cilvēki būtu gatavi par pakalpojumu maksāt, taču nav, kas to sniedz.”</p> <p>Daļā sabiedrības maksātspēja ir pietiekami augsta, iedzīvotāji ir gatavi par pakalpojumu maksāt.</p> <p>Pieaudzis pieprasījums pēc legāliem, reģistrētiem pakalpojumiem sniedzējiem. Tas attiecināms uz pakalpojumiem, kas iepriekšējā plānošanas periodā netika atzīmēti kā</p>	<p>Faktors ir cieši saistīts ar 3 iepriekšējiem faktoriem – iedzīvotāju skaita samazināšanos, iedzīvotāju novecošanos un darbaspēka trūkumu.</p> <p>Papildus minama valsts nodrošināto pakalpojumu slēgšanu tieši lauku apvidos – tas ir pasts, skolas, ārstu prakses.</p> <p>Secīgi – ir izveidojusies situācija, kurā lauku teritorijās iedzīvotājiem pieejamo pakalpojumu skaits kritiski samazinās. Kritas dzīves kvalitāte, teritorija kļūst</p>	<p>Jauna niša lauku uzņēmējdarbībā – prioritārs atbalsts tieši pakalpojumu sektoram uzņēmējdarbības projektu nišā.</p> <p>Saimnieciskās darbības legalizācijas veicināšana.</p> <p>Mobilo pakalpojumu izveide.</p> <p>Pakalpojumu koordinācija kā uzņēmējdarbības veids.</p> <p>Sociālās uzņēmējdarbības attīstība.</p>	<p>Maksātspējīgo iedzīvotāju daļa ir pārāk neliela, lai nodrošinātu dzīvotspējīgu uzņēmējdarbību.</p> <p>Autoceļu infrastruktūras kritiskais stāvoklis liedz iespēju attīstīt mobilo pakalpojumu.</p> <p>Sociālās uzņēmējdarbības nozare neattīstās</p>	<p><i>SVVA stratēģijas līdzekļiem vērtējamās kā vidējas.</i></p> <p><i>Ieteicamās darbības ir:</i></p> <ul style="list-style-type: none"> <li>- pastiprināts atbalsts tieši pakalpojumu sektoram uzņēmējdarbības projektu ietvaros.</li> <li>- Apmācības, informatīvie pasākumi, atbalsts saimnieciskās darbības legalizācijai;</li> <li>- Mobilo pakalpojumu izveides atbalsts;</li> <li>- Pakalpojumu koordinācija - gan</li> </ul>

	aktuāli, piemēram: teritorijas un mājokļa uzkopšana, kapu uzkopšana, mājokļa remontdarbi, veterinārie pakalpojumi, skaistumkopšanas pakalpojumi.	nepievilcīga daudzām sabiedrības grupām; gan senioriem, gan darbaspējas vecuma iedzīvotājiem, gan ģimenēm.		sarežģīto birokrātisko procesu ietekmē.  Trūkst piemērota darbaspēka šo pakalpojumu izveidei.	VRG līmenī, gan kā atsevišķs uzņēmējdarbības veids; - Atbalsts sociālās uzņēmējdarbības attīstībai, īpaši tādas, kas risina sociālās iekļaušanas un integrācijas jautājumus, gan projektu ietvaros, gan informatīvā līmenī; - Uzņēmēju kooperācijas, kopienu pakalpojumu izveide starpteritoriālā un starpvalstu sadarbības projektu ietvaros.
<b>Energoresursi, ES Zaļā kursa uzstādījumi</b>	Teritorija ir bagāta ar dabas resursiem, tai skaitā – enerģētiskajiem resursiem. Īpaši izceļami ir teritorijas meža resursi, atsevišķos pagastos mežs aizņem vairāk nekā 50% no teritorijas.  Teritorijā ir salīdzinoši daudz zemnieku saimniecību, pārtikas ražotāju, mājražotāju, kas	Neliels skaits inovatīvu, ekotehnoloģijās balstītu risinājumu teritorijā. Atsevišķi risinājumi ir tuvāki demonstrāciju objektiem, tie nesniedz reālu ieguldījumu.  Sabiedrībā kopumā ir zems izpratnes līmenis par Zaļā kursa virzieniem, kā arī par praktisku un efektīvu ekotehnoloģiju pielietojumu.	Atbalsts ekotehnoloģijām, ES Zaļā kursa pasākumiem;  Atbalsts energoefektivitātes palielināšanas pasākumiem gan sabiedriskajā, gan uzņēmējdarbības sektorā;  Informatīvie un izglītojošie pasākumi ES Zaļā kursa jautājumos,	Birokrātiskais slogs jaunu tehnoloģiju un procesu ieviešanā kā publiskajā, tā privātajā sektorā.  Kredītresursu nepieejamība.  Tehnoloģiju augstās izmaksas, korelācijā ar pārskatāmā periodā gūstamajiem ieņēmumiem.	<i>Faktora izmaiņas ar SVVA stratēģijas līdzekļiem vērtējamās kā nelielas. Ieteicamās darbības ir:</i>  Informatīvi izglītojošs atbalsts par ekotehnoloģiju ieviešanas iespējām, ES Zaļā kursa pasākumiem;  Atbalsts energoefektivitātes palielināšanas pasākumiem gan sabiedriskajā, gan uzņēmējdarbības sektorā;

	spēj nodrošināt piegādes vietējam patēriņam.	<p>Teritorijas plašums un retais apdzīvotības līmenis ir apgrūtinājums īsās piegādes ķēžu ieviešanai.</p> <p>Tāpat to kavē sliktā autoceļu infrastruktūra, sevišķi Daugavas kreisā krasta pagastos.</p> <p>Būtisks kavēklis ir tas, ka vairāk nekā 50% no meža teritorijām pieder AS „Latvijas valsts meži”, un uzņēmums darbojas saskaņā ar saviem attīstības plāniem. Kā pašvaldības, tā pilsoniskās sabiedrības ietekme uz šo uzņēmumu ir nenozīmīga.</p>	<p>vietējo resursu izmantošanā, īso piegādes ķēžu izveidē.</p> <p>Aktīva pašvaldību iesaiste īso piegādes ķēžu ieviešanā, kā arī ekotehnoloģiju projektu īstenošanā.</p> <p>Paplašināta sadarbība ar blakus esošajiem reģioniem.</p> <p>Energokopienų attīstība.</p> <p>Jēgpilnas un ilgtspējīgas sadarbības attīstība ar AS „Latvijas valsts meži” sabiedrības izglītības līmeņa par ES Zaļā kursa nozīmīguma izpratnes pieaugumam.</p>		<p>Informatīvie un izglītojošie pasākumi ES Zaļā kursa jautājumos, vietējo resursu izmantošanā, īso piegādes ķēžu izveidē.</p>
<b>Pilsoniskā sabiedrība</b>	<p>Salīdzinoši spēcīgs NVO sektora pārklājums lauku teritorijā;</p> <p>Specializēts NVO sektors Jēkabpils valstspilsētā, kas ietver mazākumtautību NVO, atsevišķu sabiedrības grupu interešu pārstāvību; šī situācija rada pamatu jaunām sadarbības formām un kompetenču apmaiņai;</p> <p>Pēc Covid 19 ierobežojumu atcelšanas atjaunojas iedzīvotāju interese par pilsoniskās sabiedrības jautājumiem;</p>	<p>ATR sekas, pašvaldību pārvalde ir būtiski attālinājusies no iedzīvotājiem.</p> <p>Neskaidra pašvaldības nostāja attiecībā uz Iedzīvotāju padomju izveidi novadā;</p> <p>Atšķirīgas darbības metodes lauku teritorijas un Jēkabpils valstspilsētas NVO sektorā.</p> <p>Covid 19 sekas, mainīta komunikācijas kultūra un sabiedriskās dzīves paradumi;</p>	<p>Pašvaldības atvērtība pilsoniskās sabiedrības, kopienu un NVO iniciatīvām, to respektēšana.</p> <p>Informatīvi un izglītojoši pasākumi, kas pamato aktīvas pilsoniskās sabiedrības lomu teritorijas attīstībā;</p> <p>Palielināts akcents tieši NVO sektora aktivitātēm;</p> <p>Viedo ciemu, aktīvo kopienu kustības attīstība;</p>	<p>Jaunu NVO līderu trūkums;</p> <p>Pašvaldības pasīvā nostāja attiecībā uz kopienu, NVO aktivitātēm;</p> <p>Finansējuma trūkums kvalitatīvām aktivitātēm;</p> <p>Kopējas attīstības vīzijas trūkums.</p>	<p><i>Faktora izmaiņas ar SVVA stratēģijas līdzekļiem vērtējamās kā būtiskas. Ieteicamās darbības ir:</i></p> <p>Informatīvi un izglītojoši pasākumi, kas pamato aktīvas pilsoniskās sabiedrības lomu teritorijas attīstībā;</p> <p>Palielināts akcents tieši NVO sektora aktivitātēm;</p> <p>Viedo ciemu, aktīvo kopienu kustības attīstība;</p>

	<p>ATR ir radījusi situāciju, kurā lauku pagastos pašvaldības ietekme ir būtiski samazinājusies, tas veicina pilsoniskās sabiedrības aktivitāti savas dzīves kvalitātes uzlabošanā.</p> <p>Uzņēmēji vairāk iesaistās sabiedriskās aktivitātēs.</p>	<p>NVO sektora līderu novecošanās;</p> <p>Iedzīvotāju skaita samazināšanās teritorijā;</p> <p>Nodarbinātības iespēju pieaugums, kas atstāj mazāk brīvā laika sabiedriskajām aktivitātēm.</p>	<p>Sadarbība ar citiem reģioniem, labākās prakses pārnese.</p>		<p>Sadarbība ar citiem reģioniem, labākās prakses pārnese.</p>
<b>Tūrisms</b>	<p>Teritorija ir bagāta ar dabas resursiem, dabas tūrisms ir ar augošu attīstības tendenci.</p> <p>Attīstās ūdenstūrisms, izmantojot Daugavu, Dienvidsusēju, ezerus.</p> <p>Teritorijas Sēlijas daļā ir izstrādāts inovatīvs tūrisma virziens – Kopienų tūrisms, kas aptver visu Sēlijas vēsturisko zemi, iesaistot vairāk nekā 40 kopienas.</p> <p>Tūrisma pakalpojumu sniegšanā iesaistās ne tikai uzņēmēji, bet arī NVO sektors un individuāli iedzīvotāji.</p> <p>Pēdējo 3 gadu laikā ir nostiprinājusies sadarbība ar biedrību „Latvijas lauku ceļotājs”, uzņēmēji un kopienas iesaistās Latvijas mēroga akcijās „Mājas kafejnīcu dienas”, „Lauku</p>	<p>Latvijas mērogā teritorija nav uzskatāma par tūristu iecienītu, tai trūkst gan atbilstošas infrastruktūras, gan „magnēta objektu”.</p> <p>Novada un teritorijas centrs – Jēkabpils valstspilsēta – nav tūrisma galamērķis.</p> <p>Veicot Krustpils pils kompleksa rekonstrukciju, pievilcīgs tūrisma objekts ir izveidots Jēkabpilī, taču tas nepilda visa novada tūrisma magnēta funkcijas.</p> <p>Sliktā autoceļu infrastruktūra kavē tūrisma attīstību teritorijas Sēlijas daļā.</p> <p>Teritorijas Latgales daļā esošie objekti minimāli spēj konkurēt ar tūrisma</p>	<p>Tūrisma sadarbības tīklu veidošana;</p> <p>Iesaiste starpvalstu un starpteritoriālos sadarbības projektos, kas saistīti ar oriģinālu tūrisma produktu, sadarbības tīklu izveidi;</p> <p>Apmācības un informatīvā atbalsta nodrošinājums tūrisma uzņēmējiem.</p> <p>Tūrisma jomā mazāk attīstīto teritoriju iesaiste.</p> <p>Kopienų tūrisma produktu izveide teritorijas Latgales daļā.</p> <p>Atbalsts tūrisma pakalpojumu, servisa nodrošinātāju attīstībai – ēdināšana, naktsmītnes, u.c.</p>	<p>Sliktā infrastruktūra un vāji attīstītais pakalpojumu sektors kavē nozares attīstību, tūrisma plūsma ir nepietiekama kvalitatīvai šīs nozares izaugsmei.</p> <p>Novada pašvaldībā tūrisma veicināšana netiek saskatīta kā viena no prioritātēm, tiek izstrādāts neliels skaits projektu šīs nozares attīstībai, tie nav pietiekami atraktīvi, vai arī nesniedz jūtamu ieguvumu visai teritorijai.</p>	<p><i>Faktora izmaiņas ar SVVA stratēģijas līdzekļiem vērtējamas kā būtiskas. Ieteicamās darbības ir:</i></p> <p>Tūrisma sadarbības tīklu veidošana;</p> <p>Iesaiste starpvalstu un starpteritoriālos sadarbības projektos, kas saistīti ar oriģinālu tūrisma produktu, sadarbības tīklu izveidi;</p> <p>Apmācības un informatīvā atbalsta nodrošinājums tūrisma uzņēmējiem.</p> <p>Kopienų tūrisma produktu izveide teritorijas Latgales daļā, tūrisma nozares integrācija sabiedriskajās aktivitātēs;</p> <p>Labākās prakses izplatība, akcentējot vietas unikalitāti un tai piemērotu tūrisma produktu attīstību.</p>

	dienas”, atpazīstamības zīmju „Latviskais mantojums”, „Gājējam draudzīgs”, saņemšanā.	piedāvājumu Latgalē. Šai ziņā traucējoša ir arī teritorijas neskaidrā identitāte.			
--	---	---	--	--	--

Teritorijas potenciāla būtiskākās iezīmes ir:

- Dabas resursu bagātība. Meži, ūdeņi, lauksaimniecības zeme;
- Identitāšu daudzveidība;
- Saglabāta apdzīvotība ciematos un viensētās, vietējo kopienu aktivitātes pieaugums;
- Bagāts, taču nepietiekami apzināts un eksponēts kultūrvēsturiskais mantojums.

Nosakot galvenās vajadzības un potenciālās attīstības jomas, ir ņemts vērā pieejamais finansējuma apjoms, cilvēkresursi, partnerības kapacitāte un teritorijas tradīcijas. Izvēlētās īpaši atbalstāmās uzņēmējdarbības jomas saistās ar pakalpojumu sektoru, dabas resursu efektīvas izmantošanas intensifikāciju, kvalificētu nodarbinātību un individuālo nodarbinātību, kas neprasa apjomīgu darbaspēka piesaisti. Uzmanība tiek pievērsta teritorijas līdzsvarotai attīstībai, ņemot vērā tās daudzveidību gan infrastruktūras nodrošinājuma, gan tradicionālā dzīvesveida un identitātes jomās.

Prioritāri atbalstāmie pakalpojumi ir nozīmīgi vietējas kopienas pastāvēšanai un attīstībai un apdzīvotības uzturēšanai; paredzēts, ka tie veidos vienmērīgu un ekonomiski pamatotu pakalpojumu pieejamības pārklājumu. Prognozējoši, to izmantošanā nākotnē būs ieinteresēti arī citu teritoriju iedzīvotāji, veicinot pakalpojumu pārdošanas iespējas.

Būtiskākās atbalstāmās sabiedriskās aktivitātes balstās uz vietējo iedzīvotāju vajadzībām un interesēm, tie veicina teritorijas identitātes formēšanos, kā arī nākotnē potenciāli spēj radīt uzņēmējdarbību, kuras rezultātā rodas preces vai pakalpojumi, kas ir pieprasīti tirgū.

Problēma	SVVA stratēģijas prognozējamās ietekmes apjoms	Ieteicamie risinājumi, rekomendējami iekļaut VRG SVVA stratēģijas projektu vērtēšanas kritērijos
<b>Iedzīvotāju skaita samazināšanās, koncentrēšanās piepilsētas teritorijās</b>	Neliels	Akcentēts atbalsts jaunajiem uzņēmējiem; Kvalitatīva dzīves vide ģimenēm ar bērniem, jauniešiem; Teritorijas pievilcības palielināšana, akcentējot kā kvalitatīvu dzīves vidi arī attālākos teritorijas pagastus.
<b>Vienotas teritorijas identitātes trūkums</b>	Būtisks	Atbalsts projektiem, kas veicina teritorijas identitātes veidošanos; Starpteritoriālās un starpvalstu sadarbības projektu izstrāde vienotas teritorijas identitātes veidošanai;

		<p>Identitātes komponentu integrācija uzņēmējdarbības atbalsta projektos, vietējo produktu mārketinga kampaņas, uzsverot teritorijas tēlu;</p> <p>Starpvalstu un starpteritoriālās sadarbības projektu izstrāde, kas saistīta ar vietas tradīcijām, to pētniecību un saglabāšanu, kā arī transformāciju mūsdienīgās formās un izteiksmes līdzekļos.</p>
<b>Iedzīvotāju novecošanās</b>	Neliels	<p>Pakalpojumu pieejamība senioriem, akcentējot gan sociālos, gan t.s. mājsaimniecības pakalpojumus;</p> <p>Atbalsts uzņēmējiem, kas sniedz/izveido no jauna minētos pakalpojumus;</p> <p>Mūžizglītības pieejamību visu vecumu iedzīvotājiem;</p> <p>Atbalsta pasākumi pirmspensijas vecuma iedzīvotāju nodarbinātībai;</p> <p>Pievilcīga dzīves vide visu vecumu iedzīvotājiem;</p> <p>Mobilo pakalpojumu ieviešana.</p>
<b>Darbaspēka trūkums</b>	Vidējs	<p>Atbalsts individuālajai nodarbinātībai, mājražošanai;</p> <p>Atbalsts uzņēmējdarbībai ar zemu darbaspēka ietilpību;</p> <p>Atbalsts un motivācija strādājošo pārkvalifikācijai, uzņēmējspēju attīstības pasākumi visu vecuma grupu iedzīvotājiem;</p> <p>Remigrāciju, īpaši jauniešu, veicinošas vides un saliedētas sabiedrības veidošana;</p> <p>Mērķtiecīgas sinerģijas veidošana starp lauku teritoriju un Jēkabpils valstspilsētu.</p>
<b>Pakalpojumu pieejamības samazināšanās lauku teritorijās</b>	Vidējs	<p>Pastiprināts atbalsts tieši pakalpojumu sektoram uzņēmējdarbības projektu ietvaros;</p> <p>Apmācības, informatīvie pasākumi, atbalsts saimnieciskās darbības legalizācijai;</p> <p>Mobilo pakalpojumu izveides atbalsts;</p> <p>Pakalpojumu koordinācija - gan VRG līmenī, gan kā atsevišķs uzņēmējdarbības veids;</p> <p>Atbalsts sociālās uzņēmējdarbības attīstībai, īpaši tādas, kas risina sociālās iekļaušanas un integrācijas jautājumus, gan projektu ietvaros, gan informatīvā līmenī;</p> <p>Uzņēmēju kooperācijas, kopienu pakalpojumu izveide starpteritoriālo un starpvalstu sadarbības projektu ietvaros.</p>
<b>Kvalificētu, labi atalgotu</b>	Vidējs	<p>Atbalsts individuālajai nodarbinātībai, mājražošanai;</p>



<b>darbavietu trūkums</b>		<p>Atbalsts un motivācija strādājošo pārkvalifikācijai, uzņēmējspēju attīstības pasākumi visu vecuma grupu iedzīvotājiem;</p> <p>Atbalsts attālināto darbavietu, kopstrādes telpu izveidei;</p> <p>Remigrāciju veicinošas vides un saliedētas sabiedrības veidošana;</p> <p>Teritorijas mārketinga, pozicionējot to kā pievilcīgu vidi investīcijām, uzņēmējdarbībai ar augstu pievienoto vērtību.</p>
<b>Nelīdzsvarota pilsoniskās sabiedrības aktivitāte teritorijā</b>	Būtisks	<p>Informatīvi un izglītojoši pasākumi, kas pamato aktīvas pilsoniskās sabiedrības lomu teritorijas attīstībā;</p> <p>Palielināts akcents tieši NVO sektora aktivitātēm;</p> <p>Viedo ciemu, aktīvo kopienu kustības attīstība;</p> <p>Sadarbība ar citiem reģioniem, labākās prakses pārnese.</p>
<b>Nepietiekams dabas resursu pielietojums ekonomikas izaugsmē</b>	Neliels	<p>Atbalsts ekotehnoloģijām, ES Zaļā kursa pasākumiem;</p> <p>Atbalsts energoefektivitātes palielināšanas pasākumiem gan sabiedriskajā, gan uzņēmējdarbības sektorā;</p> <p>Informatīvie un izglītojošie pasākumi ES Zaļā kursa jautājumos, vietējo resursu izmantošanā, īso piegādes ķēžu izveidē.</p>
<b>Mazattīstīts tūrisma pakalpojumu sektors</b>	Būtisks	<p>Tūrisma sadarbības tīklu veidošana;</p> <p>Iesaiste starptautiskās un starpreģionālās sadarbības projektos, kas saistīti ar oriģinālu tūrisma produktu, sadarbības tīklu izveidi;</p> <p>Apmācības un informatīvā atbalsta nodrošinājums tūrisma uzņēmējiem.</p> <p>Kopienu tūrisma produktu izveide teritorijas Latgales daļā, tūrisma nozares integrācija sabiedriskajās aktivitātēs;</p> <p>Labākās prakses izplatība, akcentējot vietas unikalitāti un tai piemērotu tūrisma produktu attīstību.</p>

#### STARPTERITORIĀLĀS UN STARPVALSTU SADARBĪBAS VAJADZĪBU NOVĒRTĒJUMS

Ņemot vērā to, ka VRG „LAP Vidusdaugava” ir jaunākā no Latvijas VRG, tās būtiskākās sadarbības vajadzības ir saistāmas ar lauku teritorijas stiprināšanu, sadarbības tīklu, kopīgu projektu veidošanu ar citām Latvijas VRG.

Tai pašā laikā, VRG ir plaša un ilgstoša pieredze gan reģionālās, gan starptautiskās sadarbības projektu īstenošanā, kas ir unikāli Latvijas VRG kopumā.

Ņemot vērā abus minētos apstākļus, starpteritoriālās un starpvalstu sadarbības vajadzību novērtējumā izvirzāmi šādi akcenti:

- Organizācijai ir nozīmīga un ilgstoša pieredze reģionālās un starptautiskās sadarbības projektu īstenošanā, īpaši akcentējama jaunatnes joma, ārvalstu brīvprātīgo piesaiste NVO sektoram;
- Esošā pieredze ir saistīta ar pilsoniskās sabiedrības, izglītības jomām, taču ir attīstāma pieredze uzņēmējdarbības atbalsta jomā;

Pozitīvi vērtējama dalība kā biedram Latvijas Sociālās uzņēmējdarbības asociācijā, kas rada pamatu mērķtiecīgu sadarbības projektu izstrādei arī uzņēmējdarbības jomā.

#### ĪSTENOTIE STARPTERITORIĀLIE UN STARPVALSTU PROJEKTI

Laika periodā no 2020.gada līdz 2023.gadam ir īstenoti šādi būtiskākie sadarbības projekti:

Projekta nosaukums	Finansētājs	Galvenās aktivitātes
<b>“Nevaldības organizācija kā valsts sektora konsultatīvais partneris senioru interešu pārstāvībā”</b>	NVO fonds no Latvijas valsts budžeta līdzekļiem, administrē SIF	12 NVO pārstāvju prasmju attīstīšanu projektu pieteikumu sagatavošanā; izpētīt NVO darbību dažādās pašvaldību konsultatīvajās padomēs un rīcības modeļa izstrādi konsultatīvā mehānisma izveidošanai Jēkabpils novadā; pilsoniskās līdzdalības mūsdienīgu risinājumu ieviešanu senioru mērķauditorijai; 14 senioru NVO/centru/māju darbu Latvijā. Projekta rezultātā būs veicināta sabiedrības senioru izpratne par iekļaujošu pilsonisko līdzdalību, tās veidiem, stiprināta NVO kapacitāte, seniori iepazīstināti un guvuši pieredzi piedalīties rīcībpolitikas veidošanas un lēmumu pieņemšanas procesos, sadarbībai ar publisko sektoru; veikta pierādījumos balstītu politikas iniciatīvu izstrāde.
<b>“MĒS: augam no ģimenēm”</b>	Latvijas valsts budžeta finansētā programma “Ģimenei draudzīga pašvaldība”, administrē SIF	Projekta ietvaros veidota video kampaņa par vecāku lomu ģimenē, organizēts ģimeņu komandu orientēšanās pasākums un ģimeņu trīs dienu nometne. Projektā iesaistīts sadarbības partneris – biedrība KPK “Tilts”. Projektā ietvertās aktivitātes risina dažādu Jēkabpils ģimeņu ar bērniem vajadzības: vairāk saturīgu, sportisku un ģimenēm domātu mūsdienīgu vides aktivitāšu, sabiedrības dialogs ar pašvaldību par dažādiem risinājumiem ģimeņu labbūtības uzlabošanā Jēkabpils valstspilsētā, dažādu ar ģimenēm saistītu tēmu

		aktualizēšana publiskajā telpā, sniedzot iespēju izteikt priekšlikumus un veidot risinājumus.
<p><b>“Vidusdaugavas NVO centra darbības stiprināšana”, kam pievienotas 2 papildu aktivitātes divpusējās sadarbības stiprināšanai: “Ilgtermiņa starptautiskās sadarbības modeļa izveidošana” un “Divpusējās sadarbības pilotēšana online izsoles organizēšanā”</b></p>	EEZ/Norvēģijas programma caur Aktīvo iedzīvotāju fondu (AIF)	<p>Projektā ir četras aktivitātes un divas papildus iniciatīvas, kuru rezultātā dažādos veidos tiks veicināta biedrības kapacitāte, tādā veidā stiprinot citas pilsoniskās sabiedrības organizācijas, kas ir Vidusdaugavas NVO centrs dalībnieki. Izstrādāta biedrības ilgtermiņa darbības stratēģija, ņemot vērā Islandes partnera pieredzi un ieteikumus. Uzlaboti un dažādoti biedrības sniegtie pakalpojumi plašākas sabiedrības vajadzību risināšanai. Izglītoti NVO līderi, aktīvākie NVO dalībnieki, brīvprātīgie.</p>
<p><b>“Palīdzības punkts Ukrainas kara bēgļiem Jēkabpils novadā</b></p>	EEZ/Norvēģijas programma caur Aktīvo iedzīvotāju fondu (AIF)	<p>Projekta aktivitātes ir uzlabot līdzšinējo ziedojumu savākšanas punktu biedrības struktūrvienības Dienas centrs "Kopā būt" telpās, piemērojot to Palīdzības punkta vajadzībām, veikt kampaņu papildu brīvprātīgo piesaistei un izveidot funkcionējošu un ikvienam saprotamu brīvprātīgā darba sistēmu bēgļu atbalstam četru pilsonisko iniciatīvu veidā.</p> <p>Projekta rezultātā tiks labiekārtots un darbu uzsāks Palīdzības punkts Ukrainas kara bēgļu atbalstam, kas labākajā veidā būs piemērojot bēgļu vajadzībām. Palīdzības punkta darbībai tiks izveidota brīvprātīgā darba organizēšanas sistēma ar iespēju brīvprātīgajiem iesaistīties vienā no četrām iniciatīvām, kopā kampaņas rezultātā iesaistot papildus vismaz 16 brīvprātīgos. Pieaugs iedzīvotāju iesaistīšanās pilsoniskajās aktivitātēs, veicot brīvprātīgo darbu.</p>
<p><b>“The Infinity of Volunteering”</b></p>	Eiropas Komisija caur Eiropas Solidaritātes Korpusa programmu, administrē Jaunatnes starptautisko projektu aģentūra (JSPA)	<p>Projekta divās aktivitātēs tiek uzņemti 4 brīvprātīgie, no kuriem 2 īstermiņa aktivitātē – akcijas “Brīvprātīgais uz 1 dienu” jauniešu auditorijas piesaistes veicināšanai, bet 2 citi brīvprātīgie – lai pētītu demokrātijas izpausmes Latvijas sabiedrībā, tās fiksētu un par tām izveidotu savus pieredzes stāstus. Šobrīd projekts ir aktīvajā realizēšanas fāzē.</p>

**Biedrības „Vidusdaugavas NVO centrs” nozīmīgākie sadarbības partneri Latvijā ir:**

Latvijas Pilsoniskā alianse;

Latvijas Sociālās uzņēmējdarbības asociācija;

Latvijas Lauku forums;

biedrība "RASA";

biedrība "Latvijas senioru kopienu apvienība";

Zemgales NVO atbalsta centrs;

Kurzemes NVO centrs;

Valmieras novada fonds;

Dienvidlatgales NVO atbalsta centrs;

biedrība "Baltā māja";

biedrība "Ikšķiles senioru skola";

biedrība "Kuldīgas senioru skola";

biedrība "Aizkraukles rajona partnerība";

biedrība "Partnerība "Kaimiņi"";

biedrība "SATEKA".

**Nozīmīgākie sadarbības partneri ārvalstīs ir:**

NGO "Landsbyggðin lifi" (Islande);

NGO "Asociación ÁGORA CULTURAL" (Spānija);

NGO "American International School of Transylvania" (Rumānija);

NGO "Cazalla intercultural" (Spānija, Lorka);

Jauniešu centrs "Verein 4YOUgend" (Austrija, Linca);

NGO "Future in Our Hands" (Armēnija);

Jauniešu centrs "Telšių jaunimo centro" (Lietuva) .

**Tāpat biedrība „Vidusdaugavas NVO centrs” ilgstoši sadarbojas ar valsts pārvaldes institūcijām:**

Nodarbinātības valsts aģentūru, Valsts probācijas dienestu, Jaunatnes starptautisko programmu aģentūru, Sabiedrības integrācijas fondu (SIF) un Aktīvo iedzīvotāju fondu (AIF).

Identificētas šādas aktuālas sadarbības vajadzības nākamajiem 5 gadiem:

- Piederības, identitātes, vietu pievilcības veidošana un vairošana;
- Sadarbības veidošana inovāciju attīstībai, darbības teritorijas vienotības stiprināšanai un sociālekonomiskajai labklājībai;

- Kultūrvēsturiskā mantojuma apzināšana un aktualizācija, tā aktīva integrācija ekonomiskajā apritē;
- Uzņēmēju, kopienu un starpsektorālo sadarbības tīklu veidošana jauno ES tendenču iedzīvināšanai teritorijā. Īsās piegādes ķēdes, Zaļais publiskais iepirkums, ES Zaļā kursa aktivitātes.

## II STRATĒGISKĀ DAĻA

### VĪZIJA UN STRATĒGISKIE MĒRĶI

#### VĪZIJA

#### MOTO: LABĀKAIS NO IESPĒJAMĀ!

LAP “Vidusdaugava” darbības teritorija ir daudzveidīga, pievilcīga un ērta dzīves vide, kurā stipras vietējās kopienas un stabila uzņēmējdarbība sniedz attīstības iespējas ikvienam cilvēkam. Teritorija, kurā atšķirība transformējas sadarbībā, radot jaunu pievienoto vērtību.

Visām iedzīvotāju grupām ir pietiekošas nodarbinātības, izaugsmes un pakalpojumu saņemšanas iespējas, ir attīstīta sadarbība starp dažādām dzīves sfērām un apdzīvotajām vietām. Publiskā infrastruktūra kalpo iedzīvotāju vajadzībām un atspoguļo vietējo identitāti.

Iedzīvotāju dzīvesveidu raksturo patstāvība, pašvērtības un vietas vērtības apziņa, atvērtība jaunām iespējām, sociālā atbildība.

#### MĒRĶI

Vīzijas īstenošanai tiek izvirzīti 4 stratēģiskie mērķi:

M1 Atbalsts uzņēmējdarbības uzsākšanai un attīstībai.

M2 Atbalsts lauku kopienu un jauniešu iniciatīvām.

M3 Atbalsts kultūrai un vietas identitātes stiprināšanai.

M4 Veselīga un ērta dzīves vide.

#### STRATĒGISKĀS/ HORIZONTĀLĀS PRIORITĀTES

1.PRIORITĀTE: Piederības, identitātes, vietu pievilcības veidošana un vairošana.

Ņemot vērā VRG darbības teritorijas sarežģīto raksturu, ko formē tās atrašanās divās vēsturiskajās zemēs – Sēlijā un Latgalē, kā arī Jēkabpils valstspilsētas atsevišķo identitāti, šīs prioritātes ietvaros uzmanība tiek pievērsta katras apdzīvotās vietas identitātes veidošanas un uzturēšanas aktivitātēm. Tāpat konkrētā prioritāte ietver atbalstu katras apdzīvotās vietas atpazīstamībai, pozitīvam publiskajam tēlam, darbībām, kas vairo vietas pievilcību gan tās iedzīvotāju, gan apmeklētāju vidū, tā pievēršoties tūrisma attīstības stimulēšanai. Minētā prioritāte atspoguļojas

sadarbības projektu tēmu izstrādē. Prioritātes definējums ir balstīts fokusgrupās pausto iedzīvotāju viedokļu apkopojumā.

2.PRIORITĀTE: Pakalpojumu pieejamība visām iedzīvotāju grupām, ievērojot teritoriālo pārklājumu.

Prioritātes definējums ir balstīts fokusgrupās apzināto iedzīvotāju vajadzību apkopojumā: vairumā fokusgrupu tika paustas bažas par pieejamo pakalpojumu sarukšanu attālinātās lauku teritorijās, kas, attiecīgi samazina iedzīvotāju dzīves kvalitāti. Tika atzīmēta pakalpojumu koncentrēšanās teritorijās, kas tuvākas Jēkabpils valstspilsētai, norādīts, ka 2021.gadā notikusī administratīvi teritoriālā reforma (ATR) šo tendenci tikai pastiprina. Secīgi stratēģijā ir iekļauta prioritāte, kuras ietvaros tiek pievērsta pastiprināta uzmanība pakalpojumu līdzsvarotai pieejamībai visā teritorijā, prioritāri atbalstot to izveidošanu vietās, kur šādu pakalpojumu trūkst. Tāpat šīs prioritātes ietvaros tiek atbalstīta pakalpojumu izveide, ņemot vērā visu sabiedrības grupu intereses, tai skaitā – senioru, jauniešu, jauno ģimeņu, ekonomiski aktīvo iedzīvotāju utt.

3.PRIORITĀTE: Publiskās infrastruktūras pielietojums atbilstoši iedzīvotāju vajadzībām.

Prioritāte ir izvirzīta gan saistībā ar fokusgrupās paustajiem viedokļiem, gan arī analizējot infrastruktūras pieejamību kopienu attīstības vajadzībām un mērķiem. Ņemot vērā iedzīvotāju skaita samazināšanos lauku teritorijās, kā arī pašvaldības pakalpojumu struktūras izmaiņas ATR rezultātā, ne vienmēr esošā un pat jaunizveidotā infrastruktūra ir piemērota reālajai situācijai kopienā. Lai mazinātu šīs parādības negatīvo ietekmi, ir paredzēts prioritāri atbalstīt tādas publiskās infrastruktūras izveidi, kas ir apspriesta iedzīvotāju sanāksmēs un kuras iecere ir saņēmusi iedzīvotāju atbalstu.

4.PRIORITĀTE: Sadarbības veidošana inovāciju attīstībai, teritorijas vienotības stiprināšanai un sociālekonomiskajai labklājībai.

Prioritātes ietvaros uzmanība tiek pievērsta sadarbībai starp dažādām teritoriālajām vienībām, kā arī starp atšķirīgām nozarēm, lai stiprinātu VRG darbības teritorijas vienotību, kā arī veicinātu līdzsvarotu ekonomisko attīstību tajā. Prioritāte tiek pastiprināti akcentēta gan sadarbības projektu tēmās, gan arī veicināta individuālajos projektos kā uzņēmējdarbības, tā sabiedriskajā sektorā. Tiek sniegts atbalsts sadarbības partneru identificēšanā, izstrādājot individuālos LEADER projektus, sniegti ieteikumi mērķtiecīgu inovāciju ieviešanā projektu ietvaros. Tāpat šī prioritāte tiks akcentēta, izstrādājot teritorijas aktivizēšanas pasākumus.

5. PRIORITĀTE: Nodarbinātības iespēju attīstība.

Nodarbinātības, it īpaši – kvalificētas un daudzveidīgas nodarbinātības iespēju, attīstība ir teritorijas ekonomiskās izaugsmes pamats. Šis aspekts tika norādīts katrā iedzīvotāju, kā arī pašvaldības darbinieku un uzņēmēju fokusgrupā. Prioritātes īstenošanai atbalsts tiek sniegts uzņēmējdarbības projektiem, kuros paredzēta darbavietu izveide, sekmēta tādu sabiedriskā labuma projektu sagatavošana, kas rada pievienoto vērtību un potenciālu jaunu darbavietu izveidē, piemēram – izveido atraktīvu apskates vietu, kas kļūst par pamatu jaunu pakalpojumu radīšanai konkrētajā apdzīvotajā vietā, t.sk. veicina tūrisma attīstību; organizē apmācības, kuru rezultātā to apmeklētāju gūtās zināšanas kļūst par pamatu nodarbinātībai u.c. Nodarbinātības iespēju dažādošanai, kā arī inovāciju ieviešanai šai jomā, ir izstrādātas vairākas sadarbības projektu tēmas.

#### RĪCĪBAS

Mērķu īstenošanai tiek izvirzītas šādas rīcības:

##### M1 Atbalsts uzņēmējdarbības uzsākšanai un attīstībai -

R1 “Stiprie un uzņēmīgie”

R2 „Lauku biļete”

##### M2 Atbalsts lauku kopienu un jauniešu iniciatīvām -

R3 „Jauniešu iniciatīvas”

R4 „Aktīvās kopienas”

Virzībā uz šo mērķi ir definēti sadarbības projekti „Viedi ciemi. Vieda zeme” un „Robežjosla. Teritoriju un ciemu identitātes veidošana”.

##### M3 Atbalsts kultūrai un vietas identitātes stiprināšanai -

R5 „Publiskā infrastruktūra”

R 6 „Mantojums. Kultūra, vēsture, mūžizglītība”

Virzībā uz šo mērķi ir definēti sadarbības projekti „Pēdējais brīdis. Pieejamas un modernas novadpētniecības ekspozīcijas”, „Robežjosla. Teritoriju un ciemu identitātes veidošana” un „Stendera kods. Inovācijas tūrismā un uzņēmējdarbībā” .

##### M4 Veselīga un ērta dzīves vide -

R7 „Vide un veselība”

Virzībā uz šo mērķi ir definēti sadarbības projekti “Kopienas ekonomika, kopienas enerģētika”.

#### STRATĒGISKO/ HORIZONTĀLO PRIORITĀŠU SASKAŅOTĪBA AR PLĀNOŠANAS DOKUMENTIEM

Stratēģiskā/ horizontālā prioritāte	Saskaņotība ar pašvaldību un reģionālajiem plānošanas dokumentiem
<b>1. Piederības, identitātes, vietu pievilcības</b>	Jēkabpils novada Ilgtspējīgas attīstības stratēģija 2021.-2035.gadam: SM1 Skaitliski stabila, sociāli vienota, radoša, izglītota un aktīva sabiedrība; SM3 Pievilcīga dzīves telpa

<p><b>veidošana un vairošana.</b></p>	<p>Jēkabpils novada Attīstības programmas 2021.-2027.gadam rīcības virzieni:</p> <p>VTP2 - Pieejama un kvalitatīva izglītība mūža garumā -&gt; RV5 - Interesu un profesionālās ievirzes izglītības attīstība; -&gt; RV6 - Mūžizglītības sekmēšana;</p> <p>VTP4 - Novadam raksturīgas kultūrvides attīstība -&gt; RV10 - Kultūras pasākumiem un radošām izpausmēm nepieciešamās infrastruktūras attīstība; -&gt; RV12 - Novada identitāti raksturojošu un kultūrvēsturisku objektu un vērtību apzināšana un iesaiste;</p> <p>VTP13 - Teritorijas attīstības plānošana -&gt; RV34 - Iedzīvotāju iesaiste pašvaldības lēmumu pieņemšanā;</p> <p>VTP15 - Sadarbības veidošana ar citām pašvaldībām, organizācijām, iestādēm -&gt; RV37 - Sadarbības attīstība ar NVO un valsts iestādēm.</p> <p>Zemgales attīstības prioritātes vidējam termiņam – laika periodam no 2021.-2027.g:</p> <ul style="list-style-type: none"> <li>• Kvalitatīva, pieejama, daudzpusīga izglītība mūža garumā</li> <li>• Sociālā iekļaušana un veselības veicināšana</li> <li>• Kultūrvide un identitāte</li> <li>• Pilsoniska sabiedrība un aktīvas kopienas.</li> </ul>
<p><b>2. Pakalpojumu pieejamība visām iedzīvotāju grupām, ievērojot teritoriālo pārklājumu.</b></p>	<p>Jēkabpils novada Ilgtspējīgas attīstības stratēģija 2021.-2035.gadam:</p> <p>SM1 Skaitliski stabila, sociāli vienota, radoša, izglītota un aktīva sabiedrība;</p> <p>SM3 Pievilcīga dzīves telpa</p> <p>VTP3 - Daudzveidīgu sporta aktivitāšu pieejamība -&gt; RV8 - Sportam nepieciešamās infrastruktūras attīstība;</p> <p>VTP12 - Aizsargāta un pieejama dabas telpa -&gt; RV30 - Publisko ūdeņu piekrastes teritoriju labiekārtošana; -&gt; RV31 - Pastaigu taku, atpūtas vietu izveide un rekreācijas objektu attīstība; -&gt; RV32 - Vides atbildības veicināšana</p> <p>Zemgales attīstības prioritātes vidējam termiņam – laika periodam no 2021.-2027.g:</p> <ul style="list-style-type: none"> <li>• Sociālā iekļaušana un veselības veicināšana</li> <li>• Kvalitatīva, pieejama, daudzpusīga izglītība mūža garumā</li> <li>• Viedā mobilitāte un infrastruktūra</li> <li>• Klimata pārmaiņas vide un aprites ekonomika</li> <li>• Moderna un pieejama pakalpojumu sistēma.</li> </ul>
<p><b>3. Publiskās infrastruktūras pielietojums atbilstoši iedzīvotāju vajadzībām.</b></p>	<p>Jēkabpils novada Ilgtspējīgas attīstības stratēģija 2021.-2035.gadam:</p> <p>SM2 Ekonomisko aktivitāti un ilgtspēju atbalstoša vide;</p> <p>SM3 Pievilcīga dzīves telpa</p> <p>Jēkabpils novada Attīstības programmas 2021.-2027.gadam rīcības virzieni:</p> <p>VTP4 - Novadam raksturīgas kultūrvides attīstība -&gt; RV10 - Kultūras pasākumiem un radošām izpausmēm nepieciešamās infrastruktūras attīstība;</p> <p>VTP11 - Pievilcīgas dzīvojamās zonas pilsētās un ciemos -&gt; RV29 - Publiskās telpas un atpūtas zonu labiekārtošana pilsētās un ciemos;</p> <p>VTP12 - Aizsargāta un pieejama dabas telpa -&gt; RV31 - Pastaigu taku, atpūtas vietu izveide un rekreācijas objektu attīstība.</p> <p>Zemgales attīstības prioritātes vidējam termiņam – laika periodam no 2021.-2027.g:</p> <ul style="list-style-type: none"> <li>• Sociālā iekļaušana un veselības veicināšana</li> <li>• Viedā mobilitāte un infrastruktūra</li> <li>• Klimata pārmaiņas vide un aprites ekonomika</li> <li>• Moderna un pieejama pakalpojumu sistēma.</li> </ul>
<p><b>4. Sadarbības veidošana inovāciju attīstībai, teritorijas vienotības stiprināšanai un</b></p>	<p>Jēkabpils novada Ilgtspējīgas attīstības stratēģija 2021.-2035.gadam:</p> <p>SM1 Skaitliski stabila, sociāli vienota, radoša, izglītota un aktīva sabiedrība;</p> <p>SM3 Pievilcīga dzīves telpa</p> <p>Jēkabpils novada Attīstības programmas 2021.-2027.gadam rīcības virzieni:</p>



<p><b>sociālekonomiskajai labklājībai.</b></p>	<p>VTP13 - Teritorijas attīstības plānošana -&gt; RV34 - Iedzīvotāju iesaiste pašvaldības lēmumu pieņemšanā;</p> <p>VTP15 - Sadarbības veidošana ar citām pašvaldībām, organizācijām, iestādēm -&gt; RV37 - Sadarbības attīstība ar NVO un valsts iestādēm.</p> <p>Zemgales attīstības prioritātes vidējam termiņam – laika periodam no 2021.-2027.g:</p> <ul style="list-style-type: none"> <li>• Kvalitatīva, pieejama, daudzpusīga izglītība mūža garumā</li> <li>• Viedā mobilitāte un infrastruktūra</li> <li>• Klimata pārmaiņas vide un aprites ekonomika</li> <li>• Moderna un pieejama pakalpojumu sistēma.</li> </ul>
<p><b>5. Nodarbinātības iespēju attīstība.</b></p>	<p>Jēkabpils novada Ilgtspējīgas attīstības stratēģija 2021.-2035.gadam:</p> <p>SM1 Skaitliski stabila, sociāli vienota, radoša, izglītota un aktīva sabiedrība;</p> <p>SM2 Ekonomisko aktivitāti un ilgtspēju atbalstoša vide.</p> <p>Jēkabpils novada Attīstības programmas 2021.-2027.gadam rīcības virzieni:</p> <p>VTP6 - Uzņēmējdarbībai un jaunu darba vietu radīšanai piemērotas vides veidošana -&gt; RV16 - Atbalsts uzņēmējdarbības izveidei un attīstībai;</p> <p>RV16 - Atbalsts uzņēmējdarbības izveidei un attīstībai -&gt; RV19 - Tūrisma infrastruktūras un pakalpojumu attīstības veicināšana.</p> <p>Zemgales attīstības prioritātes vidējam termiņam – laika periodam no 2021.-2027.g:</p> <ul style="list-style-type: none"> <li>• Uzņēmumu konkurētspēja un izaugsme</li> <li>• Viedā mobilitāte un infrastruktūra</li> <li>• Klimata pārmaiņas vide un aprites ekonomika</li> <li>• Moderna un pieejama pakalpojumu sistēma.</li> </ul>

## SADARBĪBAS VIRZIENI UN TĒMAS

Starpterritoriālās un starpvalstu sadarbības projektu realizēšana vērsta:

- Vietas identitātes un pievilcības vairošanai;
- Kultūrvēsturiskā mantojuma saglabāšanai un aktualizācijai;
- Inovāciju un jaunāko ES tendenču ieviešanai teritorijā.

Šo mērķu īstenošanai ir definētas šādas starpvalstu un starpterritoriālās sadarbības projektu tēmas:

- Aktīvo kopienu stiprināšana, Viedo ciemu kustības attīstība;
- Teritoriju identitāšu izstrāde, to pievilcības un atpazīstamības vairošana;
- Vietēja, reģionāla un nacionāla līmeņa kultūrvēsturisko vērtību apzināšana, to saglabāšanas, popularizēšanas pasākumi, pievienotās vērtības piešķiršana un integrācija ekonomiskajā apritē;
- Ekonomiskās un enerģētiskās sadarbības modeļu veidošana lauku kopienās.

Viens starpterritoriālais un starpvalstu sadarbības projekts var būt vērsts vairākos virzienos, kā arī iekļaut vairākas tēmas.

## SADARBĪBAS PARTNERI

Sadarbības partneri Latvijā:

Biedrība „Partnerība Kaimiņi”, biedrība “Aizkraukles rajona partnerība”, nodibinājums “Madonas novada fonds”, biedrība “Preiļu – Līvānu partnerība „Kūpā””, biedrība “Pierīgas partnerība”, var tikt veidota sadarbība arī ar citām Latvijas un ES partnerībām.

Vēlamie sadarbības partneri ārvalstīs:

Somija, Zviedrija, Austrija, Polija, Islande, var tikt veidota sadarbība arī ar citu valstu partneriem.

## STRATĒĢISKIE MĒRĶU REZULTĀTU RĀDĪTĀJI

Lai noteiktos laika posmos būtu iespējams noteikt stratēģijas ieviešanas progresu, kā arī izvērtēt, vai ir nepieciešami grozījumi stratēģijas ieviešanas gaitā, katram stratēģiskajam mērķim ir noteikti vairāki rezultātu rādītāji.

Stratēģiskais mērķis	Bāzes rādītājs/ gads/ periods	Sasniedzamais mērķu rezultātu rādītājs/ gads/ periods
<b>M1 „Atbalsts uzņēmējdarbības</b>	Ekonomiski aktīvo uzņēmumu skaits VRG	Ekonomiski aktīvo uzņēmumu skaits VRG darbības teritorijā

<p><b>uzsākšanai un attīstībai”.</b></p>	<p>darbības teritorijā (avots: Lursoft statistika)</p> <p>Bāze – 2023.g. : 1550</p> <p>Bezdarba līmenis % no darbības vecuma iedzīvotāju skaita vidēji VRG darbības teritorijā (avots NVA dati)</p> <p>Bāze – 04.2023. : 4,40 %</p>	<p>2025.g.: 1550</p> <p>2027.g.: 1550</p> <p>Bezdarba līmenis % no darbības vecuma iedzīvotāju skaita vidēji VRG darbības teritorijā</p> <p>2025.g.: 4,38 %</p> <p>2027.g.: 4,36 %</p>
<p><b>M2 Atbalsts lauku kopienu un jauniešu iniciatīvām.</b></p>	<p>Sabiedriskajās aktivitātēs iesaistīto jauniešu skaits lauku teritorijās</p> <p>Bāze 2023.g. - 0</p> <p>NVO skaits VRG darbības teritorijā</p> <p>Bāze: 2023.g.sākumā – 168</p> <p>(Avots: Lursoft dati)</p>	<p>Palielinājies sabiedriskajās aktivitātēs iesaistīto jauniešu skaits lauku teritorijās - 40</p> <p>2025.g. – 30</p> <p>2027.g. - 10</p> <p>NVO skaits VRG darbības teritorijā</p> <p>2025.g. – 168</p> <p>2027.g. – 169</p>
<p><b>M3 „Atbalsts kultūrai un vietas identitātes stiprināšanai.”</b></p>	<p>VRG darbības teritorijas apdzīvotajās vietās būtiski uzlabota publiskā infrastruktūra un palielinājusies vietas pievilcība</p> <p>Bāze: 2015.- 2022. g. periods - 2</p> <p>VRG darbības teritorijas apdzīvotajās vietās būtiski uzlabota mūžizglītības, kultūrvēsturiskā mantojuma un kultūras infrastruktūra</p> <p>Bāze: 2015.- 2022. g. periods - 8</p>	<p>VRG darbības teritorijas apdzīvotajās vietās būtiski uzlabota publiskā infrastruktūra un palielinājusies vietas pievilcība - 2</p> <p>2025.g.- 1</p> <p>2027.g.- 1</p> <p>VRG darbības teritorijas apdzīvotajās vietās būtiski uzlabota mūžizglītības, kultūrvēsturiskā mantojuma un kultūras infrastruktūra - 8</p> <p>2025.g.- 6</p> <p>2027.g.- 2</p>
<p><b>M4 „Veselīga un ērta dzīves vide”</b></p>	<p>VRG darbības teritorijas apdzīvotajās vietās būtiski uzlabota sporta un veselīga dzīvesveida infrastruktūra</p> <p>Bāze: 2015.- 2022. g. periods - 3</p>	<p>VRG darbības teritorijas apdzīvotajās vietās būtiski uzlabota sporta un veselīga dzīvesveida infrastruktūra - 3</p> <p>2025.g.- 2</p> <p>2027.g.- 1</p>

	<p>VRG darbības teritorijas apdzīvotajās vietās būtiski uzlabota/nodrošināta pieejamība dabas objektiem (t.sk. iedzīvotājiem ar īpašām vajadzībām)</p> <p>Bāze: 2015.- 2022. g. periods - 5</p>	<p>VRG darbības teritorijas apdzīvotajās vietās būtiski uzlabota/nodrošināta pieejamība dabas objektiem (t.sk. iedzīvotājiem ar īpašām vajadzībām) - 5</p> <p>2025.g.- 4 2027.g.- 1</p>
--	---	---

RĪCĪBAS PLĀNS 2023 – 2027. GADAM KOPĒJĀS LAUKSAIMNIECĪBAS POLITIKAS STRATĒGISKĀ PLĀNA 2023. – 2027. GADAM INTERVENCĒ “DARBĪBU ĪSTENOŠANA SASKAŅĀ AR VIETĒJĀS ATTĪSTĪBAS STRATĒGIJU, TOSTARP SADARBĪBAS AKTIVITĀTES UN TO SAGATAVOŠANA”

**Stratēģiskais mērķis M1 „Atbalsts uzņēmējdarbības uzsākšanai un attīstībai”.**

N. p.k.	Mērķis/ rīcība	LV- KLP stratēģiskā plāna atbilstošā intervence	Īstenošanas kārtas (izsludināšanas princips)	Maksimālā atbalsta intensitāte (%)	Maksimālā attiecināmo izmaksu summa EUR vienam projektam	Atbalsta pretendenti	Iznākuma rādītājs
1.	<b>R1 ”Stiprie un uzņēmīgie”</b>	Vietējās ekonomikas stiprināšanas iniciatīvas	Nepārtraukta projektu pieņemšana (izvērtēšanas kārtā – kalendārais mēnesis) vai vismaz 1 kārtā gadā	40% 60%, ja projektā paredzēta inovāciju ieviešana pakalpojumos VRG darbības teritorijā 65%, ja projektā paredzēta ražošana 75%, atbilstoši MK noteikumu Nr.580 28.1 punktam <sup>14</sup>	EUR 100 000.00 projektiem, kuros paredzēta būvniecība;  EUR 70 000 projektiem, kuros paredzēta pamatlīdzekļu iegāde; esošo un no jauna radīto produktu un pakalpojumu atpazīstamības tēla veidošana, jaunu realizācijas veidu ieviešana un to atpazīstamības tēla veidošana.	Juridiska persona (izņemot biedrība un nodibinājums) vai fiziska persona, kura veic saimniecisku darbību un kuras apgrozījums ir ne vairāk kā 150 000 <i>euro</i> n oslēgtajā gadā pirms projekta iesniegšanas	Radīti vismaz 10 jauni vai uzlaboti esošie ar VRG darbības teritoriju saistīti produkti un/vai pakalpojumi (t.sk. mobilie (pārvietojamie) pakalpojumi).

<sup>14</sup> <https://m.likumi.lv/ta/id/346333-valsts-un-eiropas-savienibas-atbalsta-pieskirsanas-kartiba-eiropas-lauksaimniecibas-fonda-lauku-attistibai-intervence-darbibu-istenosana-saskana-ar-sabiedribas-virzitas-vietejas-attistibas-strategiju-tostarp-sadarbibas-ak>

2.	<b>R2 „Lauku biļete”.</b>	Vietējās ekonomikas stiprināšanas iniciatīvas	Vismaz 1 kārtā gadā	40% 65%, ja projektā paredzētas darbības tūrisma veicināšanai VRG darbības teritorijā 75%, atbilstoši MK noteikumu projekta 28.1 punktam <sup>15</sup>	Fiksētās summas maksājums EUR 15 000.00	Fiziskas vai juridiskas personas, ja uzņēmums reģistrēts ne ilgāk kā 18 mēnešus pirms projekta iesniegšanas	Atbalstīti vismaz 12 uzņēmējdarbības uzsākšanas projekti.
----	---------------------------	---	---------------------	--	--	---	---

### Stratēģiskais mērķis M2 „Atbalsts lauku kopienu un jauniešu iniciatīvām.”

N. p.k.	Mērķis/ rīcība	LV- KLP stratēģiskā plāna atbilstošā intervence	Īstenošanas kārtas (izsludināšanas princips)	Maksimālā atbalsta intensitāte (%)	Maksimālā attiecināmo izmaksu summa EUR vienam projektam	Atbalsta pretendenti	Iznākuma rādītājs
3.	<b>R3 „Jauniešu iniciatīvas”</b>	"Kopienas spēcinošas un vietas attīstību sekmējošas iniciatīvas"	Vismaz 1 kārtā gadā	70% 90%, ja izpildās vismaz viens no šādiem kritērijiem: 1) projekts ietver inovācijas sabiedriskajā sektorā partnerības darbības teritorijā; 2) projekts ietver vairāku kopienu, pagastu jauniešu tīklošanos. 100%, ja: projekta ietvaros aktivitātes paredzētas sadarbībā ar citu VRG darbības teritoriju jauniešu organizācijām;	Fiksētās summas maksājums EUR 6000.00	Pašvaldība. Jaunatnes organizācijas, biedrības vai nodibinājumi, kas veic darbu ar jaunatni, un kam ir vismaz viena gada pierādāma šī darba pieredze.	Atbalstīti vismaz 4 jauniešu iniciatīvu projekti.

<sup>15</sup> Piemēro atbilstoši atbalsta piešķiršanas reglamentējošiem normatīviem aktiem par valsts un Eiropas Savienības atbalsta piešķiršanas kārtību Eiropas Lauksaimniecības fonda lauku attīstībai intervencē «Darbību īstenošana saskaņā ar sabiedrības virzītas vietējās attīstības stratēģiju, tostarp sadarbības aktivitātes un to sagatavošana», ja attiecas kāds no minētajiem gadījumiem – projekta iesniedzējs ir gados jauns lauksaimnieks, mazā lauku saimniecība vai projektā investīcijas paredzētas pamatpakalpojumiem lauku teritorijā izglītības, sociālā vai veselības jomā, vai arī projektā paredzētas neienesīgās investīcijas kvalitatīvu darba apstākļu uzlabošanai vai darbinieku produktivitātes kāpināšanai

				projekts risina jauniešu sociālās iekļaušanas un integrācijas vai remigrācijas jautājumus.			
4.	<b>R4 „Aktīvās kopienas”</b>	"Kopienu spēcinošas un vietas attīstību sekmējošas iniciatīvas"	Vismaz 1 kārta gadā	70% 90%, ja izpildās vismaz viens no šādiem kritērijiem: 1) projekts tiek īstenots kopienā, kurā nav pieejamas telpas un aprīkojums, kas kalpotu kopienas centra vajadzībām; 2) projekts ietver vairāku kopienu, pagastu, vai arī atšķirīgu nozaru tīklošanos; 3) projekta iesniedzējs ir saņēmis atpazīstamības zīmi "Viedais ciems" vai atzinību "Ceļā uz viedo ciemu" (sk.biedrības „Latvijas Lauku forums” informāciju par Viedajiem ciemiem <a href="https://laukuforums.lv/lv/archives/tag/viedie-ciemi">https://laukuforums.lv/lv/archives/tag/viedie-ciemi</a> ) 4) Tiek īstenots kopprojekts*	EUR 25 000.00	Biedrības un nodibinājumi	Atbalstīti vismaz 6 kopienu projekti. Kopienu aktivitātēs iesaistījušies un jaunas kompetences apguvuši vismaz 80 cilvēki.

\* kopprojekts – projekts kurā plānoto investīciju izmanto kopīgi, ja kopprojektu iesniedz:

*biedrība vai nodibinājums sadarbībā ar pašvaldību aktivitātē “Kopienu spēcinošas un vietas attīstību sekmējošas iniciatīvas”, ja to īsteno pašvaldības īpašumā vai valdījumā esošā infrastruktūrā, tas atbilst MK noteikumu Nr... 6.4. apakšpunktā minētajam sabiedriskā labuma projektam un starp kopprojekta dalībniekiem ir noslēgts sadarbības līgums;*

Stratēģiskais mērķis M3 „Atbalsts kultūrai un vietas identitātes stiprināšanai.”							
N. p.k.	Mērķis/ rīcība	LV- KLP stratēģiskā	Īstenošanas kārtas	Maksimālā atbalsta intensitāte (%)	Maksimālā attiecinām	Atbalsta pretendenti	Rezultātu rādītāji

		plāna atbilstošā intervence	(izsludināšanas princips)		o izmaksu summa EUR vienam projektam		
5.	<b>R5 „Publiskā infrastruktūra”</b>	"Kopienų spēcinošas un vietas attīstību sekmējošas iniciatīvas"	Vismaz 1 kārtā gadā	<p>70% 80% , ja izpildās šādi nosacījumi: Jaunu infrastruktūras objektu izveidē vai esošo uzlabojumos izcelta teritorijas piederība Vēsturisko zemju robežām, izmantojot teritoriju identitātei raksturīgus elementus arhitektūrā, plānojumā, krāsu kodā, ornamentikā u.c.; piemēram, jaunveidojamā infrastruktūras objekta arhitektoniskās plānošanas un vizualizācijas procesā iesaistīti vietējie novadpētnieki un/vai etnogrāfi, mākslinieki; iepirkumu tehniskajās specifikācijās ņemtas vērā un iekļautas etnogrāfijas atšķirības un īpatnības Daugavas kreisā un labā krasta apdzīvoto vietu kultūrvēsturē: dekoratīvajos elementos, krāsu izvēlē pievērsta uzmanība vietējiem ornamentiem, tautas tērpos dominējošajām krāsām – arhitekts veicis attiecīgās teritorijas kultūrvēstures izpēti; jaunveidojamo infrastruktūras objektu izvietojumā dabā pievērsta pastiprināta uzmanība ainavu arhitektūrai: objekta harmonijai ar blakus esošo arhitektūru, objektiem, dabas elementiem un reljefu – projekta plānošanas procesā iesaistīts kvalificēts ainavu arhitekts.</p> <p>Projekta iecere ir sabiedriski apspriesta, vietējiem iedzīvotājiem aktuāla un apstiprināta iedzīvotāju apspriedē (s).</p>	EUR 100 000.0 0	Pašvaldība	Atbalstīti vismaz 2 publiskās infrastruktūras projekti.



6.	<b>R6 „Mantojums. Kultūra, vēsture, mūzizglītība”</b>	"Kopienų spēcināšanas un vietas attīstību sekmējošas iniciatīvas"	Vismaz 1 kārtā gadā	70% 90% šādos gadījumos:  Projekts ietver inovācijas sabiedriskajā sektorā partnerības teritorijā* ;  Projekts rada mūsdienīgu, pozitīvu publicitāti vietai, kurā tas tiek īstenots, piemēram, informatīvās kampaņas, viedokļu raksti, intervijas, foto galerijas, foto un/vai video reportāžas sociālajos tīklos (facebook, instagram, tik-tok, twitter), kas atspoguļo projekta radītās pozitīvās pārmaiņas un rezultātus vietā, kurā tiek īstenots projekts**;  Tiek īstenots kopprojekts.	EUR 23 000.00	Pašvaldība, biedrība un nodibinājums, reliģiska organizācija vai fiziska persona. Fiziska persona sabiedriskā labuma projektu īsteno nesaistītu ar tās saimniecisko darbību, ja tādu veic, vietējās teritorijas sakārtošanai ar mērķi uzlabot piekļuvi cilvēkiem ar dažāda veida invaliditāti.	Atbalstīti vismaz 8 projekti.  Vismaz 4 darbības teritorijas apdzīvotajās vietās uzlabojusies kultūras un mūzizglītības, pasākumu pieejamība iedzīvotājiem.  Vismaz 4 darbības teritorijas apdzīvotās vietās uzlabota kultūrvēsturiskā mantojuma saglabāšana, popularizēšana un pieejamība.  Vismaz 8 darbības teritorijas apdzīvotās vietas ieguvušas mūsdienīgu, pozitīvu publicitāti, kas balstīta kultūras, kultūrvēsturiskā mantojuma apzināšanas un mūzizglītības pieejamības resursos.
----	---	---	---------------------	--	------------------	--	---

\* Projektos iespējams ieviest inovācijas sociālās, kultūras vai citas jomas ideju, izstrādņu un tehnoloģiju īstenošanai produktā, pakalpojumā vai procesā, piemēram: veidot jaunas un/vai tematiskas sadarbības starp kopienām; veidot kopienās inovatīvus sociālos pakalpojumus un/vai kultūras, tūrisma piedāvājumu; izstrādāt un ierosināt jaunas pilsoniskās līdzdalības iniciatīvas; izstrādāt kopienų/cienu vizuālās un saturiskās identitātes; veidot jaunus mūzizglītības pasākumus; pielietot mūsdienīgas tehnoloģijas kopienų vajadzībām, utt.

\*\* Publicitātes platformas un publicitātes veidus izvēlas pats projekta iesniedzējs/īstenoātājs. Respektīvi, projekta iesniedzējs, kas pretendē uz šajā rīcībā augstāku atbalsta intensitāti, paredz šādas publicitātes aktivitātes, kas dod ieguldīju projekta īstenošanas vietas labā tēla veidošanā.

### Stratēģiskais mērķis M4 „Veselīga un ērta dzīves vide”

N. p.k.	Mērķis/ rīcība	LV- KLP stratēģiskā	Īstenošanas kārtas	Maksimālā atbalsta intensitāte (%)	Maksimālā attiecināmo	Atbalsta pretendenti	Rezultātu rādītāji
---------	----------------	---------------------	--------------------	------------------------------------	-----------------------	----------------------	--------------------

		plāna atbilstošā intervence	(izsludināšanas princips)		izmaksu summa EUR vienam projektam		
7.	<b>R7 “Vides un veselība”</b> Vides un sporta objekti, infrastruktūra, vides pieejamība, dabas objektu pieejamības un atraktivitātes palielināšana.	"Kopienas spēcinošas un vietas attīstību sekmējošas iniciatīvas"	Vismaz 1 kārtā gadā	70% 90% šādos gadījumos: Projekts ietver inovācijas sabiedriskajā sektorā partnerības darbības teritorijā*; Projekts rada mūsdienīgu, pozitīvu publicitāti vietai, kurā tas tiek īstenots, piemēram, informatīvās kampaņas, viedokļu raksti, intervijas, foto galerijas, foto un/vai video reportāžas sociālajos tīklos (facebook, instagram, tik-tok, twitter), kas atspoguļo projekta radītās pozitīvās pārmaiņas un rezultātus vietā, kurā tiek īstenots projekts**. Tiek īstenots kopprojekts.	EUR 23 000.00	Pašvaldība, biedrība un nodibinājums, reliģiska organizācija vai fiziska persona. Fiziska persona sabiedriskā labuma projektu īsteno nesaistītu ar tās saimniecisko darbību, ja tādu veic, vietējās teritorijas sakārtošanai ar mērķi uzlabot piekļuvi cilvēkiem ar dažāda veida invaliditāti.	Atbalstīti vismaz 8 projekti. Vismaz 3 darbības teritorijas apdzīvotajās vietās uzlabojusies sporta un veselīga dzīvesveida pasākumu pieejamība iedzīvotājiem; Uzlabota/nodrošināta pieejamība vismaz 3 dabas objektiem; Vismaz 2 darbības teritorijas apdzīvotās vietās uzlabota publiskās vides pieejamība, tai skaitā – pieejamība cilvēkiem ar īpašām vajadzībām.

\* Projekts iespējams ieviest inovācijas sociālās, kultūras vai citas jomas ideju, izstrādņu un tehnoloģiju īstenošanai produktā, pakalpojumā vai procesā, piemēram: veidot jaunas un/vai tematiskas sadarbības starp kopienām; veidot kopienās inovatīvus sociālos pakalpojumus un/vai kultūras, tūrisma piedāvājumu; izstrādāt un ierosināt jaunas pilsoniskās līdzdalības iniciatīvas; izstrādāt kopienu/cienu vizuālās un saturiskās identitātes; veidot jaunus mūžizglītības pasākumus; pielietot mūsdienīgas tehnoloģijas kopienas vajadzībām, utt. Inovācijai jābūt pamatotai – tā risina pamatotu teritorijas problēmu, ir efektīva, pierādāma un multiplicējama, kas nozīmē iespējas pavairot vai atkārtot projekta ietvaros radītu paraugu – infrastruktūru, organizatorisko sistēmu, mācību programmu, dizaina risinājumu, u.tml.

\*\*Publicitātes platformas un publicitātes veidus izvēlas pats projekta iesniedzējs/īstenotājs. Respektīvi, projekta iesniedzējs, kas pretendē uz šajā rīcībā augstāku atbalsta intensitāti, paredz šādas publicitātes aktivitātes, kas dod ieguldīju projekta īstenošanas vietas labā tēla veidošanā.

IDENTIFICĒTĀS AKTUĀLĀS TĒMAS STARPTERRITORIĀLAI UN STARPVALSTU SADARBĪBAI

Nr.	Projekta nosaukums	Pamatojums, galvenās darbības	LAP “Vidusdaugava” partnerības statuss	Prognozētais maksimālais finansējums	Iespējamie/ vēlamie partneri.  (Var tikt piesaistītas citas VRG, bet ne vairāk kā 4 partneri)
1.	<p><b>„Viedi ciemi. Vieda zeme.”</b></p> <p>Aktīvo kopienu stiprināšana un identitāšu izstrāde, pieredzes apmaiņa un sadarbības veicināšana. Viedo ciemu kustības attīstība.</p>	<p>Ņemot vērā teritorijas apdzīvotības līmeņa samazināšanos un ATR sekas, lauku reģionos aizvien lielāku nozīmi iegūst mazo apdzīvoto vietu pašorganizēšanās spējas, kompetentas „kopienu balss” formēšanās.</p> <p>Fokusgrupās LAP “Vidusdaugava” teritorijas Krustpils daļā, kā arī Preiļu rajona partnerības teritorijā, tiek atzīmēts, ka šeit vēl nav nevienas kopienas ar oficiālu Viedā ciema statusu, taču tas ir ļoti nepieciešams. Turklāt Krustpils fokusgrupās tiek atzīmēta bijušā novada identitātes problēma, pozitīvi tiek vērtēta Sēlijas identitātes izstrāde, kā arī aktīvā Viedo ciemu kustība Sēlijā. Līdzīga situācija ir partnerības „Kaimiņi” teritorijā – Sēlijas pusē ir izveidojušies Viedie ciemi, taču teritorijas Latgales daļā to vēl nav. Secīgi – projekta īstenošanas teritorijā ietilpst gan reģions, kura pieredze ir veiksmīgi multiplicējama, gan reģioni, kur tā nepieciešama. Projekta realizēšana veicinās kopienu tūrisma attīstību VRG darbības teritorijā.</p> <p>Papildus ļoti vēlama sadarbība ar Skandināvijas valstīm, kurās Viedo ciemu kustība jau ir stabila un ilgstoša.</p>	<b>Vadošais partneris</b>	<b>Līdz EUR 50 000.00</b>	<p>Preiļu - Līvānu partnerība „Kūpā”;</p> <p>Partnerība „Kaimiņi”;</p> <p>VRG Skandināvijas valstīs, Austrijā.</p>

2.	<p><b>„Pēdējais brīdis. Pieejamas un modernas novadpētniecības ekspozīcijas.”</b></p> <p>Privāto un slēgto pašvaldības iestāžu (skolu, bibliotēku, novadpētniecības telpu) novadpētniecības ekspozīciju apzināšana un uzskaitē. To kontaktu bāzes izveidošana; apraksti par savāktajiem materiāliem – metodikas izstrāde vai pārņemšana par šādu aprakstu sagatavošanu. Apkopojuma publiskošana.</p> <p>Apmācības materiālu sistematizācijā un digitalizācijā.</p> <p>Demonstrāciju ekspozīcija – viena vai vairākas projekta teritorijā, cik atļauj finansējums.</p>	<p>Visās fokusgrupās norādīta problēma – pagastu novadpētniecības ekspozīcijas kļūst aizvien nepieejamākas. Tas saistāms gan ar to veidotāju un uzturētāju novecošanos, gan ar pašvaldības iestāžu slēgšanu.</p> <p>Visā apzinātajā teritorijā pastāv draudi šo ekspozīciju fiziskai iznīcībai. Bieži vien tajās ir apkopotī nesistematizēti, haotiski materiāli, taču, neraugoties uz to, tās satur nozīmīgu laikmeta dokumentāciju, vēstures liecības. Un to zaudēšana radītu neatgriezenisku kaitējumu gan vietu identitātēm, gan Latvijas vēsturei kopumā.</p> <p>Šajos krājumos atrodamas ziņas par dzimtu vēsturi, lokāliem notikumiem. Un, dzimtas sakņu pētniecības kustībai vērstoties plašumā, pieejamas vietējās novadpētniecības ekspozīcijas rada pamatu jaunai apmeklētāju plūsmai reģionā, tā veicinot tūrisma attīstību VRG darbības teritorijā.</p> <p>Tāpat to aprakstu veidošana ir būtiska vēsturniekiem, pētniekiem, studentiem.</p> <p>Ekspozīciju uzturētāju apmācības, kā arī vismaz vienas demonstrāciju ekspozīcijas (pilota – taustāmas vai digitālas) izveide būtiski uzlabotu situāciju šajā jomā.</p> <p><b><i>Mēs nevaram iegūt identitāti, ja aprokam savu vēsturi. Un nevaram pastāvēt šodien, ja mums nav šīs identitātes.</i></b></p>	Vadošais partneris	Līdz EUR 50 000.00	Partnerība „Kaimiņi”; Madonas novada fonds.; Krāslavas rajona partnerība.
3.	<p><b>„Robežjosla. Teritoriju un ciemu identitātes veidošana.”</b></p> <p>Horizontālās labās prakses piemēru un plānošanas</p>	<p>Fokusgrupās Jēkabpils novada Daugavas labajā krastā (Varieši un Vīpe) izteikti izskanējusi vēlme veidot “Krustpils puses” identitāti, vairot kopienu saliedētību, uzsākt pilsoniskās iniciatīvas.</p> <p>Iedziļinoties situācijā un meklējot ciematu iedzīvotāju iemeslus vājai līdzdalībai kopienas dzīvē, kā arī vājai</p>	Vadošais partneris	Līdz EUR 25 000.00	Madonas novada fonds; Pierīgas partnerība.

<p>piemēru pieredzes salāgošana;</p> <p>Identitātes veidošanas metodikas izstrāde lauku teritorijām, kas atrodas robežjoslās pilsēta – lauki, kā arī robežjoslās starp vēsturiskajām zemēm – Zemgali, Vidzemi, Latgali.</p> <p>Lokālās identitātes stiprināšana, tās formēšanās izpēte.</p> <p>Pozitīvās informatīvās telpas veidošana (viedokļrakstu publikācijas, interviju publikācijas) u.tml.</p>	<p>pilsoniskās līdzdalības gribai, tika secināts, ka, piemēram, tāds ciemats kā Varieši un Vīpe, kas ir salīdzinoši tuvu Jēkabpils valstspilsētai, tiek vairāk identificēts kā guļamrajons, nevis mājas.</p> <p>Māju sajūta, vietas piederība ir jaudīgākais motivators sabiedrības aktivizēšanai vietējā līmenī, bet vietas piederības sākums ir identitātes meklējumi, identitātes veidošana gan mentāli, gan vizuāli: iedibinot un kopjot vietējās tradīcijas, veidojot vizuālo tēlu, kopjot informatīvo vidi, spējot izstāstīt par vietu, kurā dzīvo gan sev, gan citiem.</p> <p>“Krustpils pusē” notikušajās fokusgrupās to dalībnieki neslēpa veselīgu skaudību pret Daugavas kreisajā krastā izveidoto kopienu sadarbību tīklu “Sēlijas salas”, uzsverot, ka arī viņiem būtu nepieciešams līdzīgs sadarbības modelis, kas nodrošina kopienu identitātes kopšanu un kopienu sadarbību horizontālā veidā.</p> <p>Līdzīgu problemātiku akcentē Madonas novada fonds, attiecībā uz robežteritoriju starp Vidzemes un Latgales vēsturiskajām zemēm – Lubānas, Murmastienes, Mētrienas pagastiem.</p> <p>Šeit satiekas arī abu partnerību ģeogrāfiskās robežas, līdz ar to sadarbības projekta izstrāde ir pamatota.</p> <p>Pierīgas partnerība, savukārt, projektā tiek iesaistīta, lai kopīgi risinātu robežteritoriju pilsēta – lauki problemātiku. LAP “Vidusdaugava” teritorijā šī tēma ir attiecināma uz Krustpils, Variešu, Kūku, Ābeļu pagastiem.</p>			
--	--	--	--	--

4.	<p><b>„Stendera kods. Inovācijas tūrismā un uzņēmējdarbībā”.</b></p> <p>Inovatīvi risinājumi uzņēmējdarbībā, to popularizēšana. Pieredzes apmaiņas pasākumi, inovāciju laboratorijas. Stendera maršruta izstrāde, spilgts un atraktīvs tā pasnieguma formāts – inovāciju laboratoriju galaprodukts.</p>	<p>Ar Stendera dzimtu saistītās vietas atrodas visā Sēlijas teritorijā – Eglainē, Sēlpilī, Viesītē, Sunākstē. Secīgi – ir iesaistītas visas trīs Sēlijas VRG.</p> <p>Stenders ir Eiropas līmeņa personība, un viņa saikne ar Sēliju līdz šim nav pilnībā izmantota nedz vietas pievilcības vairošanā, nedz tūrisma piesaistē.</p> <p>Turklāt – Stendera kā inovatora, apgaismības laika zinātnieka un Latvijas līmeņa Leonardo da Vinči aspekts nav ekspluatēts vispār.</p> <p>Balstoties šajos apsvērumos, ir attīstāmas inovācijas uzņēmējdarbībā un tūrisma pakalpojumu nodrošinājumā, akcentējot Stendera unikālo domāšanas veidu, meklējot tā transformācijas iespējas mūsdienu situācijā.</p> <p>Nepieciešamība izveidot aizraujošu Stendera maršrutu Sēlijā, kam ir potenciāls piesaistīt ārvalstu tūrismu, turklāt iztiekot bez apjomīgām investīcijām infrastruktūrā, iezīmējas visās fokusgrupās. Tūrisma maršruts var tikt prezentēts kā projekta galaprodukts.</p>	<b>Sadarbības partneris</b>	<b>Līdz EUR 33 000.00</b>	<p>Partnerība „Kaimiņi”;</p> <p>Aizkraukles novada partnerība;</p> <p>VRG Skandināvijas valstīs, Austrijā.</p>
5.	<p><b>Kopienas ekonomika, kopienas enerģētika.</b></p> <p>Ekonomiskās un enerģētiskās sadarbības modeļu veidošana lauku kopienās. Kopienas ekonomikas pilotpiedāvājumu veidošana atsevišķos ciemos.</p>	<p>Teritorijas lielākie izaicinājumi ir: līderu trūkums, sadarbības trūkums, labais tēls un atpazīstamība, vāja sadarbība, maz mājražotāju, neattīstītas vietējās īsās piegādes ķēdes, zems informētības līmenis par ES jaunākajām iniciatīvām, vāja pilsoniskā un sabiedriskā līdzdalība, zems ienākumu līmenis, jauniešu un jauno uzņēmēju trūkums, vienveidīga sabiedriskā un kultūras dzīve.</p> <p>Būtiskākie resursi: tīra daba, skaistas ainavas, daudz ezeru un mežu, savvaļas dzīvnieku, putnu vērošanas iespējas, salīdzinoši (Latvijas mērogā) labs ceļu tīkls, bioloģiskās saimniecības.</p>	<b>Sadarbības partneris</b>	<b>Līdz EUR 20 000.00</b>	<p>Preiļu - Līvānu partnerība „Kūpā”;</p> <p>Partnerība „Kaimiņi”;</p> <p>VRG Skandināvijas valstīs, Austrijā.</p>

		<p>Savienojot identificētās problēmas ar resursiem, vēlamā rezultāta sasniegšanai tiek veiktas šādas darbības:</p> <ul style="list-style-type: none"> <li>- Apmācības uzņēmējiem energokopienū, īso piegādes ķēžu jomā;</li> <li>- Sadarbības produktu prototipi;</li> <li>- Pieredzes apmaiņa LAP "Vidusdaugava" darbības teritorijā (kopienū sadarbības tīkls "Sēlijas salas" – kopienū tūrisma pionieri Latvijā un ES) un kopienū iniciatīvas grupu apmācības;</li> <li>- Vienoti teritorijas mārketinga pasākumi;</li> <li>- Diskusija un pieredzes apmaiņa ar pašvaldībām par īso piegādes ķēžu izveidošanu un tās problemātiku.</li> </ul>			
--	--	--	--	--	--

Veicot teritorijas izpēti, kā arī, ņemot vērā fokusgrupās apkopotos iedzīvotāju viedokļus, ir secināms, ka LAP „Vidusdaugava” darbības teritorijā inovācijas ir izteikti attīstītas sabiedriskajā sektorā Daugavas kreisā krasta/Sēlijas vēsturiskās zemes teritorijā. Šajā daļā izveidojies vienots pilsoniskās sabiedrības sektors, kas ietver gan NVO, gan neformālas iedzīvotāju kopienas, gan uzņēmējus. Pēdējo 2 gadu laikā 3 Sēlijas ciemati ir saņēmuši atpazīstamības zīmi „Viedais ciems”, konkursā par zīmes piešķiršanu ir startējuši 4 ciemi. Tai pašā laikā – Daugavas labā krasta daļā/Latgales vēsturiskajā zemē, neviena kopiena šai konkursā nav piedalījusies, neraugoties uz to, ka Daugavas labā krasta infrastruktūra ir attīstītāka un ekonomiskā situācija labāka.

Uzņēmējdarbības sektorā inovatīvi risinājumi ir identificējami līdzsvaroti abos Daugavas krastos, taču nepietiekami šo inovāciju ieviešanā tiek izmantoti teritorijas bagātie dabas resursi.

Inovatīva, radoša un mūsdienīga pieeja ir nepieciešama teritorijas vienotas identitātes veidošanai, ņemot vērā situāciju, kad teritorija dalās starp divām vēsturiskajām zemēm, un tās, vienlaikus arī novada centrs Jēkabpils valstspilsēta, neietilpst LEADER pieejas intervences zonā.

---

### SECINĀJUMI

1. Teritorijai trūkst vienotas identitātes, tās formēšanās prognozējama kā sarežģīts un pietiekami ilgstošs process. Minētais aspekts akcentējams, veicinot inovācijas sabiedriskajā sektorā Daugavas labā krasta teritorijas daļā, kā arī sekmējot labās prakses izplatību no Daugavas kreisā krasta teritorijas.
2. Teritorijai ir izteikti bagāta ar dabas resursiem, taču šis potenciāls ir nepietiekami izmantots mazajā uzņēmējdarbībā, sevišķi veicināmi ir inovatīvie risinājumu šajā jomā, akcentējot ES Zaļā kursa, īso piegādes ķēžu, vietējo energoresursu izmantošanas aspektus.

---

### DEFINĪCIJAS

Kā bāzes pieeju izmantojot inovāciju definīciju:

„Inovācija ir jaunu zinātniskās, tehniskās, sociālās, kultūras vai citas jomas ideju, izstrādņu un tehnoloģiju īstenošana produktā, pakalpojumā vai procesā, un kura atbilst vietējā attīstības stratēģijā noteiktajam par inovatīvo risinājumu identificēšanu un atbilstības kritērijiem to noteikšanai vietējās rīcības grupas teritorijā” ar mērķi sekmēt jēgpilnu, tieši šai teritorijai adresētu, inovāciju skaita pieaugumu un ietekmi, to identificēšanai ir izstrādāta šāda definīcija:

***„Inovācijas ir būtisku teritorijas problēmu mazināšanai radīts produkts, pakalpojums vai metode, kas sniedz pārlicinošu risinājumu jaunā un efektīvā veidā. Inovācijas mērogs ir partnerības teritorija, tai ir multiplicēšanas potenciāls.”***



Inovācija ir identificējama pēc šādām pazīmēm:

- Tā risina konkrētu vajadzību, reālu, pamatotu teritorijas problēmu;
- Tā izvirza partnerības teritorijas mērogam uzskatāmi jaunu un efektīvu šīs problēmas risinājumu;
- Ir uzskatāmi pierādāma tās faktiskā ieviešana un darbības efektivitāte; Tai paredzēti atpazīstamības pasākumi un ietvertas multiplicēšanas iespējas.

Jēdziens „multiplicēt” nozīmē „pavairot, atkārtot”<sup>16</sup>, šeit saprotams, ka multiplicēšanas iespējas ir: iespējas pavairot vai atkārtot projekta ietvaros radītu paraugu – infrastruktūru, organizatorisko sistēmu, mācību programmu, dizaina risinājumu u.c., piemēram:

- projekta ietvaros izveidotas infrastruktūras elementu vai kādu tā daļu pēc parauga izveidot atkārtoti citā apdzīvotajā vietā, kur tā atzīstama kā piemērots risinājums;
- organizatorisko sistēmu kopienas koordinācijai, uzņēmēju sadarbībai, jauniešu aktīvistu grupas izveidošanai, pielietot citu projektu ietvaros;
- mācību programmu izmantot apmācību organizēšanai citā apdzīvotā vietā, citai auditorijai u.c.;
- dizaina risinājumu, veicot specifiskus pielāgojumus, izmantot plašāk teritoriālā vai funkcionālā nozīmē, konkrēts piemērs – jauniešu projekta ietvaros radītu ciemata logo izmantot vides objektos, suvenīros, svētku dekorācijās.

---

#### JAUNINĀJUMI

Lai skaidrāk un konkrētāk nodalītu inovāciju un jauninājumu izpratni, ir izstrādāta jauninājumu definīcija:

***„Jauninājums ir jaunievedums, jauns produkts, jauns vai ievērojami uzlabots pakalpojums, jauns biznesa modelis, tehnoloģija. Jauninājuma mērogs ir uzņēmuma, organizācijas vai pašvaldības teritorija.”***

Ieviešot jauninājumus, projekta pieteicējs var ieviest tehnoloģiskos jauninājumus, jaunus pakalpojumu veidus, biznesa modeļus, balstoties sava uzņēmuma, organizācijas vai pašvaldības tiešajās vajadzībās, šajā gadījumā nav nepieciešams pamatot šo jauninājumu ietekmi uz teritorijas kopējo problēmu risinājumu.

---

<sup>16</sup> www.tezaurs.lv

Ekotehnoloģijas projektu pieteikumos tiek identificētas pēc šādas definīcijas:

***„Ekotehnoloģija: inženiertehniskie pasākumi, kas nodrošina enerģētisko ieguldījumu samazināšanu. Tie var ietvert kā aprīkojumu, tā telpu un vides uzlabošanas pasākumus.”***

---

INOVĀCIJU UN JAUNINĀJUMU IEVIEŠANAS VEICINĀŠANAS DARBĪBAS

Lai sekmētu inovāciju un jauninājumu ieviešanu uzņēmējdarbības sektorā, stratēģiskā mērķa M1 „Atbalsts uzņēmējdarbības uzsākšanai un attīstībai” sasniegšanu, Rīcību Nr.1. un Nr.2. vērtējumā tiek iestrādāti kritēriji, kas paredz palielināt punktu skaitu projektiem, kuros tiek paredzēta inovāciju un jauninājumu ieviešana.

Lai veicinātu inovāciju pieaugumu KLP aktivitātes "Kopienų spēcinošas un vietas attīstību sekmējošas iniciatīvas" ietvaros ieviešamo projektu ietvaros, ir paredzētas šādas darbības:

- 1) Aktivitāšu Rīcības plānā Stratēģiskā mērķa M2 „Atbalsts lauku kopienu un jauniešu iniciatīvām” sasniegšanai ir izstrādāta aktivitāte R4 „Aktīvās kopienas”, kas paredz atbalstu kopienu kapacitātes stiprināšanai, izglītības, pieredzes apmaiņas aktivitātēm, ieguldījumiem nelielos, taču izšķirošos dzīves kvalitātes uzlabojumos, kā arī Viedo ciemu izveidi. Ņemot vērā to, ka Viedo ciemu kustība partnerības Daugavas labā krasta teritorijā ir inovatīvs jēdziens, tad visa šī aktivitāte ir virzīta uz inovāciju procenta palielināšanu, kā arī labākās prakses pārnesi no Daugavas kreisā krasta teritorijas;
- 2) Aktivitāšu Rīcības plānā Stratēģiskā mērķa M3 „Atbalsts kultūrai un vietas identitātes stiprināšanai” sasniegšanai ir izstrādāta aktivitāte R6 „Mantojums. Kultūra, vēsture, mūzizglītība”, kuras ietvaros paredzēta kultūras infrastruktūra un objekti, kultūrvēsturiskā mantojuma saglabāšana, mūzizglītības infrastruktūra, aprīkojums, materiāli tās nodrošināšanai. Šīs rīcības ietvaros tiek veicināta vietējās identitātes apzināšana un attīstība.

---

INOVĀCIJU UN JAUNINĀJUMU KRITĒRIJI

Lai sekmētu inovāciju un jauninājumu ieviešanu uzņēmējdarbības sektorā, stratēģiskā mērķa M1 „Atbalsts uzņēmējdarbības uzsākšanai un attīstībai” sasniegšanu, Rīcību Nr.1. un Nr.2. vērtējumā tiek iestrādāti šādi kritēriji:

- 1) Projekts paredz īstenot inovāciju. Tā ir pamatota, risina pamatotu teritorijas problēmu, ir efektīva, pierādāma un multiplicējama;
- 2) Projektā ir paredzēta jauninājumu ieviešana.

Lai sekmētu inovāciju un jauninājumu ieviešanu sabiedriskajā sektorā, stratēģisko mērķu M2 „Atbalsts lauku kopienu un jauniešu iniciatīvām”, M3 Atbalsts kultūrai un vietas identitātes stiprināšanai” un M4 „Veselīga un ērta dzīves vide” sasniegšanu, ir iestrādāti šādi kritēriji:

R3 „Jauniešu iniciatīvas”:

- Projekts paredz īstenot inovāciju. Tā ir pamatota, risina pamatotu teritorijas problēmu, ir efektīva, pierādāma un multiplicējama;
- Projektā ir paredzēta jauninājumu ieviešana, kā piemēram, tas var būt kopienas sociālo tīklu kontu izveidošana; sadarbības uzsākšana ar diasporas jauniešiem; kontaktu dibināšana ar jauniešiem, kas emigrējuši uz citām Eiropas vai pasaules valstīm; izglītības vai brīvā laika pavadīšanas iniciatīvu uzsākšana saviem vienaudžiem; sociāli atbalsta pasākumi jaunajām ģimenēm; valodu un kultūras izglītības apmācību pasākumi; līderības un demokrātijas apmācības; ciematu popularizējoša vai ciematam raksturīga pasākuma izveidošana un popularizēšana jauniešu vidū. utt.

R4 „Aktīvās kopienas”:

- Projekts tiek īstenots teritorijā, kas saņēmusi atpazīstamības zīmi “Viedais ciems” vai atzinību „Ceļā uz Viedo ciemu”<sup>17</sup>, tā iecere ir izstrādāta saskaņā ar Viedā ciema plānu;
- Projekts paredz īstenot inovāciju. Tā ir pamatota, risina pamatotu teritorijas problēmu, ir efektīva, pierādāma un multiplicējama;

R5 „Publiskā infrastruktūra”:

- Jaunu infrastruktūras objektu izveidē vai esošo uzlabojumos izcelta teritorijas piederība Vēsturisko zemju robežām, izmantojot teritoriju identitātei raksturīgus elementus arhitektūrā, plānojumā, krāsu kodā, ornamentikā u.c.

Minētais nosacījums, kas nepieciešams atbalsta likmes palielināšanai no 70% uz 80% ir pamatots ar infrastruktūras ieguldījumu teritorijas identitātes attīstībā, kas nav ticis pielietots nedz iepriekšējā perioda SVVA stratēģijā, nedz arī pašvaldības plānošanas dokumentos. Tādējādi, šis nosacījums tiešā veidā sekmē inovāciju ieviešanu.

R6 „Mantojums. Kultūra, vēsture, mūžizglītība”:

- Projekts paredz īstenot inovāciju. Tā ir pamatota, risina pamatotu teritorijas problēmu, ir efektīva, pierādāma un multiplicējama;
- Projektā ir paredzēta jauninājumu ieviešana.

---

<sup>17</sup> Par Viedo ciemu kustību un atpazīstamības zīmes iegūšanu lasīt biedrības “Latvijas Lauku forums” mājaslapā zem tēmtura #ViedieCiemi <https://laukuforums.lv/lv/archives/tag/viedie-ciemi>

R7 „Vide un veselība”:

- Projekts paredz īstenot inovāciju. Tā ir pamatota, risina pamatotu teritorijas problēmu, ir efektīva, pierādāma un multiplicējama;
- Projektā ir paredzēta jauninājumu ieviešana.

---

#### INOVĀCIJAS SADARBĪBAS PROJEKTOS

Starptautu un starpterritoriālās sadarbības projekti ir lielā mērā vērsti uz inovāciju pastiprinātu ieviešanu teritorijā, kā arī uz strukturētu identificēto problēmu risināšanu. Šo projektu tēmas ir īpaši izstrādātas, lai radītu jūtamam ietekmi sociālo un ekonomisko inovāciju, kā arī efektīvu sadarbības modeļu jomā, kas ne vienmēr var izdoties tikai individuālo iesniedzēju īstenotajos projektos, gan ierobežotā finanšu apjoma, gan iesniedzēju izpratnes trūkuma dēļ.

Stratēģijā ir izraudzīta pieeja „Sadarbības projekti = jauninājumi, labā prakse un inovācijas teritorijā”. Par organizatorisko, procesa inovāciju uzskatāma pati šī pieeja.

Inovāciju augstā prioritāte nepārprotami atspoguļojas sadarbības projektu mērķos:

- Vietas identitāte un pievilcība;
- Kultūrvēsturiskā mantojuma saglabāšana un aktualizācija;
- Inovāciju un jaunāko ES tendenču ieviešana teritorijā.

Un šo mērķu īstenošanai definētajās tēmās:

- Aktīvo kopienu stiprināšana, Viedo ciemu kustības attīstība;
- Teritoriju identitāšu izstrāde, to pievilcības un atpazīstamības vairošana;
- Vietēja, reģionāla un nacionāla līmeņa kultūrvēsturisko vērtību apzināšana, to saglabāšanas, popularizēšanas pasākumi, pievienotās vērtības piešķiršana un integrācija ekonomiskajā apritē;
- Ekonomiskās un enerģētiskās sadarbības modeļu veidošana lauku kopienās.

---

#### INOVĀCIJAS VRG DARBĪBAS STRUKTŪRĀ

Sakarā ar to, ka LAP “Vidusdaugava” šis ir pirmais darbības periods SVVA stratēģijas izstrādē un īstenošanā, inovācijas skar biedrības struktūru šādā veidā:

- 1) SVVA stratēģijas īstenošanai ir izveidota atsevišķa struktūrvienība LAP „Vidusdaugava”. Līdz ar to biedrībā darbojas jau divas struktūrvienības, no kurām līdzšinējā “Dienas centrs „Kopā būt””, nodarbojas ar dienas centra pakalpojumu sniegšanu pieaugušām sociālā riska personām Jēkabpils novadā, kā arī ar senioru interešu aizstāvību. Savukārt jaunizveidotā struktūrvienība LAP „Vidusdaugava” ir vērsta uz Jēkabpils novada lauku teritorijas attīstību;

- 2) Līdz šim biedru sastāvu galvenokārt veidoja NVO un privātpersonas, uzņēmēju skaits biedru vidū ir bijis neliels. Būtiski palielinājies uzņēmēju – biedru skaits maina biedrības struktūru un saturiskos akcentus. Pastiprināta uzmanība tiks pievērsta biedru interešu saskaņošanai un savstarpējās sapratnes veidošanai, tuvinot NVO sektora un uzņēmējdarbības sektora uzstādījumus un izpratni par visvēlamākajām darbībām lauku teritorijas attīstībai;
- 3) Biedrībā kā dalīborganizācija ir iestājusies arī Jēkabpils novada pašvaldība, deleģējot tās intereses pārstāvēt diviem saviem pārstāvjiem, kas nozīmē ciešākas saiknes un rīcību saskaņošanu plašākā mērogā, un minētā situācija pieprasa līdzšinējai darbībai inovatīvus pārvaldes instrumentus biedrības struktūrā;
- 4) LAP „Vidusdaugava” ir izveidota padome, kas saskaņā ar struktūrvienības nolikumu īsteno projektu vērtēšanas procesu un stratēģijas ieviešanas uzraudzību. Šāda lēmējvaras institūcija biedrībā līdz šim nav pastāvējusi.

#### IV ĪSTENOŠANA UN NOVĒRTĒŠANA

##### VRG INFORMĀCIJAS TĪKLS UN SADARBĪBA AR CITĀM ORGANIZĀCIJĀM

Stratēģijas īstenošanas procesā biedrība ir izvēlējusies aktīvo pieeju, pozicionējot VRG LAP “Vidusdaugava” kā vienotas teritorijas attīstības procesu aktivizētāju.

Potenciālo projektu iesniedzēju informēšana, projektu iesniegšanas kārtu un izvērtēšanas procesa nodrošināšana tiek veikta saskaņā ar atbalsta piešķiršanas reglamentējošiem normatīvajiem aktiem un struktūrvienības Nolikumu. Taču papildus informēšanai, konsultēšanai un sadarbības uzturēšanai projektu vērtēšanas, īstenošanas un uzraudzības laikā, VRG īsteno šādus aktivizēšanas pasākumus:

- veido aktīvu sadarbību un kopprojektus ar citām organizācijām, interešu grupām, institūcijām, kas ir iesaistīti teritorijas attīstībā;
- fiksē un attīsta sinerģijas un tālākās sadarbības iespējas starp dažādiem projektu īstenotājiem un veicina to sadarbību, lai to projektu rezultāti radītu lielāku un ilgtspējīgāku ietekmi uz teritoriju;
- veido platformu jaunu sadarbību attīstībai, īpaši akcentējot sadarbību, kas sekmē noteikto prioritāro virzienu īstenošanu; īsteno pieredzes apmaiņu ar citām organizācijām VRG teritorijā, Latvijā un starptautiski gan savas, gan arī citu VRG darbības teritorijas attīstībā ieinteresētu un aktīvu dalībnieku kapacitātes celšanai;
- organizē apmācības, pieredzes pārneses un citus pasākumus, lai sekmētu teritorijas attīstībai un SVVA stratēģijas mērķu sasniegšanai nepieciešamo zināšanu pieejamību un prasmju veidošanos;

- atbalsta vietējās kopienas, palīdzot tām veidot sadarbību ar citām kopienām; īsteno kopprojektus;
- īsteno iniciatīvas, kas stiprina kopienas, pilsonisko sabiedrību;
- īpašu uzmanību velta inovatīvo risinājumu identificēšana gan projektu ietvaros, gan teritorijā notiekošajos procesos, sniedz papildu atbalstu inovatīvo projektu īstenotājiem;
- sekmē tradicionālā kultūras mantojuma plašāku un mūsdienīgāku pielietojumu ekonomikā un sociālajā dzīvē.

SVVA stratēģijas mērķi un rīcības ir papildinošas šādiem Eiropas Savienības kohēzijas politikas programma 2021.-2027.gadam (turpmāk – Programma) specifisko atbalsta mērķu (SAM) pasākumiem un ES Atveseļošanās un noturības mehānisma plāna (turpmāk – AF) saistītiem pasākumiem (investīcijām):

SVVA stratēģijas mērķis	SVVA stratēģijas rīcība	Papildinošais SAM pasākums un saistītais pasākums (investīcijas)
M1 „Atbalsts uzņēmējdarbības uzsākšanai un attīstībai”	R1 ”Stiprie un uzņēmīgie”	<p>Programmas SAM pasākumi:</p> <p>1.1.2.2. “Uzņēmumu digitālo prasmju attīstība”;</p> <p>1.2.3.1. “Atbalsts MVU inovatīvas uzņēmējdarbības attīstībai”;</p> <p>1.2.3.6. “Tūrisma produktu attīstības programma”;</p> <p>2.1.1.3. “AER izmantošana un energoefektivitātes paaugstināšana lokālajā un individuālajā siltumapgādē un aukstumapgādē”;</p> <p>2.1.1.2. “AER izmantošana un energoefektivitātes paaugstināšana rūpniecībā un komersantos”;</p> <p>2.1.4.SAM “Atjaunojamo energoresursu enerģijas veicināšana – saules enerģija u.c. AER elektroenerģija”;</p> <p>5.1.1.1. Atbalsts uzņēmējdarbības infrastruktūrai;</p> <p>6.1.1.3. Atbalsts uzņēmējdarbībai nepieciešamās publiskās infrastruktūras attīstībai, veicinot pāreju uz klimatneitrālu ekonomiku.</p> <p>AF saistītais pasākums (investīcijas):</p> <p>2.2.1.3.i. Atbalsts jaunu produktu un pakalpojumu ieviešanai uzņēmējdarbībā;</p> <p>3.1.2.1.i. Publisko pakalpojumu un nodarbinātības pieejamības veicināšanas pasākumi cilvēkiem ar funkcionāliem traucējumiem.</p>
M1 „Atbalsts uzņēmējdarbības	R2 „Lauku biļete”	Programmas SAM pasākumi:

<p>uzsākšanai un attīstībai”</p>		<p>1.1.2.2. “Uzņēmumu digitālo prasmju attīstība”;</p> <p>1.2.3.1. “Atbalsts MVU inovatīvas uzņēmējdarbības attīstībai”;</p> <p>2.1.1.3. “AER izmantošana un energoefektivitātes paaugstināšana lokālajā un individuālajā siltumapgādē un aukstumapgādē”;</p> <p>2.1.1.2. “AER izmantošana un energoefektivitātes paaugstināšana rūpniecībā un komersantos”;</p> <p>2.1.4.SAM “Atjaunojamo energoresursu enerģijas veicināšana – saules enerģija u.c. AER elektroenerģija”;</p> <p>4.3.2. SAM “Kultūras un tūrisma lomas palielināšana ekonomiskajā attīstībā, sociālajā iekļaušanā un sociālajās inovācijās”;</p> <p>5.1.1.1. Atbalsts uzņēmējdarbības infrastruktūrai;</p> <p>6.1.1.3. Atbalsts uzņēmējdarbībai nepieciešamās publiskās infrastruktūras attīstībai, veicinot pāreju uz klimatneitrālu ekonomiku.</p> <p>AF saistītais pasākums (investīcijas):</p> <p>2.2.1.3.i. Atbalsts jaunu produktu un pakalpojumu ieviešanai uzņēmējdarbībā;</p> <p>3.1.2.1.i. Publisko pakalpojumu un nodarbinātības pieejamības veicināšanas pasākumi cilvēkiem ar funkcionāliem traucējumiem.</p>
<p>M2 „Atbalsts lauku kopienu un jauniešu iniciatīvām”</p>	<p>R3 „Jauniešu iniciatīvas”</p>	<p>Programmas SAM pasākumi:</p> <p>4.2.1.3. “Infrastruktūras un mācību vides pilnveide efektīvas, kvalitatīvas un mūsdienīgas izglītības īstenošanai speciālās izglītības iestādēs”;</p> <p>4.2.1.5. “Izglītības iestāžu nodrošinājums pilnveidotā vispārējās izglītības satura kvalitatīvai ieviešanai pamata un vidējās izglītības pakāpē”;</p>



		<p>4.4.1.1. “Atbalsts jaunām pieejām sabiedrībā balstītu sociālo pakalpojumu sniegšanā (inovācijas)”.</p> <p>AF saistītais pasākums (investīcijas):</p> <p>2.3.2.1.i. Digitālās prasmes iedzīvotājiem, t.sk. jauniešiem.</p>
<p>M2 „Atbalsts lauku kopienu un jauniešu iniciatīvām”</p>	<p>R4 „Aktīvās kopienas”</p>	<p>Programmas SAM pasākumi:</p> <p>2.1.1.3. “AER izmantošana un energoefektivitātes paaugstināšana lokālajā un individuālajā siltumapgādē un aukstumapgādē”;</p> <p>2.1.4. SAM “Atjaunojamo energoresursu enerģijas veicināšana – saules enerģija u.c. AER elektroenerģija”;</p> <p>4.3.5.1. “Sabiedrībā balstītu sociālo pakalpojumu pieejamības palielināšana (DI turpinājums)”;</p> <p>4.3.2. SAM “Kultūras un tūrisma lomas palielināšana ekonomiskajā attīstībā, sociālajā iekļaušanā un sociālajās inovācijās”;</p> <p>4.4.1.1. “Atbalsts jaunām pieejām sabiedrībā balstītu sociālo pakalpojumu sniegšanā (inovācijas)”;</p> <p>5.1.1.3. “Publiskās ārtelpas attīstība”;</p> <p>5.1.1.6. “Kultūras mantojuma saglabāšana un jaunu pakalpojumu attīstība”.</p> <p>AF saistītais pasākums (investīcijas):</p> <p>2.3.2.1.i. Digitālās prasmes iedzīvotājiem, t.sk. jauniešiem.</p>
<p>M3 „Atbalsts kultūrai un vietas identitātes stiprināšanai”</p>	<p>R5 „Publiskā infrastruktūra”</p>	<p>Programmas SAM pasākumi:</p> <p>2.1.1.6. “Pašvaldību ēku energoefektivitātes paaugstināšana”;</p> <p>2.1.3.1. “Pašvaldību pielāgošanās klimata pārmaiņām”</p>

		<p>2.1.4.SAM “Atjaunojamo energoresursu enerģijas veicināšana – saules enerģija u.c. AER elektroenerģija”;</p> <p>2.3.1.3. “Veloinfrastruktūras attīstība”</p> <p>4.1.1.3. pasākums “Primārās veselības aprūpes lomas stiprināšana, attīstot infrastruktūru”</p> <p>4.3.5.1. “Sabiedrībā balstītu sociālo pakalpojumu pieejamības palielināšana (DI turpinājums)”;</p> <p>4.2.1.7. “Pirmsskolas izglītības infrastruktūras attīstība”;</p> <p>4.3.2. SAM “Kultūras un tūrisma lomas palielināšana ekonomiskajā attīstībā, sociālajā iekļaušanā un sociālajās inovācijās”;</p> <p>5.1.1.3. “Publiskās ārtelpas attīstība”;</p>
<p>M3 „Atbalsts kultūrai un vietas identitātes stiprināšanai”</p>	<p>R6 „Mantojums. Kultūra, vēsture, mūžizglītība”</p>	<p>Programmas SAM pasākumi:</p> <p>2.1.1.6. “Pašvaldību ēku energoefektivitātes paaugstināšana”;</p> <p>2.1.4.SAM “Atjaunojamo energoresursu enerģijas veicināšana – saules enerģija u.c. AER elektroenerģija”;</p> <p>4.3.2. SAM “Kultūras un tūrisma lomas palielināšana ekonomiskajā attīstībā, sociālajā iekļaušanā un sociālajās inovācijās”;</p> <p>5.1.1.3. “Publiskās ārtelpas attīstība”;</p> <p>5.1.1.6. “Kultūras mantojuma saglabāšana un jaunu pakalpojumu attīstība”.</p> <p>AF saistītais pasākums (investīcijas):</p> <p>2.3.2.1.i. Digitālās prasmes iedzīvotājiem, t.sk. jauniešiem.</p>

<p>M4 „Veselīga un ērta dzīves vide”</p>	<p>R7 “Vide un veselība”</p>	<p>Programmas SAM pasākumi:</p> <p>2.1.1.6. “Pašvaldību ēku energoefektivitātes paaugstināšana”;</p> <p>2.1.4.SAM “Atjaunojamo energoresursu enerģijas veicināšana – saules enerģija u.c. AER elektroenerģija”;</p> <p>4.3.5.1. “Sabiedrībā balstītu sociālo pakalpojumu pieejamības palielināšana (DI turpinājums)”;</p> <p>4.3.2. SAM “Kultūras un tūrisma lomas palielināšana ekonomiskajā attīstībā, sociālajā iekļaušanā un sociālajās inovācijās”;</p> <p>4.4.1.1. “Atbalsts jaunām pieejām sabiedrībā balstītu sociālo pakalpojumu sniegšanā (inovācijas)”;</p> <p>5.1.1.3. “Publiskās ārtelpas attīstība”.</p> <p>AF saistītais pasākums (investīcijas):</p> <p>2.3.2.1.i. Digitālās prasmes iedzīvotājiem, t.sk. jauniešiem;</p> <p>3.1.2.1.i. Publisko pakalpojumu un nodarbinātības pieejamības veicināšanas pasākumi cilvēkiem ar funkcionāliem traucējumiem.</p>
--	------------------------------	---

#### PROJEKTU VĒRTĒŠANAS KĀRTĪBA

LEADER Projektu konkursi tiek organizēti kārtās atbilstoši atbalsta piešķiršanas reglamentējošiem normatīvajiem aktiem, kas nosaka kārtību, kādā piešķir valsts un Eiropas Savienības atbalstu atklāta projektu iesniegumu konkursa veidā Eiropas Lauksaimniecības fonda lauku attīstībai intervences "Darbību īstenošana saskaņā ar sabiedrības virzītas vietējās attīstības stratēģiju, tostarp sadarbības aktivitātes un to sagatavošana" (intervences kods – LA19.) aktivitātē "Vietējās ekonomikas stiprināšanas iniciatīvas" un "Kopienas spēcinošas un vietas attīstību sekmējošas iniciatīvas", kā arī apstiprinātajai biedrības SVVA stratēģijai un tajā noteiktajiem Rīcības virzieniem, sekojot SVVA Padomes noteiktajam konkursu plānam.

Projektu iesniegumu pieņemšanas termiņš nav īsāks par vienu mēnesi. Ja attiecīgā kārtā ilgst vairāk par vienu mēnesi, pēc dienas, kad iesniegto projektu īstenošanai pieteiktais publiskais finansējums sasniedz 80 procentu no konkrētajā kārtā pieejamā finansējuma, biedrība savā tīmekļvietnē ievieto paziņojumu par iesniegumu iesniegšanas beigu termiņu un turpina pieņemt projektu iesniegumus vēl vismaz vienu mēnesi.

Atbalsta pretendenti, ņemot vērā konkrētajā SVVA stratēģijā noteiktos mērķus un rīcības, izstrādā projekta iesniegumu un iesniedz to LAD Elektroniskajā pieteikšanās sistēmā (EPS) VRG LAP "Vidusdaugava" noteiktajos termiņos.

Mēneša laikā pēc projektu iesniegumu iesniegšanas termiņa beigām vai, ja attiecīgā kārtā ilgst vairāk par 30 kalendāra dienām, mēneša laikā pēc katra attiecīgās kārtas mēneša beigām administratīvais vadītājs nodrošina iesniegto projektu izvērtēšanu pēc atbilstības vietējās attīstības stratēģijas rīcības plānā iekļautajai rīcībai un atbilstošajos MK noteikumos noteiktajai kārtībai.

Projektu izvērtēšanai VRG tiek piesaistīti trīs ārējie eksperti, no kuriem:

- a) viens eksperts pārstāv un pārzina saimnieciskos un sabiedriskos procesus Jēkabpils novada teritorijās Sēlijas vēsturiskās zemes robežās;
- b) viens eksperts pārstāv un pārzina saimnieciskos un sabiedriskos procesus Jēkabpils novada teritorijas Krustpils pusē virzienā uz Latgali;
- c) viens ārējais eksperts pārstāv citu vietējās rīcības grupu Latvijā.

Pēc projektu iesniegšanas termiņa beigām:

- a) administratīvais vadītājs nodrošina projektu iesniegumu reģistrēšanu Biedrības administrācijas lietvedībā un 2 darba dienu laikā projektu pieteikumi elektroniski tiek izsūtīti trim projektu vērtēšanas ekspertiem;
- b) ekspertiem par interešu konflikta situāciju, ja tāda rodas, administratīvais vadītājs ir jāinformē vienas darba dienas laikā;
- c) eksperti veic projektu vērtēšanu atbilstoši VRG kritērijiem, SVVA Stratēģijai un tā brīža spēkā esošajiem MK noteikumiem, kas nosaka kārtību, kādā piešķir valsts un Eiropas Savienības atbalstu atklāta projektu iesniegumu konkursa veidā Eiropas Lauksaimniecības fonda lauku attīstībai intervences "Darbību īstenošana saskaņā ar sabiedrības virzītas vietējās attīstības stratēģiju, tostarp sadarbības aktivitātes un to sagatavošana" aktivitātē "Vietējās ekonomikas stiprināšanas iniciatīvas" un "Kopienas spēcinošas un vietas attīstību sekmējošas iniciatīvas", identificējot projektus, kas neatbilst vietējās attīstības stratēģijas rīcības plānā noteiktajai rīcībai, kuri tālāk netiek vērtēti;
- d) ekspertu vērtēšanas termiņš nevar pārsniegt 10 (desmit) darba dienas, kuru laikā savus vērtējumus jāiesniedz administratīvajam vadītājam apkopošanai, pēc kam 2 darba dienu laikā apkopotie vērtējumi nosūtāmi SVVA Padomei;
- e) pēc ekspertu iesniegto vērtējumu apkopojuma saņemšanas un izskatīšanas SVVA Padomes locekļi 5 kalendāro dienu laikā, skaitot no apkopoto ekspertu vērtējumu saņemšanas dienas, iepazīstas ar projektu pieteikumiem un to vērtējumiem, un var iesniegt savus viedokļus par tiem, nosūtot administratīvajam direktoram;
- f) ne ātrāk kā 5 (piecu) kalendāro dienu laikā pēc projektu pieteikumu un ekspertu izvērtējumu nosūtīšanas SVVA Padomes locekļiem tiek sasaukta SVVA Padomes sēde, uz kuru tiek pieaicināti eksperti un nepieciešamības gadījumā tiek uzaicināti arī projektu iesniedzēji, sniedzot iespēju prezentēt savus projektus, kā arī sniegt papildus informāciju neskaidros jautājumos. Uzaicinājums projektu iesniedzējiem tiek nosūtīts vismaz 2 (divas) kalendārās dienas pirms gaidāmās sēdes;
- g) apstiprināšanai katrai SVVA stratēģijas rīcības plānā noteiktajai rīcībai tiek izveidots projektu saraksts – ranžējums, sarīdējot projektu iesniegumus pēc iegūto punktu skaita – projektu ranžējumu veido, ņemot vērā ekspertu vērtējumu summu un SVVA Padomes locekļu iepriekš nosūtītos un sēdē izteiktos viedokļus.
- h) SVVA Padomes sēdē tās dalībnieki, ņemot vērā iegūto papildus informāciju, nepieciešamības gadījumā var veikt korekcijas projektu vērtējumos un to ranžējumā.

SVVA Padomes sēdes notiek biedrības biroja telpās, kur sēdes norise tiek protokolēta, vai neklātienē – tiešsaistē, kur sēdes norise tiek ierakstīta.

---

## INTEREŠU KONFLIKTA NOVĒRŠANA

Interesešu konflikts ir situācija, kurā valsts amatpersona, pildot valsts amatpersonas amata pienākumus, pieņem lēmumu vai piedalās tā pieņemšanā, veic citas ar amatu saistītas darbības, kas ietekmē vai var ietekmēt šīs valsts amatpersonas, tās radnieku vai darījumu partneru personiskās vai mantiskās intereses. Valsts amatpersona, nonākot interesešu konflikta situācijā, ir spiesta izdarīt izvēli starp publiskām jeb sabiedrības interesēm un savām personiskajām interesēm. Minētais rada korupcijas risku, taču ne katrs interesešu konflikts pāraug korupcijā, ja tas savlaicīgi tiek konstatēts un novērsts.

Projektu pieteikumu vērtētāji un lēmumu pieņēmēji nedrīkst atrasties interesešu konfliktā. Tas nozīmē, ka personām, no kurām ir atkarīgs projekta pieteikuma vērtējums vai lēmums par tālāku projekta gaitu, nevar būt intereses, kas varētu ietekmēt projekta virzību. Tas nozīmē, konkrētā projekta vērtētājs nedrīkst būt saistīts ar izvērtējamā projekta izstrādi vai ieviešanu. Lemšanā par projekta apstiprināšanu nevar piedalīties persona, kas kaut kādā mērā saistīta ar projekta pieteikumu. Lēmējs nevar pieņemt lēmumus par projektiem, ja tas attiecīgajā kārtā ir iesniedzis savu projektu. Pirms vērtēšanas vai lēmumu pieņemšanas projektu pieteikumu vērtēšanā un lemšanā iesaistītās personas rakstiskā veidā apliecina interesešu konflikta neesamību.

Interesešu konflikta nepieļaušanas nolūkos visiem LAP "Vidusdaugava" SVVA padomes locekļiem un paraksttiesīgajām personām, uzsākot pildīt valsts amatpersonas pienākumus, ir jāiesniedz personas interesešu konflikta deklarāciju, nosakot interesešu teritorijas un organizācijas, uzņēmumus.

Uzsākot katras kārtas projektu vērtēšanu, vērtēšanas komisijas loceklis aizpilda deklarāciju par objektivitātes un konfidencialitātes ievērošanu, apstiprinot, ka viņš nav ieinteresēts rīcības ietvaros iesniegto projektu vērtējumā. Tie projektu vērtēšanas komisijas locekļi, kas ir ieinteresēti kāda projekta vērtējumā, to norāda deklarācijas II daļā, un attiecīgā projekta iesnieguma vērtēšanā nepiedalās, kā arī nevērtē projektu pieteikumu, kas iesniegti attiecīgās kārtas konkrētajā rīcībā. Interesešu konflikta deklarāciju iesniedz arī persona, kas protokolē lēmēj institūcijas sēdes. Iesniegtos projektu iesniegumus vērtē katrs vērtēšanas komisijas loceklis atsevišķi.

Pēc projektu iesniegumu izvērtēšanas biedrības VRG LAP "Vidusdaugava" SVVA Padome apstiprina projektus, balsojot par katru projektu atsevišķi vai par visiem katras atsevišķas rīcības projektiem kopā. Izveido projektu sarakstu, sarindojot projektu iesniegumus pēc iegūto punktu skaita dilstošā secībā un sagatavo atzinumus, kurus paraksta biedrības paraksttiesīgā persona.

Projektu sarakstā norāda informāciju par katru rīcību atsevišķi – rīcībai izsludināto publisko finansējuma apmēru eiro, atbalsta pretendenta nosaukumu, projekta nosaukumu, projekta īstenošanas vieta (mazākā teritoriālā vienība), projekta iesnieguma publisko finansējumu, projekta

iesniegumam piešķirto punktu skaitu. Pieņemot lēmumu, SVVA padomes loceklim, kuram ir interese kāda projekta realizēšanā, nepiedalās lēmuma pieņemšanā par konkrēto projektu un attiecīgās kārtas konkrētajā rīcībā iesniegtajiem projektiem.

Personas, kuras nepiedalās lēmuma pieņemšanā, norāda sēdes protokolā. SVVA Padomes sēdes protokolā norāda personas, kas piedalās lēmuma pieņemšanā, to pārstāvēto iestādi, kā arī informāciju par likuma „Par interešu konflikta novēršanu valsts amatpersonu darbībā” prasību ievērošanu.

Projektiem, kas atbilst vietējās attīstības stratēģijas rīcības plānā noteiktajai rīcībai un ir saņēmuši rīcībai noteikto minimālo punktu skaitu, sagatavo pozitīvu lēmumu un nosūta to atbalsta pretendenta (katram projektam atsevišķi). Ja vietējā rīcības grupa sniedz negatīvu lēmumu, tā norāda pamatotu noraidīšanas iemeslu un paziņo to atbalsta pretendenta.

Projektu vērtēšanas dokumentāciju: Projektu sarakstu, projektu lēmumus, SVVA Padomes sēdes protokola (kurā norāda personas, kas piedalās lēmuma pieņemšanā, to pārstāvēto iestādi, kā arī informāciju par likuma „Par interešu konflikta novēršanu valsts amatpersonu darbībā” prasību ievērošanu) izrakstu kopā ar projektu iesniegumiem un tiem pievienotajiem dokumentiem 1 mēneša laikā pēc projektu iesniegumu pieņemšanas termiņa beigām ievieto Lauku atbalsta dienesta Elektroniskās pieteikšanās sistēmā.

Lēmumu par projekta iesnieguma atbilstību vietējās attīstības stratēģijai un par publiskā finansējuma pietiekamību paraksta vietējās rīcības grupas paraksttiesīgā persona. Vietējās rīcības grupas lēmumu var apstrīdēt mēneša laikā pēc tā stāšanās spēkā, iesniedzot iesniegumu vietējās rīcības grupas lēmēj institūcijas vadītājam. Vietējās rīcības grupas lēmēj institūcijas vadītāja lēmumu var pārsūdzēt tiesā.

---

#### PROJEKTU VĒRTĒŠANAS KRITĒRIJU NOTEIKŠANAS PRINCIPI

Projektu vērtēšanas kritēriji ir izstrādāti un būs iesniedzējiem pieejami tīmekļa vietnē: <https://www.vidusdaugavasnvo.lv/> sadaļā “LEADER”

Katrai no 7 Rīcības plāna rīcībām ir izstrādāti atsevišķi vērtēšanas kritēriji, taču tie visi ir saskaņā ar šādiem principiem:

- Atbilstība - vērtēšanas kritērijs vērtē, lai projektu pieteikumos plānotās aktivitātes un mērķi sniedz tiešu ieguldījumu SVVA stratēģijas rīcību un mērķu sasniegšanā;
- Ilgtspēja - vērtēšanas kritērijs veicina projekta rezultātu saglabāšanu, izmantošanu un attīstību turpmāk;
- Inovācijas - kritērijs vērtēs projektos paredzēto iniciatīvu un aktivitāšu novitāti VRG darbības teritorijā;

- Līdzsvarota teritorijas attīstība – kritērijs vērtēs projekta pienesumu vienmērīgā VRG darbības teritorijas attīstības veicināšanā, t.sk. pakalpojumu vienmērīgā nodrošināšanā visā VRG darbības teritorijā;
- Sadarbība – kritērijs vērtēs sadarbības iespēju attīstīšanu un/vai organizēšanu;
- Efektivitāte - kritērijs vērtēs paredzēto projekta mērķu, aktivitāšu un plānoto ieguldījumu sabalansētību;
- Stratēģiskās prioritātes - paredz, ka vērtēšanas kritērijos tiks vērtēts, vai projektu pieteikumos tiks sekmētas iniciatīvas, kas SVVA stratēģijā ir noteiktas kā īpaši atbalstāmas;
- Atklātība - kritēriji un to vērtējums būs atklāts un pieejams projektu iesniedzējiem, vērtēšanas process tiks nodrošināts caurspīdīgs;
- Taisnīgums - pret visiem projektu iesniedzējiem tiks ievēroti vienādi vērtēšanas kritēriji un principi, nepieļaujot interešu konflikta riskus.

#### SVVA STRATĒGIJAS ĪSTENOŠANAS UZRAUDZĪBA UN NOVĒRTĒŠANAS PROCEDŪRA

Projektu iesniegumu pieņemšanas kārtas tiek izsludinātas vismaz 1 reizi gadā saskaņā ar rīcības plānu, izņēmums ir M1 R1 rīcība „Produktu un pakalpojumu attīstība, uzņēmējdarbības atbalsta iniciatīvas, darbinieku apmācības un kvalifikācija”, kurai tiek piemērota nepārtrauktā projektu iesniegšanas kārtā.

VRG LAP “Vidusdaugava” darbības un stratēģijas ieviešanas organizāciju raksturo:

- Sadarbības partneru neformālas tikšanās un neformālas izglītības pasākumi: LAP “Vidusdaugava” pārstāvji tiek ne retāk kā reizi divos mēnešos informatīvās sanāksmēs, semināros, apmācībās un cita veida informācijas un viedokļu apmaiņas pasākumos;
- Plaša sabiedrības grupu iesaistīšana: VRG cieši sadarbojas ar pašvaldībām, skolām, Lauku atbalsta dienestu, konsultantiem, neformāliem un organizētiem lauku kopienu tīkliem u.c. sadarbības partneriem vietējās attīstības stratēģijas sagatavošanā un ieviešanā;
- Atklāta informācijas aprīte un darbību caurskatāmība.

---

#### STRATĒGIJAS ĪSTENOŠANAS UZRAUDZĪBA UN NOVĒRTĒŠANA

Pastāvīgu stratēģijas īstenošanas uzraudzību LAP “Vidusdaugava” veic regulāri, apkopojot datus par projektiem, analizējot projekta kārtu gaitu un rezultātus, aktivizēšanas pasākumu pieredzi. Uzraudzība tiek nodrošināta, analizējot katras projektu kārtas rezultātus un konstatējot to progresu attiecībā pret SVVA stratēģijā izvirzītajiem mērķiem un plānotajiem rezultātiem. Šai procesā ir iesaistīti gan VRG darbinieki, gan padome.

Stratēģijas periodisku novērtēšanu VRG veiks ik gadu, sākot ar 2025.gadu, apkopojot SVVA stratēģijas sasniegtos rezultātus un iesniedzot tos LAD saskaņā ar normatīvo regulējumu.



Datu apkopojumā tiek izmantotas šādas kategorijas:

- Projektu skaits kopā;
- To sadalījums pēc īstenotāja/ *Privātpersonas un saimnieciskās darbības veicēji, pašvaldības un to iestādes/ NVO un reliģiskās draudzes*;
- Kopā novērtējuma periodā sasniegtie rezultātīvie rādītāji;
- Inovatīvo projektu skaits – atsevišķi uzņēmējdarbībā un sabiedriskajā sektorā;
- Projektu skaits sadalījumā pa mērķiem/jomām:
  - a) Projektu skaits, kuri saistīti ar atjaunīgās enerģijas ražošanas izmantošanu un ražošanu, kā arī ekotehnoloģijām kopumā;
  - b) Projektu skaits, kuri saistīti ar uzņēmējdarbības uzsākšanu;
  - c) Projektu skaits, kuros tiek radītas darba vietas;
  - d) Projektu skaits, kas saistīts ar viedo ciematu stratēģijām;
  - e) Projektu skaits, kas saistīti ar jauniešu iniciatīvām;
  - f) Projektu skaits, kas saistīti ar kultūrvēsturisko mantojumu;
  - g) Projektu skaits, kas uzlabo piekļuvi pakalpojumiem un infrastruktūrai;
  - h) Projekti, kas pieder pie citām kategorijām.

Papildus minētajiem rādītājiem, tiek analizēti finansējuma rādītāji un to efektivitāte, atsevišķi izvērtējot:

- Finansējumu VRG darbības nodrošināšanai;
- Finansējums teritorijas aktivizēšanai;
- Finansējums starpreģionālo projektu īstenošanai.

LAP “Vidusdaugava” nodrošina projektu īstenošanas uzraudzību ne mazāk kā vienu reizi katram projektam uzraudzības laikā līdz SVVA stratēģijas īstenošanai piešķirtā publiskā finansējuma izlietošanai. Atsevišķa uzmanība tiek pievērsta plānoto sadarbības projektu ieviešanas progresam un virzībai uz to mērķu sasniegšanu.

---

#### SVVA STRATĒGIJAS ĪSTENOŠANAS ORGANIZĀCIJA

Administratīvais darbs SVVA stratēģijas īstenošanai tiks organizēts, izmantojot LAP “Vidusdaugava” esošos cilvēkresursus. Šo procesu vada administratīvais vadītājs, kas ir Biedrības valdes priekšsēdētājs un ir nodarbināts uz pilnu darba slodzi. Papildus tiek piesaistīts grāmatvedis un, vadoties no pieejamā finansējuma un teritorijas nepieciešamībām, arī citi speciālisti- projektu

vadītājs, sabiedrisko attiecību speciālists u.c. Biroja darbs tiek nodrošināts pilnu darba laiku – 5 dienas nedēļā, 8 stundas dienā.

Nepieciešamības gadījumos saskaņā ar pieejamo finansējumu tiek piesaistīti atsevišķi eksperti, lektori, pētnieki u.c. pakalpojumu sniedzēji.

Biroja atrašanās vieta Brīvības iela 45, Jēkabpilī, nodrošina tā ērtu pieejamību, tehniskais nodrošinājums sniedz iespējas organizēt tiešsaistes pasākumus, konsultācijas.

SVVA stratēģijas īstenošanā tiek iesaistīta Padome 7 (septiņu) dalībnieku sastāvā, no kuriem neviens nevar būt Biedrības valdes loceklis. LAP “Vidusdaugava” SVVA Padomes sastāvā ir dalībnieki ar šādām kompetencēm:

SVVA Padomes priekšsēdētājs - apstiprina LEADER projektu kārtu vērtējumus; apstiprina SVVA Padomes lēmumus par finansējuma piešķiršanu vai atteikumu tos finansēt; pieņem iesniegumus par projektu konkursu rezultātu un ar tiem saistīto lēmumu apstrīdēšanu; izskata saņemtos iesniegumus un iebildumus, nodrošina argumentētas atbildes sniegšanu un veic to parakstīšanu; piedalās LAP “Vidusdaugava” interešu pārstāvībā un aizstāvībā savas kompetences robežās;

SVVA Padomes priekšsēdētāja vietnieks - aizstāj SVVA Padomes priekšsēdētāju tā prombūtnē, nodrošinot visu pienākumu veikšanu;

SVVA Padomes pieci locekļi - pārstāv lauku sieviešu, lauku uzņēmēju, lauku jauniešu un lauku NVO intereses.

SVVA Padomes sastāvā ievēlētie septiņi dalībnieki solidāri pārstāv dažādas LAP “Vidusdaugava” teritorijas sabiedrības grupas, sekojoši: divi Jēkabpils novada pašvaldības deleģēti pārstāvji; divi lauku uzņēmēju interešu pārstāvji (fiziskas personas, kas darbojas jebkurā lauksaimniecības jomā, juridiskas personas, kas veic saimniecisko darbību lauksaimniecības jomā, vai nevalstiskās organizācijas, kas pārstāv lauksaimnieku intereses); viena lauku sieviešu interešu pārstāve (sieviete, kuras dzīvesvieta ir deklarēta lauku teritorijā, vai nevalstiskās organizācijas, kas pārstāv lauku sieviešu intereses); viens jauniešu interešu pārstāvis (fiziskas personas vecumā līdz 25 gadiem vai nevalstiskā organizācija, kas pārstāv jauniešu intereses); viens nevalstiskās organizācijas, kas darbojas Jēkabpils novada lauku teritorijā, pārstāvis.

Padome ievēl priekšsēdētāju un sadala savus pienākumus Padomes locekļu starpā. Padome pieņem lēmumus par būtiskākajiem SVVA stratēģijas jautājumiem, ierosina un apstiprina nepieciešamās izmaiņas, ierosina projektu un pasākumu tēmas, kā arī vērš uzmanību uz risināmajām problēmām. Padome nodrošina savas pārstāvētās sabiedrības grupas interešu pārstāvību.

Komunikācijas pasākumi tiek plānoti 2 virzienos:

- Iekšējā komunikācija (saziņa stratēģijas ieviešanas organizācijā galveno iesaistīto institūciju un pušu starpā, izmantojot e-pastus, telefonisko saziņu, tiešsaistes un klātienes tikšanās un diskusijas);
- Ārējā komunikācija (saziņa ar stratēģijas mērķu sasniegšanā iesaistītajiem potenciālajiem projektu īstenotājiem un ieviesto projektu autoriem, izmantojot drukātos mēdijus, informācijas ievietošanu elektroniskajā vidē (VRG un vietējo pašvaldību mājas lapas, sociālie tīkli, sadarbības partneru mājaslapas un sociālie tīkli), individuālas klātienes tikšanās un konsultācijas, informatīvus seminārus u.tml.).

VRG ikdienas komunikācijas forma biedru, partneru un projektu ieviesēju starpā ir neformāla, koleģiāla un iespējami atvērta. LAP “Vidusdaugava” ir ikvienam sasniedzama organizācija, kas ieklausās katra savas teritorijas iedzīvotāja vajadzībās un nepārtraukti pilnveidojas, mācoties ik dienu.

## FINANSĒJUMA SADALES PLĀNS

Nr. p. k.	Mērķis	Stratēģiskā plāna intervencē	
		atbalsta apmērs (% pret kopējo atbalstu Stratēģiskā plāna intervencē)	atbalsta apmērs (euro)*
1.	M1 „Atbalsts uzņēmējdarbības uzsākšanai un attīstībai”	50	675 633,97
2.	M2 „Atbalsts lauku kopienu un jauniešu iniciatīvām” M3 „Atbalsts kultūrai un vietas identitātes stiprināšanai” M4 „Veselīga un ērta dzīves vide”	39	526 994,50
3.	Starpteritoriālās un starptautiskās sadarbības projekti	11	148 639,47
	Kopā	100	1 351 267,94
	t. sk. uzņēmējdarbības attīstībai	50	

\* Aizpilda pēc Lauku atbalsta dienesta lēmuma saņemšanas par sabiedrības virzītas vietējās attīstības stratēģijas apstiprināšanu.